

MYNÄMÄEN KUNTA

TILINPÄÄTÖS 2008

KH 30.3.2009 § 118  
KV 15.6.2009 § 52

## Sisällysluettelo

1.	Toimintakertomus .....	4
1.1.	Olennaiset tapahtumat toiminnassa ja taloudessa .....	4
1.1.1.	Kunnanjohtajan katsaus .....	4
1.1.2.	Kunnan hallinto ja siinä tapahtuneet muutokset .....	5
1.2.	Olennaiset tapahtumat toiminnassa ja taloudessa .....	6
1.2.1.	Kunnan hallinto.....	6
1.2.2.	Yleinen ja oman alueen taloudellinen kehitys.....	8
1.2.3.	Olennaiset muutokset kunnan toiminnassa ja taloudessa.....	9
1.2.4.	Kunnan henkilöstö.....	9
1.2.5.	Ympäristötekijät.....	10
1.3.	Selonteko kunnan sisäisen valvonnan järjestämisestä.....	10
1.4.	Tilikauden tuloksen muodostuminen ja toiminnan rahoitus .....	12
1.4.1.	Tilikauden tuloksen muodostuminen .....	12
1.4.2.	Toiminnan rahoitus.....	13
1.5.	Rahoitusasema ja sen muutokset.....	15
1.6.	Kokonaistulot ja -menot .....	17
1.7.	Kuntakonsernin toiminta ja talous.....	18
1.7.1.	Yhdistelmä konsernitilinpäätökseen sisältyvistä yhteisöistä .....	18
1.7.2.	Konsernin toiminnan ohjaus .....	18
1.7.3.	Olennaiset konsernia koskevat tapahtumat.....	18
1.7.4.	Selonteko konsernivalvonnan järjestämisestä.....	19
1.7.5.	Konsernitilinpäätös ja sen tunnusluvut .....	20
1.8.	Tilikauden tuloksen käsittely .....	22
1.8.1.	Tilikauden tuloksen käsittely.....	22
2.	Talousarvion toteutuminen .....	23
2.1.	Tavoitteiden, määrärahojen ja tuloarvioiden toteutuminen .....	23
2.1.1.	Käyttötalouden toteutuminen.....	23
2.1.1.1.	Keskushallinto .....	23
	Tulosalue: Keskusvaalilautakunta.....	23
	Tulosalue: Tarkastuslautakunta .....	23
	Tulosalue: Yleishallinto .....	24
2.1.1.2.	Perusturvalautakunta .....	27
	Tulosalue: Perusturvatoimi.....	27
	Tulosalue: Hallinto .....	28
	Tulosalue: Terveystoimi.....	29
	Tulosalue: Sosiaalipalvelut ja toimeentuloturva .....	32
	Tulosalue: Päivähoito ja esiopetus.....	38
2.1.1.3.	Sivistyslautakunta.....	43
	Tulosalue: Sivistystoimi.....	43
	Tulosalue: Hallinto .....	44
	Tulosalue: Opetustoimi .....	45
	Tulosalue: Vapaa-aikatoimi.....	47
2.1.1.4.	Tekninen lautakunta.....	51
	Tulosalue: Hallinto .....	51
	Tulosalue: Tekniset tukipalvelut.....	52
	Tulosalue: Kunnallistekniikka .....	53
	Tulosalue: Rakennusvalvonta ja ympäristötoimi .....	55
2.1.2.	Tuloslaskelmaosan toteutuminen .....	57
2.1.2.1.	Vesilaitoksen talousarvion toteutuminen .....	58

2.1.2.2.	Verotulojen ja valtionosuuksien erittelyt .....	59
2.1.3.	Investointien toteutuminen.....	60
2.1.4.	Rahoitusosan toteutuminen.....	62
2.1.5.	Yhteenveto määrärahojen ja tuloarvioiden toteutumisesta .....	63
2.2.	Tuloslaskelma.....	64
2.3.	Rahoituslaskelma .....	65
2.4.	Tase .....	66
2.5.	Konsernilaskelmat .....	67
3.	Tilinpäätöksen liitetiedot .....	70
3.1.	Tilinpäätöksen laatimista koskevat liitetiedot .....	70
3.1.1.	Kunnan tilinpäätöksen laatimista koskevat liitetiedot.....	70
3.1.2.	Konsernitilinpäätöksen laatimista koskevat liitetiedot .....	70
3.2.	Tuloslaskelmaa koskevat liitetiedot .....	71
3.3.	Tasetta koskevat liitetiedot .....	75
3.3.1.	Taseen vastaavia koskevat liitetiedot .....	75
3.3.2.	Taseen vastattavia koskevat liitetiedot .....	77
3.3.3.	Vakuuksia ja vastuusitoumuksia koskevat liitetiedot .....	80
3.4.	Muiden eriytettyjen yksiköiden tilinpäätökset.....	82
3.5.	Kuntaliitossopimusten tavoitteiden toteutuminen.....	85
4.	Tilinpäätöksen allekirjoitus ja tilinpäätösmerkintä .....	92
4.1.	Luettelo käytetyistä kirjanpitokirjoista: .....	93

# 1. Toimintakertomus

## 1.1. Olennaiset tapahtumat toiminnassa ja taloudessa

### 1.1.1. Kunnanjohtajan katsaus

Vuosi 2008 oli Mynämäen kunnassa voimakasta toiminnallisten muutosten aikaa ja kuntaliitoksen hyöty on havaittavissa jo osittain hyvässä tuloksessa. Vuosikate oli 3.738.593 euroa ja ylijäämää kirjattiin 2.245.024 euroa. Vuosikate riitti kattamaan poistot ja investoinnit. Tulos olisi ollut ylijäämäinen myös ilman kuntaliitoksen 1.314.570 euron yhdistymisavustusta.

Toimintakulut kasvoivat ed. vuodesta 5,6 % ja toimintatuotot 6,8 %. Erityisen positiivista oli erikoissairaanhoidon kustannusten aleneminen, johon olennaisesti on vaikuttanut oman perusterveydenhuollon ja vanhustenhuollon toimivuus. Henkilöstökuluja kasvattivat eläkemenot.

Verotulot kasvoivat 8,2.% ja valtionosuudet 10,6 %. Pitkäaikaista lainaa ei viime vuonna lisätty lainkaan. Lainamäärä vuoden lopussa oli 8.212.872 euroa (1.023 euroa/asukas).

Investointeihin käytettiin 2.583.283 euroa. Talonrakennuspuolen investoinneista merkittävin oli LSKTOL:in tiloihin saneerattu Vaahteramäen päiväkotito, joka tarjoaa modernit tilat 72 lapselle ja päivähoidon hallintohenkilökunnalle. Vesihuoltolaitosta kehitettiin mm. rakentamalla haja-asutusalueille 21 km uutta viemäriverkostoa.

Merkittävimmät talouteen tulevina vuosina vaikuttavat päätökset olivat oman kansalaisopistotoiminnan lopettaminen, keskustan alueen kiinteistöjen siirtäminen VAPO:n toteuttamaan kaukolämpöverkkoon ja vuokra-asuntojen siirtäminen Kunta-asunnot Oy:lle. Vuokra-asuntojen siirron myötä konsernin lainakanta tulee vähenemään yli 5 miljoonalla eurolla. Lisäksi myytiin kolme rivitalo-ohuoneistoa.

Syksyllä maailmalaajuinen finanssikriisi saapui myös Suomeen ja ennusteet talouden heikkenemisestä alkoivat näkyä tonttien kysynnän hiljentymisenä ja työllisyyden hienoisena heikkenemisenä loppuvuodesta.

Kunta luovutti yhteensä 8 omakotitonttia ja 6 teollisuustonttia. Rakennuslupia myönnettiin 157, joista uusille asuinrakennuksille 14. Vuoden lopussa työttömiä oli 201 (5,3 %), kun vuotta aikaisemmin heitä oli 176 (4,6 %).

Kiristynyt kuntatalous tuo entistä enemmän paineita palvelurakenteiden muuttamiseen ja palvelujen tuotantotapojen uudistamiseen. Paras-hankkeen edellyttämän yhteistoiminta-alueen valmistelu on käynnissä ja se tulee vaikuttamaan koko kunnan toimintaan lähivuosina.

Haluan kiittää viime vuoden hyvästä tuloksesta ammattitaitoista henkilökuntaa ja maltillisia päättäjiä! Onnistuneet uudistukset motivoivat kehittämään toimintoja jatkossakin.

*Seija Österberg*  
kunnanjohtaja

### **1.1.2. Kunnan hallinto ja siinä tapahtuneet muutokset**

Mynämäen ja Mietoisten kunnat yhdistyivät 1.1.2007 alkaen uudeksi Mynämäen kunnaksi. Kuntien yhdistymisestä laadittiin kuntaliitossopimus. Kuntaliitossopimuksen tavoitteiden toteutumista on kuvattu tilinpäätöksen liitteenä 1 olevassa asiakirjassa.

Kansalaisopiston toiminta siirtyi Raision työväenopistolle 1.1.2009 alkaen.

Edunvalvonta siirtyi valtiolle 1.1.2009.

Ympäristönsuojelupalvelut ostetaan 1.1.2009 lähtien Raision kaupungilta ja Mynämäen ympäristönsuojelusihteeri siirtyi Raision kaupungin palvelukseen.

Elatustuet siirtyvät valtiolle 1.4.2009

Vuokra-asunnot Kunta-asunnot Oy:lle vuoden 2009 aikana

Paras-lain mukainen yhteistoiminta-alue muodostetaan 2012 mennessä Nousiaisten ja Maskun kuntien kanssa.

## 1.2. Olennaiset tapahtumat toiminnassa ja taloudessa

### 1.2.1. Kunnan hallinto

Kunnanvaltuuston jäsenet kaudella 2005 - 2008 ovat seuraavat:

Pj	Kari Mäkelä, SDP	Sari Kesälä, KESK
I Vpj	Hanne Lassila, KESK	Hanna Käkönen, KESK
II Vpj	Vesa Ali-Sippola, KOK	Tapani Laine, KOK
Jäsenet:	Jari Aalto, VAS	Sirpa Lainio, KESK
	Rauno Airio, VAS	Erkki Lehto, KESK
	Kalevi Aittomaa, KOK	Esko Lehtonen, KOK
	Riikka Antola, KESK	Timo Mettala, KOK
	Tapani Eeva, KESK	Pekka Myllymäki, KESK
	Mirja Ekfors, SDP	Reijo Niemi, SDP
	Kirsi Haanperä, SDP	Kaino Palonen, VAS
	Vesa Haloila, SDP	Päivi Punta, KESK
	Martti Pulmuranta, KESK	Katja Rippstein, SDP
	Marja Hurme, VAS	Jukka Ristimäki, KESK
	Marko Iltanen, KESK	Asko Saarinen, KESK
	Mikko Immonen, VAS	Leila Salonen, SDP
	Heikki Jaakkola, KOK	Eeva Strand, SDP
	Pauliina Kallunen, KESK	Martti Suvanto, KESK
	Ville Kataja, SDP	Tero Säynäslahti, KOK
	Anne Järvinen, KESK	Riitta Tamminen, KESK
	Miia Keskitalo, KESK	Juha Vanhanen, KOK
	Eeva Verainen, KESK	Kari-Matti Yrjälä, KESK
	Ari Verho, KOK	Marja Virpi, KOK

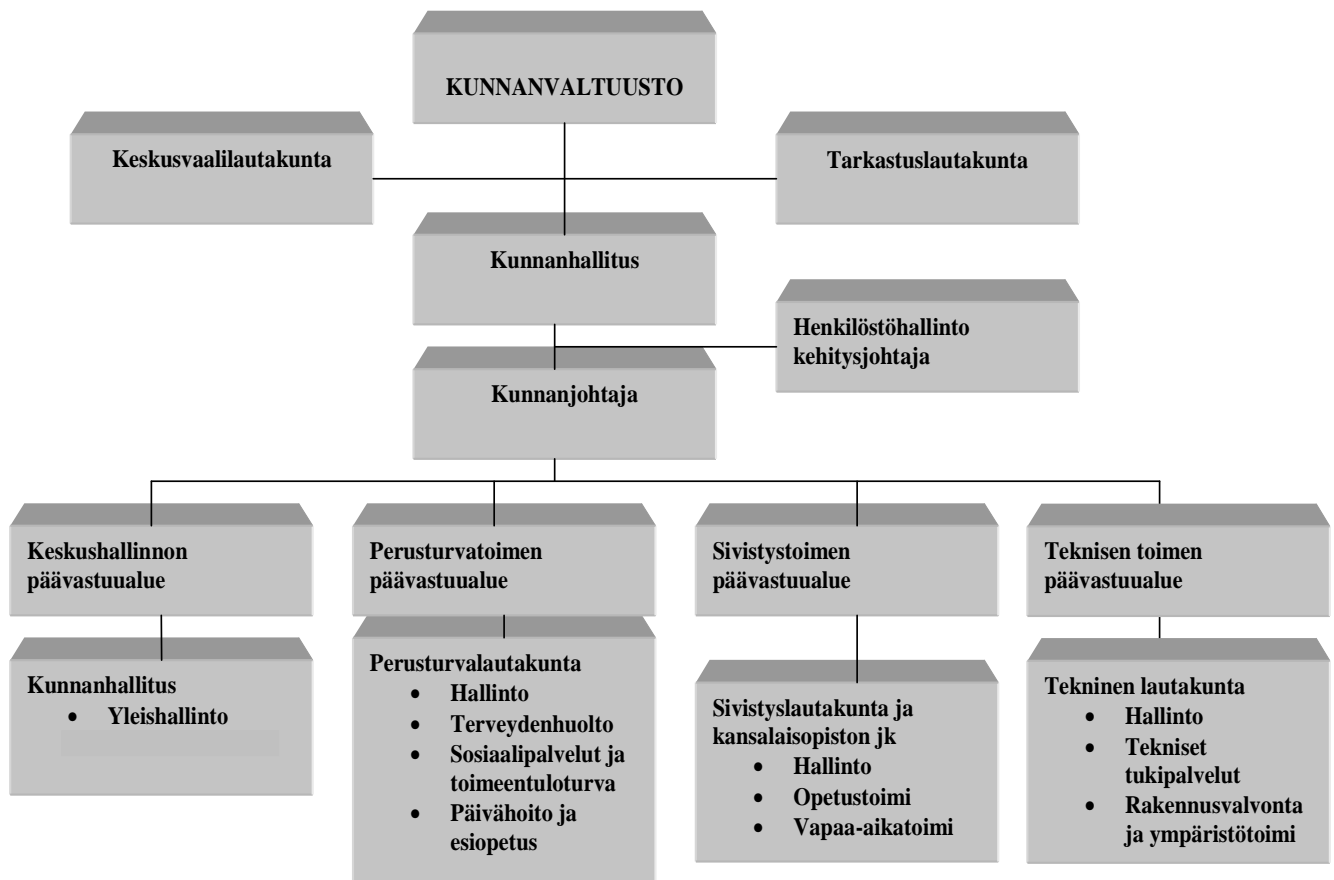
Kunnanhallituksen jäsenet ovat:

Pj.	Hanna Käkönen
Vpj.	Pekka Myllymäki
2. Vpj.	Eeva Strand
Jäsenet:	Rauno Airio
	Miia Keskitalo
	Erkki Lehto
	Tuire Nikkari
	Antti Nuutamo
	Jukka Ristimäki
	Juha Vanhanen
	Marja Virpi
Esittelijä	kunnanjohtaja
Sihteeri	hallintojohtaja

Kunnan organisaatio koostuu kunnanvaltuustosta, kunnanhallituksesta ja viidestä lautakunnasta.

Lokakuussa 2008 järjestettiin kunnallisvaalit, joissa valittiin valtuutetut valtuustokaudelle 2009 – 2012.

Kunnan organisaatio



Tilivelvolliset

Tilivelvollisia ovat toimielinten (pl. valtuusto) jäsenet, toimielinten esittelijät sekä tulosalueiden ja tulosityksiköiden päälliköt.

Osastot ja osastopäälliköt:

Toimiala	osasto	osastopäällikkö
Keskushallinto	Hallinto-osasto	Hallintojohtaja Marja Kärkkäinen
Perusturvatoimi	Perusturvaosasto	Perusturvajohtaja Marita Pettersson
Sivistystoimi	Sivistysosasto	Sivistysjohtaja vt Heikki Mäkisalo
Tekninen toimi	Tekninen osasto	Tekninen johtaja Timo Oja

### 1.2.2. Yleinen ja oman alueen taloudellinen kehitys

Kansainvälinen finanssikriisi kärjistyi vuoden 2008 syyskuun puolivälin jälkeen. Julkisen vallan poikkeuksellisten toimenpiteiden johdosta finanssikriisin toistaiseksi kriittisin vaihe on saatu selvitettyä. Finanssikriisi on sittemmin paitsi laajentunut maailmanlaajuiseksi talouskriisiksi.

Pankkien luotonannon rajoittaminen on heikentänyt yritysten ja muiden asiakkaiden toimintaedellytyksiä. Maailmantalouden kasvu on hidastunut luottokriisin syvenemisen myötä erittäin paljon. Kun vielä viime vuonna maailmankauppa kasvoi runsaat kolme prosenttia, niin arvio vuodelle 2009 on, että maailmankauppa supistuu yli neljä prosenttia.

Suomen vientimarkkinat kohtaavat pitkästä ajasta voimakkaasti supistuvat maailmanmarkkinat. Viennin, jonka osuus kokonaiskysynnästä on ollut noin neljännes, ennustetaan supistuvan vuonna 2009 kymmenisen prosenttia.

Suomen kansantaloudella on ollut takanaan menestyksellinen viidentoista vuoden mittainen kasvuputki. Sen seurauksena julkisia palveluja on voitu lisätä, kun samalla esimerkiksi henkilöverotusta on voitu keventää. Viime vuoden lopulla alkanut Suomen kansantalouden kasvuvauhdin hiipuminen on johtamassa jyrkkään alamäkeen, minkä seurauksena kansantuotteemme supistunee alkaneena vuonna 3-4 prosenttia. Vuoden 2008

Kokonaistuotantomme supistumista vuosina 2009 ja 2010 yhteensä jopa viitisen prosenttia. Tämä kehitys poikkeaa merkittävästi niistä ennusteista, joita vielä vuosi sitten arvioitiin kansantuotteen kasvuluvuiksi keskipitkällä aikavälillä.

#### **Kuntien verotulojen kehitys**

Kuntien verotulojen tilitykset kasvoivat viime vuonna 7,6 %. Mynämäellä kasvua oli peräti 8,2 %. Kunnallisveroa kertyi vuonna 2008 kahdeksan prosenttia enemmän kuin vuonna 2007. Yhteisöveron tilitykset vaihtelivat kuukausittain merkittävästi. Koko yhteisöveron kertymä kasvoi vuonna 2008 nelisen prosenttia.

Kuluvalle vuodelle laadittuja verotuloarvioita on jouduttu muuttamaan sitä mukaa, kun arviot lähivuosien kokonaistaloudellisesta kehityksestä ovat heikentyneet. Tämän hetkisen käsityksen mukaan kuntien verotulot vähenisivät tänä vuonna 2,7 % viime vuodesta. Suurimpana syynä on yhteisöveron tuoton väheneminen viime vuoden runsaasta 1,5 miljardista eurosta noin 950 miljoonaan euroon tänä vuonna. Kehitykseen vaikuttavat sekä verovuoden 2008 maksettavan yhteisöveron arvioitu aleneminen että kuluvan verovuoden ennakoiden väheneminen.

*Lähde: Kuntaliiton yleiskirje 1/2009*



### 1.2.3. Olennaiset muutokset kunnan toiminnassa ja taloudessa

Mynämäen ja Mietoisten kuntien yhdistymisestä johtuen kunnan käyttötalouteen saadaan yhdistymisavustusta määrä vuosina 2007 – 2011 seuraavasti:

Vuosi	Avustus, €
2007	1 643 213
2008	1 314 570
2009	987 927
2010	657 285
2011	328 643
Yhteensä	<u>4 929 638</u>

Tietohallinto siirrettiin tekniseltä osastolta hallinto-osastolle 1.8.2008 alkaen.

Vuonna 2009 tehdään sivistystoimen palveluverkkoselvitys, ruokahuoltoselvitys ja selvitys varhaiskasvatuksen siirtämisestä sivistysosastolle.

Dementiaosaston suunnittelu aloitettiin vuonna 2008, Vaahteramäen päiväkotia otettiin käyttöön elokuussa 2008. Haja-asutusalueen viemäriverkkoa laajennettiin vuoden aikana 21 kilometriä. Kunta hankki osakkuuden Turun seudun Puhdistamoon.

Vuoden 2008 tilinpäätöksessä on kirjattu epävarmoja saamia luottotappioksi yli 97.000 euroa, joista vanhojen organisaatioiden ja siis vanhempia kuin 1.1.2007 saatavia oli lähes 83.000 euroa.

Tilinpäätöskirjausten valmistumisen jälkeen huomattiin, että Turun Seudun Puhdistamo Oy on laskuttanut vuonna 2008 Raision siirtoviemäri-investointia virheellisesti arvonlisäverollisena investoinnin hankintamenona. Sopimuksen mukaan kyseessä on kuitenkin rahastosijoitus, joka kirjataan osakkeisiin ja osuuksiin. Kahden laskun loppusumma on 202.617,60 euroa ja niiden arvonlisävero 36.537,60 euroa. Arvonlisäveroton summa 166.080 euroa sisältyy taseessa keskeneräisiin investointeihin, josta se vuonna 2009 siirretään osakkeisiin ja osuuksiin ja arvonlisävero oikaistaan.

Talousarvioylitykset on käsitelty kunnan valtuustossa 16.3.2009 pykälissä 35, 36 ja 37.

### 1.2.4. Kunnan henkilöstö

Kunnan vakituisen henkilöstön määrä vähentyi vuoden 2007 lopusta vuoden 2008 loppuun kahdeksalla henkilöllä. Henkilöstömäärä vuoden 2008 lopussa oli 430 henkilöä. Kokonaispalkkasumma suoriteperusteisesti vuodelta oli 15.885.571 euroa. Mikä on 3,7 % enemmän kuin vuonna 2007. Henkilöstöä koskevat tarkemmat tiedot esitetään erillisessä henkilöstötilinpäätöksessä.

### 1.2.5. Ympäristötekijät

Mynämäen kunta on viiden muun kunnan ohella lupautunut toimimaan pienoislaboratorioina hiilidioksidipäästöjen kuriin saamiseksi etuajaksi. Hankkeessa mukana olevat kunnat ovat Mynämäki, Uusikaupunki, Kuhmoinen, Padasjoki ja Parikkala.

Tavoitteena on, että kaikki toimijat - kunta, kansalaiset ja elinkeinoelämä - sitoutuvat yhteiseen tavoitteeseen kasvihuonepäästöjen vähentämisessä sekä lyhyellä (2 - 5 vuotta) että pitkällä (6 - 20 vuotta) aikajänteellä.

Tutkijat, asiantuntijat, yritykset, virkamiehet, päättäjät ja kuntalaiset ideoivat ja räätälöivät yhdessä ratkaisuja, joilla voidaan vähentää etenkin liikenteen, asumisen ja ruuan päästöjä. Kunnissa mm. lisätään uusiutuvien energialähteiden käyttöä sekä parannetaan energia- ja materiaalitehokkuutta.

### 1.3. Selonteko kunnan sisäisen valvonnan järjestämisestä

Sisäisen valvonnan tarkoituksena on varmistaa, että kunnan toiminta on taloudellista ja tuloksellista, päätösten perusteena oleva tieto on riittävää ja luotettavaa ja että lain säännöksiä, viranomaisohjeita ja toimielinten päätöksiä noudatetaan ja että omaisuus ja voimavarat turvataan. Sisäisen valvonnan tulisi toteutua kunnan johtamis-, suunnittelu- ja ohjauskäytännöissä. Sisäisen valvonnan järjestämisestä vastaa kunnanhallitus. Lisäksi kaikki ne toimielimet ja viranhaltijat, joille on annettu toimivaltaa kunnan varojen käytössä ja jotka toimivat viranomaisina, vastaavat sisäisen valvonnan toteuttamisesta.

Kunnanhallitus hyväksyi laskutus- ja perintäohjeen 14.1.2008 ja uuden sisäisen valvonnan ohjeen 28.1.2008. Työsuojelun toimintaohje hyväksyttiin 14.1.2008 ja kartoitus vaara- ja uhkatilanteiden hallinnasta kunnan eri toimipisteissä tehtiin keväällä 2008. Henkilökunnan perehdyttämisohjeet päivitettiin syksyllä 2008.

Sisäisen valvonnan ohjeen mukaisesti osastopäälliköt ja talouspäällikkö ovat toimittaneet kunnanjohtajalle kirjalliset raportit oman toimialansa toiminnasta. Raportissa on todettu mm. tehdyt päätökset ja päätösten täytäntöönpano, varastojen ja käteiskassojen tarkastukset, palkanmaksun oikeellisuuden tarkastukset, kehityskeskustelut, hankintojen suorittaminen, sopimusten seuranta, tilastotietojen toimittaminen sekä irtaimiston tarkastukset.

Säännösten, määräysten ja päätösten noudattamisessa ei ole havaittu puutteita.

Talousarvion täytäntöönpano-ohjeiden mukaisesti talouden ja toiminnan toteutumisesta on raportoitu kahdella osavuosisiraportilla kunnanvaltuustolle. Tämän lisäksi kunnanhallitukselle ja lautakunnille on raportoitu talouden toteutumisesta kuukausittain. Erilaisten asiakaskyselyjen avulla on seurattu asiakkaiden tyytyväisyyttä tarjottuihin sivistystoimen sekä sosiaali- ja terveystoimen palveluihin. Tuloksista on raportoitu lautakunnille.

Riskienhallinnasta on annettu ohjeet sisäisen valvonnan ohjeessa. Ohjeiden mukaisesti vastuuhenkilöt ovat raportoineet havaitsemistaan epäkohdista ja niihin on puututtu mm ohjeistusta täsmentämällä, toimenkuvia tarkastamalla ja henkilökunnan koulutuksella.

Raporteista nousi esille muutama riskikohta:

#### Tietohallinnon toimivuus

Tietohallinnon toimintavarmuutta ovat hankaloittaneet yksikön henkilökuntatilanne sekä talous- ja henkilöstöhallinnon ohjelmisto-ongelmat. Ohjelmisto-ongelmat on pääasiassa ratkaistu ja henkilökunta on saanut koulutusta ohjelmiston käytössä. Kunta ostaa maaliskuun 2009 alusta lähtien asiantuntija- ja atk-tukipalveluita ulkopuoliselta yritykseltä, mikä helpottaa henkilöstötilannetta. Myös sopimus terveystieteiden palvelimen ylläpidon ulkoistamisesta on valmisteilla.

Kunnan palvelimet ovat osittain vanhoja ja niiden uusimisesta laaditaan kehittämissuunnitelma.

Tietoturvassa ei ole havaittu ongelmia, mutta toipumissuunnitelma päivitetään ja henkilöstölle järjestetään säännöllisesti tietoturvakoulutusta ja annetaan asiasta riittävästi perehdytystä työsuhteen alkaessa. Käyttöoikeuksien myöntämis- ja poistamismenettelyä on täsmennetty.

#### Saatavien seuranta ja perintä

Saatavien seuranta ja perintää tulee tehostaa. Muistutuspalvelun käyttöönottoa valmistellaan ja terveystieteiden on saatu käteiskassa pieniä suorituksia varten.

Myyntireskontran osalta ns. vaarallisiin työyhdistelmiin liittyneitä puutteita korjataan ohjeistusta ja toimenkuvia tarkastamalla. Myös asiakasrekisterin seuranta ja ylläpitoa tehostetaan.

## 1.4. Tilikauden tuloksen muodostuminen ja toiminnan rahoitus

### 1.4.1. Tilikauden tuloksen muodostuminen

#### TULOSLASKELMA JA SEN TUNNUSLUVUT

	2008 1000 e	2007 1000 e
Toimintatuotot	6 680	6 635
Valmistus omaan käyttöön		
Toimintakulut	-40 365	-38 230
<b>Toimintakate</b>	<b>-33 685</b>	<b>-31 594</b>
Verotulot	21 784	20 132
Valtionosuudet	15 785	14 269
Rahoitustuotot ja -kulut		
Korkotuotot	46	30
Muut rahoitustuotot	254	224
Korkokulut	-431	-421
Muut rahoituskulut	-15	-16
<b>Vuosikate</b>	<b>3 739</b>	<b>2 624</b>
Poistot ja arvonalentumiset	-1 577	-1 598
Satunnaiset tuotot		
Satunnaiset kulut		
<b>Tilikauden tulos</b>	<b>2 162</b>	<b>1 026</b>
Tilinpäätössiirrot	83	48
<b>Tilikauden ylijäämä (alijäämä)</b>	<b>2 245</b>	<b>1 074</b>
<b>TULOSLASKELMAN TUNNUSLUVUT</b>		
Toimintatuotot/Toimintakulut, %	16,5 %	17,4 %
Vuosikate/Poistot, %	237,1 %	164,2 %
Vuosikate, euroa/asukas	466	327
<b>Yhdistymisavustus 1000 €</b>	<b>1 314</b>	<b>1 643</b>
Vuosikate ilman yhdistymisavustusta	2 425	981
Toimintatuotot/Toimintakulut, % (ilman yhd. av.)	13,3 %	13,1 %
Vuosikate/Poistot, % (ilman yhd. av.)	132,9 %	61,4 %
Vuosikate, euroa/asukas (ilman yhd. av.)	302	122
<b>Asukasmäärä</b>	<b>8 026</b>	<b>8 031</b>

#### Toimintatuotot prosenttia toimintakuluista

= 100 \* Toimintatuotot / (Toimintakulut - Valmistus omaan käyttöön)

Vuosikate osoittaa tulo-rahoituksen, joka jää käytettäväksi investointeihin, sijoituksiin ja lainan lyhennyksiin.

Vuosikate on keskeinen kateluku arvioitaessa tulo-rahoituksen riittävyyttä. Perusoletus on, että mikäli vuosikate on siitä vähennettävien poistojen suuruinen, kunnan tulo-rahoitus on riittävä.

#### Vuosikate prosenttia poistoista

= 100\* Vuosikate/Poistot ja arvonalentumiset

Kun tunnusluvun arvo on 100 %, oletetaan kunnan tai kuntayhtymän tulo-rahoituksen olevan riittävä. Oletusta voidaan kuitenkin pitää päteväenä vain, jos poistot ja arvonalentumiset vastaavat kunnan keskimääräistä vuotuista investointitasoa. Investoinneilla tarkoitetaan tällöin poistonalaisten investointien omahankintamenoa, joka saadaan vähentämällä hankintamenoa valtionosuudet, liittymismaksut ja muut rahoitusosuudet. Tulo-rahoitus on ylijäämäinen, kun vuosikate ylittää poistot ja alijäämäinen, kun vuosikate

alittaa poistot. Väittämät pitävät paikkansa vain, jos poistot vastaavat keskimääräistä vuotuista investointitasoa.

### **Vuosikate euroa/asukas**

Vuosikate asukasta kohden on yleisesti käytetty tunnusluku tulorahoituksen riittävyyden arvioinnissa. Kuntakohtainen tavoitearvo tunnusluvulle saadaan jakamalla edellä mainittu keskimääräinen vuotuinen investointitaso asukasmäärällä.

## **1.4.2. Toiminnan rahoitus**

### **RAHOITUSLASKELMA JA SEN TUNNUSLUVUT**

	<b>2008</b>	<b>2007</b>
	<i>1000 e</i>	<i>1000 e</i>
<b>Toiminnan rahavirta</b>		
Vuosikate	3 739	2 624
Satunnaiset erät, netto		
Tulorahoituksen korjaukset	-75	-60
<b>Investointien rahavirta</b>		
Investointimenot	-2 583	-2 236
Rahoitusosuudet investointeihin	184	113
Pysyvien vastaavien hyödykkeiden luovutustulot	264	125
<b>Toiminnan ja investointien rahavirta</b>	<b>1 528</b>	<b>566</b>
<b>Rahoituksen rahavirta</b>		
Antolainauksen muutokset		
Antolainasaamisten lisäykset		
Antolainasaamisten vähennykset		-2
Lainakannan muutokset		
Pitkäaikaisten lainojen lisäys		1 100
Pitkäaikaisten lainojen vähennys	-1 466	-1 333
Lyhytaikaisten lainojen muutos		-1 327
Oman pääoman muutokset		
Muut maksuvalmiuden muutokset	878	132
<b>Rahoituksen rahavirta</b>	<b>-588</b>	<b>-1 430</b>
<b>Rahavarojen muutos</b>	<b>940</b>	<b>-864</b>
<b>Rahavarat 31.12.</b>	<b>1 065</b>	<b>125</b>
<b>Rahavarat 1.1.</b>	<b>125</b>	<b>989</b>

### **RAHOITUSLASKELMAN TUNNUSLUVUT**

<b>Investointien tulorahoitus, %</b>	155,8 %	123,6 %
<b>Pääomamenojen tulorahoitus, %</b>	96,7 %	75,9 %
<b>Lainanhoitokate</b>	1,7	2,0
<b>Kassan riittävyys, pv</b>	8,7	1,1
<b>Asukasmäärä</b>	8 026	8 031

### **INVESTOINNIT**

#### **Investointien tulorahoitus, %**

= 100 \* Vuosikate / Investointien omahankintameno

Investointien tulorahoitus -tunnusluku kertoo kuinka paljon investointien omahankintamenoista on rahoitettu tulorahoituksella. Tunnusluku vähennettynä sadasta osoittaa prosenttiosuuden, mikä on jäänyt rahoitettavaksi pääomarahoituksella eli käyttöomaisuuden myynnillä, lainalla tai rahavarojen määrää vähentämällä.

#### **Pääomamenojen tulorahoitus, %**

= 100 \* Vuosikate / (Investointien omahankintameno + Antolainojen nettolisäys + Lainanlyhennykset)

Pääomamenojen tulo-rahoitus on tunnusluku, joka osoittaa vuosikatteen prosenttiosuuden investointien omahankintamenojen, antolainojen nettolisäyksen ja lainanlyhennysten yhteismäärästä. Antolainojen nettolisäys voi kaavassa olla myös negatiivinen, jos lyhennykset ovat lainanantoa suuremmat. Lainanlyhennyksillä tarkoitetaan kaavassa rahoituslaskelman mukaisia pitkäaikaisten lainojen lyhennyksiä.

#### LAINANHOITO

##### **Lainanhoitokate**

= (Vuosikate + Korkokulut) / (Korkokulut + Lainanlyhennykset)

Lainanhoitokate kertoo kunnan tulo-rahoituksen riittävyyden vieraan pääoman korkojen ja lyhennysten maksuun. Tulo-rahoitus riittää lainojen hoitoon, jos tunnusluvun arvo on 1 tai suurempi. Kun tunnusluvun arvo on alle 1, joudutaan vieraan pääoman hoitoon ottamaan lisälainaa, realisoimaan kunnan omaisuutta tai vähentämään rahavaroja.

Luotettavan kuvan kunnan lainanhoitokyvystä saa tarkastelemalla tunnuslukua useamman vuoden jaksolla.

Kunnan lainanhoitokyky on hyvä, kun tunnusluvun arvo on yli 2, tyydyttävä kun tunnusluku on 1 – 2 ja heikko kun tunnusluvun arvo jää alle yhden.

#### MAKSUVALMIUS

##### **Rahavarat 31.12.**

= Rahoitusarvopaperit sekä rahat ja pankkisaamiset

Rahavaroihin lasketaan rahoitusarvopaperit sekä rahat ja pankkisaamiset.

##### **Kassasta maksut, 1000 €**

Kassasta maksut kootaan seuraavista tilikauden tuloslaskelman ja rahoituslaskelman eristä:

Tuloslaskelmasta: Toimintakulut - Valmistus omaan käyttöön, Korkokulut, Muut rahoituskulut

Rahoituslaskelmasta: Investointimenot, Antolainojen lisäys, Pitkäaikaisten lainojen vähennys (lyhennykset)

##### **Kassan riittävyys (pv)**

= 365 pv x Rahavarat 31.12. / Kassasta maksut tilikaudella

Kunnan maksuvalmiutta kuvataan kassan riittävyytenä päivissä. Tunnusluku ilmaisee, monenko päivän

kassasta maksut voidaan kattaa kunnan rahavaroilla. Rahavarat ja kassasta maksut otetaan kaavaan edellä esitetyllä tavalla laskettuna.

## 1.5. Rahoitusasema ja sen muutokset

TASE JA SEN TUNNUSLUVUT			VASTATTAVAA		
VASTAAVAA	2008	2007	VASTATTAVAA	2008	2007
	1000 e	1000 e		1000 e	1000 e
<b>A PYSYVÄT VASTAAVAT</b>	<b>37 571</b>	<b>36 938</b>	<b>A OMA PÄÄOMA</b>	<b>26 484</b>	<b>24 239</b>
I Aineettomat hyödykkeet	310	415	I Peruspääoma	22 374	22 374
1. Aineettomat oikeudet	1	1	II Arvonkorotusrahas		
2. Tietokoneohjelmistot	173	231	III Muut omat rahastot	5	5
3. Muut pitkävaikuttiset menot	135	182	IV Edell. tilikauden yli-/alijäämä	1 860	786
4. Ennakkomaksut			V Tilikauden yli-/alijäämä	2 245	1 074
II Aineelliset hyödykkeet	29 019	28 290	<b>B POISTOERO JA VAPAA-EHTOISET VARAUKSET</b>	<b>976</b>	<b>1 059</b>
1. Maa- ja vesialueet	3 718	3 672	1. Poistoero	807	890
2. Rakennukset	14 581	14 951	2. Vapaaehtoiset varaukset	169	169
3. Kiinteät rakenteet ja laitteet	9 572	8 443	<b>C PAKOLLISET VARAUKSET</b>		
4. Koneet ja kalusto	411	416	1. Eläkevaraukset		
5. Muut aineelliset hyödykkeet			2. Muut pakolliset varaukset		
6. Ennakkomaksut ja keskener. hank.	737	808	<b>D TOIMEKSIANTOJEN PÄÄOMAT</b>	<b>925</b>	<b>1 080</b>
III Sijoitukset	8 243	8 233	1. Valtion toimeksiannot	224	312
1. Osakkeet ja osuudet	8 243	8 233	2. Lahjoitusrahastojen pääomat	697	762
2. Joukkovelkakirjalainasaamiset			3. Muut toimeksiantojen pääomat	4	6
3. Muut lainasaamiset			<b>E VIERAS PÄÄOMA</b>	<b>13 737</b>	<b>14 081</b>
4. Muut saamiset			I Pitkäaikainen	7 638	8 737
<b>B TOIMEKSIANTOJEN VARAT</b>	<b>907</b>	<b>926</b>	1. Joukkovelkakirjalainat		
1. Valtion toimeksiannot	209	291	2. Lainat rah.- ja vak.laitoksilta	5 825	6 749
2. Lahjoitusrahastojen erityiskatteet	697	635	3. Lainat julkisyhteisöiltä	1 051	1 464
3. Muut toimeksiantojen varat			4. Lainat muilta luotonantajilta		
<b>C VAIHTUVAT VASTAAVAT</b>	<b>3 643</b>	<b>2 595</b>	5. Saadut ennakot		
I Vaihto-omaisuus	172	187	6. Ostovelat		
1. Aineet ja tarvikkeet	172	187	7. Liittymismaksut ja muut velat	762	524
2. Keskeneräiset tuotteet			8. Siirtovelat		
3. Valmiit tuotteet/tavarat			II Lyhytaikainen	6 099	5 344
4. Muu vaihto-omaisuus			1. Joukkovelkakirjalainat		
5. Ennakkomaksut			2. Lainat rah.- ja vak.laitoksilta	924	1 053
II Saamiset	2 406	2 283	3. Lainat julkisyhteisöiltä	413	413
Pitkäaikaiset saamiset	400	450	4. Lainat muilta luotonantajilta		
1. Myyntisaamiset			5. Saadut ennakot	87	9
2. Lainasaamiset	400	400	6. Ostovelat	1 720	1 258
3. Muut saamiset			7. Liittymismaksut ja muut velat	400	450
4. Siirtosaamiset			8. Siirtovelat	2 556	2 162
Lyhytaikaiset saamiset	2 006	1 833	<b>VASTATTAVAA YHTEENSÄ</b>	<b>42 121</b>	<b>40 459</b>
1. Myyntisaamiset	720	703	TASEEN TUNNUSLUVUT:		
2. Lainasaamiset		170	Omavaraisuusaste, %	65 %	63 %
3. Muut saamiset	453	579	Suhteellinen velkaantuneisuus, %	31 %	34 %
4. Siirtosaamiset	833	381	Kertynyt yli-/alijäämä, 1000 €	4 105	1 860
III Rahoitusomaisuusarvopaperit			Kertynyt yli-/alijäämä, €/asukas	511	232
1. Osakkeet ja osuudet			Lainakanta 31.12., 1000 €	8 213	9 679
2. Sijoitukset rahamarkkinainstrum.			Lainakanta 31.12., €/asukas	1 023	1 205
3. Joukkovelkakirjalainasaamiset			Lainasaamiset, 1000 €	0	0
4. Muut arvopaperit			Asukasmäärä	8 026	8 031
IV Rahat ja pankkisaamiset	1 065	125			
<b>VASTAAVAA YHTEENSÄ</b>	<b>42 121</b>	<b>40 459</b>			

**Omavaraisuusaste, %**

=  $100 * (\text{Oma pääoma} + \text{Poistoero ja vapaaehtoiset varaukset}) / (\text{Koko pääoma} - \text{Saadut ennakot})$

Kaavassa koko pääoma tarkoittaa taseen vastattavien loppusummaa. Omavaraisuusaste mittaa kunnan vakavaraisuutta, alijäämän sietokykyä ja sen kykyä selviytyä sitoumuksista pitkällä tähtäyksellä.

Omavaraisuuden hyvänä tavoitetasona voidaan pitää kuntatalouden keskimääräistä 70 %:n omavaraisuutta. 50 %:n tai sitä alempi omavaraisuusaste merkitsee kuntataloudessa merkittävän suurta velkarasitetta.

**Suhteellinen velkaantuneisuus, %**

=  $100 * (\text{Vieras pääoma} - \text{Saadut ennakot}) / \text{Käyttötulot}$

Tunnusluku kertoo kuinka paljon kunnan käyttötuloista tarvittaisiin vieraan pääoman takaisinmaksuun.

Tunnusluvun osoittajaan merkitään tarkasteluvuoden tilinpäätöksen koko vieras pääoma vähennettynä saaduilla ennakomaksuilla. Käyttötulot muodostuvat tilikauden toimintatuotoista, verotuloista ja käyttötalouden valtionosuuksista.

Suhteellinen velkaantuneisuus on omavaraisuusastetta käyttökelpoisempi tunnusluku kuntien välisessä vertailussa, koska käyttöomaisuuden ikä, käyttöomaisuuden arvostus tai poistomenetelmä eivät vaikuta tunnusluvun arvoon. Mitä pienempi velkaantuneisuuden tunnusluvun arvo on, sitä paremmat mahdollisuudet kunnalla on selviytyä velan takaisinmaksusta tulorahoituksella.

**Lainakanta 31.12.**

=  $\text{Vieras pääoma} - (\text{Saadut ennakot} + \text{Ostovelat} + \text{Siirtovelat} + \text{Muut velat})$

Kunnan lainakannalla tarkoitetaan korollista vierasta pääomaa. Lainakantaan lasketaan tällöin koko vieras pääoma vähennettynä saaduilla ennakoilla sekä osto-, siirto- ja muilla veloilla. Jotta lainakanta voitaisiin laskea suoraan toimintakertomukseen otetusta taseesta, ei mainittuihin vähennettäviin eriin tule kirjanpidossa merkitä korollisia lainoja.

**Lainat euroa/asukas**

Asukaskohtainen lainamäärä lasketaan jakamalla edellä mainittu lainakanta tilinpäätösvuoden päättymispäivän mukaisella kunnan asukasmäärällä.

**Lainasaamiset 31.12.**

= Sijoituksiin merkityt jvk -lainasaamiset ja muut lainasaamiset

Lainasaamisilla tarkoitetaan pysyviin vastaaviin merkittyjä antolainoja kunnan omistamien ja muiden yhteisöjen investointien rahoittamiseen.



## 1.6. Kokonaistulot ja -menot

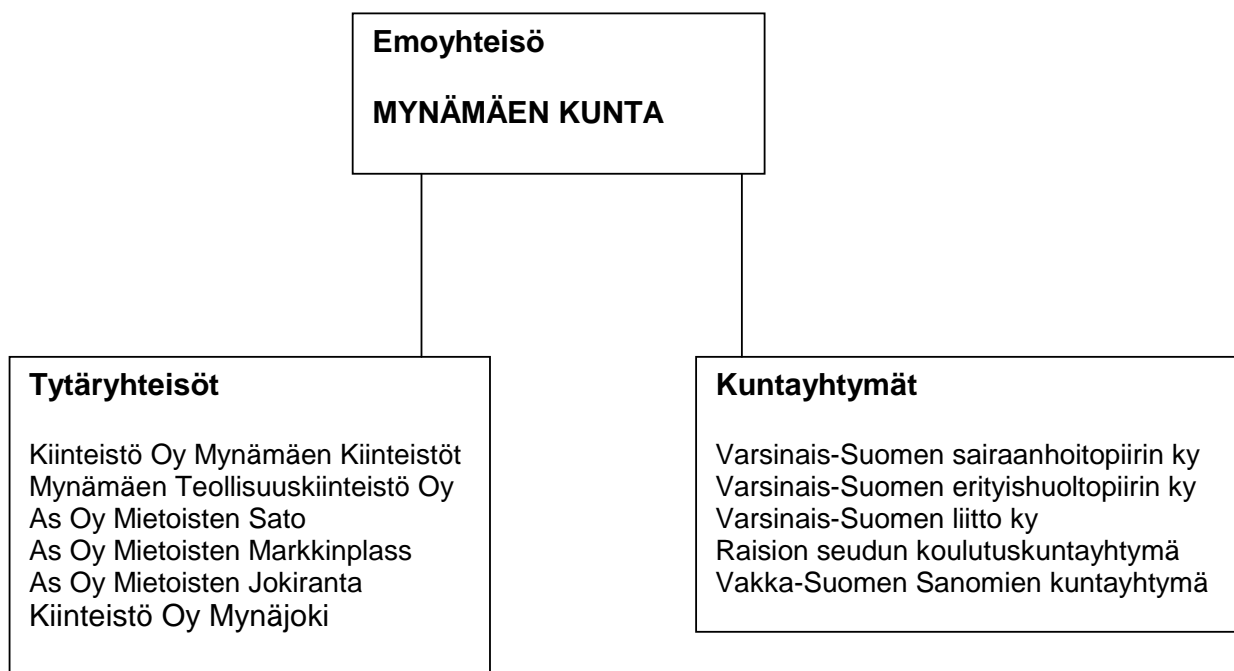
### KUNNAN KOKONAISTULOT JA -MENOT

TULOT	1 000 €	MENOT	1 000 €
<b>Toiminta</b>		<b>Toiminta</b>	
Toimintatuotot	6 680	Toimintakulut	-40 365
Verotulot	21 784	- Valmistus omaan käyttöön	
Valtionosuudet	15 785	Korkokulut	-431
Korkotuotot	46	Muut rahoituskulut	-15
Muut rahoitustuotot	254	Satunnaiset kulut	
Satunnaiset tuotot		Tulorahoituksen korjauserät	
Tulorahoituksen korjauserät		Pakollisten varausten muutos	
- Pysyvien vastaavien		- Pakollisten varausten lis. (+), väh. (-)	
hyödykkeiden luovutusvoitot	-75	- Pysyvien vastaavien	
		hyödykkeiden luovutustappiot	
<b>Investoinnit</b>		<b>Investoinnit</b>	
Rahoitusosuudet investointimenoihin	184	Investointimenot	-2 583
Pysyvien vastaavien			
hyödykkeiden luovutustulot	264		
<b>Rahoitustoiminta</b>		<b>Rahoitustoiminta</b>	
Antolainasaamisten vähennykset		Antolainasaamisten lisäykset	
Pitkäaikaisten lainojen lisäys		Pitkäaikaisten lainojen vähennys	-1 466
Lyhytaikaisten lainojen lisäys		Lyhytaikaisten lainojen vähennys	
Oman pääoman lisäykset		Oman pääoman vähennykset	
<b>Kokonaistulot yhteensä</b>	<b>44 923</b>	<b>Kokonaismenot yhteensä</b>	<b>-44 860</b>
<b>Täsmäytys:</b>			
Kokonaistulot - Kokonaismenot =			63
Muut maksuvalmiuden muutokset - Rahavarojen muutos =			63

## 1.7. Kuntakonsernin toiminta ja talous

### 1.7.1. Yhdistelmä konsernitilinpäätökseen sisältyvistä yhteisöistä

Kaikki yhtiöt, 6 kpl, ja kuntayhtymät, 5 kpl on yhdistelty konsernitilinpäätökseen. Kiinteistö Oy Mynäjoki on aikaisemmissa tilinpäätöksissä käsitelty osakkuusyhteisönä, vaikka omistusosuus on 58 %.



### 1.7.2. Konsernin toiminnan ohjaus

Kunnanvaltuusto on 18.6.2007 hyväksynyt Mynämäen kunnan konserniohjeen.

### 1.7.3. Olennaiset konsernia koskevat tapahtumat

Toteutunut teollisuushallin myynti ja tarkistetut vuokrasopimukset paransivat Mynämäen Teollisuuskiinteistöt Oy:n taloudellista tilannetta.

Kunnanvaltuusto päätti 15.12.2008 luovuttaa Ki Oy Mynämäen Kiinteistöt, As Oy Mietoisten Saton, As Oy Mietoisten Markkinplass´n ja As Oy Mietoisten Jokirannan Kunta-asunnot Oy:n tai sen nimeämän tytäryhtiön Kunta-aravat Oy:n, Kunta-korkotuki Oy:n tai Kunta-kodit Oy:n omistukseen apporttimenettelyllä, jossa kunta luovuttaa em. omaisuuden velkoineen ja saa vastineeksi Kunta-Asunnot Oy:n osakkeita ja rahaa. Järjestelyn seurauksena konsernin velkamäärä vähenee noin 5 miljonalla eurolla. Luovutus toteutuu vuoden 2009 aikana.

#### **1.7.4. Selonteko konsernivalvonnan järjestämisestä**

Konsernivalvonnan tarkoituksena on varmistaa, että kuntakonsernin toiminta on taloudellista ja tuloksellista, päätösten perusteena oleva tieto on riittävää ja luotettavaa sekä lain säännöksiä, viranomaisohjeita ja toimielinten päätöksiä noudatetaan sekä omaisuus ja voimavarat turvataan.

Kunnanvaltuusto on 18.6.2007 hyväksynyt Mynämäen kunnan konserniohjeen.

Konserniin kuuluvien yhteisöjen esityslistat ja pöytäkirjat on toimitettu tiedoksi kunnanhallitukselle. Kuntayhtymistä Vakka-Suomen Sanomien ky ei toimita hallituksen esityslistoja eikä pöytäkirjoja osakaskuntiin. Tarvittaessa kunnanhallitus on ohjeistanut kunnan edustajia ja antanut lausuntoja käsiteltävinä olevissa asioissa.

V-S sairaanhoitopiirin kuntayhtymän taloutta ja toimintaa seurataan kuukausittain toimitettavan talousarviokortin avulla. Sairaanhoitopiiri on järjestänyt jäsenkuntien edustajille tiedotus- ja neuvottelutilaisuuksia vuoden aikana.

Kunnanjohtaja on toimittanut raportin konserniyhteisöjen ja verkostoyhteistyön toimivuudesta kunnanhallitukselle 2 kertaa vuodessa. Raportissa ei ole havaittu puutteita tai epäkohtia, jotka edellyttäisivät puuttumista.

### 1.7.5. Konsernitilinpäätös ja sen tunnusluvut

#### KONSERNITULOSLASKELMA JA SEN TUNNUSLUVUT

	<b>2008</b>
	1000 e
Toimintatuotot	23 008
Toimintakulut	-55 112
Osuus osakkuusyhteisöjen voitosta (tappiosta)	0
<b>Toimintakate</b>	<b>-32 104</b>
Verotulot	21 784
Valtionosuudet	15 785
Rahoitustuotot ja -kulut	
Korkotuotot	84
Muut rahoitustuotot	288
Korkokulut	-836
Muut rahoituskulut	-233
<b>Vuosikate</b>	<b>4 769</b>
Poistot ja arvonalentumiset	
Suunnitelman mukaiset poistot	-2 476
Tilikauden yli- ja alipariarvot	
Arvonalentumiset	
Satunnaiset erät	84
<b>Tilikauden tulos</b>	<b>2 377</b>
Poistoeron muutos	14
Varausten muutos	-64
Vähemmistöosuudet	35
<b>Tilikauden ylijäämä (alijäämä)</b>	<b>2 362</b>

#### KONSERNITULOSLASKELMAN TUNNUSLUVUT

<b>Toimintatuotot/Toimintakulut, %</b>	41,7 %
<b>Vuosikate/Poistot, %</b>	192,6 %
<b>Vuosikate, euroa/asukas</b>	594
<b>Asukasmäärä</b>	8 026

**KONSERNITASE JA SEN TUNNUSLUVUT**

VASTAAVAA	2008 1000 e	2007 1000 e	VASTATTAVAA	2008 1000 e	2007 1000 e
<b>PYSYVÄT VASTAAVAT</b>			<b>OMA PÄÄOMA</b>		
Aineettomat hyödykkeet			Peruspääoma	22 374	22 374
Aineettomat oikeudet	198	480	Osuus kuntayht. Oman po:n lisäyksestä		393
Muut pitkävaikuttiset menot	495	349	Arvonkorotusrahasato		
Ennakkomaksut	29	47	Muut omat rahastot	647	-321
Aineelliset hyödykkeet			Edell. tilikausien yli-/alijäämä	724	-159
Maa- ja vesialueet	4 439	4 231	Tilikauden yli-/alijäämä	2 362	957
Liittymismaksut	112	68			
Rakennukset	27 063	26 700	<b>VÄHEMMISTÖOSUUDET</b>	346	
Kiinteät rakenteet ja laitteet	9 614	8 488	<b>POISTOERO JA VAPAA- EHTOISET VARAUKSET</b>		
Koneet ja kalusto	1 323	1 409	Poistoero	1 051	1 066
Muut aineelliset hyödykkeet	11	12	Vapaaehtoiset varaukset	539	483
Ennakkomaksut ja kesken- eräiset hankinnat	2 255	1 507	<b>PAKOLLISET VARAUKSET</b>		
Sijoitukset			Eläkevaraukset	10	11
Osakkuusyhtiöosuudet	25	605	Muut pakolliset varaukset	285	258
Osakkeet ja osuudet	801	805	<b>TOIMEKSIANTOJEN PÄÄOMAT</b>	1 146	1 199
Joukkovelkakirjalainasaamiset			<b>VIERAS PÄÄOMA</b>		
Muut lainasaamiset	2	2	Pitkäaikainen korollinen vieras pääoma	15 139	17 205
Muut saamiset	17	10	Pitkäaikainen koroton vieras pääoma	741	531
<b>TOIMEKSIANTOJEN VARAT</b>	1 114	1 029	Lyhyt aikainen korollinen vieraspääoma	2 450	2 006
<b>VAIHTUVAT VASTAAVAT</b>			Lyhytaikainen koroton vieraspääoma	7 847	6 950
Vaihto-omaisuus	463	452	<b>VASTATTAVAA YHTEENSÄ</b>	<b>55 661</b>	<b>52 952</b>
Saamiset			<b>KONSERNITASEEN TUNNUSLUVUT:</b>		
Pitkäaikaiset saamiset	1 976	2 313	Omavaraisuusaste, %	43,7 %	45,2 %
Lyhytaikaiset saamiset	3 269	2 896	Suhteellinen velkaantuneisuus, %	43,1 % -	
Rahoitusomaisuusarvopaperit	315	231	Kertynyt yli-/alijäämä, 1000 €	3 086	798
Rahat ja pankkisaamiset	2 142	1 318	Kertynyt yli-/alijäämä, €/asukas	384	99
<b>VASTAAVAA YHTEENSÄ</b>	<b>55 661</b>	<b>52 952</b>	Konsernin lainat 31.12., € /asukas	2 284	2 458
			Konsernin lainakanta 31.12., 1000 €	18 330	19 742
			Konsernin lainasaamiset, 1000 €	2	2
			Kunnan asukasmäärä	8 026	8 031

## 1.8. Tilikauden tuloksen käsittely

### 1.8.1. Tilikauden tuloksen käsittely

Kunnanhallitus esittää tilikauden 2.161.788,68 euron tuloksen käsittelystä seuraavaa:

Tilikauden tulos	2.161.788,68 €
Poistoeron vähennys	83 362,36 €
Rahastojen lisäys	-127,28 €
Tilikauden ylijäämä	2.245.023,76 €

- 1) Tuloutetaan tehtyjä poistoeroja suunnitelman mukaan 83362,36 euroa.
- 2) Siirretään elinkeinotoiminnan kehittämisrahastoon sopimuksen mukainen korko vuosilta 2007 ja 2008.

Mynämäen kunnan taseessa on tilikauden tuloksen kirjaamisen jälkeen yhteensä 4.104.879,45 euroa kertynyttä ylijäämää.

## 2. Talousarvion toteutuminen

### 2.1. Tavoitteiden, määrärahojen ja tuloarvioiden toteutuminen

#### 2.1.1. Käyttötalouden toteutuminen

##### 2.1.1.1. Keskushallinto

**Tulosalue:** Keskusvaalilautakunta  
**Vastuuhenkilöt:** Hallintojohtaja Marja Kärkkäinen

**Palvelu-ajatus:** Järjestää kunnan alueella kulloinkin toteutettavaksi määrätyt kunnalliset ja valtiolliset vaalit.

#### Talous, suoritteet ja tunnusluvut v. 2008:

##### Talous (sitova):

	Alkuperäinen talousarvio	Talousarvio-muutokset	Talousarvio muutosten jälkeen	Toteutuma 2008	Poikkeama	Tilinpäätös 2007
Toimintatulot						11 054
Toimintamenot	-17 315	-4 700	-22 015	-23 799	-1 784	-17 714
Toimintakate	-17 315	-4 700	-22 015	-23 799	-1 784	-6 660

**Tulosalue:** Tarkastuslautakunta  
**Vastuuhenkilöt:**

**Palvelu-ajatus:** Kunnan hallinnon ja taloudenhoidon laillisuuden ja tuloksellisuuden varmistaminen. Kunnanvaltuuston asettamien tavoitteiden toteutumisen valvonta.

#### Talous, suoritteet ja tunnusluvut v. 2008:

##### Talous (sitova):

	Alkuperäinen talousarvio	Talousarvio-muutokset	Talousarvio muutosten jälkeen	Toteutuma 2008	Poikkeama	Tilinpäätös 2007
Toimintatulot						
Toimintamenot	-21 046		-21 046	-18 070	2 976	-19 786
Toimintakate	-21 046		-21 046	-18 070	2 976	-19 786

**Tulosalue:** Yleishallinto  
**Vastuuhenkilöt:** Kunnanjohtaja Seija Österberg (kaavoitus ja elinkeinotoimi)  
Hallintojohtaja Marja Kärkkäinen

**Palvelu-ajatus:**

Yleishallinto huolehtii kunnanhallituksen ja kunnanvaltuuston päätöksenteon edellyttämästä valmistelusta ja täytäntöönpanosta sekä maankäyttöpolitiikasta ja elinkeinopolitiikasta.

**Talousarvion sitovat tavoitteet v. 2008:**

	Kriittiset menestystekijät	Tavoitetaso	Mittarit	Toteutuma 31.12.
<b>Asiakas</b>				
Turvallinen ja viihtyisä ympäristö	Kehittämistä tukeva maapolitiikka ja kaavoitus	Yleiskaavatyön käynnistyminen  Uusien asuinalueiden asemakaavoitus	1. luonnos käsittelyssä  20 uutta tonttia/v	Yleiskaavatyö käynnistyi 2009  Kuivela 12 AO ja 2 AR
<b>Henkilöstön osaaminen</b>				
Johtamiskulttuurin muutos	Tavoitteisiin ja yhteistyöhön sitoutunut henkilöstö  Tavoitteisiin ja yhteistyöhön sitoutunut luottamushenkilöstö  Avoin vuorovaikutus	Toimivat yhteistyömuodot ja kokouskäytännöt  Riittävä tiedonkulku valmisteilla olevista asioista	Johtoryhmän, osastojen ym. kokoukset  Kokouksiin ja seminaareihin osallistuminen  Tiedotustilaisuudet, kirjalliset tiedotteet, www-sivut	Johtoryhmä kokoontunut säännöllisesti.  Seminaareihin osallistumisprosentti ollut 30-70 %. Seminaarit ja iltakoulut pidetty valtuuston työohjelman mukaisesti.  Osastokokoukset ja työpaikkokokoukset pidetty säännöllisesti. Virastokokous 23.9.2008.



Palvelut ja asiakas				
<p>Palvelutuotannon ja –verkon uudelleen organisointi</p>	<p>Perusterveydenhuollon ja ammatillisen opetuksen yhteistoiminta-alueiden muodostaminen</p>	<p>Perust:n yhteistoiminta-alue 2009 alusta Loskät Rasekoon 2009 alusta</p>		<p>Kv päätti 16.3.2009, että perust:n yhteistoiminta-alue muodostetaan Maskun ja Nousiaisten kuntien kanssa 2012 loppuun mennessä. Syksyllä 2008 tehtiin Maisemaselvitys. Loskätin siirtymisestä hyväksytyt esisopimus siten, että toiminta siirtyy v. 2010.</p> <p>Nykyiset yhteistyösopimukset täsmennetty. Uusia yhteistyöneuvotteluja ja perusterveydenhuollon yta:n lisäksi ei ole käynnistynyt.</p>
<p>Elinkeinopohjan kehittäminen</p>	<p>Yhteistyön syveneminen Nousiaisten kunnan kanssa</p>	<p>Yhteistyö käynnistyy kaikilla hallinnon aloilla viimeistään vuoden 2009 alusta</p>	<p>Yhteisten tapaamisten ja tilaisuuksien määrä</p>	
<p>Elinkeinopohjan kehittäminen</p>	<p>Avoin vuorovaikutus kunnan ja yrittäjien kesken</p>	<p>Toimiva, kunnan kehittämistä tukeva yhteistyö</p>		<p>Elinkeinopoliittinen ohjelma on hyväksytty kv 15.12. Pidetty 1 yrittäjältä.</p>
<p></p>	<p>Yritystonttien ja toimitilojen markkinointi</p>	<p>Kaikki toimitilat vuokrattu</p>		<p>Kaikki Ki Oy Mynämäen Teollisuuskiinteistöt Oy toimitilat vuokrattu</p>
<p>Hallittu väestönkasvu</p>	<p>Monipuolinen tonttitarjonta ja onnistunut markkinointi koko kunnan alueella</p>	<p>2 – 4 yritystonttia myyty</p> <p>Asukasmäärän kasvu 0,5 – 1 %</p>	<p>Luovutettujen yritystonttien lukumäärä</p> <p>Asukasmäärä</p>	<p>Yritystontteja luovutettu 6.</p> <p>Asukasluku 31.12.2008 oli 8026. Asuintontteja luovutettu 9</p>

<b>Talous</b>				
Talouden tasapaino	Vuosikate kattaa poistot sekä yhdistymis-avustuksen	100 % ja yhdistymis-avustuksen määrä	vuosikate%	Vuosikate/poistot 237,1 % Ilman yhdistymis-avustusta 132,9 %
	Toimintakulujen kasvu ei ylitä yleistä talouskasvua	Toimintakulujen kasvu korkeintaan 5 %	kasvu%	5,6 %
	Luovutaan tyhjillään ja/tai vajaakäytössä olevista kiinteistöistä	Opettajien asuntola, ent. Mietoisten kunnantalo ja Leppäkari myyty		Kv päätti 16.6.2008, että Leppäkaria ei myydä. Kv päätti 19.1.2009 myydä opettajien asuntolan.

### Talous, suoritteet ja tunnusluvut v. 2008:

#### Talous (sitova):

	Alkuperäinen talousarvio	Talousarvio-muutokset	Talousarvio muutosten jälkeen	Toteutuma 2008	Poikkeama	Tilinpäätös 2007
Toimintatulot	1 586 806		1 586 806	1 622 780	35 974	1 972 303
Toimintamenot	-1 937 560	-89 208	-2 026 768	-2 133 248	-106 480	-2 269 236
Toimintakate	-350 754	-89 208	-439 962	-510 468	-70 506	-296 933

### Suoritteet ja tunnusluvut:

	TP 2007	TA 2008	Tot 31.12.	Tot %
<b>Suoritteet:</b>				
Asukas lkm	8 031	8 026	8 028	
Tilintarkastus, pv		25		
Asuntoja, kpl		185	185	
Edunvalvonta asiakkaat		65		
<b>Tunnusluvut:</b>				
Vero-%	19,00	19,00	19,00	
Omavaraisuusaste, %	63 %		65 %	

### 2.1.1.2. Perusturvalautakunta

**Tulosalue:** Perusturvatoimi

**Vastuuhenkilöt:** Alueen esimiehet ja muut vastuuhenkilöt

**Palvelu-ajatus:** Perusturvaosaston tehtävänä on turvata kuntalaisten mahdollisimman itsenäinen, tasa-arvoinen ja hyvä sosiaalinen suoriutuminen ja terveydentila järjestämällä asiakaslähtöisesti laadukkaita ja ennaltaehkäisyyn painottuvia sosiaali- ja terveydenhuollon peruspalveluita.

#### Talousarvion sitovat tavoitteet v. 2008:

	Kriittiset menestystekijät	Tavoitetaso	Mittarit	Toteutuma 31.12.
<b>Asiakas</b>				
Asiakkaita huomioiva hallintokulttuuri	Asiakkaiden muutos-hakemukset käsitellään mahdollisimman nopeasti	Valmistelu-aika kokoukseen	Enintään 1 kk muutoshakemuksen saapumisesta	Pääsääntöisesti toteutunut.
	Kehitetään asiakastyytyväisyyskyselyjä ja suoraa palautejärjestelmää	Kyselyjen määrä	1-2 kyselyä/vuosi	Toteutunut.
<b>Henkilöstön osaaminen</b>				
Perusturvaosaston toimialueeseen perehtynyt hallinto	Asiantuntijuuden lisääminen sektoriin liittyvällä koulutuksella	Itsearviointi ja henkilöstön asiantuntijuuden käyttäminen	Osallistuminen koulutukseen tarpeen ja asetuksen mukaisesti	Osittain toteutunut.
Yhteiset periaatteet ja strategiat koko perusturvan alueella	Käytännöistä sopiminen, koulutukset ja yhteisten strategioiden luominen	Yhteiset periaatteet ja strategiat käytössä koko alueella	100 % asioista sovittu	N. 90 % asioista sovittu.
Hyvä päätöksentekokulttuuri ja lautakunnan asioiden kokousvalmistelu, vuosittaiset painopistealueet	Informaatio, koulutukset, asiantuntijuuden käyttö ja jatketaan tutustumista eri vastuualueisiin	Lautakunnan itsearviointi 2 kertaa/vuosi	Vähintään hyvä 3 arvosana	Lautakunta tutustunut eri vastuualueisiin ja asettanut vuoden 2008 tavoitteensa. Itsearviointia koskeva yhteenveto käsitellään vasta 19.3.09 ltk:n kokouksessa.

<b>Palvelut</b>				
Laadukkaiden peruspalvelujen turvaaminen ja palveluiden kehittäminen yhdessä naapurikuntien/kuntayhtymien kanssa	Palveluiden kehittäminen yhteistyössä naapurikuntien/kuntayhtymien kanssa	Yhteistyön määrä	Erilaisiin yhteistyöpala-vereihin osallistuminen vähintään 20 kertaa/vuosi	Totetunut 80 % tavoitteesta.
<b>Talous</b>				
Vuoden 2008 talousarvion pitävyys tavoitteiden ja talouden osalta	Sisäisen seurannan tehostaminen, talousarvion kurissapitäminen ja tavoitteiden saavuttaminen	Talousarvion ja tavoitteiden toteutuminen	Vuoden 2008 talousarvio	Talousarvio 31.12.08 alittunut tavoitteesta 98,7 %.

**Tulosalue:** Hallinto  
**Vastuhenkilö:** Perusturvajohtaja

**Talous, suoritteet ja tunnusluvut v. 2008:**

**Hallinto yhteensä (sitova):**

	Alkuperäinen talousarvio	Talousarvio-muutokset	Talousarvio muutosten jälkeen	Toteutuma 2008	Poikkeama	Tilinpäätös 2007
Toimintatulot	78 234		78 234	60 744	-17 490	53 113
Toimintamenot	-228 779		-228 779	-184 862	43 917	-224 677
Toimintakate	-150 545		-150 545	-124 118	26 427	-171 564

Vanhusten avohuollon hanke päättyi 31.10.2009 suunnitellun mukaisesti. Valtionavustus sekä kuntien kustannukset haettiin siihen sovitun mukaisesti ja hallinnon menot alittuivat kokonaisuutena tavoitteesta.

	TP 2007	TA 2008	Tot 31.12.	Tot %
<b>Suoritteet</b>				
Asukas	8 031	8 026	8028	100,03
<b>Tunnusluvut</b>				
Nettomenot €/asukas	19,35	18,75	16,68	88,96

**Tulosalue:** Terveydenhuolto  
**Vastuuhenkilö:** Ylilääkäri

**Palvelu-ajatus:** Laadullisesti hyvät kohtuuhintaiset, tasa-arvoiset terveyspalvelut kuntalaisille ripeästi.

**Talousarvion sitovat tavoitteet v. 2008:**

	Kriittiset menestystekijät	Tavoitetaso	Mittarit	Toteutuma 31.12.
<b>Asiakas</b>				
Oikea-aikaiset, laadukkaat terveyspalvelut, tasavertainen kohtelu, sujuva asiointi	Riittävä resursointi, toimiva hoitoonohjaus, toimiva tiedotus, toimiva yhteistyö perus- ja erikoissairaanhoidon välillä	Välitön yhteys terveyskeskukseen ; hammashoidon jonon lyhentäminen hoitotakuun mukaiseksi.	Asiakaspalautteet. Hammashoidossa yli hoitotakuun mukaisen ajan odottavat potilaat.	Tavoitteet toteutuneet, hammashoito on pystynyt purkamaan jonoja, koska yli kuusi kuukautta jonossa olevia vuoden 2009 alussa ainoastaan 25. Koulu- ja opiskelija-terveydenhuollon suunnitelma laadittiin ja sitä jatkotyöstettiin sekä lääkkeenhoidon suunnitelmat ajanmukaistettiin avoterveydenhuollossa ja vuodeosastolla. Erikoissairaanhoidossa hoidetaan vieläkin perusterveydenhuollon potilaita.
<b>Henkilöstön osaaminen</b>				
Monipuolisesti osaava, moniammatilliseen tiimityöhön pystyvä henkilökunta.	Koulutus, motivoiva henkilöstöpolitiikka, työnohjaus; osaamistarpeiden tunnistaminen	Ministeriön suositusten mukainen koulutusmäärä	Koulutukseen käytetty aika	Henkilökunta motivoitunut uusimman tiedon hankkimiseksi. Koulutuksen suositusmäärät eivät ihan toteudu.
<b>Palvelut</b>				
Toimivat hoito- ja palveluketjut ja-prosessit.	Koulutus, kehitystyön riittävä resursointi; joustavat konsultaatiot ja os-topalvelut; yhteistyö erikoissairaanhoidon ja toisaalta sosiaalipalvelujen tuottajien, koulujen ja päivähoiton kanssa.	Palveluketjukuvauset merkittävimpiin terveysongelmiin käytössä. Ei siirtoviivepäiviä erikoissairaanhoidosta.	Kuvattujen palveluketjujen määrä. Siirtoviivepäivät.	Hoito- ja palveluketjujen toteutumisessa kehitettävää. Siirtoviivepäiviä ei ole ollut.

Talous				
Kokonaiskustannusten hallinta	Osaaminen: vaikuttamattomien ja tehoittomien toimien tunnistaminen ja niistä pidättäytyminen. Onnistunut tehtäväjako erikoissairaanhoidon, perusterveydenhuollon ja sosiaalipalveluiden kesken.	Budjetissa pysyminen	Budjetin toteuma	Vuoden 2008 talousarvio alittui kokonaisuutena hieman terveydenhuollon osalta. Lisäkustannuksia aiheuttivat kuitenkin erikoissairaanhoidon eläkekulut. Perusterveydenhuollon osaaminen pitäisi paremmin olla erikoissairaanhoidon tiedossa.

**Talous, suoritteet ja tunnusluvut v. 2008:  
Erikoissairaanhoido (sitova):**

	Alkuperäinen talousarvio	Talousarvio-muutokset	Talousarvio muutosten jälkeen	Toteutuma 2008	Poikkeama	Tilinpäätös 2007
Toimintatulot						
Toimintamenot	-6 759 842	-4 568	-6 764 410	-6 771 824	-7 414	-6 591 530
Toimintakate	-6 759 842	-4 568	-6 764 410	-6 771 824	-7 414	-6 591 530

	TP 2007	TA 2008	Tot 31.12.	Tot %
<b>Suoritteet</b>				
Asukas	8 031	8 026	8 028	100,03
<b>Tunnusluvut</b>				
€/asukas		842	844	100,20

**Perusterveydenhuolto (sitova):**

	Alkuperäinen talousarvio	Talousarvio-muutokset	Talousarvio muutosten jälkeen	Toteutuma 2008	Poikkeama	Tilinpäätös 2007
Toimintatulot	702 000		702 000	756 115	54 115	623 668
Toimintamenot	-5 384 484	-29 362	-5 413 846	-5 459 319	-45 473	-5 019 854
Toimintakate	-4 682 484	-29 362	-4 711 846	-4 703 204	8 642	-4 396 186

	TP 2007	TA 2008	Tot 31.12.	Tot %
<b>Suoritteet</b>				
Asukas				
Avosairaanhoidon käynnit	22 648	22 400	21962	98,0
Lääkärivastaanotot		12 000	11101	92,5
Hoitajavastaanotot lääkärien		10 400	10861	104,4
lääk. puhelinkontakti		4 000	4038	101,0
Reseptienuusinnat/lab.tulokset		10 000	9762	97,6
Hoitajien puhelinneuvonta		3 000	3336	111,2
Terveysneuvonta				
Äitiysneuvola	1 197	1 300	1412	108,6
Perhesuunnitteluneuvola	647	650	684	105,2
Lastenneuvola	1 865	1 900	1965	103,4
Puheterapia	1 096	1 200	1051	87,6
Yhteensä	4 805	5 050	5112	101,2
Kouluterveydenhuolto	2 543	2 800	2593	92,6
Mielenterveystyö	1 313	1 600	1391	86,9
Hammashoito	10 721	12 897	11330	87,8
Kuntoutus	3 214	4 847	3420	70,6
Laitoshoidon/ vuodeosasto				
Hoitopäivät pv	9 267	10 000	8837	88,4
<b>Tunnusluvut</b>				
€/asukas	550	583	579	99,3
Avosairaanhoidon €/käynti		60	65	108,3
Terveysneuvonta €/käynti		69	67	97,6
Mielenterveystyö		90	86	95,6
Kouluterveydenhuolto		43	57	132,6
Hammashuolto		50	54	108,0
Kuntoutus		38	46	121,1
Laitoshoidon/vuodeosasto				
€/paikka/päivä		145	153	105,5

Vuodeosastohoidon päiviä vähensi se, että siellä olevan bakteerin vuoksi osasto joutui olemaan eristyksessä joulukuussa 2008.

### Terveysterveys huolto yhteensä (sitova):

	Alkuperäinen talousarvio	Talousarvio- muutokset	Talousarvio muutosten jälkeen	Toteutuma 2008	Poikkeama	Tilinpäätös 2007
Toimintatulot	702 000	0	702 000	756 115	54 115	623 668
Toimintamenot	-12 144 326	-33 930	-12 178 256	-12 231 143	-52 887	-11 611 384
Toimintakate	-11 442 326	-33 930	-11 476 256	-11 475 028	1 228	-10 987 716

Terveysterveys huollon menot alittuivat kuitenkin kokonaisuutena tavoitteesta.

	TP 2007	TA 2008	Tot 31.12.	Tot %
<b>Suoritteet</b>				
Asukas	8 031	8 026	8028	100,03
<b>Tunnusluvut</b>				
€/asukas	1 368	1 426	1 423	99,76

**Tulosalue:** Sosiaalipalvelut ja toimeentuloturva  
**Vastuuhenkilöt:** Sosiaalipalvelujen johtaja ja perusturvajohtaja

**Palvelu-ajatus:** Sosiaalipalvelujen ja toimeentuloturvan järjestämisen tarkoituksena on edistää yksilöiden, perheiden ja yhteisöjen elämänhallintaa, sosiaalista turvallisuutta ja hyvinvointia. Erityistä huomiota kohdennetaan heikoimmassa asemassa ja syrjäytymisvaarassa olevien asiakkaiden toimintakyvyn edistämiseen ja omaehtoiseen selviytymiseen.

**Talousarvion sitovat tavoitteet v. 2008:**

	Kriittiset menestystekijät	Tavoitetaso	Mittarit	Toteutuma 31.12.
<b>Asiakas</b>				
Vanhustenhuollossa asiakkaan tarpeita vastaava hoitotyö	Asiakastyytyväisyys/riittävä hoidon tarjonta ja riittävät resurssit	Asiakaspalautteen pienimuotoisen TAK-arviointijärjestelmän avulla kotihoidon osalta	Asiakaspalautteen ka väh. hyvä 3	Omaisille suunnattu arviointikysely tehty Lizelius-kodin hoivaosastolla. Omaiset olivat tyytyväisiä hoidon tasoon ja tilojen viihtyvyyteen. Virkistys- ja viriketoimintaa toitiin lisää, jota lisättiinkin vuoden 2008 aikana.
Asiakkaiden ja perheiden omien voimavarojen tukeminen sekä tarpeista koostuvan palvelukokonaisuuden luominen	Perheiden omien voimavarojen vahvistaminen ja asiakkaiden omatoimisuuden säilyminen/lisääntyminen	Hoito-, huolto- ja palvelusuunnitelmien toteutuminen	Hoito- ja palvelusuunnitelmat toteutuvat 90% annetuista tavoitteista	Hoito-palvelu- ja asiakassuunnitelmat toteutuneet suunnitellun mukaisesti koko sektorilla.
<b>Henkilökunta</b>				
Motivoitunut, työhön sitoutunut ja asiantunteva henkilöstö	Työssä jaksaminen ja koulutus- ja kehitysmönteisyys	Kotihoidossa ja perhehuollossa itsearviointia Koko sektorilla arviointikeskustelut /koulutuksiin osallistuminen väh. annetun aseuksen mukaisesti  Koivikkokujan toimintakeskuksessa tavoitekeskustelut 1x vuosi/työntekijä	Osallistuminen koulutukseen 3pv/vuosi  Perhe- ja lastensuojelutyössä toimiva ja sujuva verkostotyö. Asetettujen tavoitteiden saavuttaminen	Koulutustavoitteeseen ei ole päästy.  Verkostojen ylläpitoon kiinnitetty erityistä huomiota. Kokoukset pidetty säännöllisesti.  Tavoite toteutunut.



Palvelut				
<p>Vanhustenhuollosa kunnan palvelutarpeen määrittäminen</p> <p>Tarpeen mukaisen palveluiden ja tukimuotojen järjestäminen sekä lisäksi hoitajien määrään lisääminen uuden STM:n laatusuosituksen mukaisesti palveluasumisessa ja Lizelius-kodissa</p>	<p>Vanhustenhuollon kehittämissuunnitelma valmistuu läntisten kuntien yhteistyönä projektien kautta</p> <p>Palveluiden oikea kohdentuminen, joka tarkoittaa vanhustenhuollossa sitä, että perustetaan hoitajien toimet tarpeen mukaisesti. Asia vaatii koko alueella vielä tarkan selvityksen</p>	<p>Tavoitetason määrittämistä varten laaditut mittarit (valtio/kunnat) kehittämissuunnitelman perusteella</p> <p>Vanhustenhuollossa käytössä Rava-indeksi ja Minimental-testistö ja vammaishuollossa Kerava ja Keto- mittarit</p> <p>Hyvän hoidon takaaminen ja paikkojen tehokas käyttö ja sijoituksen oikea kohdentuminen,</p>	<p>Kunnan vanhustenhuollon tavoiteta tason määrittäminen yhteistyössä luottamushenkilöt/työntekijät/vanhukset</p> <p>90% vanhuksista ja vammaisista oikealla hoitopaikalla</p> <p>Luodaan mittaristo eri hoitopaikkoihin</p>	<p>Läntisten kuntien vanhustenhuollon avohuollon kehittämishanke päättyi 31.10.2009. Kehittämiskohteet vahvistettiin ja työ jatkuu kuntatasolla vuonna 2009.</p> <p>Tavoite on toteutunut. Sas-ryhmän arvioinnin perusteella sijoitettavat on pystytty ohjaamaan pääsääntöisesti oikeille hoitopaikoille.</p> <p>Hoitopaikkojen mittaristojen laadinta kesken.</p> <p>Kotihoito: 7 käyntiä/pv/hoitaja. Laatusuositus: 7,57 käyntiä/pv/hoitaja. Vanhainkodin täyttöaste: 94 %.</p>
<p>Lastensuojelun eri toimitsijoiden välinen yhteistyö</p>	<p>Perhehuollossa ja lastensuojelussa, sosiaalityö, perheneuvola- ja tukihenkilötoiminta, tehostettu perhetyö ja ipanakammari toiminnan jatkuminen</p>	<p>Palveluita käyttäneiden perheiden määrä</p>	<p>Avohuollon- ja tehostetunperhetyön piirissä 25-35 perhettä/vuosi ja sen lisäksi muiden perheiden lisätukeminen. Ipanakammarin piirissä 1 krt/ viikko 4-5 perhettä</p>	<p>Toiminta suunnitellun mukaista. Tukitoimien piirissä 42 perhettä. Perheiden moniongelmallisuus lisääntynyt.</p>
<p>Päivä- ja työtoiminnan järjestäminen seutukunnallisesti yhdessä</p>	<p>Päivä- ja työtoiminta, koululaisien iltapäivähoito, varahoito ja muut tukitoimet</p> <p>Tehostetaan eri toimitsijoiden välistä verkostotyötä ( mm neuvola, päivähoito, psykologi, koulu, kuraattori, nuorisotoimi )</p>	<p>Palveluita käyttävien asiakkaiden määrä</p> <p>Verkostopalaverit ja käytännön asiakastyö</p>	<p>Palveluiden piirissä 90 asiakasta</p> <p>Verkostopalaverit 8-10 kertaa/vuosi ja käytännön asiakastyö tarpeen mukaan</p>	<p>Toteutunut lähes suunnitellun mukaisesti. Palvelujen piirissä 85 vammaista, josta päivätoim. 10 hlö, työtoim. 10 hlö, ip-kerho 8 hlö.</p> <p>Toiminta suunnitellun mukainen. Kunta mukana Varsinais-Suomen lastensuojelun kehittämissyksikön toiminnassa.</p>

	Selvitetään yhteistyössä naapurikuntien kanssa tarve ja tehdään tarvittavat toiminnalliset muutokset	Jo vuonna 2005 aloitettua selvitystyötä jatketaan	Toimitaan seutukunnallisesti yhdessä ja sovitaan yhdessä palvelukokonaisuuksista ja suhteutetaan oma toiminta sen mukaisesti	Ei ole toteutunut, koska yhteistyökumppani ei ole tehnyt omaa päätöstä asiasta. Toiminta pitäisi jatkossa järjestää alueen kolmen kunnan yhteistoimintana.
<b>Talous</b>				
Palvelun hinta ja toiminnan tehokkuus	Palvelujen tuottaminen kohtuullisella hinnalla	Vanhustenhuolto: Kotihoito €/käyntikerta Palveluasuminen €/apv Laitoshoidon €/pv  Lastensuojelu: €/asukas avohuollon tukitoimet €/asukas Sijaishuolto €/asukas  Kehitysvammahuolto: Päivätoiminta €/pv Työtoiminta €/pv Koululaisten iltapäivähoito €/pv(1/2-päivä)	22,18 €/käynti  52,95 €/asumispv 81,10 €/hoitopv  60,19 €/asukas  29,42 €/asukas  71,11 €/pv  71,11 €/pv 26,83 €/pv  33,24 €/pv	25,28€/käynti  57,99 €/aspv 87,57€/hvp  105,79€/asukas  25,60€/asukas  80,11 €/asukas  72,19 €/pv 26,46 €/pv  38,98 €/pv

### Talous, suoritteet ja tunnusluvut v. 2008:

#### Vanhustenhuolto:

	Talousarvio	Toteutuma 2008	Poikkeama	Tilinpäätös 2007
Toimintatulot	1 085 436	1 329 899	244 463	1 093 465
Toimintamenot	-5 525 416	-5 779 337	-253 921	-5 269 614
Toimintakate	-4 439 980	-4 449 438	-9 458	-4 176 149

### Talousarvion tavoitteet v. 2008:

Suoritteet ( Oma toiminta )	TP 2007	TA 2008	Tot 31.12.	Tot %
Kotihoidon ruokakunnat	290	240	154	64,2
Kotihoidon käyntikerrat	38 493	28 200	27113	96,1
Kotihoidon tukipalveluasiakkaat	208	240	163	67,9

Omaishoidontukiasiakkaita	51	51	43	84,3
Häävuoren palveluasunnot ( pienryhmäkotiapaikat 26 ja tukiasunnot 20 paikkaa )x	46	46	42	91,3
Häävuoren asumispäivät x	13 942	16 790	15695	93,5
Koivulehdon palveluasunnot ( pienryhmäkotiapaikat )	11	10	11	110
Koivulehdon asumispäivät	4 015	3 650	4015	110
Vanhainkotiapaikat kpl	59	59	59	100
Vanhainkoti/hoitopäivien määrä	20 553	21 451	20290	94,6

x. Häävuoren B-solusta remontin vuoksi 4 paikkaa poissa käytöstä

Tunnusluvut	TP2007	TA 2008	Tot 31.12.	Tot %
Kotihoito euro/käynti	19,84	22,18	25,28	114
Omaishoidontuki euro/asukas	29,20	32,37	14,25	44
Häävuoren palvelukeskus €/asumispäivä	48,23	47,64	56,41	118,4
Koivulehdon palvelutalo €/asumispäivä,	71,17	77,42	64,18	82,9
Vanhainkoti/kuormitus%	95,3	100	94	94
Vanhainkoti euro/hoitopäivä	78,69	81,10	87,57	108
Kustannukset kokonaisuudessaan €/asukas	520	550	541,47	98,4

Vanhustenhuollon tavoite 550€/asukas alitettiin ( 541,47 €/asukas ).

Sosiaalityö ja toimeentuloturva:

	Talousarvio	Toteutuma 2008	Poikkeama	Tilinpäätös 2007
Toimintatulot	252 787	276 985	24 198	283 047
Toimintamenot	-1 709 632	-1 927 111	-217 479	-1 382 815
Toimintakate	-1 456 845	-1 650 126	-193 281	-1 099 768

Sosiaalityön ja toimeentuloturvan kustannukset ylitettiin tavoitteesta. Osasyynä lastensuojelun sijoitettuna olevien määrän lisääminen.

**Sosiaalityö ja toimeentuloturva:**

<b>Suoritteet</b>	<b>TP 2007</b>	<b>TA 2008</b>	<b>Tot 31.12.</b>	<b>Tot %</b>
Perheitä avohuollossa	32	29	42	144,8
Huostaan otetut lapset	5	6	7	116,7
Avohuollon sijoitetut	2	2	3	150
Sijoitetut lapset ja nuoret yhteensä	9	8	14	175
Jälkihuollossa olevat nuoret	3	2	4	200

<b>Tunnusluvut</b>	<b>TP 2007</b>	<b>TA 2008</b>	<b>Tot 31.12.</b>	<b>Tot %</b>
Last.s.kustannukset euroa/asukas	69,38	60,19	105,79	175,8
Lastensuojelun avohuolto €/as	22,86	29,42	25,6	87,0
Kustannukset euroa/sijoitettu	45 610	24 600	45938,36	186,7
Sos.työ+toim.t.€/asukas		134	202,51	151,1

Sosiaalityön ja toimeentuloturvan menot/asukas ylittyivät 134 €/asukas tavoitteesta, koska olivat 202,51 €/asukas.

**Kehitysvammahuolto:**

	Talousarvio	Toteutuma	Poikkeama	Tilinpäätös
		2008		2007
Toimintatulot	40 950	82 978	42 028	59 356
Toimintamenot	-1 058 451	-1 201 468	-143 017	-1 010 874
Toimintakate	-1 017 501	-1 118 490	-100 989	-951 518

Kehitysvammahuollon menot ylittyivät tavoitteesta. Osasyynä erityishuoltopiirin palveluiden ostot ja yleensäkin asumishuollon ostojen lisääminen 2 uuden sijoitetun osalta vuonna 2008.

<b>Suoritteet</b>	<b>TP 2007</b>	<b>TA 2008</b>	<b>Tot 31.12.</b>	<b>Tot %</b>
KV-päivätoiminta / paikkaluku	12	8	8	100
KV-päivätoiminta / asiakkaita	12	8	8	100
KV-päivätoiminta / Läsnaolopäivät	1 335	1 760	1760	100
Vammaisten työtoiminta/ paikkaluku	22	10	10	100
Vammaisten työtoiminta/ Asiakkaita	22	10	10	100
Vammaisten työtoiminta/ Läsnaolopv	3 542	2 800	1808	64,57
joiden lisäksi avotyöpäiviä !	1 541	1 000	1657	165,70

Koululaisten iltapäivä- kerho/asiakkaita	8	6	6	100
Koululaisten iltapäivä- kerho/läsnäolo pv	793	1 320	1241	94,02

Tunnusluvut	TP 2007	TA 2008	Tot 31.12.	Tot %
KV-päivätoiminta/ kuormitus%	75,86	100	100	100
KV-päivätoiminta euroa/ läsnäolopv		71,11	72,19	101,52
Vammaisten työtoiminta/ kuormitus%	100	91	82	90,11
Vammaisten työtoiminta euroa/käyttöp		26,83	26,46	98,62
Vammaisten kou- lulaisten iltapäivähoito euroa/ käyttöp ( ½ pv- kustannuksina )		33,24	38,98	117,27
Kustannukset €/asukas		125	139	111,20

Kehitysvammahuollon tavoitteena ollut 125 €/asukas ylitettiin ( 139 €/asukas ).

### Sosiaalipalvelut ja toimeentuloturva yhteensä (sitova):

	TP 2007	TA 2008	Tot 31.12.	TOT %
<b>Suoritteet</b>				
Asukas	8 019	8 026	8 028	100,03
<b>Tunnusluvut</b>				
€/asukas	806	836	908	108,67

Sosiaalipalvelut ja toimeentuloturva ylittyi 836 €/asukas tavoitteesta ( 908 €/asukas ).

**Tulosalue:** Päivähoito ja esiopetus

**Vastuuhenkilö:** Päivähoidon johtaja

**Palvelu-ajatus:** Tavoitteena on tarjota tarpeista lähtevä, lasta kunnioittava, laadukas ja turvallinen päivähoito- ja esiopetus.

**Talousarvion sitovat tavoitteet v. 2008:**

	Kriittiset menestystekijät	Tavoitetaso	Mittarit	Toteutuma 31.12.
<b>Asiakas</b>				
Laadukkaan päivä hoidon ja esiopetuksen järjestäminen koko kunnan alueella	Asiakastyytyväisyys  Yksilöllinen kasvatust ja opetus Kasvatuskumppanuus	Asiakaspalaute TAK-arviointikyselyllä  Henkilökohtaiset esiopetus- ja varhaiskasvatust suunnitelmat	Asiakaspalautteen keskiarvo hyvä 3  Jokaiselle lapselle laaditaan henk.koht. yhdessä huoltajan kanssa. Keskustelut väh. 2x vuodessa	Asiakaspalautteen ka. oli 4 (erittäin hyvä)  Toteutunut
<b>Henkilöstön osaaminen</b>				
Motivoitunut ja työhön sitoutunut kehityskykyinen henkilöstö	Koulutus ja kehitysmuotoisuus	Koulutuksiin osallistuminen	Jokainen työntekijä osallistuu koulutuksen väh. 2pv/vuosi	Toteutunut
Hyvien työtapojen yhtenäistäminen uuden kunnan päivä-hoidossa	Asioista sopiminen Muutoksen hyväksyminen	Tiimien arviointi omasta työstään	Tiimien puolivuosiarviointi -suunnan antaminen kehittämistyölle	Toteutunut
<b>Palvelut</b>				
Hoitopaikkojen määrän pitäminen tarvetta vastaavana	Päiväkotihoitopaikkojen lisääminen ja päiväkotitilojen kunto	Päivähoitopaikkojen lisääminen 2 perhepäivähoitajan turvin sekä uuden päiväkodin suunnittelu ja rakentaminen 63 lapselle	100% toteuma	Päiväkotipaikkojen lisääminen toteutunut, perhepäivähoitajia ei ole tarvittu lisää
<b>Talous</b>				
Palvelujen hinta ja toiminnan tehokkuus	Hoitopäivän hinta kohtuullisella tasolla  Toiminnan tehokkuus	€/hoitopäivä  % täyttöaste	36,50 €/pv/lapsi  98%	36 €/pv/lapsi  98%

**Talous, suoritteet ja tunnusluvut v. 2008:****Päiväkotitoiminta:**

	Talousarvio	Toteutuma	Poikkeama	Tilinpäätös
		2008		2007
Toimintatulot	350 200	399 857	49 657	381 558
Toimintamenot	-1 642 439	-1 632 248	10 191	-1 432 820
Toimintakate	-1 292 239	-1 232 391	59 848	-1 051 262

Päiväkotitoiminnan menot alittuivat tavoitteesta.

<b>Talous</b>	<b>TP 2007</b>	<b>TA 2008</b>	<b>Tot 31.12.</b>	<b>Tot</b>
<b>Suoritteet</b>				
Asukas		8 026	8 028	100,03
<b>Tunnusluvut</b>				
€/asukas		161	151	93,79

Päiväkotitoiminnan 161 €/asukas alitettiin (151 €/asukas ).

**Perhepäivähoito:**

	Talousarvio	Toteutuma	Poikkeama	Tilinpäätös
		2008		2007
Toimintatulot	265	229 504	229 239	238 194
Toimintamenot	-1 646 029	-1 341 211	304 818	-1 477 417
Toimintakate	-1 645 764	-1 111 707	534 057	-1 239 223

Perhepäivähoidon kustannukset alitettiin tavoitteesta.

	<b>TP 2007</b>	<b>TA 2008</b>	<b>Tot 31.12.</b>	<b>Tot</b>
<b>Suoritteet</b>				
Asukas		8 026	8 028	100,03
<b>Tunnusluvut</b>				
€/asukas		171	140	82,06

Perhepäivähoitotoiminnan 171 €/asukas alitettiin tavoitteesta (140 €/asukas ).

**Esiopetus:**

	Talousarvio	Toteutuma	Poikkeama	Tilinpäätös
		2008		2007
Toimintatulot		27 676	27 676	18 178
Toimintamenot	-405 874	-376 841	29 033	-400 851
Toimintakate	-405 874	-349 165	56 709	-382 673

Esiopetustoiminnan menot alittuivat tavoitteesta.

**Talous, suoritteet ja tunnusluvut :**

Suoritteet	TP 2007	TA 2008	Tot 31.12.	Tot%
Päiväkodit, hoitopaikat	180	185	185	100%
Päiväkodit, hoitopäivät	31 027	32 000	34 342	108%
Esiopetuspaikat	105	105	95	91%
Esiopetus, opetuspäivät	15 858	18 500	15 907	86%
Erytispäivähoito, hoitopaikat	11	6	11	184%
Erytispäivähoito, hoitopäivät	1 300	1 300	1600	123%
Ohjattu perhepsychohoito, hoitopäivät	14 161	16 700	12 865	77%
Ryhmäperhepsychohoito, hoitopaikat	31	29	18	62%
Ryhmäperhepsychohoito, hoitopäivät	6 058	6 000	5 236	88%
Muu päivähoito: - kotihoidontuki, perheet	106	180	98	55%

Tunnusluvut	TP 2007	TA 2008	Tot 31.12.	Tot
Päiväkoti euro/hoitopäivä	30,89	38,53	35,41	-3,12€
Päiväkoti, kuormitusprosentti	89,9	89	87	-2%
Esiopetus euro/opetuspäivä	23,75	21,79	22,13	+0,34€
Esiopetus, kuormitusprosentti	90,4	100	96	-4%
Erytispäivähoito, euro/hoitopäivä	51,2	52,17	50,30	-1,87€
Perhepsychohoito euro/läsnäolopäivä	39,16	36,73	41,37	+4,64€
Ryhmäperhepsychohoito euro/läsnäolopv	34,02	39,73	37,73	-2€
Muu päivähoito kotihoidontuki euro/asukas	56,93	71,55	49,43	-22,12€

**Päivähoito ja esiopetus yhteensä (sitova):**

	Alkuperäinen talousarvio	Talousarvio-muutokset	Talousarvio muutosten jälkeen	Toteutuma 2008	Poikkeama	Tilinpäätös 2007
Toimintatulot	615 200		615 200	657 037	41 837	637 930
Toimintamenot	-3 688 390	-5 951	-3 694 341	-3 350 300	344 041	-3 311 088
Toimintakate	-3 073 190	-5 951	-3 079 141	-2 693 263	385 878	-2 673 158

	TP 2007	TA 2008	Tot 31.12.	Tot
<b>Suoritteet</b>				
<b>Asukas</b>	8 031	8 026	8 028	100,03
<b>Tunnusluvut €/asukas</b>	333	382	336	38,15

Kokonaisuutena esiopetus- ja päivähoitotoiminnan menot alittuivat vuonna 2008 tavoitteesta, jonka osalta tavoite oli 382 €/asukas ( 336 €/asukas ).



**Talous, suoritteet ja tunnusluvut v. 2008:  
Perusturvalautakunta yhteensä (sitova):**

	Alkuperäinen talousarvio	Talousarvio-muutokset	Talousarvio muutosten jälkeen	Toteutuma 2008	Poikkeama	Tilinpäätös 2007
Toimintatulot	2 774 607	0	2 774 607	3 163 758	389 151	2 750 579
Toimintamenot	-24 146 499	-461 739	-24 608 238	-24 882 393	-274 155	-22 995 780
Toimintakate	-21 371 892	-461 739	-21 833 631	-21 718 635	114 996	-20 245 201

Perusturvalautakunnan menot alittuivat tavoitteesta.

	TP 2007	TA 2008	Tot 31.12.	Tot %
<b>Suoritteet</b>				
<b>Asukas</b>	8 031	8 026	8028	100,03
<b>Tunnusluvut</b>				
<b>€/asukas</b>	2 521	2 662	2 683	100,79

Perusturvalautakunnan tavoitteena ollut kokonaismeno sosiaali- ja terveystoimen osalta 2662 euroa/asukas ylitettiin ( 2683 €/asukas ), koska sosiaalipalvelut ja toimeentuloturvan sektorille jouduttiin pyytämään 400 000 € lisämäärärahaa.

**PERUSTURVALAUTAKUNTA YHTEENSÄ**

**20 Perusturvalautakunta**

	TP2007	TA 2008	TOT 2008	TOT-%
<b>Toimintatuotot</b>	<b>2 750 579</b>	<b>2 774 607</b>	<b>3 163 758</b>	<b>114</b>
Myyntituotot	272 684	224 640	424 333	188,9
Maksutuotot	1 847 658	2 097 599	2 110 396	100,6
Tuet ja avustukset	309 077	189 084	313 005	165,5
Vuokratuotot	140 577	149 284	178 316	119,4
Muut toimintatuotot	180 583	114 000	137 707	120,8
<b>Toimintakulut</b>	<b>-22 995 780</b>	<b>-24 608 238</b>	<b>-24 882 393</b>	<b>101,1</b>
Henkilöstökulut	-9 192 447	-9 798 772	-9 887 537	100,9
Palkat ja palkkiot	-6 992 134	-7 490 239	-7 481 566	99,9
Henkilösivukulut	-2 200 313	-2 308 533	-2 405 971	104,2
Eläkekulut	-1 670 365	-1 744 575	-1 889 097	108,3
Muut henkilösivukulut	-529 947	-563 959	-516 874	91,7
Palvelujen ostot	-10 890 752	-11 682 454	-11 753 306	100,6
tavarat	-655 339	-663 656	-721 405	108,7
Ostot tilikauden aikana	-655 339	-663 656	-721 405	108,7
Avustukset	-1 232 817	-1 349 950	-1 270 836	94,1
Vuokrat	-1 001 668	-1 101 596	-1 202 048	109,1
Muut toimintakulut	-22 757	-11 810	-47 261	400,2
<b>Toimintakate</b>	<b>-20 245 200</b>	<b>-21 833 631</b>	<b>-21 718 635</b>	<b>99,5</b>

Perusturvaosasto saavutti kokonaisuutena vuonna 2008 kohtalaisen hyvin taloudelliset ja toiminnalliset tavoitteensa. Alueista; hallinto, terveydenhuolto, vanhustenhuolto sekä esiopetus- ja päivähoito kustannukset alitettiin tavoitteesta. Sektorille nykyisin kirjattavat eläke yms ja muut vyörytykset ovat kuitenkin nostaneet alueen kustannuksia. Tulokertymää on saatu perusturvan alueella nostettua, joka ylittyikin tavoitteesta 413 842 € ( 14,9 % ), koska uuden asetuksen mukaiset korotukset otettiin käyttöön 1.9.08 alkaen.

### 2.1.1.3. Sivistyslautakunta

**Tulosalue:** Sivistystoimi  
**Vastuuhenkilö:** Sivistysjohtaja  
**Palvelu-ajatus:** Sivistyslautakunta päättää kunnan hallintosäännössä sille asetetuista monijäsenisen luottamuselimen laista ja asetuksesta johtuvista tehtävistä sivistysjohtajan esittelystä. Sivistyslautakunta linjaa kunnassa asiantuntijaelimenä sivistystoimen kehittämisen päälinjat ja kontrolloi em. toimintaa talousarvion avulla.

#### Talousarvion sitovat tavoitteet v. 2008:

	Kriittiset menestystekijät	Mittarit	Tavoitetaso 2008	Toteutuma 31.12.
<b>Henkilöstön osaaminen</b>				
Pätevä henkilöstö	Rekrytointi Saatavuus Viihtyvyys	Haastattelut Rekrypankki Kehit. keskustelut	Lautakunta Paras-hanke Vuosittain	<b>tot ei tot tot</b>
<b>Asiakas</b>				
Houkuttelevat ja asianmukaiset sivistys- ja vapaa-aikapalvelut	Palvelujen määrä Palvelujen tarjonta	Kokoukset Kyselyt Asiakaspalautteet	>8/ a Vuosittain Pos. palaute	<b>tot tot tot</b>
<b>Palvelut</b>				
Vastaavat kysyntää	Positiivisen imagon luominen	Talouden ja palvelujen määrän suhde	Toiminnan sopeuttaminen ja ydintoimintoihin keskittyminen	<b>tot -mm. lukion hyvä menestys</b>
<b>Talous</b>				
Budjetointi	Pystytään tarjoamaan ainakin lakisääteiset peruspalvelut	€/ toiminto	Valtakunnallinen Alueellinen Verrokkikunta	<b>tot- liiankin hyvin</b>

**Tulosalue:** Hallinto  
**Vastuuhenkilö:** Sivistysjohtaja  
**Palvelu-ajatus:** Tuottaa alaisilleen toiminnoille hallinto- ja henkilöstöpalveluja sekä kehittää toimialaa kunnan strategisten tavoitteiden suuntaisesti talousarvion puitteissa. Paras-hankkeeseen osallistuminen.

**Talousarvion sitovat tavoitteet v. 2008:**

	Kriittiset menestystekijät	Mittarit	Tavoitetaso 2008	Toteutuma 31.12.
<b>Henkilöstön osaaminen</b>				
Työtyytyväisyys	Johtajuus Työilmapiiri	Kehit.keskustelut Henkilöstön palaute	Vuosittain	<b>tot</b>
<b>Asiakas</b>				
Lainmukaisuus	Laintuntemus	Valitukset	0 läpi mennyttä valitusta	<b>tot</b>
<b>Palvelut</b>				
Asiakastytyväisyys	Palveluhenkisyys	Asiakaspalautteet	Positiivinen palaute	<b>tot</b>
<b>Talous</b>				
Toiminnan hinta	Talousarvio	Määrärahat	Talousarviossa pysyminen	<b>ei tot (135,1%)</b>

**Talous, suoritteet ja tunnusluvut v. 2008:**  
**Sivistystoimen hallinto(sitova):**

	Alkuperäinen talousarvio	Talousarvio-muutokset	Talousarvio muutosten jälkeen	Toteutuma 2008	Poikkeama	Tilinpäätös 2007
Toimintatulot	1 250		1 250	241	-1 009	169
Toimintamenot	-142 395	-1 479	-143 874	-195 804	-51 930	-185 588
Toimintakate	-141 145	-1 479	-142 624	-195 563	-52 939	-185 419

**Tulosalue:** Opetustoimi  
**Vastuuhenkilö:** Sivistysjohtaja  
**Palvelu-ajatus:** Tuottaa opetuspalveluja peruskouluun ja toiselle asteelle (lukio, lsktol) sekä vapaan sivistystyön sektorille kilpailukykyiseen hintaan (vos). Kehittää kouluverkkoa edelleen siten, että ops pystytään toteuttamaan em. tavalla.

### Talousarvion sitovat tavoitteet v. 2008:

	Kriittiset menestystekijät	Mittarit	Tavoitetaso 2008	Toteutuma 31.12.
<b>Henkilöstön osaaminen</b>				
Pätevä motivoitunut henkilöstö	Rekrytointi Koulutusmäärät Perehdyttäminen	Tutkinnot Täyd.koulutus Käsikirja Kehit. keskustelut	100% 1pv/hlö/a kaikki 1/a	<b>98%</b> <b>tot</b> <b>tot</b> <b>tot</b>
<b>Asiakas</b>				
Asiakastyytyväisyys	Opetussuunn. Saavutettavuus	Ops:n toteutumisen Asiakaspalautteet	Huhtikuu Vuosittain; taso >3	<b>tot- korjattu</b> <b>tot</b>
<b>Palvelut</b>				
Laadukas opetus	Oppimisympäristö Opetusmenet. Oppilashuolto Paikallisuus	Ryhmäkoot Kurssitarjotin Stakes- tutkimus Jatko-opinnot Oh-ryhmä Toimipisteet	1-2: 22-25 3-6: 25-32 7-9: <25 pk: 232 kurssia l: >75 Joka toinen vuosi 100% 1/vko 30-35 (kao)	<b>tot</b> <b>tot</b> <b>tot</b> <b>tot</b> <b>tot</b> <b>ei tot</b> <b>tot</b> <b>tot</b>
<b>Talous</b>				
Taloudellisuus	Kouluverkko Ryhmäkoot Oppilashuolto Osallistuminen	€/ oppilas Tuntimäärä Osallistujat Opiskelijat	<VOS 5020/ a (kao) 3500 (kao) 1950 (kao)	<b>po tot, l ei tot</b> <b>ei aivan tot</b> <b>tot</b> <b>tot</b>

### Perusopetus (sitova):

	Alkuperäinen talousarvio	Talousarvio-muutokset	Talousarvio muutosten jälkeen	Toteutuma 2008	Poikkeama	Tilinpäätös 2007
Toimintatulot	91 569		91 569	177 566	85 997	299 587
Toimintamenot	-6 008 777	-82 644	-6 091 421	-6 051 433	39 988	-5 961 068
Toimintakate	-5 917 208	-82 644	-5 999 852	-5 873 867	125 985	-5 661 481

	TP 2007	TA 2008	Tot 31.12.	Tot %
<b>Suoritteet</b>				
Kouluja		1+7	tot	100%
Oppilaita		1 032	1012	98%
<b>Tunnusluvut</b>				
€/perusoppilas		5 731	5 802	101%

### Lukio-opetus (sitova):

	Alkuperäinen talousarvio	Talousarvio-muutokset	Talousarvio muutosten jälkeen	Toteutuma 2008	Poikkeama	Tilinpäätös 2007
Toimintatulot	10 600		10 600	15 009	4 409	28 436
Toimintamenot	-1 055 923	-20 159	-1 076 082	-1 093 814	-17 732	-1 021 405
Toimintakate	-1 045 323	-20 159	-1 065 482	-1 078 805	-13 323	-992 969

	TP 2007	TA 2008	Tot 31.12.	Tot %
<b>Suoritteet</b>				
Aloituspaikkoja		70	70	<b>100%</b>
Oppilaita		184	197	<b>107%</b>
Muista kunnista		66	54	<b>81%</b>
<b>Tunnusluvut</b>				
€/oppilas		5 681	5450	<b>95,9%</b>

### Ammatillinen opetus (sitova):

	Alkuperäinen talousarvio	Talousarvio-muutokset	Talousarvio muutosten jälkeen	Toteutuma 2008	Poikkeama	Tilinpäätös 2007
Toimintatulot	84 500		84 500	158 436	73 936	408 856
Toimintamenot	-1 982 302	-25 053	-2 007 355	-2 085 411	-78 056	-2 189 574
Toimintakate	-1 897 802	-25 053	-1 922 855	-1 926 975	-4 120	-1 780 718

	TP 2007	TA 2008	Tot 31.12.	Tot%
<b>Suoritteet</b>				
Aloituspaikkoja		70	70	<b>100%</b>
Oppilaita		232	210	<b>91%</b>
Muun kunnan		207	171	<b>83%</b>
<b>Tunnusluvut</b>				
€/oppilas		8 180	9121	<b>111,5%</b>

### Kansalaisopisto (sitova):

	Alkuperäinen talousarvio	Talousarvio-muutokset	Talousarvio muutosten jälkeen	Toteutuma 2008	Poikkeama	Tilinpäätös 2007
Toimintatulot	188 000		188 000	168 118	-19 882	168 041
Toimintamenot	-330 068	-946	-331 014	-327 616	3 398	-320 034
Toimintakate	-142 068	-946	-143 014	-159 498	-16 484	-151 993

	TP 2007	TA 2008	Tot 31.12.	Tot %
<b>Suoritteet</b>				
Opiskelijat		1950	1777	91%
Tunteja, a		5020	4823	96%
Toimipisteitä		30	34	113%
<b>Tunnusluvut</b>				
€/asukas		17,8	20,2	113%

**Opetustoimi yhteensä (sitova):**

	Alkuperäinen talousarvio	Talousarvio-muutokset	Talousarvio muutosten jälkeen	Toteutuma 2008	Poikkeama	Tilinpäätös 2007
Toimintatulot	374 669	0	374 669	519 129	144 460	904 920
Toimintamenot	-9 377 070	-128 802	-9 505 872	-9 558 274	-52 402	-9 492 081
Toimintakate	-9 002 401	-128 802	-9 131 203	-9 039 145	92 058	-8 587 161

	TP 2007	TA 2008	Tot 31.12.	Tot %
<b>Suoritteet</b>				
Kouluverkko				
-lukio	1	1	1	100%
-peruskoulut	1+7	1+7	1+7	100%
oppilasmäärä	1 447	1 447	1 419	98%
-perusopetus	1 032	1 032	1 012	98%
-lukio	184	184	197	107%
-ammatillinen	232	232	210	<b>91%</b>
-kansalaisopisto	11,1%/as	11,1%/as		
<b>Tunnusluvut</b>				
€/perusoppilas	5 378	5 731	5 621	<b>5802</b>
€/lukiolainen	5 300	5 681	5 515	<b>5450</b>

**Tulosalue:** Vapaa-aikatoimi

**Vastuuhenkilö:** Sivistysjohtaja

**Palvelu-ajatus:** Tuottaa vapaa-ajan palveluja kuntalaisille kilpailukykyiseen hintaan (liikunta, kulttuuri, kirjasto, nuoriso).

**Talousarvion sitovat tavoitteet v. 2008:**

	Kriittiset menestystekijät	Mittarit	Tavoitetaso 2008	Toteutuma 31.12.
<b>Henkilöstön osaaminen</b>				
Pätevä henkilöstö	Rekrytointi Riittävä koulutustaso Koulutusmäärärahat	Täyd.koulutus Kehit.keskustelut Itsearviointit	1/a Vuosittain Vuosittain	<b>tot</b> <b>tot</b> <b>tot</b>
<b>Asiakas</b>				
Toimiva asiakaspalvelu	Palvelujen määrä Palveluhenkisyys	Kyselyt Asiakaspalautteet Käyttäjä-/ kävijä-määrät	Vuosittain	<b>tot</b>

<b>Palvelut</b>				
Lakisääteistä monipuolisemmat palvelut	Laatu ja määrä Saavutettavuus	Talousarvion määrärahat Asiakaspalautteet	Toiminnan tehostaminen Ydintoimintoihin keskittyminen	<b>tot</b> <b>tot</b>
<b>Talous</b>				
Toiminnan hinta	Ydintoiminnot Toiminnan laajuus	€/ as. €/ lainaus	Vertailukelpoisia verrokkikuntien kesken (alue, asukasluku)	<b>tot</b>

### Talous, suoritteet ja tunnusluvut v. 2008:

Kulttuuri- ja kirjastotoimi:

	Talousarvio	Toteutuma 2008	Poikkeama	Tilinpäätös 2007
Toimintatulot	9 000	14 970	5 970	31 907
Toimintamenot	-357 280	-342 551	14 729	-326 712
Toimintakate	-348 280	-327 581	20 699	-294 805

	TP 2007	TA 2008	Tot 31.12.	Tot %
<b>Suoritteet</b>				
Toimipisteet		2+auto	2+auto	<b>100%</b>
Lainaukset		130 000	123 000	<b>95%</b>
Kävijät		53 000	50 000	<b>94%</b>
Niteet		46 300	66 200	<b>143%</b>
<b>Tunnusluvut</b>				
€/laina		2,66	2,28	<b>86%</b>
€/asukas		43	40	<b>93%</b>

Liikuntatoimi:

	Talousarvio	Toteutuma 2008	Poikkeama	Tilinpäätös 2007
Toimintatulot	76 350	84 291	7 941	63 330
Toimintamenot	-484 280	-486 247	-1 967	-528 510
Toimintakate	-407 930	-401 956	5 974	-465 180

	TP 2007	TA 2008	Tot 31.12.	Tot %
<b>Suoritteet</b>				
Sisätiloja		13+koulut	<b>tot</b>	<b>100%</b>
Kenttiä		8+koulut	<b>tot</b>	<b>100%</b>
Latuverkko		20km, joista 4,5 valaistu	<b>tot</b>	<b>100%</b>
Suorituksia		n 130 000	<b>tot</b>	<b>100%</b>
<b>Tunnusluvut</b>				
€/asukas		48	50	<b>104%</b>



## Nuorisotoimi:

	Talousarvio	Toteutuma 2008	Poikkeama	Tilinpäätös 2007
Toimintatulot	53 800	58 169	4 369	42 831
Toimintamenot	-381 169	-351 356	29 813	-265 963
Toimintakate	-327 369	-293 187	34 182	-223 132

	TP 2007	TA 2008	Tot 31.12.	Tot %
<b>Suoritteet</b>				
Nuorisotiloja		2,5 krt/vko >20/ilta	<b>tot</b>	<b>100%</b>
Tilaisuuksia ap/ip paikkoja		1/kk 72	<b>tot</b> <b>80</b>	<b>100%</b> <b>111%</b>
<b>Tunnusluvut</b>				
€/asukas		40	36	<b>90%</b>

## Kulttuuri- ja vapaa-aikatoimi yhteensä (sitova):

	Alkuperäinen talousarvio	Talousarvio- muutokset	Talousarvio muutosten jälkeen	Toteutuma 2008	Poikkeama	Tilinpäätös 2007
Toimintatulot	139 150		139 150	157 430	18 280	138 068
Toimintamenot	-1 196 995	-25 734	-1 222 729	-1 180 154	42 575	-1 121 185
Toimintakate	-1 057 845	-25 734	-1 083 579	-1 022 724	60 855	-983 117

## Sivistyslautakunta yhteensä (sitova):

	Alkuperäinen talousarvio	Talousarvio- muutokset	Talousarvio muutosten jälkeen	Toteutuma 2008	Poikkeama	Tilinpäätös 2007
Toimintatulot	515 069	0	515 069	676 800	161 731	1 043 157
Toimintamenot	-10 716 460	-156 015	-10 872 475	-10 934 232	-61 757	-10 798 854
Toimintakate	-10 201 391	-156 015	-10 357 406	-10 257 432	99 974	-9 755 697

	TP 2007	TA 2008	Tot 31.12.	Tot %
<b>Suoritteet</b>				
Ltk kokoukset		>9/a	<b>tot</b>	<b>100%</b>
Lainmukaisuus		0 valitusta	<b>tot</b>	<b>100%</b>
Tuloksellisuus		100% jatko- opintoihin	<b>ei tot</b>	<b>99%</b>
Saavutettavuus		Kaikki kuntalaiset	<b>tot</b>	<b>100%</b>
Taloudellisuus		vos, verrokit	<b>tot</b>	<b>100%</b>
<b>Tunnusluvut</b>				
Hallinto, €/asukas		18	24	<b>133%</b>
Opetustoimi				
-Perusopetus		5 731	5 802	<b>101%</b>
-Lukio		5 681	5 450	<b>96%</b>
-amm.opetus		8 186	9 121	<b>111%</b>
-kansalaisopisto, €/oppitunti		28	34	<b>121%</b>
Kirjasto ja kulttuuri, €/as		43	40	<b>93%</b>
Liikunta, €/as		48	50	<b>104%</b>
Nuoriso, €/as		40	36	<b>90%</b>

## Sivistyslautakunta

	<b>TP2007</b>	<b>TA 2008</b>	<b>TOT 2008</b>	<b>TOT-%</b>
<b>Toimintatuotot</b>	<b>1 043 157</b>	<b>515 069</b>	<b>676 800</b>	<b>131,4</b>
Myyntituotot	342 097	158 540	173 635	109,5
Maksutuotot	250 575	233 006	251 529	107,9
Tuet ja avustukset	165 044	500	86 907	17381,4
Vuokratuotot	208 424	45 250	68 842	152,1
Muut toimintatuotot	77 018	77 773	95 886	123,3
<b>Toimintakulut</b>	<b>-10 798 854</b>	<b>-10 872 475</b>	<b>-10 934 232</b>	<b>100,6</b>
Henkilöstökulut	-6 650 770	-6 806 315	-7 066 466	103,8
Palkat ja palkkiot	-5 058 268	-5 201 579	-5 374 493	103,3
Henkilösivukulut	-1 592 502	-1 604 736	-1 691 974	105,4
Eläkekulut	-1 213 472	-1 218 336	-1 347 147	110,6
Muut henkilösivukulut	-379 029	-386 399	-344 827	89,2
Palvelujen ostot	-1 772 816	-1 683 142	-1 629 484	96,8
Aineet, tarvikkeet ja tavarat	-490 164	-560 582	-444 589	79,3
Ostot tilikauden aikana	-485 853	-560 582	-444 378	79,3
Varastojen lis.(+)tai vähenn.(-)	-4 311	0	-211	*****
Avustukset	-91 312	-83 200	-91 697	110,2
Vuokrat	-1 662 502	-1 704 021	-1 667 563	97,9
Muut toimintakulut	-131 292	-35 215	-34 432	97,8
<b>Toimintakate</b>	<b>-9 755 697</b>	<b>-10 357 406</b>	<b>-10 257 431</b>	<b>99,0</b>

### 2.1.1.4. Tekninen lautakunta

**Tulosalue:** Hallinto  
**Vastuuhenkilö:** Tekninen johtaja

**Palvelu-ajatus:** Luoda mahdollisuudet eri teknisen toimen tulosalueiden toiminnalle

#### Talousarvion sitovat tavoitteet v. 2008:

	Kriittiset menestystekijät	Tavoitetaso	Mittarit	Toteutuma 31.12.
<b>Asiakas</b>				
Korkeatasoisten palveluiden järjestäminen	Hyvä palvelu  Ajantasainen tiedotus  Kuntalaisten vaikutusmahdollisuudet	Ei negatiivista palautetta Asiakaslähtöisyys Kotisivut ajan tasalla Lisääminen / kehittäminen	Asiakastyytyväisyys  Asiakaspalaute Yhteydenotot, palautteet	Toteutunut / vastattu palautteisiin
<b>Henkilöstön osaaminen</b>				
Osaava henkilöstö	Oman työn jatkuva kehittäminen ja oman asiantuntijuuden ylläpitäminen ja lisääminen  Hyvin johdettu ja muutoskykyinen työyhteisö  Hyvä työilmapiiri ja työolosuhteet	Normien ja toimintaympäristön muutoksen vaatima koulutus  Uusiutuminen ja uusien toimintatapojen kehittäminen  Sitoutunut henkilöstö Poissaolojen minimointi	Itsearviointi osallistuminen koulutuksiin  Työtyytyväisyys  Sairaspoissaolot Työpaikkakokoukset	Osallistuttu koulutuksiin    Totetutunut / osastopalaverit
<b>Palvelut</b>				
Teknisen toimen palvelujen järjestäminen osin yhteistyössä	Laadukkaiden ja kilpailukykyisten palvelujen tuottaminen  Luotettava ja avoin päätöksentekoprosessi  Asiakaspalvelualltius Palvelujen jatkuva parantaminen	Tukipalvelujen kehittäminen tehokkaammiksi ja asiakaslähtöisimmiksi Ei valituksia menettelytavoista  Päätöksenteon joustavuus ja tehokkuus	Asiakastyytyväisyys Asiakaspalaute	Toteutunut / vastattu palautteisiin

	Yhteistyökyky	Syvä yhteistyö Nousiaisten kunnan kanssa		Ei toteutunut.
<b>Talous</b>				
Toiminnan taloudellisuus	Toimintakulujen määrä	Vuoden 2007 taso	toimintakulut €/asukas	Toimintakulut 121 €/asukas

**Talous, suoritteet ja tunnusluvut v. 2008:****Teknisen toimen hallinto (sitova):**

	Alkuperäinen talousarvio	Talousarvio- muutokset	Talousarvio muutosten jälkeen	Toteutuma 2008	Poikkeama	Tilinpäätös 2007
Toimintatulot	119 634		119 634	171 108	51 474	163 664
Toimintamenot	-849 245	-1 334	-850 579	-971 029	-120 450	-862 126
Toimintakate	-729 611	-1 334	-730 945	-799 921	-68 976	-698 462

**Tulosalue:**                   **Tekniset tukipalvelut****Vastuuhenkilö:**           **Rakennusmestari****Palvelu-ajatus:**           Hoitaa kunnan kiinteistöjen kunnossapito, siivous ja ruokahuolto**Talousarvion sitovat tavoitteet v. 2008:**

	Kriittiset menestystekijät	Tavoitetaso	Mittarit	Toteutuma 31.12.
<b>Asiakas</b>				
Korkeatasoisten palveluiden järjestäminen	Viihtyisät ja turvalliset työtilat	Asiakaspalautteen arvon parantaminen	Asiakaspalaute	Toteutunut / vastattu palautteisiin
<b>Henkilöstön osaaminen</b>				
Motivoitunut ja osaava oikein kuormitettu henkilöstö	Oikea henkilöressurssien kohdentaminen Oman työn jatkuva kehittä- minen ja oman asiantuntijuuden ylläpitäminen ja lisääminen	Työssä jaksaminen  Normien ja toimintaympäristö n muutoksen vaatima koulutus	Sairaspoissaoloje n määrä Koulutuspäivät	Toteutunut / osallistuttu koulutuksiin
<b>Palvelut</b>				
Tilahallinnon palveluiden toimivuus	Sisäisten asiak- kaiden suhtautu- minen muuttunei- siin olosuhteisiin	Kilpailukyky ja kustannustehokku us	Sisäinen asiakaspalaute	Vastaanotettu / tehty tarvittaessa toimenpiteitä

Talous				
Toiminnan taloudellisuus	Toimintakulujen määrä	vuokra €/m <sup>2</sup>	Sisäiset vuokrat	Tarkistettu

### Talous, suoritteet ja tunnusluvut v. 2008:

#### Tekniset tukipalvelut yhteensä eli tilalaitos (sitova):

	Alkuperäinen talousarvio	Talousarvio-muutokset	Talousarvio muutosten jälkeen	Toteutuma 2008	Poikkeama	Tilinpäätös 2007
Toimintatulot	4 202 896		4 202 896	4 380 910	178 014	3 855 812
Toimintamenot	-4 259 123	-30 313	-4 289 436	-4 541 993	-252 557	-4 391 956
Toimintakate	-56 227	-30 313	-86 540	-161 083	-74 543	-536 144

#### Suoritteet ja tunnusluvut:

	TP 2007	TA 2008	Tot 31.12.	Tot %
<b>Suoritteet</b>				
Kunnan hallinnassa olevien hoidettavien kiinteistöjen pinta-ala, k-m <sup>2</sup>		44 667	44 487	100
Kunnan siivottava pinta-ala, k-m <sup>2</sup>		37 688	37 688	100
Tuotettavien aterioiden lkm/a		801 000	779 854	97
Keittiöiden toimipisteet, lkm		13	13	100
<b>Tunnusluvut</b>				
Kunnan hallinnassa ja käytössä olevien rakennusten kustannukset, €/k-m <sup>2</sup>		64,16	67,14	105
ateriahinta €/ateria (keskiarvo)		1,77	1,92	109

**Tulosalue:** Kunnallistekniikka

**Vastuuhenkilö:** Työpäällikkö

**Palvelu-ajatus:** Kunnallinen vesilaitos toimii häiriöttä, puistot, urheilualueet ja muut alueet hoidetaan moitteettomasti

#### Talousarvion sitovat tavoitteet v. 2008:

	Kriittiset menestystekijät	Tavoitetaso	Mittarit	Toteutuma 31.12.
<b>Asiakas</b>				
Asiakaspalvelun parantaminen	Palveluhenkisyys	Asiakaspalautteen parantaminen	asiakaspalaute	Toteutunut
<b>Henkilöstön osaaminen</b>				
Pitää sisällään henkilöstön osaamisen, jaksamisen ja viihtyvyyden.	Koulutus	Viihtyvyys	Kysely	Toteutunut / osallistuttu koulutuksiin.

<b>Palvelut</b>				
Sisältää palveluiden prosessien sujumuuden, toimivuuden, määrän sekä laadun.	Laskutus	Suoraveloitus	lukumäärä	Suoraveloituksessa 511 laskua (laskut yht. 2400 )
<b>Talous</b>				
Sisältää taloudellisuuden eli millä tavoin voidaan saavuttaa taloudellisesti tehokasta toimintaa?	Seuranta	Ei ohi laskutuksen kuutioita	Seuranta	Seurattu / Vesilaitos ohilaskutus 7 %, Viemärlaitos ohilaskutus 50 % Laskutuksen tarkistaminen

**Talous, suoritteet ja tunnusluvut v. 2008:  
Kunnallistekniikka ja yleiset alueet yhteensä (sitova):**

	Alkuperäinen talousarvio	Talousarvio-muutokset	Talousarvio muutosten jälkeen	Toteutuma 2008	Poikkeama	Tilinpäätös 2007
Toimintatulot	1 278 730		1 278 730	1 019 065	-259 665	1 006 333
Toimintamenot	-949 871	-532	-950 403	-1 142 462	-192 059	-999 882
Toimintakate	328 859	-532	328 327	-123 397	-451 724	6 451

**Suoritteet ja tunnusluvut:**

	TP 2007	TA 2008	Tot 31.12.	Tot %
<b>Suoritteet:</b>				
Omilta ottamoilta pumpattu vesimäärä	374 196		387 563	
Omalta jakelualueelta laskutettu määrä		324 000	394 144	121
Verkkoon liittyneet kiinteistöt	2 480	1 760	2 516	142
Vastaanotettu jätevesimäärä	390 643	320 000	441 320	138
Laskutettu jätevesimäärä	224 483	215 000	219 516	102
Verkkoon liittyneet kiinteistöt	1 140	1 070	1 171	109
<b>Tunnusluvut</b>				
Vesimaksu, €/m <sup>3</sup>		0,93+alv	sama	
Jätevesimaksu, €/ m <sup>3</sup>		1,97+alv	sama	

**Tulosalue:** Rakennusvalvonta ja ympäristötoimi

**Vastuuhenkilö:** Rakennustarkastaja

**Palvelu-ajatus:** Tuottaa rakennusvalvonta- ja ympäristönsuojelupalveluja

**Talousarvion sitovat tavoitteet v. 2008:**

	Kriittiset menestystekijät	Tavoitetaso	Mittarit	Toteutuma 31.12.
<b>Asiakas</b>				
Tehokkaat ja laadukkaat rakennusvalvonta- ja ympäristöpalvelut	Palveluhenkisyys	Rakennuslupapäätökset 30 päivän kuluessa	Asiakaspalautteet	Rak.luvat 14 vrk
<b>Henkilöstön osaaminen</b>				
Pätevyys ja osaaminen Työtyytyväisyys	Koulutustaso Henkilöstön määrä	Lainmukaiset päätökset Riittävä henkilöstö	Valitusten määrä vaihtuvuus	Oikaisuvaat. 2 kpl Osallistuttu koulutuksiin
<b>Palvelut</b>				
Palvelun sujuvuus	Palvelujen sisältö ja laajuus	Päätösten tekeminen ja neuvonta	Asiakaspalaute	Toteutunut / vastattu palautteisiin
<b>Talous</b>				
Taloudellisuus	Rakennusvalvonnassa lupamäärä	Tulot kattavat menot	Lupamäärä €/lupa	157 kpl 219 €/lupa

**Talous, suoritteet ja tunnusluvut v. 2008:**

**Rakennusvalvonta ja ympäristötoimi yhteensä (sitova):**

**Suoritteet ja tunnusluvut:**

	TP 2007	TA 2008	Tot 31.12.	Tot %
<b>Suoritteet</b>				
Rakennusluvat/a	230	200	157	79
Ymp.suojelu:				
Maa-ainesluvat/a	2	1	0	0
Ympäristöluvut/a	2	5	5	100
<b>Tunnusluvut</b>				
Rakennuslupa, €/lupa	494	453	544	120

**Tekninen toimi yhteensä (sitova):**

	Alkuperäinen talousarvio	Talousarvio- muutokset	Talousarvio muutosten jälkeen	Toteutuma 2008	Poikkeama	Tilinpäätös 2007
Toimintatulot	5 704 830	0	5 704 830	5 676 032	-28 798	5 144 409
Toimintamenot	-6 231 982	-32 593	-6 264 575	-6 832 374	-567 799	-6 414 490
Toimintakate	-527 152	-32 593	-559 745	-1 156 342	-596 597	-1 270 081

**TEKNINEN LAUTAKUNTA YHTEENSÄ****Tekninen lautakunta**

	<b>TP2007</b>	<b>TA 2008</b>	<b>TOT 2008</b>	<b>TOT-%</b>
<b>Toimintatuotot</b>	<b>5 144 409</b>	<b>5 704 830</b>	<b>5 676 032</b>	<b>99,5</b>
Myyntituotot	2 250 721	2 704 920	2 492 989	92,2
Maksutuotot	310 219	279 235	299 063	107,1
Tuet ja avustukset	15 623	25 000	59 184	236,7
Vuokratuotot	2 473 867	2 695 675	2 704 453	100,3
Muut toimintatuotot	93 979	0	120 343	
<b>Toimintakulut</b>	<b>-6 414 489</b>	<b>-6 264 575</b>	<b>-6 832 376</b>	<b>109,1</b>
Henkilöstökulut	-3 078 366	-3 007 216	-3 073 606	102,2
Palkat ja palkkiot	-2 425 013	-2 316 816	-2 394 885	103,4
Henkilösivukulut	-653 353	-690 400	-678 722	98,3
Eläkekulut	-471 556	-517 728	-514 583	99,4
Muut henkilösivukulut	-181 796	-172 672	-164 138	95,1
Palvelujen ostot	-1 601 646	-1 419 404	-1 689 374	119,0
Aineet, tarvikkeet ja tavarat	-1 453 644	-1 462 257	-1 684 411	115,2
Ostot tilikauden aikana	-1 452 068	-1 462 257	-1 683 809	115,2
Varastojen lis.(+)tai vähenn.(-)	-1 576	0	-602	
Avustukset	-151 158	-202 300	-184 344	91,1
Vuokrat	-114 634	-168 698	-165 556	98,1
Muut toimintakulut	-15 041	-4 700	-35 084	746,5
<b>Toimintakate</b>	<b>-1 270 080</b>	<b>-559 745</b>	<b>-1 156 343</b>	<b>206,6</b>



## 2.1.2. Tuloslaskelmaosan toteutuminen

Tuloslaskelman toteutuminen

	Alkuperäinen talousarvio	Talousarvio- muutokset	Talousarvio muutosten jälkeen	Toteutuma	Poikkeama
<b>Toimintatulot</b>	<b>10 581 312</b>		<b>10 581 312</b>	<b>11 139 369</b>	558 057
Myyntitulot	3 318 836		3 318 836	3 338 500	19 664
Maksutulot	2 621 840		2 621 840	2 680 425	58 585
Tuet ja avustukset	1 557 154		1 557 154	1 907 272	350 118
Muut toimintatulot	3 083 482		3 083 482	3 213 172	129 690
Valmistus omaan käyttöön					
<b>Toimintamenot</b>	<b>-43 070 862</b>		<b>-43 815 117</b>	<b>-44 824 116</b>	-1 008 999
Henkilöstömenot	-20 439 182	-196 300	-20 635 482	-20 982 222	-346 740
Palvelujen ostot	-15 199 679	-503 255	-15 702 934	-16 038 664	-335 730
Aineet, tarvikkeet ja tavarat	-2 712 895	-4 700	-2 717 595	-2 899 653	-182 058
Avustukset muille	-1 633 450	-40 000	-1 673 450	-1 659 827	13 623
Muut toimintamenot	-3 085 656	0	-3 085 656	-3 243 750	-158 094
<b>Toimintakate</b>	<b>-32 489 550</b>		<b>-33 233 805</b>	<b>-33 684 747</b>	-450 942
Verotulot	20 730 000		20 730 000	21 784 004	1 054 004
Valtionosuudet	15 286 371		15 286 371	15 785 150	498 779
Rahoitustulot ja -menot:	-247 000		-247 000	-145 813	101 187
Korkotulot muilta	20 000		20 000	46 079	26 079
Muut rahoitustulot muilta	135 000		135 000	254 075	119 075
Korkomenot	-402 000		-402 000	-431 431	-29 431
Muut rahoitusmenot				-14 536	-14 536
<b>Vuosikate</b>	<b>3 279 821</b>		<b>2 535 566</b>	<b>3 738 594</b>	1 203 028
Poistot ja arvonalentumiset					
Suunnitelman mukaiset poistot	-1 500 000		-1 500 000	-1 576 805	-76 805
Arvonalentumiset					
Satunnaiset erät					
Satunnaiset tulot					
Satunnaiset menot					
<b>Tilikauden tulos</b>	<b>1 779 821</b>		<b>1 035 566</b>	<b>2 161 789</b>	1 126 223
Poistoeron lisäys (-) tai vähennys (+)				83 362	83 362
Varausten lisäys (-) tai vähennys (+)					
Rahastojen lisäys (-) tai vähennys (+)				-127	-127
<b>Tilikauden ylijäämä (alijäämä)</b>	<b>1 779 821</b>	-744 255	<b>1 035 566</b>	<b>2 245 024</b>	1 209 458

### 2.1.2.1. Vesilaitoksen talousarvion toteutuminen

Vesilaitoksen talousarvion toteutuminen	Vesilaitos			Viemärlaitos			Yhteensä		
	Talousarvio	Toteutuma	Poikkeama	Talousarvio	Toteutuma	Poikkeama	Talousarvio	Toteutuma	Poikkeama
Liikevaihto									
Vesi- ja jätevesimaksut	505 540	391 130	-114 410	642 680	430 529	-212 151	1 148 220	821 659	-326 561
Liiketoiminnan muut tuotot		1 502	1 502		9 245	9 245		10 747	10 747
Materiaalit ja palvelut									
Aineet, tarvikkeet ja tavarat	-33 000	-43 483	-10 483	-38 700	-36 535	2 165	-71 700	-80 018	-8 318
Palvelujen ostot	-81 400	-88 798	-7 398	-239 000	-366 718	-127 718	-320 400	-455 516	-135 116
Henkilöstökulut									
Palkat ja palkkiot	-58 473	-62 690	-4 217	-58 473	-62 690	-4 217	-116 946	-125 380	-8 434
Henkilösivukulut	-16 637	-19 750	-3 113	-16 637	-14 651	1 986	-33 274	-34 401	-1 127
Poistot ja arvonalentumiset									
Suunnitelman mukaiset poistot	-177 962	-113 122	64 840	-272 282	-170 488	101 794	-450 244	-283 610	166 634
Arvonalentumiset									
Liiketoiminnan muut kulut	-1 370	-2 876		-4 007	-2 040	1 967	-5 377	-4 916	1 967
<b>Liikelylijäämä (-alijäämä)</b>	<b>136 698</b>	<b>61 913</b>	<b>-73 279</b>	<b>13 581</b>	<b>-213 348</b>	<b>-226 929</b>	<b>150 279</b>	<b>-151 435</b>	<b>-300 208</b>

#### VESILAITOS

2008

2007

Omilta ottamailta pumpattu vesimäärä	387 563	374 196
Ostettu vesimäärä	36 487	47 804
Muille vesilaitoksille myyty	0	7 865
Oman jakelualueen vedenkulutus	424 050	414 135
Omalta jakelualueelta laskutettu vesimäärä	394 144	412 684
Vesijohtoverkoston liittyjämäärä	7 150	7 006
Verkkoon liittyneet kiinteistöt	2 516	2 480
Vesijohtoverkon pituus	224 944	161 054

#### VIEMÄRILAITOS

2008

2007

Vastaanotettu jätevesimäärä	441 320	390 643
Raisioon pumpattu jätevesimäärä	441 320	341 386
Laskutettu jätevesimäärä	219 516	224 483
Vastaanotettu umpikaivoliete	635	644
Jätevesiverkoston liittyjämäärä	4 183	4 089
Viemäriverkkoon liittyneet kiinteistöt	1 171	1 140
Jätevesiviemäriverkoston pituus	114 257	93 567
Hulevesiviemäriverkoston pituus	11 177	10 917

### 2.1.2.2. Verotulojen ja valtionosuuksien erittelyt

#### Verotulot

	Alkuperäinen talousarvio	Talousarvio- muutokset	Talousarvio muutosten jälkeen	Toteutuma	Poikkeama
Kunnan tulovero	19 300 000		19 300 000	20 200 929	900 929
Osuus yhteistöveron tuotosta	750 000		750 000	773 693	23 693
Kiinteistövero	680 000		680 000	809 382	129 382
Muut verotulot					

#### Valtionosuudet

	Alkuperäinen talousarvio	Talousarvio- muutokset	Talousarvio muutosten jälkeen	Toteutuma	Poikkeama
Yleinen valtionosuus	126 771		126 771	128 976	2 205
Sosiaali- ja terveydenhuollon valtionosuus	9 679 605		9 679 605	9 984 215	304 610
Opetus- ja kulttuuritoimen valtionosuus	5 480 000		5 480 000	5 671 959	191 959
Harkinnanvarainan rahoitusavustus					

### 2.1.3. Investointien toteutuminen

	Kustannus- arvio ja sen muutokset	Edellisten vuosien käyttö	Alkuperäine talousarvio	Talousarvio- muutokset	Talousarvio- muutosten jälkeen	Toteutuma	Poikkeama
<b>8000 Talonrakennus: Kulut</b>							
680 Ylläpitokorj. rak. ja alueet			-35 000		-35 000	-3 025	31 975
734 Vanhan yhteiskoulun katon kunn	(-45000)		-20 000		-20 000	-32 293	-12 293
734 Vanhan yhteiskoulun katon kunn						10 000	10 000
735 Dementiaos. peruskorj./laajenn	-1 420 000		-140 000		-140 000	-61 359	78 641
735 Dementiaos. peruskorj./laajenn	280 000		140 000		140 000	0	-140 000
736 Päiväkodin laajennus			0		0	-8 710	-8 710
756 Loskätin muutos pk:ksi			-185 000	-130 000	-315 000	-319 982	-4 982
756 Loskätin muutos pk:ksi						130 000	130 000
757 Hiirenkorva peruskorj./laaj.	-600 000		-65 000		-65 000	-43 991	21 009
758 Koivikkokujan piha-alue	-10 000		-10 000		-10 000	-8 560	1 440
759 Laurin koulun piha-alue	-30 000		-30 000		-30 000	-29 942	58
760 Valvontalaitteisto	-30 000		-30 000		-30 000	-28 778	1 222
761 Lämmönvaihtimet	-140 000		-70 000		-70 000	-73 126	-3 126
762 Patsasperustus	-10 000		-10 000		-10 000	-1 388	8 612
763 Loskätin muutokset	-35 000		-20 000		-20 000	-28 580	-8 580
778 Talotekniikka hankinta	-40 000		-40 000		-40 000	-23 439	16 561
783 Karjalan vesivahinko			0		0	-18 511	-18 511
<b>Yhteensä</b>	<b>-2 035 000</b>	<b>0</b>	<b>-515 000</b>	<b>-130 000</b>	<b>-645 000</b>	<b>-541 684</b>	<b>103 316</b>
<b>8010 Liikenneväylät: Kulut</b>							
560 Kevyen liik.väylä, Huoli		-187 202	0	-1 844	-1 844	0	1 844
654 Katteluksen tiet			-10 000		-10 000	-6 602	3 398
700 Kuivelantien levennys			-80 000	-30 000	-110 000	-41 610	68 390
701 Taajamaal. Teiden kunnostus			-50 000	50 000	0		
740 Sunilan tiet II-vaihe			-140 000	30 000	-110 000	-106 556	3 444
762 Patsasperustus			0		0	-240	-240
764 Pitkämäki III-vaihe tiet			-83 000	1 844	-81 156	-54 171	26 985
<b>Yhteensä</b>	<b>0</b>	<b>-187 202</b>	<b>-363 000</b>	<b>50 000</b>	<b>-313 000</b>	<b>-209 179</b>	<b>103 821</b>
<b>8020 Päällystykset: Kulut</b>							
628 Paikkaukset			-17 000	10 000	-7 000	-6 156	844
765 Kuivelan päällystys			-50 000		-50 000	0	50 000
766 Katteluksen tiet, pääll.			-74 000	29 000	-45 000	-42 253	2 747
767 Kaavateiden jatkeiden pääl.			-15 000	6 000	-9 000	-8 895	105
<b>Yhteensä</b>	<b>0</b>	<b>0</b>	<b>-156 000</b>	<b>45 000</b>	<b>-111 000</b>	<b>-57 304</b>	<b>53 696</b>
<b>8030 Tievalaistus: Kulut</b>							
560 Kevyen liik.väylä, Huoli		-38 800	0		0	-1 844	-1 844
700 Kuivelantien levennys			0	-20 000	-20 000	-13 562	6 438
709 Valaistuksen luovutus valtiolle		-32 908	0		0	-1 625	-1 625
758 Koivikkokujan piha-alue			0		0	-1 288	-1 288
764 Pitkämäki III-vaihe tiet			0		0	-10 480	-10 480
768 Sunilan alue valaistus			-40 000	20 000	-20 000	-19 471	529
769 Palokujan valaistus			0	-10 000	-10 000	0	10 000
770 Kaavateiden jatkeiden valaistu			-15 000		-15 000	-9 857	5 143
771 Kivistönt-Yritt.tie valaistus			-40 000	10 000	-30 000	-37 793	-7 793
772 Karjalantie valaistus			-10 000	-10 000	-20 000	-16 460	3 540
779 Pitkämäen III-vaihe, valaistu			-10 000		-10 000	-7 981	2 019
<b>Yhteensä</b>	<b>0</b>	<b>-71 708</b>	<b>-115 000</b>	<b>-10 000</b>	<b>-125 000</b>	<b>-120 361</b>	<b>4 639</b>

	Kustannus- arvio ja sen muutokset	Edellisten vuosien käyttö	Alkuperäine talousarvio	Talousarvio muutokset	Talousarvio muutosten jälkeen	Toteutuma	Poikkeama
<b>8040 Yleiset alueet: Kulut</b>							
602 Kesk.liil.turv. Parantaminen			-17 000	17 000	0		
603 Pohjapato/jokiprojekti						15 175	15 175
692 Rakennuspaikkojen maisemointi			-17 000		-17 000	-12 741	4 259
743 Monitoimikentän nurmikον uusin			0		0	-9 178	-9 178
762 Patsasperustus			0		0	-4 416	-4 416
<b>Yhteensä</b>	<b>0</b>	<b>0</b>	<b>-34 000</b>	<b>17 000</b>	<b>-17 000</b>	<b>-11 160</b>	<b>5 840</b>
<b>8050 Vesilaitos: Kulut</b>							
641 Valtion ylläpitoteiden alituks			-10 000	8 000	-2 000	-441	1 559
663 Vesihuollon kehittämissuunnit			-17 000		-17 000	-3 451	13 549
664 Vesijohtoverk. peruskorj.			-34 000	10 000	-24 000	-17 490	6 510
666 Linjaventtiilien uusiminen			-25 500		-25 500	-35 072	-9 572
695 Kaava-al. verk. täydent.			-34 000		-34 000	-28 770	5 230
700 Kuivelantien levennys			0	-18 000	-18 000	-17 197	803
740 Sunilan tiet II-vaihe			0		0	-26 000	-26 000
749 Palolaistentien al. viemäröinti			0		0	-40 000	-40 000
764 Pitkäsämäki III-vaihe tiet			0		0	-9 000	-9 000
773 Pitkäsämän III-vaihe vesil.			-10 000		-10 000	0	10 000
774 Nihattulan alue, viemäri.			0		0	-64 000	-64 000
775 Pohjanpään viemäröinti			0		0	-31 400	-31 400
<b>Yhteensä</b>	<b>0</b>	<b>0</b>	<b>-130 500</b>	<b>0</b>	<b>-130 500</b>	<b>-272 821</b>	<b>-142 321</b>
<b>8060 Viemäriulaitos: Kulut</b>							
632 Keskustan viem. peruskorj.			-34 000		-34 000	-14 824	19 176
663 Vesihuollon kehittämissuunnit			0	-17 000	-17 000	-4 773	12 227
695 Kaava-al. verk. täydent.			0		0	-3 555	-3 555
700 Kuivelantien levennys			0	-10 000	-10 000	-164 223	-154 223
740 Sunilan tiet II-vaihe			0		0	-28 000	-28 000
747 Mie-Nous siirtoviemäri			-15 000	-50 000	-65 000	-142 410	-77 410
747 Mie-Nous siirtoviemäri						28 883	28 883
749 Palolaistentien al. viemäröinti			-233 000	10 000	-223 000	-121 733	101 267
751 Tursunperän asemakaav.muutosal		-25 000	0		0	-2 359	-2 359
764 Pitkäsämäki III-vaihe tiet			0		0	-11 000	-11 000
774 Nihattulan alue, viemäri.			-170 000	-25 000	-195 000	-80 782	114 218
775 Pohjanpään viemäröinti			-170 000	-10 000	-180 000	-181 020	-1 020
776 Pitkäsämän III-vaihe, viemäri			-20 000		-20 000	0	20 000
781 Turun seudun puhdistamo			0	-83 280	-83 280	-166 080	-82 800
<b>Yhteensä</b>	<b>0</b>	<b>-25 000</b>	<b>-642 000</b>	<b>-185 280</b>	<b>-827 280</b>	<b>-891 876</b>	<b>-64 596</b>
<b>8070 Irtaimisto: Kulut</b>							
732 ATK-hankinnat, perusturvaltk		-63 895	-15 000		-15 000	-20 441	-5 441
754 Varasto, koneet ja kalusto		-59 141	-40 000		-40 000	-34 835	5 165
755 ATK-hankinnat, tela		-4 000	-30 000		-30 000	0	30 000
777 Hammashoitokone			-24 000		-24 000	-22 666	1 334
<b>Yhteensä</b>	<b>0</b>	<b>-127 036</b>	<b>-109 000</b>	<b>0</b>	<b>-109 000</b>	<b>-77 942</b>	<b>31 058</b>
<b>8100 Kiinteä omaisuus: Kulut</b>							
780 Maanhankinta			0	-65 000	-65 000	-64 874	126
999 Sekalaiset investoinnit						-5 046	-5 046
999 Sekalaiset investoinnit						46 881	46 881
<b>Yhteensä</b>	<b>0</b>	<b>0</b>	<b>0</b>	<b>-65 000</b>	<b>-65 000</b>	<b>-23 039</b>	<b>41 961</b>
<b>8110 Aineettomat hyödykkeet: Kulut</b>							
999 Sekalaiset investoinnit			0	-145 950	-145 950	-146 977	-1 027
999 Sekalaiset investoinnit						142 118	142 118
<b>Yhteensä</b>	<b>0</b>	<b>0</b>	<b>0</b>	<b>-145 950</b>	<b>-145 950</b>	<b>-4 859</b>	<b>141 091</b>
<b>Kaikki yhteensä</b>	<b>-2 035 000</b>	<b>-410 946</b>	<b>-2 064 500</b>	<b>-424 230</b>	<b>-2 488 730</b>	<b>-2 210 225</b>	<b>278 505</b>

## 2.1.4. Rahoitusosan toteutuminen

### Talousarvion rahoitusosan toteutumisvertailu

	Alkuperäinen talousarvio	Talousarvio-muutokset	Talousarvio muutosten jälkeen	Toteutuma	Poikkeama
<b>Toiminta ja investoinnit</b>					
<b>Toiminnan rahavirta</b>					
Vuosikate	3 279 826	-744 255	2 535 571	3 738 593	1 203 022
Satunnaiset erät					
Tulorahoituksen korjauserät				-74 958	-74 958
<b>Investointien rahavirta</b>					
Investointimenot	-2 204 500	-424 230	-2 628 730	-2 583 283	45 447
Rahoitusosuudet investointimenoihin	140 000		140 000	184 058	44 058
Pysyvien vastaavien hyödykkeiden luovutustulot			0	263 958	263 958
<b>Toiminnan ja investointien rahavirta</b>	<b>1 215 326</b>	<b>-1 168 485</b>	<b>46 841</b>	<b>1 528 367</b>	<b>1 481 526</b>
<b>Antolainauksen muutokset</b>					
Antolainasaamisten lisäys					
Antolainasaamisten vähennys					
<b>Lainakannan muutokset</b>					
Pitkäaikaisten lainojen lisäys	200 000		200 000		-200 000
Pitkäaikaisten lainojen vähennys	-1 398 230		-1 398 230	-1 465 802	-67 572
Lyhytaikaisten lainojen muutos	35 000		35 000		-35 000
<b>Rahoituksen rahavirta</b>	<b>-1 163 230</b>	<b>0</b>	<b>-1 163 230</b>	<b>-1 465 802</b>	<b>-302 572</b>
<b>Oman pääoman muutokset</b>					
<b>Vaikutus maksuvalmiuteen</b>	<b>52 096</b>	<b>-1 168 485</b>	<b>-1 116 389</b>	<b>62 565</b>	<b>1 178 954</b>

## 2.1.5. Yhteenvedo määrärahojen ja tuloarvioiden toteutumisesta

YHTIENVETO VALTUUSTON HYVÄKSYMIIEN MÄÄRÄRAHOJEN JA TULOARVIoidEN TOTEUTUMISESTA

	N/B	Määrärahat			Tuloarviot						
		Alkup. tal.arvio	TA:n muutokset	TA muutosten jälkeen	Toteutuma	Poikkeama	Alkup. tal.arvio	TA:n muutokset	TA muutosten jälkeen	Toteutuma	Poikkeama
<b>KÄYTTÖTALOUSOSA</b>											
Keskusvaalilautakunta	N	-17 315	-4 700	-22 015	-23 799	-1 784					
Tarkastuslautakunta	N	-21 046		-21 046	-18 070	2 976					
Yleishallinto	N	-1 937 560	-89 208	-2 026 768	-2 133 248	-106 480	1 586 806		1 586 806	1 622 780	35 974
Perusturvalautakunnan hallinto	N	-228 779		-228 779	-184 862	43 917	78 234		78 234	60 744	-17 490
Perusterveydenhuolto	N	-5 384 484	-29 362	-5 413 846	-5 459 319	-45 473	702 000		702 000	756 115	54 115
Erikoissairaanhoido	N	-6 759 842	-4 568	-6 764 410	-6 771 824	-7 414					
Sosiaalipalvelut ja toimeentulot.	N	-8 085 004	-421 858	-8 506 862	-9 116 088	-609 226	1 379 173		1 379 173	1 689 862	310 689
Päivähoito ja esiopetus	N	-3 688 390	-5 951	-3 694 341	-3 350 300	344 041	615 200		615 200	657 037	41 837
Sivistystoimen hallinto	N	-142 395	-1 479	-143 874	-195 804	-51 930	1 250		1 250	241	-1 009
Peruskoulutus	N	-6 008 777	-82 644	-6 091 421	-6 051 433	39 988	91 569		91 569	177 566	85 997
Toisen asteen koulutus	N	-1 055 923	-20 159	-1 076 082	-1 093 814	-17 732	10 600		10 600	15 009	4 409
Ammatillinen opetus	N	-1 982 302	-25 053	-2 007 355	-2 085 411	-78 056	84 500		84 500	158 436	73 936
	N	-330 068	-946	-331 014	-327 616	3 398	188 000		188 000	168 118	-19 882
Vapaa-aikatoimi	N	-1 196 995	-25 734	-1 222 729	-1 180 154	42 575	139 150		139 150	157 430	18 280
Teknisen toimen hallinto	N	-849 245	-1 334	-850 579	-971 029	-120 450	119 634		119 634	171 108	51 474
Tilalaitos	N	-4 259 123	-30 313	-4 289 436	-4 541 993	-252 557	4 202 896		4 202 896	4 380 910	178 014
Kunnallistekniikka	N	-949 871	-532	-950 403	-1 142 462	-192 059	1 278 730		1 278 730	1 019 065	-259 665
Rakennusvalvonta ja ympäristötoimi	N	-173 743	-414	-174 157	-176 890	-2 733	103 570		103 570	104 949	1 379
		-43 070 862	-744 255	-43 815 117	-44 824 116	-1 008 999	10 581 312		10 581 312	11 139 370	558 058
<b>TULOSLASKELMAOSA</b>											
Verotulot	B						20 730 000		20 730 000	21 784 004	1 054 004
Valtionosuudet	B						15 286 371		15 286 371	15 785 150	498 779
Korkotulot	B						20 000		20 000	46 079	26 079
Muut rahoitustulot	B						135 000		135 000	254 075	119 075
Korkomenot	B	-402 000		-402 000	-431 431	-29 431					
Muut rahoitusmenot	B				-14 536	-14 536					
Satunnaiset erät	B										
		-402 000	0	-402 000	-445 967	-43 967	36 171 371	0	36 171 371	37 869 308	1 697 937
<b>INVESTOINTIOSA</b>											
Talonrakennus	N	-655 000	-130 000	-785 000	-681 684	103 316	140 000		140 000	150 000	10 000
Liikenneväylät	N	-363 000	50 000	-313 000	-209 179	103 821					
Päälliystykset	N	-156 000	45 000	-111 000	-57 304	53 696					
Tievalaistus	N	-115 000	-10 000	-125 000	-120 361	4 639					
Yleiset alueet	N	-34 000	17 000	-17 000	-26 335	-9 335				15 175	15 175
Vesilaitos	N	-130 500	0	-130 500	-301 704	-171 204				28 883	28 883
Viemärlaitos	N	-642 000	-185 280	-827 280	-891 876	-64 596					
Irtaimisto	N	-109 000	0	-109 000	-77 942	31 058					
Kiinteöomaisuus	N	0	-65 000	-65 000	-69 920	-4 920				46 881	46 881
Aineettomat hyödykkeet	N	0	-145 950	-145 950	-146 977	-1 027				142 118	142 118
		-2 204 500	-424 230	-2 628 730	-2 583 282	45 448	140 000	0	140 000	383 057	243 057
<b>RAHOITUSOSA</b>											
0											
Antolainauksen muutokset											
Antolainasaamisten lisäykset											
Antolainasaamisten vähennykset											
Lainakannan muutokset											
Pitkäaikaisten lainojen lisäys	B						200 000		200 000		-200 000
Pitkäaikaisten lainojen vähennys	B	-1 398 230		-1 398 230	-1 465 802	-67 572					
Lyhytaikaisten lainojen muutos	B						35 000		35 000		-35 000
Oman pääoman muutokset											
		-1 398 230	0	-1 398 230	-1 465 802	-67 572	235 000	0	235 000	0	-235 000
YHTIENSÄ		-47 075 592	-1 168 485	-48 244 077	-49 319 167	-1 075 090	47 127 683	0	47 127 683	49 391 735	2 264 052

1) N = sitovuus nettomääräraha/-tuloarvio, B = bruttomääräraha/-tuloarvio

## 2.2. Tuloslaskelma

### TULOSLASKELMA - MYNÄMÄKI

	1.1.-31.12.2008		1.1.-31.12.2007	
<b>Toimintatuotot</b>				
Myyntituotot	1 548 278,63		1 368 914,37	
Maksutuotot	2 535 838,44		2 265 385,09	
Tuet ja avustukset	1 907 272,27		2 173 319,89	
Muut toimintatuotot	688 990,16	6 680 379,50	827 854,52	6 635 473,87
Valmistus omaan käyttöön				
<b>Toimintakulut</b>				
Henkilöstökulut				
Palkat ja palkkiot	-15 885 570,55		-15 314 513,05	
Henkilösivukulut				
Eläkekulut	-4 023 691,17		-3 651 683,68	
Muut henkilösivukulut	-1 072 960,45		-1 150 838,98	
Palvelujen ostot	-14 131 348,64		-13 238 881,88	
Aineet, tarvikkeet ja tavarat	-2 875 620,44		-2 635 494,95	
Avustukset	-1 656 928,15		-1 544 880,45	
Muut toimintakulut	-719 007,75	-40 365 127,15	-693 538,71	-38 229 831,70
<b>Toimintakate</b>		<b>-33 684 747,65</b>		<b>-31 594 357,83</b>
Verotulot	21 784 003,80		20 131 661,75	
Valtionosuudet	15 785 150,00		14 269 382,00	
Rahoitustuotot ja -kulut				
Korkotuotot	46 079,43		30 182,89	
Muut rahoitustuotot	254 074,81		223 760,10	
Korkokulut	-431 430,97		-420 973,05	
Muut rahoituskulut	-14 536,17	37 423 340,90	-15 729,64	34 218 284,05
<b>Vuosikate</b>		<b>3 738 593,25</b>	<b>34 218 284,05</b>	<b>2 623 926,22</b>
Poistot ja arvonalentumiset				
Suunnitelman mukaiset poistot	-1 576 804,57		-1 597 891,62	
Arvonalentumiset		-1 576 804,57		-1 597 891,62
Satunnaiset erät				
Satunnaiset tuotot				
Satunnaiset kulut				
<b>Tilikauden tulos</b>		<b>2 161 788,68</b>		<b>1 026 034,60</b>
Poistoeron lisäys (-) tai vähennys (+)	83 362,36		47 928,43	
Varausten lisäys (-) tai vähennys (+)				
Rahastojen lisäys (-) tai vähennys (+)	-127,28	83 235,08	6,07	47 934,50
<b>Tilikauden ylijäämä (alijäämä)</b>		<b>2 245 023,76</b>		<b>1 073 969,10</b>



## 2.3. Rahoituslaskelma

### RAHOITUSLASKELMA - MYNÄMÄKI

	2008	2007
<b><u>Toiminnan ja investointien rahavirta</u></b>		
<b>Toiminnan rahavirta</b>		
Vuosikate	3 738 593,25	2 623 926,00
Satunnaiset erät		
Tulorahoituksen korjauserät	-74 958,35	-59 954,00
<b>Investointien rahavirta</b>		
Investointimenot	-2 583 283,08	-2 236 418,00
Rahoitusosuudet investointimenoihin	184 057,54	113 000,00
Pysyvien vastaavien hyödykkeiden luovutustulot	263 957,50	125 293,00
<b>Toiminnan ja investointien rahavirta</b>	<b>1 528 366,86</b>	<b>565 847,00</b>
<b><u>Rahoituksen rahavirta</u></b>		
<b>Antolainauksen muutokset</b>		
Antolainasaamisten lisäys		
Antolainasaamisten vähennys		-2 365,00
	0,00	-2 365,00
<b>Lainakannan muutokset</b>		
Pitkäaikaisten lainojen lisäys		1 100 000,00
Pitkäaikaisten lainojen vähennys	-1 465 802,11	-1 332 629,00
Lyhytaikaisten lainojen muutos		-1 326 795,00
	-1 465 802,11	-1 559 424,00
<b>Oman pääoman muutokset</b>	<b>0,00</b>	<b>0,00</b>
<b>Muut maksuvalmiuden muutokset</b>		
Toimeksiantojen varojen ja pääomien muutokset	-135 619,90	153 919,00
Vaihto-omaisuuden muutos	14 805,21	30 787,00
Saamisten muutos	-123 018,23	302 496,00
Korottomien velkojen muutos	1 121 412,45	-355 492,00
	877 579,53	131 710,00
<b>Rahoituksen rahavirta</b>	<b>-588 222,58</b>	<b>-1 430 079,00</b>
<b>Rahavarojen muutos</b>	<b>940 144,28</b>	<b>-864 232,00</b>
<b>Rahavarojen muutos</b>		
Rahavarat 31.12.	1 065 139,30	124 995,02
Rahavarat 1.1.	124 995,02	989 225,27
<i>muutos</i>	940 144,28	-864 230,25

## 2.4. Tase

### TASE JA SEN TUNNUSLUVUT

VASTAAVAA	2008	2007	VASTATTAVAA	2008	2007
<b>A PYSYVÄT VASTAAVAT</b>	<b>37 571 144,00</b>	<b>36 937 722,18</b>	<b>A OMA PÄÄOMA</b>	<b>26 483 760,21</b>	<b>24 238 609,17</b>
I Aineettomat hyödykkeet	309 581,25	414 778,75	I Peruspääoma	22 373 747,00	22 373 747,00
1. Aineettomat oikeudet	1 400,00	1 400,00	II Arvonkorotusrahasito		
2. Tietokoneohjelmistot	173 213,41	231 302,95	III Muut omat rahastot	5 133,76	5 006,48
3. Muut pitkävaikuttiset menot	134 967,84	182 075,80	IV Edell. tilikauden yli-/alijäämä	1 859 855,69	785 886,59
4. Ennakkomaksut			V Tilikauden yli-/alijäämä	2 245 023,76	1 073 969,10
II Aineelliset hyödykkeet	29 018 669,21	28 289 954,12	<b>B POISTOERO JA VAPAA-EHTOISET VARAUKSET</b>	<b>975 612,34</b>	<b>1 058 974,70</b>
1. Maa- ja vesialueet	3 718 095,01	3 672 396,69	1. Poistoero	806 649,60	890 011,96
2. Rakennukset	14 580 622,02	14 950 510,41	2. Vapaaehtoiset varaukset	168 962,74	168 962,74
3. Kiinteät rakenteet ja laitteet	9 572 327,67	8 443 050,62	<b>C PAKOLLISET VARAUKSET</b>	<b>0,00</b>	<b>0,00</b>
4. Koneet ja kalusto	411 097,03	416 070,97	1. Eläkevaraukset		
5. Muut aineelliset hyödykkeet			2. Muut pakolliset varaukset		
6. Ennakkomaksut ja keskener. hank.	736 527,48	807 925,43	<b>D TOIMEKSIANTOJEN PÄÄOMAT</b>	<b>924 979,36</b>	<b>1 079 828,14</b>
III Sijoitukset	8 242 893,54	8 232 989,31	1. Valtion toimeksiannot	223 584,88	311 653,22
1. Osakkeet ja osuudet	8 242 893,54	8 232 989,31	2. Lahjoitusrahastojen pääomat	697 227,46	762 402,39
2. Joukkovelkakirjalainasaamiset			3. Muut toimeksiantojen pääomat	4 167,02	5 772,53
3. Muut lainasaamiset			<b>E VIERAS PÄÄOMA</b>	<b>13 736 923,17</b>	<b>14 081 312,83</b>
4. Muut saamiset			I Pitkäaikainen	7 637 751,11	8 737 152,66
<b>B TOIMEKSIANTOJEN VARAT</b>	<b>906 717,10</b>	<b>925 945,98</b>	1. Joukkovelkakirjalainat		
1. Valtion toimeksiannot	209 489,64	290 935,84	2. Lainat rah. - ja vak.laitoksilta	5 824 873,00	6 749 136,00
2. Lahjoitusrahastojen erityiskatteet	697 227,46	635 010,14	3. Lainat julkisyhteisöiltä	1 050 994,69	1 463 756,95
3. Muut toimeksiantojen varat			4. Lainat muilta luotonantajilta		
<b>C VAIHTUVAT VASTAAVAT</b>	<b>3 643 413,98</b>	<b>2 595 056,68</b>	5. Saadut ennakot		
I Vaihto-omaisuus	172 085,11	186 890,32	6. Ostovelat		
1. Aineet ja tarvikkeet	172 085,11	186 890,32	7. Liittymismaksut ja muut velat	761 883,42	524 259,71
2. Keskeneräiset tuotteet			8. Siirtovelat		
3. Valmiit tuotteet/tavarat			II Lyhytaikainen	6 099 172,06	5 344 160,17
4. Muu vaihto-omaisuus			1. Joukkovelkakirjalainat		
5. Ennakkomaksut			2. Lainat rah. - ja vak.laitoksilta	924 242,00	1 053 018,85
II Saamiset	2 406 189,57	2 283 171,34	3. Lainat julkisyhteisöiltä	412 762,26	412 762,26
Pitkäaikaiset saamiset	400 000,00	450 000,00	4. Lainat muilta luotonantajilta		
1. Myyntisaamiset			5. Saadut ennakot	86 623,85	8 990,85
2. Lainasaamiset	400 000,00	400 000,00	6. Ostovelat	1 719 645,58	1 257 550,00
3. Muut saamiset			7. Liittymismaksut ja muut velat	399 594,59	449 920,60
4. Siirtosaamiset			8. Siirtovelat	2 556 303,78	2 161 917,61
Lyhytaikaiset saamiset	2 006 189,57	1 833 171,34	<b>VASTATTAVAA YHTEENSÄ</b>	<b>42 121 275,08</b>	<b>40 458 724,84</b>
1. Myyntisaamiset	720 039,02	703 486,28			
2. Lainasaamiset		170 000,00			
3. Muut saamiset	452 656,78	578 779,64			
4. Siirtosaamiset	833 493,77	380 905,42			
III Rahoitusomaisuusarvopaperit	0,00	0,00			
1. Osakkeet ja osuudet					
2. Sijoitukset rahamarkkinainstrum.					
3. Joukkovelkakirjalainasaamiset					
4. Muut arvopaperit					
IV Rahat ja pankkisaamiset	1 065 139,30	124 995,02			
<b>VASTAAVAA YHTEENSÄ</b>	<b>42 121 275,08</b>	<b>40 458 724,84</b>			

## 2.5. Konsernilaskelmat

### KONSERNITULOSLASKELMA

2008

Toimintatuotot	23 008 311,06
Toimintakulut	-55 111 817,20
Osuus osakkuusyhteisöjen voitosta (tappiosta) +/- +/-	-54,23
<b>Toimintakate</b>	<b>-32 103 560,37</b>
Verotulot	21 784 003,80
Valtionosuudet	15 785 150,00
Rahoitustuotot ja -kulut	
Korkotuotot	83 812,70
Muut rahoitustuotot	288 430,08
Korkokulut	-836 156,68
Muut rahoituskulut	-233 149,65
<b>Vuosikate</b>	<b>4 768 529,88</b>
Poistot ja arvonalentumiset	
Suunnitelman mukaiset poistot - -	-2 476 147,67
Tilikauden yli- ja alipariarvot +/- +/-	
Arvonalentumiset - -	
Satunnaiset erät	84 292,03
<b>Tilikauden tulos</b>	<b>2 376 674,24</b>
Poistoeron muutos	14 403,79
Varausten muutos	-64 233,80
Vähemmistöosuudet	34 669,09
<b>Tilikauden ylijäämä (alijäämä)</b>	<b>2 361 513,32</b>

## KONSERNIN RAHOITUSLASKELMA

2008

Toiminnan rahavirta		
Vuosikate	4 768 529,88	
Satunnaiset erät	84 292,03	
Tulorahoituksen korjaukset	<u>-74 958,35</u>	4 777 863,56
Investointien rahavirta		
Investointimenot	-3 691 411,00	
Rahoitusosuudet investointimenoihin	184 057,54	
Pysyvien vastaavien hyödykkeiden luovutustulot	<u>263 957,50</u>	-3 243 395,96
<b>Toiminnan ja investointien rahavirta</b>		<b>1 534 467,60</b>
Rahoituksen rahavirta		
Antolainauksen muutokset		
Antolainasaamisten lisäykset	-7 079,47	
Antolainasaamisten vähennykset	<u>745,26</u>	-6 334,21
Lainakannan muutokset		
Pitkäaikaisten lainojen lisäys		
Pitkäaikaisten lainojen vähennys	-2 066 542,30	
Lyhytkaikaisten lainojen muutos	<u>443 987,34</u>	-1 622 554,96
Oman pääoman muutokset		532 793,31
Muut maksuvalmiuden muutokset		
Toimeksiantojen varojen ja pääomien muutokset	-138 000,74	
Vaihto-omaisuuden muutos	-11 028,79	
Saamisten muutokset	-36 420,60	
Korottomien velkojen muutokset	<u>654 482,87</u>	469 032,74
<b>Rahoituksen rahavirta</b>		<b>-627 063,12</b>
<b>Rahavarojen muutos</b>		<b>907 404,48</b>
Rahavarojen muutos		
Rahavarat 31.12.	2 456 551,22	
Rahavarat 1.1.	<u>-1 549 146,74</u>	907 404,48

## KONSERNITASE

VASTAAVAA	2008	2007	VASTATTAVAA	2008	2007
<b>PYSYVÄT VASTAAVAT</b>	<b>45 538 531,39</b>	<b>43 290 797,75</b>	<b>OMA PÄÄOMA</b>		
Aineettomat hyödykkeet			Peruspääoma	22 373 747,00	22 373 747,00
Aineettomat oikeudet	198 116,24	479 984,06	Osuus kuntayht. Oman po:n lisäyksestä		393 271,19
Muut pitkävaikuttiset menot	495 074,63	349 094,09	Arvonkorotusrahas		
Ennakkomaksut	29 052,81	47 339,83	Muut omat rahastot	646 810,99	-321 498,25
Aineelliset hyödykkeet			Edell. tilikausien yli-/alijäämä	724 246,68	-159 339,60
Maa- ja vesialueet	4 439 211,57	4 230 626,18	Tilikauden yli-/alijäämä	2 361 513,32	957 266,65
Liittymismaksut	111 922,30	67 835,86			
Rakennukset	27 063 047,60	26 700 182,88	<b>VÄHEMMISTÖOSUUDET</b>	<b>346 434,17</b>	
Kiinteät rakenteet ja laitteet	9 613 677,69	8 487 698,80	<b>POISTOERO JA VAPAA- EHTOISET VARAUKSET</b>		
Koneet ja kalusto	1 322 923,99	1 408 536,73	Poistoero	1 051 153,91	1 065 684,98
Muut aineelliset hyödykkeet	10 952,29	12 279,17	Vapaaehtoiset varaukset	538 797,35	483 016,89
Ennakkomaksut ja kesken- eräiset hankinnat	2 254 552,27	1 507 220,15	<b>PAKOLLISET VARAUKSET</b>		
Sijoitukset			Eläkevaraukset	10 161,21	10 600,97
Osakkuusyhtiöosuudet	24 575,56	604 635,60	Muut pakolliset varaukset	285 450,93	257 781,90
Osakkeet ja osuudet	800 928,55	805 324,24	<b>TOIMEKSIANTOJEN PÄÄOMAT</b>	<b>1 145 761,57</b>	<b>1 198 829,11</b>
Joukkovelkakirjalainasaamiset			<b>VIERAS PÄÄOMA</b>		
Muut lainasaamiset	1 687,16	2 432,42	Pitkäaikainen korollinen vieras pääoma	15 138 687,30	17 205 229,60
Muut saamiset	16 815,26	9 735,79	Pitkäaikainen koroton vieras pääoma	741 340,17	530 844,64
<b>TOIMEKSIANTOJEN VARAT</b>	<b>1 113 559,28</b>	<b>1 028 626,08</b>	Lyhyt aikainen korollinen vieraspääoma	2 449 919,86	2 005 932,52
<b>VAIHTUVAT VASTAAVAT</b>			Lyhytaikainen koroton vieraspääoma	7 846 986,14	6 950 243,81
Vaihto-omaisuus	463 162,68	452 133,89	<b>VASTATTAVAA YHTEENSÄ</b>	<b>55 661 010,60</b>	<b>52 951 611,41</b>
Saamiset					
Pitkäaikaiset saamiset	1 976 301,22	2 312 852,88			
Lyhytaikaiset saamiset	3 268 898,28	2 895 926,02			
Rahoitusomaisuusarvopaperit	314 600,70	231 310,35			
Rahat ja pankkisaamiset	2 141 950,52	1 317 836,39			
<b>VASTAAVAA YHTEENSÄ</b>	<b>55 661 010,60</b>	<b>52 951 611,41</b>			

### 3. Tilinpäätöksen liitetiedot

#### 3.1. Tilinpäätöksen laatimista koskevat liitetiedot

##### 3.1.1. Kunnan tilinpäätöksen laatimista koskevat liitetiedot

1) tilinpäätöstä laadittaessa noudatetut arvostusperiaatteet ja -menetelmät sekä jaksotusperiaatteet ja -menetelmät (KPA 2:2.1 § 1-kohta)

Tilinpäätös on laadittu Kirjanpitolautakunnan Kuntajaoston ohjeiden mukaisesti. Numeroinnit liitetiedoissa viittaavat yleisohjeen kohtaan lisätietojen etsimisen helpottamiseksi.

##### **Pysyvät vastaavat**

Käyttöomaisuus on merkitty taseeseen hankintamenoon vähennettynä suunnitelman mukaisilla poistoilla. Suunnitelman mukaiset poistot on laskettu kunnanvaltuuston hyväksymän poistosuunnitelman mukaisesti. Kuntaliitoksessa uudelle Mynämäelle siirtynyt käyttöomaisuus on poistettu lakkautettujen organisaatioiden poistosuunnitelmaa käyttäen. 1.1.2007 jälkeen käyttöomaisuuden poistoissa on käytetty uuden kunnan poistosuunnitelmaa. Kaikkien käytettyjen poistosuunnitelmien mukaiset laskentaperusteet on esitetty tuloslaskelman liitetiedoissa kohdassa suunnitelman mukaisten poistojen perusteet. Lisäksi kertapoistoina on poistettu alle 1 000 € suuruiset käyttöomaisuuden erät.

##### **Vaihto-omaisuus**

Vaihto-omaisuus on merkitty taseeseen FIFO-periaatteen mukaisesti hankintamenon tai sitä alemman todennäköisen hankintamenon tai todennäköisen luovutushinnan määräisenä.

##### **Rahoitusomaisuus**

Saamiset on merkitty taseeseen nimellisarvoon tai sitä alempaan todennäköiseen arvoon.

2-7) -

##### 3.1.2. Konsernitilinpäätöksen laatimista koskevat liitetiedot

Konsernitilinpäätös on laadittu kirjapitolautakunnan kuntajaoston ohjeiden mukaisesti.

Konsernitilinpäätökseen on yhdistelty tytäryhteisöt 6 kpl ja kuntayhtymät 5 kpl. Tytäryhteidöistä Kiinteistö Oy Mynäjokea ole aiemmin yhdistelty konsernitilinpäätökseen vaikka kunnan omistusosuus siitä on 58 %.

### 3.2. Tuloslaskelmaa koskevat liitetiedot

8) Toimintatuotot kunnan määrittelemänä tehtäväkokonaisuuksina.

Toimintatuotot tehtäväalueittain <i>Ulkoiset erät</i>	Konserni		Kunta	
	2008		2008	2007
Yleishallinto	1 622 408		1 622 408	1 983 357
Sosiaali- ja terveystuotot	16 648 358		3 017 624	2 604 282
Opetus- ja kulttuuripalvelut	1 923 049		620 760	785 830
Tekniset palvelut	1 419 589		1 419 589	1 262 005
Muut palvelut	1 411 784			
Kunnan toimintatuotot yhteensä	23 025 188		6 680 381	6 635 474

9) verotulot

Verotulojen erittely	2008	2007
Kunnan tulovero	20 200 929	18 583 632
Osuus yhteisöveron tuotosta	773 693	770 160
Kiinteistövero	809 382	777 870
Muut verotulot		
Verotulot yhteensä	21 784 004	20 131 662

10) valtionosuudet

Valtionosuuksien erittely	2008	2007
Laskennalliset valtionosuudet		
Yleinen valtionosuus	128 976	148 236
Sosiaali- ja terveydenhuollon valtionosuus	9 984 215	8 823 693
Opetus- ja kulttuuritoimen valtionosuus	5 671 959	5 297 453
Laskennalliset valtionosuudet yhteensä *)	15 785 150	14 269 382
Harkinnanvarainen rahoitusavustus		
Valtionosuudet yhteensä	15 785 150	14 269 382

11) satunnaisiin tuottoihin ja kuluihin sisältyvät erät (KPA 2:3.1 § 2-kohta)

Satunnaisten tuottojen ja kulujen erittely	Konserni		Kunta	
	2008		2008	2007
Juko-hallin myyntivoitto	84 292		0	0

12) selvitys suunnitelman mukaisten poistojen perusteista

Uusien hankintojen käyttöomaisuuden poistojen määrittämisessä on käytetty kunnanvaltuuston 01.01.07 hyväksymää poistosuunnitelmaa. Kuluvan käyttöomaisuuden poistojen määrittämiseen on käytetty lakkautettujen organisaatioiden omaisuuden osalta organisaatioiden aikaisempia poistosuunnitelmia.

Pienet käyttöomaisuushankinnat, joiden hankintameno on alle 10 000 €, on kirjattu hankintatilikauden kuluksi, vaikka hankinta olisikin käytössä useamman tilikauden ajan.

**Arvioidut poistoajat ja niitä vastaavat vuotuiset poistot ja menetelmät:**

MYNÄMÄEN KUNTA	menetelmä	poistoaika, v
<b>AINEETTOMAT HYÖDYKKEET</b>		
Aineettomat oikeudet	tasapoisto	5
<b>MUUT PITKÄVAIKUTTEISET MENOT</b>		
Perustamis- ja järjestelymenot	tasapoisto	5
Tutkimus- ja kehittämismenot	tasapoisto	5
Konserniliikearvo	tasapoisto	5
Liikearvo	tasapoisto	5
ATK-ohjelmistot	tasapoisto	5
Muut	tasapoisto	5
<b>AINEELLISET HYÖDYKKEET</b>		
<b>MAA- JA VESIALUEET</b>		
	ei poistoa	
<b>RAKENNUKSET JA RAKENNELMAT</b>		
Hallinto- ja laitosrakennukset	tasapoisto	40
Tehdas- ja tuotantorakennukset	tasapoisto	30
Taloussrakennukset	tasapoisto	20
Vapaa-ajan rakennukset	tasapoisto	30
Asuinrakennukset	tasapoisto	40
<b>KIIINTEÄT RAKENTEET JA LAITTEET</b>		
Kadut, tiet, torit ja puistot	tasapoisto	20
Sillat, laiturit ja uimalat	tasapoisto	30
Muut maa- ja vesirakenteet	tasapoisto	30
Vedenjakeluverkosto	tasapoisto	40
Viemäriverkko	tasapoisto	40
Sähköjohdot, muuntoasemat, ulkovalaistuslaitteet	tasapoisto	20
Puhelinverkko, keskusasema/alak.		
Muut putki- ja kaapeliverkot		20
Sähkö-, vesi- yms. laitosten laitoskoneet ja laitteet	tasapoisto	20
Kiinteät nosto- ja siirtolaitteet		20
Liikenteen ohjauslaitteet	tasapoisto	15
Muut kiinteät koneet, laitteet ja rakennukset	tasapoisto	15
<b>KONEET JA KALUSTO</b>		
Puiset alukset	tasapoisto	15
Muut kuljetusvälineet	tasapoisto	10
Muut liikkuvat työkonet	tasapoisto	10
Muut raskaat koneet	tasapoisto	15
Muut kevyet koneet	tasapoisto	10
ATK-laitteet	tasapoisto	5
Muut laitteet ja kalusteet	tasapoisto	5
Terveysthuollon laitteet	tasapoisto	5
<b>MUUT AINEELLISET HYÖDYKKEET</b>		
Luonnonvarat	käytön mukainen	
Taide- ja arvo-esineet	ei poistoa	
Keskeneräiset hankinnat	ei poistoa	
<b>KÄYTTÖOMAISUUSARVOPAPERIT JA MUUT PITKÄAIK. SIJ.</b>		
Osakkeet ja osuudet	ei poistoa	



## Lakkautettujen organisaatioiden poistomenetelmät ja ajat:

	MIETOINEN		MYNÄMÄKI		poisto-%	TERVEYSKESKUS		
	menetelmä	poisto-aika, v	menetelmä	poisto-aika, v		menetelmä	poisto-aika, v	poisto-%
<b>AINEETTOMAT HYÖDYKKEET</b>								
Aineettomat oikeudet	tasapoisto	5	tasapoisto	5		tasapoisto	5	
<b>MUUT PITKÄVAIKUTTEISET MENOT</b>								
Perustamis- ja järjestelymenot	tasapoisto	5	tasapoisto	3				
Tutkimus- ja kehittämismenot			tasapoisto	3		tasapoisto	3	
Konserniliikearvo			tasapoisto	5				
Liikearvo			tasapoisto	5				
ATK-ohjelmistot	tasapoisto	5	tasapoisto	3				
Muut	tasapoisto	5	tasapoisto	3		tasapoisto	3	
<b>AINEELLISET HYÖDYKKEET</b>								
<b>MAA- JA VESIALUEET</b>								
ei poistoa								
<b>RAKENNUKSET JA RAKENNELMAT</b>								
Hallinto- ja laitosrakennukset	tasapoisto	50	tasapoisto	40		tasapoisto	40	
Tehdas- ja tuotantorakennukset	tasapoisto	30	tasapoisto	25				
Talusrakennukset	tasapoisto	20	tasapoisto	20				
Vapaa-ajan rakennukset	tasapoisto	30	tasapoisto	25				
Asuinrakennukset	tasapoisto	50	tasapoisto	30				
<b>KIIINTEÄT RAKENTEET JA LAITTEET</b>								
Kadut, tiet, torit ja puistot	tasapoisto	20	menojäännös		15			
Sillat, laiturit ja uimalat	tasapoisto	30	menojäännös		20			
Muut maa- ja vesirakenteet	tasapoisto	30	menojäännös		15			
Vedenjakeluverkosto	tasapoisto	40	menojäännös		10			
Viemäriverkko	tasapoisto	40	menojäännös		10			
Sähköjohdot, muuntoasemat, ulkovalaistuslaitteet	tasapoisto	20	menojäännös		15			
Puhelinverkko, keskusasema/alak.			menojäännös		20			
Muut putki- ja kaapeliverkot			menojäännös		15			
Sähkö-, vesi- yms. laitojen laitoskoneet ja laitteet	tasapoisto	20	menojäännös		20			
Kiinteät nosto- ja siirtolaitteet			menojäännös		15			
Liikenteen ohjauslaitteet	tasapoisto	15						
Puhelinkeskus						tasapoisto	10	
Muut kiinteät koneet, laitteet ja rakennukset	tasapoisto	15	menojäännös		20	tasapoisto	15	
<b>KONEET JA KALUSTO</b>								
Puiset alukset			menojäännös		25			
Muut kuljetusvälineet	tasapoisto	10	menojäännös		25			
Muut liikkuvat työkoneet	tasapoisto	10	menojäännös		25			
Muut raskaat koneet			menojäännös		20			
Muut kevyet koneet	tasapoisto	10	menojäännös		25			
ATK-laitteet	tasapoisto	5	menojäännös		40	menojäännös		22
Muut laitteet ja kalusteet	tasapoisto	5	menojäännös		30			
Terveystieteiden laitteet						menojäänn.		22
<b>MUUT AINEELLISET HYÖDYKKEET</b>								
Luonnonvarat	käytön mukainen		käytön mukainen			käytön mukainen		
Taide- ja arvo-esineet			ei poistoa					
Keskeneräiset hankinnat			ei poistoa					
<b>KÄYTTÖOMAISUUSARVOPAPERIT JA MUUT PITKÄAIK. SIJ.</b>								
Osakkeet ja osuudet			ei poistoa			ei poistoa		

13) selvitys suunnitelman mukaisten poistojen ja poistonalaisten investointien vastaavuudesta

**Viiden vuoden keskiarvo**

Suunnitelman mukaiset poistot	1 638 020
Poistonalaisten investointien omahankintameno	2 251 429
Ero	613 409
Poikkeama -%	37,4 %

Keskimääräinen poisto ja investointitaso on määritelty tilinpäätösvootta edeltävän vuoden, tilinpäätösvouden ja voimassaolevaan taloussuunnitelmaan otettujen poistoalaisten investointien omahankintamenon keskimäärästä.

Keskimääräisen mukaiset poistot poikkeavat vuosien aikana n. 37 %.

Poikkeama johtuu pääasiassa siitä, että tarkastelujaksolle sijoittuu suurehkoja talonrakennus- ja infrastruktuurihankkeita. Omahankintamenossa ei ole huomioitu talousarvion suunnitelmavuosille mahdollisia rahoitusosuuksia eikä kuntaliitoksen yhteydessä saatua investointi- ja kehittämishankkeiden tukea.

14) selvitys tuottoihin ja kuluihin sisältyvistä pakollisten varausten muutoksista

Pakollisten varausten muutokset	Konserni		Kunta	
	2008	2007	2008	2007
Eläkevastuu 1.1.*)	10 601	10 708		
Lisäykset tilikaudella	15			
Vähennykset tilikaudella		-107		
Eläkevastuu 31.12.*)	10 616	10 601		
Potilasvahinkovakuutusmaksu 1.1. (ky)	257 782	253 089		
Lisäykset tilikaudella	27 669	4 693		
Vähennykset tilikaudella				
Potilasvahinkovakuutusmaksu 31.12. (ky)	285 451	257 782		

15) Muihin olennainnaisista toimintatuottoihin sisältyvistä pysyvien vastaavien hyödykkeiden myyntivoitoista ja olennaisista muihin toimintakuluihin sisältyvistä pysyvien vastaavien hyödykkeiden myyntitappioista

Pysyvien vastaavien hyödykkeiden myyntivoitot ja -tappiot	Konserni		Kunta	
	2008	2007	2008	2007
Muut toimintatuotot				
Maa- ja vesialueiden myyntivoitot	48 881		46 881	67 568
Rakennusten myyntivoitot				
Muut myyntivoitot	21 942		16 882	
Myyntivoitot yhteensä	70 823		63 763	67 568
Muut toimintakulut				
Myyntitappiot yhteensä	0		0	0

16) yhteismäärät muihin rahoitustuottoihin sisältyvistä tuotoista, jotka on saatu osuuksista muissa yhteisöissä

Osinkotuottojen ja peruspääoman korkotuottojen erittely	2008	2007
Osinkotuotot muista yhteisöistä	14 531	10 255
Peruspääoman korot kuntayhtymiltä	217 564	201 235
Yhteensä	232 095	211 490

17) -

### 3.3. Tasetta koskevat liitetiedot

#### 3.3.1. Taseen vastaavia koskevat liitetiedot

18-20) -

21) tiedot pysyvistä vastaavista tase-eräkohtaisesti

Aineettomat ja aineelliset hyödykkeet											
	Aineettomat hyödykkeet				Aineelliset hyödykkeet						
	Aineet- tomat oikeudet	Muut pit- kävaikuttei- set menot	Ennako- maksut	Yhteensä	Maa- ja vesi- alueet	Raken- nukset	Kiinteät rakenteet ja laitteet	Koneet ja Kalusto	Muut aineelliset hyödykk.	Ennako- maksut ja kesk.er.h.	Yhteensä
Poistamaton hankintameno 1.1.	232 703	182 076		414 779	3 672 397	14 950 510	8 443 051	416 071		807 925	28 289 954
Lisäykset tilikauden aikana		3 835		3 835	77 268	407 499	1 121 832	181 763		639 064	2 427 425
Rahoitusosuudet tilikaudella						-140 000				-15 175	-155 175
Vähennykset tilikauden aikana					-46 881		-28 883				-75 764
Siirrot erien välillä					15 311	60 189	619 788			-695 288	0
Tilikauden poisto	-60 300	-48 733		-109 033		-697 576	-583 460	-186 737			-1 467 772
Arvonlennukset ja niiden palautukset											
Poistamaton hankintameno 31.12.	172 403	137 178		309 581	3 718 095	14 580 622	9 572 328	411 097		736 527	29 018 669
Arvonkorotukset											
Kirjanpitoarvo 31.12.	172 403	137 178		309 581	3 718 095	14 580 622	9 572 328	411 097		736 527	29 018 669
<i>po.</i>											
Olennaiset lisäpoistot											
Erittely olennaisista lisäpoistoista											

Pysyvien vastaavien sijoitukset										
	Osakkeet ja osuudet				Yhteensä	Jvk-, muut laina- ja muut saamiset				
	Osakkeet konserni- yhtiöt	Osakkeet omistusyht yhteisöt	Kunta- yhtymä osuudet	Muut osakkeet ja osuudet		Jvk-laina- saamiset	Saamiset konserni- yhteisöt	Saamiset kunta- yhtymät	Saamiset muut yhteisöt	Yhteensä
Hankintameno 1.1.	2 678 814		4 855 706	698 470	8 232 989					
Lisäykset				152 023	152 023					
Vähennykset				-142 118	-142 118					
Siirrot erien välillä										
Hankintameno 31.12.	2 678 814		4 855 706	708 374	8 242 894					
Arvonlennukset										
Arvonkorotukset										
Kirjanpitoarvo 31.12.	2 678 814		4 855 706	708 374	8 242 894					

## 22-24) tytäryhteisöt ja kuntayhtymät

<b>Tytäryhteisöt, kuntayhtymäosuudet sekä osakkuusyhteisöt</b>					
Nimi	Kotipaikka	Kunnan omistus- osuus %	Kuntakonsernin osuus (1000 e)		
			omasta pääomasta	vieraasta pääomasta	tilikauden voitosta/ tappiosta
<b>Tytäryhteisöt</b>					
Kiinteistö Oy Mynämäen kiinteistöt	Mynämäki	100	-934	4 622	-78
Mynämäen teollisuuskiinteistö Oy	Mynämäki	100	-432	1 836	50
As Oy Mietoistensato	Mynämäki	100	-10	92	7
As Oy Mietoisten Markkinplass	Mynämäki	100	-31	241	4
As Oy Mietoisten Jokiranta	Mynämäki	100	5	293	1
Kiinteistö Oy Mynäjoki	Mynämäki	58	759	40	-48
<b>Kuntayhtymät</b>					
Varsinais-Suomen sairaanhoitopiirin kuntayhtymä	Turku	2,59	240	5 102	118
Varsinais-Suomen erityishuoltopiirin kuntayhtymä	Paimio	1,47	26	54	-2
Varsinais-Suomen Liitto kuntayhtymä	Turku	1,52	7	17	1
Raision seudun koulutuskuntayhtymä	Raisio	8,26	236	126	53
Vakka-Suomen sanomien kuntayhtymä	Uusikaupunki	18,42	104	57	9

Konsernin omistus osuus on sama kuin kunnan

## 25) pitkä- ja lyhytaikaiset saamiset tytäryhteisöiltä ja kuntayhtymiltä

Saamisten erittely	2008		2007	
	Pitkä- aikaiset	Lyhyt- aikaiset	Pitkä- aikaiset	Lyhyt- aikaiset
Saamiset tytäryhteisöiltä				
Myyntisaamiset		2 250		21 232
Lainasaamiset				170 000
Muut saamiset				
Siirtosaamiset				
Yhteensä	0	2 250	0	191 232
Saamiset kuntayhtymiltä, joissa kunta jäsenenä				
Myyntisaamiset				
Lainasaamiset				
Muut saamiset		217 564		201 235
Siirtosaamiset		291 867		
Yhteensä	0	509 431	0	201 235
Saamiset yhteensä	0	511 681	0	392 467

## 26) Siirtosaamisiin sisältyvät olennaiset erät

Siirtosaamisiin sisältyvät olennaiset erät	Konserni		Kunta	
	2008	2007	2008	2007
Pitkäaikaiset siirtosaamiset yhteensä	0	0	0	0
Lyhytaikaiset siirtosaamiset				
Siirtyvät korot	217 564	201 235	217 564	201 235
Kelan korvaus työterveydenhuollosta	73 352	43 569	45 000	33 000
Hoidon tasauksen lisälaskutus	731 447	25 241	463 523	
Muut siirtosaamiset	192 258	257 105	107 407	146 670
Lyhytaikaiset siirtosaamiset yhteensä	1 214 622	527 149	833 494	380 905

27) –

## 3.3.2. Taseen vastattavia koskevat liitetiedot

28) tase-eräkohtainen erittely oman pääoman erien lisäyksistä ja vähennyksistä sekä siirroista näiden erien välillä tilikauden aikana

Oman pääoman erittely	Konserni		Kunta	
	2008	2007	2008	2007
Peruspääoma 1.1.	22 373 747	22 373 747	22 373 747	24 367 222
Lisäykset				
Vähennykset				1 993 475
Peruspääoma 31.12.	22 373 747	22 373 747	22 373 747	22 373 747
Arvonkorotusrahasto 1.1.	0		0	0
Lisäykset				
Vähennykset				
Arvonkorotusrahasto 31.12.	0		0	0
Osuus kuntayhtymän omasta po:sta		393 271		
Muut omat rahastot				
Elinkeinotoim. keh.rahaston pääoma 1.1.			2 407	2 340
Siirrot rahastoon			127	67
Siirrot rahastosta				
Elinkeinotoim. keh.rahaston pääoma 31.12.			2 534	2 407
P.Vuolan stipendirahaston pääoma 1.1.			2 599	2 672
Siirrot rahastoon				267
Siirrot rahastosta				340
P. Vuolan stipendirahaston pääoma 31.12.			2 599	2 599
Muut omat rahastot yhteensä 31.12.			5 134	5 006
Muut omat rahastot 1.1.	-321 498	-315 991		
Siirrot rahastoon	127			
Siirrot rahastosta		-5 507		
Ki Oy Mynäjoki, lisäys	968 182			
Muut omat rahastot yhteensä 31.12.	646 811	-321 498		
Edellisten tilikausien ylijäämä 1.1.	797 927	792 814	1 859 856	785 887
Siirto vahinkorahastoon				
Edellisen tilikauden virheen oikaisu				
Lisäys tai vähennys tilikaudella	-73 680	-952 154		
Edellisten tilikausien ylijäämä 31.12.	724 247	-159 340	1 859 856	785 887
Tilikauden ylijäämä/alijäämä	2 361 513	957 267	2 245 024	1 073 969
Oma pääoma yhteensä	26 106 318	23 243 447	26 483 760	24 238 609

## 29) erittely poistoerosta

Erittely poistoerosta	2008	2007
Investointivaraukseen liittyvä poistoero	806 650	890 012
EVL-poistoihin liittyvä poistoero		
Poistoero yhteensä	806 650	890 012

## 30) tase-erien mukaan eritelty tieto sellaisista pitkäaikaiseen vieraaseen pääomaan kuuluvista veloista, jotka erääntyvät myöhemmin kuin viiden vuoden kuluttua

Pitkäaikaiset velat; yli 5 vuotta erääntyvät erät	2008	2007
Joukkovelkakirjalainat		
Lainat rahoitus- ja vakuutuslaitoksilta	73 443	161 462
Lainat julkisyhteisöiltä	2 144 909	3 052 168
Lainat muilta luotonantajilta		
Saadut ennakot		
Ostovelat		
Muut velat	761 883	524 260
Siirtovelat		
Pitkäaikaiset velat yhteensä	2 980 235	3 737 890

## 31-32) -

## 33) erikseen pitkä- ja lyhytaikaiset velat tytäryhteisöille, kuntayhtymille, joissa kunta on jäsenenä ja osakkuus- sekä muille omistusyhteisöille

Velat tytäryhteisöille, kuntayhtymille ja osakkuus- sekä muille omistusyhteisöille	2008		2007	
	Pitkäaikaiset	Lyhyt-aikaiset	Pitkäaikaiset	Lyhyt-aikaiset
Velat tytäryhteisöille				
Saadut ennakot				
Ostovelat		6 159		
Muut velat				
Siirtovelat				
Yhteensä				
Velat kuntayhtymille, joissa kunta on jäsenenä				
Saadut ennakot				
Ostovelat		96 848		
Muut velat				
Siirtovelat		11 279		241 434
Yhteensä				

## 34) Kunnalla on 1.000.000 euron shekkilimiitti, jota ei ole merkitty taseeseen.

## 35) -

## 36) erittely Muut velat -erän jakautumisesta liittymismaksuihin ja muihin velkoihin,

Muiden velkojen erittely	Konserni		Kunta	
	2008	2007	2008	2007
Muut velat				
Liittymismaksut	736 094	524 260	761 883	524 260
Muut velat				
Muut velat yhteensä	736 094	524 260	761 883	524 260

## 37) siirtovelkoihin sisältyvät olennaiset erät

Siirtovelkoihin sisältyvät olennaiset erät	Konserni		Kunta	
	2008	2007	2008	2007
Lyhytaikaiset siirtovelat				
Palkkojen ja hlösivukulujen jaksotukset	2 991 354	2 756 004	1 893 663	1 717 570
Tasaerälaskutuksen palautukset	482 951	489 189	182 935	241 434
Korkojaksotukset	332 763	318 726	117 132	119 451
EVO-tuojen jaksotus	68 480	57 840		
Muut siirtovelat	591 705	274 999	362 573	83 462
Lyhytaikaiset siirtovelat yhteensä	4 467 253	3 896 758	2 556 304	2 161 918

38) -

## 39) elatustuen takautumissaatavat

Elatustuen takautumissaatava	2008	2007
Kunnan takautumissaatava 1.1.	253 485	244 341
Lisäykset tilikauden aikana	127 767	135 465
Vähennykset tilikauden aikana	94 568	100 041
Perinnästä poistettu	39 690	26 280
Kunnan takautumissaatava 31.12.	246 995	253 485
Kirjattu rahoitusomaisuuden muihin saamisiin		

### 3.3.3. Vakuuksia ja vastuusitoumuksia koskevat liitetiedot

#### 40) Velat, joiden vakuutena on kiinnityksiä

Velat, joiden vakuudeksi annettu kiinnityksiä kiinteistöihin	Konserni		Kunta	
	2008	2007	2008	2007
Lainat rahoitus- ja vakuutuslaitoksilta	720 800	749 640		
Vakuudeksi annetut kiinnitykset	900 000	900 000		
Lainat julkisyhteisöiltä	3 755 364	3 939 268		
Vakuudeksi annetut kiinnitykset	5 412 796	5 412 796		
Lainat muilta luotonantajilta				
Vakuudeksi annetut kiinnitykset				
Vakuudeksi annetut kiinnitykset yhteensä				

#### 41-43) -

#### 44) Leasing vastuut

Leasingvastuiden yhteismäärä	Konserni		Kunta	
	2008		2008	2007
Seuraavalla tilikaudella maksettavat	114 557		107 828	
Myöhemmin maksettavat	203 915		202 402	
Yhteensä	318 472		310 230	384 522

#### 45) Vastuusitoumukset

Vastuusitoumukset	Konserni		Kunta	
	2008		2008	2007
Takaukset samaan konserniin kuuluvien yhteisöjen puolesta				
Jäljellä oleva pääoma	1 968 657		1 909 147	2 560 218

#### 46)

Vastuu Kuntien takauskeskuksen takausvastuista	2008	2007
Kunnan osuus takauskeskuksen takausvastuista 31.12.	16 219 189	11 801 535
Kunnan osuus takauskeskuksen kattamattomista takausvastuista 31.12.	0	0
Kunnan mahdollista vastuuta kattava osuus takauskeskuksen rahastosta 31.12.	15 270	14 561

#### 47) Muut vastuu sitoumukset



## 48) Henkilöstöä koskevat liitetiedot

Vakituisen henkilöstön lukumäärä 31.12.	2008	2007
Yleishallinto	16	16
Sosiaali- ja terveystoimi	225	229
Opetus- ja kulttuuritoimi	109	110
Yhdyskuntapalvelut	80	83
<b>Yhteensä</b>	<b>430</b>	<b>438</b>

Henkilöstön kokonaismäärä 31.12.	2008	2007
Yleishallinto	19	20
Sosiaali- ja terveystoimi	229	304
Opetus- ja kulttuuritoimi	186	204
Yhdyskuntapalvelut	98	100
<b>Yhteensä</b>	<b>602</b>	<b>628</b>

Kunnan palkkalistoilla olevan henkilöstön määrä 31.12.2008						
Toimintayksikkö	Vakinainen henkilöstö	Osa-aikaiset *)	Määrä-aikaiset	oppisop.	Työllistetyt	Yhteensä
Yleishallinto	16	4	3			19
Sosiaali- ja terveystoimi	225	17	64	6	4	299
Opetus- ja kulttuuritoimi	109	12	76	1		186
Yhdyskuntapalvelut	80	8	18			98
<b>Yhteensä</b>	<b>430</b>	<b>41</b>	<b>161</b>	<b>7</b>	<b>4</b>	<b>602</b>

\*) Osa-aikaisten määrä sisältyy muihin lukuihin

### 3.4. Muiden eriytettyjen yksiköiden tilinpäätökset

#### Vesihuoltolaitoksen tuloslaskelma

	Vesilaitos		Jätevesilaitos		Yhteensä	
	2008	2007	2008	2007	2008	2007
<b>Liikevaihto</b>						
Vesimaksut (ulkoiset)	365 444	367 595	396 899	396 343	762 343	763 938
Vesimaksut (sisäiset)	25 686	26 351	33 630	40 789	59 316	67 140
Valmiiden ja keskeneräisten tuotteiden varastojen lisäys (+) tai vähennys (-)					0	0
Valmistus omaan käyttöön					0	0
Liiketoiminnan muut tuotot	1 502	276	9 245	48	10 747	324
Tuet ja avustukset kunnalta/kuntayhtymältä		2 329			0	2 329
	<b>392 632</b>	<b>396 551</b>	<b>439 774</b>	<b>437 180</b>	<b>832 406</b>	<b>833 731</b>
<b>Materiaalit ja palvelut</b>					0	0
Aineet, tarvikkeet ja tavarat					0	0
Ostot tilikauden aikana	-43 483	-30 945	-36 535	-29 407	-80 018	-60 352
Varastojen lisäys (+) tai vähennys (-)					0	0
Palvelujen ostot	-88 798	-85 690	-366 718	-296 051	-455 516	-381 741
	<b>-132 281</b>	<b>-116 635</b>	<b>-403 253</b>	<b>-325 458</b>	<b>-535 534</b>	<b>-442 093</b>
<b>Henkilöstökulut</b>					0	0
Palkat ja palkkiot	-62 690	-55 678	-62 690	-55 862	-125 380	-111 540
Henkilösivukulut					0	0
Eläkekulut	-15 482	-14 737	-10 384	-10 045	-25 866	-24 782
Muut henkilösivukulut	-4 268	-4 160	-4 267	-4 175	-8 535	-8 335
	<b>-82 440</b>	<b>-74 575</b>	<b>-77 341</b>	<b>-70 082</b>	<b>-159 781</b>	<b>-144 657</b>
<b>Poistot ja arvonalentumiset</b>					0	0
Suunnitelman mukaiset poistot	-113 122	-111 084	-170 488	-148 463	-283 610	-259 547
Arvonalentumiset					0	0
Liiketoiminnan muut kulut	-2 876	-370	-2 040	-306	-4 916	-676
	<b>-115 998</b>	<b>-111 454</b>	<b>-172 528</b>	<b>-148 769</b>	<b>-118 038</b>	<b>-260 223</b>
<b>Liikelylijäämä (-alijäämä) ennen yk. lisää</b>	<b>61 913</b>	<b>93 887</b>	<b>-213 348</b>	<b>-107 129</b>	<b>-151 435</b>	<b>-13 242</b>
Yleiskustannuslisä	-1 708	-1 750	-3 392	-3 150	-5 100	-4 900
<b>Liikelylijäämä (-alijäämä)</b>						
Rahoitustuotot ja -kulut						
Korkotuotot	536	646		130	536	776
Muille maksetut korkokulut	-12 651	-11 987	-4 041	-4 490	-16 692	-16 476
Korvaus peruspääomasta	3 596	-3 614	-41 737	-41 025	-38 141	-44 639
	<b>-8 518</b>	<b>-14 955</b>	<b>-45 778</b>	<b>-45 385</b>	<b>-54 297</b>	<b>-60 339</b>
<b>Ylijäämä (alijäämä) ennen satunnaisia eriä</b>	<b>53 395</b>	<b>78 932</b>	<b>-259 126</b>	<b>-152 514</b>	<b>-205 732</b>	<b>-73 581</b>
<b>Ylijäämä (alijäämä) ennen varauksia</b>	<b>53 395</b>	<b>78 932</b>	<b>-259 126</b>	<b>-152 514</b>	<b>-205 732</b>	<b>-73 581</b>
Poistoeron lisäys (-) tai vähennys (+)	14 779	14 280	7 365	7 287	22 144	21 567
<b>Tilikauden ylijäämä (alijäämä)</b>	<b>68 174</b>	<b>93 212</b>	<b>-251 761</b>	<b>-145 227</b>	<b>-183 588</b>	<b>-52 014</b>

#### LIIKELAITOKSEN TUNNUSLUVUT

Sijoitetun pääoman tuotto, %	3,3 %	5,5 %	-6,7 %	-5,1 %	-4,4 %	-2,7 %
Voitto, %	13,6 %	19,9 %	-58,9 %	-34,9 %	-24,7 %	-8,8 %

Vesilaitoksen tase	Vesilaitos		Jätevesilaitos		Yhteensä	
	31.12.2008	1.1.2008	31.12.2008	1.1.2008	31.12.2008	1.1.2008
VASTAAVAA						
PYSYVÄT VASTAAVAT	1 890 473,91	1 718 296,70	4 887 641,72	4 141 846,87	6 778 115,63	5 860 143,57
Aineettomat hyödykkeet	3 304,58	7 355,98	27 565,57	590,16	30 870,15	7 946,14
Muut pitkävaikuttiset menot	3 304,58	7 355,98	27 565,57	590,16	30 870,15	7 946,14
Tietoliikenneohjelmistot	201,58	4 252,98			201,58	4 252,98
Liittymismaksut	3 103,00	3 103,00	27 565,57	590,16	30 668,57	3 693,16
Aineelliset hyödykkeet	1 887 169,33	1 710 940,72	4 860 076,15	4 141 256,71	6 747 245,48	5 852 197,43
Maa- ja vesialueet	45 701,53	45 701,53	6 054,77	6 054,77	51 756,30	51 756,30
Rakennukset	80 570,10	96 716,10	138 962,09	151 963,78	219 532,19	248 679,88
Hallinto- ja laitosrakennukset	2 958,60	5 466,42			2 958,60	5 466,42
Tehdas- ja tuotantorakennukset	77 611,50	91 249,68	138 962,09	151 963,78	216 573,59	243 213,46
Kiinteät rakenteet ja laitteet	1 653 446,70	1 523 218,63	4 285 439,86	3 381 651,87	5 938 886,56	4 904 870,50
Maa- ja vesirakenteet	55 318,07	60 663,64	38 454,26	41 156,60	93 772,33	101 820,24
Johtoverkostot	1 564 851,53	1 424 343,25	4 140 140,75	3 221 369,10	5 704 992,28	4 645 712,35
Muut kiinteät laitteet	33 277,10	38 211,74	106 844,85	119 126,17	140 121,95	157 337,91
Ennakkomaksut ja keskener. hank	107 451,00	45 304,46	429 619,43	601 586,29	537 070,43	646 890,75
VAIHTUVAT VASTAAVAT	127 871,72	65 401,41	161 970,51	89 187,93	289 842,23	154 589,34
Saamiset	127 871,72	65 401,41	161 970,51	89 187,93	289 842,23	154 589,34
Lyhytaikaiset saamiset	127 871,72	65 401,41	161 970,51	89 187,93	289 842,23	154 589,34
Myyntisaamiset	120 452,20	60 037,10	132 598,60	66 389,26	253 050,80	126 426,36
Muut saamiset	7 419,52	5 364,31	29 371,91	22 798,67	36 791,43	28 162,98
Alv-saamiset	7 419,52	5 364,31	29 371,91	22 798,67	36 791,43	28 162,98
VASTAAVAA YHTEENSÄ	2 018 345,63	1 783 698,11	5 049 612,23	4 231 034,80	7 067 957,86	6 014 732,91
VASTATTAVAA						
OMA PÄÄOMA	1 168 921,82	1 020 919,57	4 442 082,01	3 811 218,35	5 611 003,83	4 832 137,92
Perus- eli jäännöspääoma	-267 837,55	-347 666,01	5 061 396,63	4 178 771,60	4 793 559,08	3 831 105,59
Edell. tilikauden yli-/alijäämä	1 368 585,58	1 275 373,10	-367 553,25	-222 326,40	1 001 032,33	1 053 046,70
Tilikauden yli-/alijäämä	68 173,79	93 212,48	-251 761,37	-145 226,85	-183 587,58	-52 014,37
POISTOERO JA VAPAAEHT. VAR.	160 297,34	128 036,45	131 231,69	67 395,21	291 529,03	195 431,66
Poistoero	160 297,34	128 036,45	131 231,69	67 395,21	291 529,03	195 431,66
VIERAS PÄÄOMA	689 126,47	634 742,09	476 298,53	352 421,24	1 165 425,00	987 163,33
Pitkäaikainen	617 203,30	561 319,06	397 008,53	278 347,66	1 014 211,83	839 666,72
Lainat rah.- ja vak.laitoksilta	218 690,30	264 950,68	33 637,53	50 456,33	252 327,83	315 407,01
Liittymismaksut	398 513,00	296 368,38	363 371,00	227 891,33	761 884,00	524 259,71
Lyhytaikainen	71 923,17	73 423,03	79 290,00	74 073,58	151 213,17	147 496,61
Lainat rah.- ja vak.laitoksilta	46 260,48	46 260,48	16 818,80	16 818,80	63 079,28	63 079,28
Ostovelat	15 549,92	18 426,00	52 483,64	48 521,60	68 033,56	66 947,60
Muut velat	1 993,40	1 639,16	1 868,19	1 635,79	3 861,59	3 274,95
Sotuveika	224,54	208,00	224,54	207,54	449,08	415,54
Alv-velka	125,21	2,89			125,21	2,89
Ennakonpidätysvelka	1 643,65	1 428,27	1 643,65	1 428,25	3 287,30	2 856,52
Siirtovelat	8 119,37	7 097,39	8 119,37	7 097,39	16 238,74	14 194,78
Lomapalkkavaraus	8 119,37	7 097,39	8 119,37	7 097,39	16 238,74	14 194,78
VASTATTAVAA YHTEENSÄ	2 018 345,63	1 783 698,11	5 049 612,23	4 231 034,80	7 067 957,86	6 014 732,91



### 3.5. Kuntaliitossopimusten tavoitteiden toteutuminen

Mietoisten ja Mynämäen kuntaliitossopimuksessa asetettiin uudelle kunnalle ja sen kehittämiselle tavoitteita. Alla on selvitetty tavoitteiden toteutumista toisena liitosvuonna 2008. Otsikot ja tavoitetekstiosuudet ovat samat kuin kuntaliitossopimuksessa ja suluissa oleva numerointi vastaa kuntaliitossopimuksen numerointia. Selvitys toteutumisesta on *sisennettyinä kursivilla*.

#### Uuden kunnan kehittämisen tavoitteet (2.)

##### Uuden kunnan asema ja yhteistyökumppanit (2.1.)

Yhdistymisellä pyritään toiminnallisesti ja taloudellisesti nykyisiä kuntia vahvempaan kuntakokonaisuuteen, joka hyödyttää nykyisten kuntien alueella asuvaa väestöä tasapuolisesti.

Uudelle kunnalle tavoitellaan alueellisena keskuksena vahvistuvaa asemaa.

Yhdistymisen kautta syntyvillä voimavaroisuuksilla tavoitellaan tehokkaampaa elinkeinopolitiikkaa ja pyritään sitä kautta vahvistamaan uuden kunnan toimintaedellytyksiä. Erityinen huomio uudessa kunnassa kohdistetaan väestön ikääntymisen tuomiin haasteisiin ja osaavan henkilökunnan rekrytointiin.

Kuntalaisten vaikutusmahdollisuuksia pyritään tehostamaan ja monipuolistamaan hyödyntämällä uusia informaatiokanavia ja osallistumismuotoja.

*Lizelius-kodin yleisellä osastolla hoidettavien omaisille tehtiin vuonna 2008 asiakastytyväisyyskysely osaston palvelun tasosta.*

*Päivähoidossa tehtiin asiakastytyväisyyskysely kaikkien olevien lasten vanhemmille marraskuussa 2008.*

Uusi kunta kehittää rakentavaa ja syventävää yhteistyötä lähikuntien kanssa meneillään olevassa kunta- ja palvelurakennemuutoshankkeessa ja seutuyhteistyössä ottaen huomioon niissä asukkaiden luonnolliset asiointi- ja työssäkäyntisuunnat.

*Perusterveydenhuollon yhteistoiminta-alueesta valmisteltiin sopimus Askaisten, Lemun, Maskun, Nousiaisten ja Mynämäen kuntien kesken. Sopimus kariutui Maskun kunnan päätettyä vetäytyä yhteistyöstä. Vuonna 2009 neuvotteluja on jatkettu Maskun kunnan päätettyä muodostaa yhteistoiminta-alue Nousiaisten ja Mynämäen kuntien kanssa.*

*Mynämäen ja Nousiaisten perusterveydenhuollon, vanhusten huollon ja erikoissairaanhoidon kustannuksista tehtiin selvitys ns. Maisema-mallilla.*

*Kansalaisopistopalvelut on 1.1.2009 alkaen ostettu Raision työväenopistolta. Myös ympäristönsuojelutehtävät ostetaan Raision kaupungilta.*

*Lounais-Suomen käsi- ja taideteollisuusoppilaitos liitetään Rasekoon vuoden 2010 alusta.*

## **Palvelujen kehittämistavoitteet (2.2)**

Uuden kunnan palvelujärjestelmä perustetaan laadukkaan ja kustannustehokkaan palvelumallin pohjalle.

Palvelut järjestetään niin, että ne ovat saatavissa mahdollisimman läheltä ja että ne edistävät asukkaiden asumisviihtyvyyttä ja yritysten työvoiman rekrytointia koko kunnan alueella.

Palvelutavoitteiden toteutumista tuetaan palvelujen saamista nopeuttavalla päätösvallan siirrolla ja soveltamalla käyttäjädemokratiaa sekä kehittämällä raportointia ja seuranta.

*Kunnan palvelustrategiaa on valmisteltu useilla valtuustoseminaareissa päättyneen valtuustokauden lopulla. Valmistelua jatketaan uuden valtuustokauden alkaessa keväällä 2009. Palvelustrategia on tarkoitus hyväksyä kunnanvaltuustossa kesällä 2009.*

## **Infrastruktuurin kehittämistavoitteet (2.3)**

Uuden kunnan liikenne- ja viestintäinfrastruktuuria kehitetään alueen tulevaisuuden mahdollisuuksia vahvistavalla ja sisäistä saavutettavuutta tasapuolisesti parantavalla tavalla.

*Keskusta-alueen tiejärjestelyjen parannushanke käynnistyy kesällä 2009 Tiehallinnon saatua ns. elvyttämisrahaa hankkeen toteuttamiseen.*

Kunnallisteknistä kaavoitus- ja rakentamisinfrastruktuuria kehitetään tarkoituksena asumiselle ja elinkeinojen harjoittamiselle tarjottavat hyvät mahdollisuudet koko kunnan alueella.

*Vuoden 2008 aikana on hyväksytty useita kaavamuutoksia, joilla turvataan kunnan teollisuustonttien ja omakotitonttien tarjonta lähivuosien ajaksi.*

*Keskusta-Asemanseudun osayleiskaavan laatiminen on käynnistynyt alkuvuonna 2009. Osayleiskaavan on tarkoitus olla valmis joulukuussa 2010.*

Kutakin aluetta kehitetään sille luontaisesti sopivalla tavalla.

Pääteiden valtatie 8:n ja Kustavintien hyödyntäminen elinkeinoelämän kehittämisessä huomioidaan.

## **Kehittämishankkeet (4.2.5)**

Uuden kunnan toimintoja ja infrastruktuuria kehitetään palvelujen laatua ja saavutettavuutta sekä asumisen ja elinkeinotoimintojen edellytyksiä kohottavasti molempien nykyisten kuntien alueilla alueitten luonteeseen parhaiten soveltuvalla tavalla.

Uuden kunnan oma kaavoituspolitiikka sekä lämpö-, vesi-, viemäri- ja muiden kunnallisteknisten verkostojen rakentaminen toteutetaan ottaen huomioon kunnan kaikille alueille yhteiset tarpeet ja erilaisten alueiden erityistarpeet ko. alueiden kannalta tasapuolisesti. Näiden periaatteiden mukaisesti uusi kunta panostaa myös vuokra-asuntotuotantoon molempien nykyisten kuntien alueilla.

*Vapo Oy aloitti kaukolämpöverkon rakentamisen kesällä 2008. Verkko valmistuu kevään 2009 aikana.*

*Vesi- ja viemäriverkostoa on laajennettu uusille asuntoalueille ja saneerattu vanhoilla alueilla.*

## **Talous (4.3)**

### **Taloudenpidon yleiset periaatteet (4.3.1)**

Uuden kunnan taloutta hoidetaan suunnitelmallisesti ja reaalisesti käytettävissä olevien voimavarojen puitteissa.

Uuden kunnan taloudenhoidon tavoitteena on, että kunnan vuosikate on tasolla, joka vastaa suunnitelman mukaisia poistoja.

*Kuntaliitoksen hengen mukaisesti yhdistymisavustus on tarkoitus käyttää lähes kokonaan investointien rahoittamiseen ja lainojen lyhennyksiin. Vuosikatteen tulisi olla poistojen ja yhdistymisavustuksen suuruinen. Vuonna 2008 tavoite toteutui eli vuosikate on enemmänkin kuin poistojen ja yhdistymisavustuksen suuruinen.*

Uuden kunnan tuloveroprosentti säilytetään kilpailukykyisellä tasolla muihin vastaaviin kuntiin ja maakunnan keskitasoon verrattuna.

*Mynämäen kunnan tuloveroprosentiksi on marraskuussa päätetty 19 % vuodeksi 2009. Varsinais-Suomen maakunnan kuntien keskimääräinen veroprosentti on 18,17 % ja koko maan 18,59 %.*

*6000 - 10.000 asukkaan kuntien keskimääräinen veroprosentti on 19,22 %.*

*Naapurikuntien veroprosentit ovat: Masku 16,5 %, Nousiainen 18,25 %, Rusko 17,5 % ja Raisio 17,5 %.*

Uuden kunnan alueella noudatetaan yhteistä taksa- ja maksupolitiikkaa. Kunnalliset johtosäännöt sekä niiden luonteiset eri lakien nojalla annetut säännöt ja kunnallisten maksujen taksat kuten jätehuolto-, rakennusvalvonta-, maa-aineslupa- ja vesi- ja jätevesimaksut tarkistetaan kuntajakolain 31 §:n mukaisesti uutta kuntajakoa vastaavaksi.

*Taksat ja maksut on tarkistettu uutta kuntajakoa vastaavaksi viimeistään vuoden 2007 aikana.*



### Yhdistymisavustusten käyttö (4.3.2)

Uusi kunta saa kuntajakolain 38 §:ssä tarkoitettua laskennallista yhdistymisavustusta vuosina 2007 – 2011 yhteensä noin 4 745 200 euroa.

Investointi- ja kehittämishankkeiden tukea haetaan erikseen kuntajaotuksen muutoshakemuksen yhteydessä. Kuntajakolain mukaan tuen enimmäismäärä on 1 700 000 euroa.

*Yhdistymisavustusta ja korvausta valtionosuuden menetyksestä saatiin oletettu määrä vuosille 2007 –2011. Yhdistymisavustus yhteensä 4 747 032 (josta korvaus valtionosuuksien menetyksestä 182 606).*

*Yhdistymisavustus on maksettu ja maksetaan kunnalle seuraavasti:*

<i>vuosi 2007</i>	<i>1.643.213 euroa</i>
<i>vuosi 2008</i>	<i>1.314.570 euroa</i>
<i>vuosi 2009</i>	<i>987.927 euroa</i>
<i>vuosi 2010</i>	<i>657.286 euroa</i>
<i>vuosi 2011</i>	<i>144.036 euroa</i>
<i>yhteensä</i>	<i>4.747.032 euroa</i>

*Investointi- ja kehittämishankkeiden tukea kunnalle myönnettiin alun perin yhteensä 800 000 (tukea ei siis saatu kuntajakolain mukaista enimmäismäärää) seuraaviin kohteisiin:*

<i>Dementiaosaston rakentaminen</i>	<i>280 000 €</i>
<i>Palvelutalo Koivulehto</i>	<i>260 000 €</i>
<i>Palvelutalo Häävuori</i>	<i>260 000 €</i>

*Kunnan hakemuksesta ja sisäasiainministeriön ja valtiovarainministeriön päätöksillä tuki on myönnetty alkuperäisestä hakemuksesta poiketen seuraaviin kohteisiin :*

<i>Vanhusten dementiayksikkö</i>	<i>410.000 euroa</i>
<i>Palvelutalo Koivulehto</i>	<i>260.000 euroa</i>
<i>Lounais-Suomen käsi- ja taideteollisuusoppilaitoksen tilojen saneeraus päiväkodiksi</i>	<i>130.000 euroa</i>

*Investointi- ja kehittämishankkeiden tukea on maksettu kunnalle em. hankkeisiin vuonna 2008 yhteensä 188.751,04 euroa.*

Yhdistymisavustus ja investointi- ja kehittämishankkeiden tuki jaetaan jäljempänä esitetyn koriajattelun mukaisesti seuraavasti (jako esitetty kuntaliitossopimuksen mukaisena, investointi- ja kehittämishankkeiden tukea ei siis saatu esityksen mukaisena (1,7 M€) vaan 800.000 euroa)):

## 1. Vanhustenhuolto, sosiaali- ja terveystoimi

Palvelutalot Mietoisissa Koivulehto ja Mynämäessä Häävuori, dementiayksikön uudistaminen sekä muun avopalvelun kehittäminen Mietoisissa ja Mynämäessä.

Yhdistymisavustuksesta 2,3 M € ja 1,02 M € investointi- ja kehittämishankkeiden tukea.

*Dementiaosaston rakentamishanke on käynnistynyt siten, että alueen kaavamuutos on hyväksytty ja hankkeen hankesuunnitelma on hyväksytty kunnanvaltuustossa 17.12.2007. Rakennushankkeen toteuttajat on valittu teknisen lautakunnan kokouksessa 11.3.2009.*

*Mynämäen Vanhustentaloyhdistys on ostanut kunnan myöntämällä avustuksella Koivulehdon rakennukset. Peruskorjaushanke ei ole käynnistynyt.*

## 2. Päivähoito, koulutoimi ja liikunta

Olemassa olevat nykyiset päiväkodit, päivähoitopisteet ja koulut säilytetään ja niitä kehitetään molemmissa nykyisissä kunnissa.

Yhdistymisavustuksesta 1,5 M €.

*Lounais-Suomen käsi- ja taideteollisuusoppilaitoksen tiloihin saneerattu päiväkotivaahterämäki on aloittanut toimintansa elokuussa 2008.*

*Hiekkatekonurmikentän rakentaminen Laurin koulun viereen on taloussuunnitelmassa vuosina 2009-2010. Hankkeen kokonaiskustannusarvio on 490.000 euroa, johon on haettu avustusta lääninhallitukselta ja Suomen Palloliitolta yhteensä 150.000 euroa.*

## 3. Elinkeinojen vahvistaminen

Teollisuuskiinteistön osakepääoman vahvistaminen ja teollisuusalueiden myyntikuntoon saattaminen, teollisuusalueiden markkinoinnin lisääminen molempien nykyisten kuntien alueella.

Matkailun kehittäminen molemmissa nykyisissä kunnissa ja kuntien yhteisen yleiskaavan laatiminen.

Investointi- ja kehittämishankkeiden tuesta 680 000 euroa.

*Teollisuuskiinteistö Oy:n taloustilanne on parantunut eikä enää edellytä osakepääoman vahvistamista.*

*Keskusta-Aseman seudun osayleiskaavan laadinta on käynnistynyt ja kaava on tarkoitus hyväksyä joulukuussa 2010. Kaava työn pohjaksi on hyväksytty maankäytön kehittämissuunnitelma.*

*Vuonna 2008 luovutettiin Mynämäen aluella 4 ja Mietoisten alueella 2 yritystonttia.*

*Investointi- ja kehittämishankkeiden tukea haettuun tarkoitukseen ei myönnetty.*

#### **4. Kunnallistekniikan toteuttaminen teollisuusalueille**

Yhdistymisavustuksesta 345.200 euroa.

*Mietoisten Perkkoon alueen viemäröintihanke on taloussuunnitelmassa vuodella 2011.*

#### **5. Henkilöstöjärjestelyt ja henkilöstön koulutus**

Yhdistymisavustuksesta 600.000 euroa.

*Henkilöstöjärjestelyihin (eläkekompensatioihin) on käytetty ja käytetään tämän hetkisten päätösten mukaan vuosina 2007 - 2009 yhteensä 289.503 euroa (neljä henkilöä).*

Uusi kunta asettaa tavoitteeksi, että kunnan omin varoin ja tiehallinnon mahdollisesti myöntämällä avustuksella toteutetaan kevyen liikenteen väylä taajamien välillä (Mynämäki kk - Tavastila – Pyhe – Mynämäki kk).

*Mynämäki kk – Mietoinen kevyenliikenteen väylän rakentamiseen on määrärahavaraus taloussuunnitelmassa vuodelle 2012 ja Huoli-Pyhe välille vuodelle 2013.*

Uusi kunta pyrkii siihen, että uuden kunnan investoinnit vuositasolla olisivat 2,5 - 3 miljoonan euron suuruusluokkaa.

*Vuosien 2008 – 2013 investointisuunnitelmassa määrärahavaraukset (netto) ovat seuraavat:*

2008	2.210.226 €
2009	2.040.500 €
2010	2.081.000 €
2011	1.949.000 €
2012	2.417.000 €
2013	2.817.000 €

#### 4. Tilinpäätöksen allekirjoitus ja tilinpäätösmerkintä

Mynämäki 30.3.2009

---

Seija Österberg  
kunnanjohtaja

Mynämäen kunnanhallitus

<hr/>	<hr/>
<hr/>	<hr/>
<hr/>	<hr/>
<hr/>	<hr/>
<hr/>	<hr/>
<hr/>	<hr/>

#### TILINTARKASTAJAN MERKINTÄ TILINTARKASTUKSESTA

Tilinpäätös on laadittu hyvän kirjanpito-tavan mukaisesti

Mynämäki . . .2009

JHTT Eero Pekonen  
Oy Audiator Ab

#### 4.1. Luettelo käytetyistä kirjanpitoKirjoista:

Tasekirja  
 Tase- ja liitetietojen erittelyt  
 Pääkirja  
 Päiväkirja  
 Ostoreskontra  
 Myyntireskontra  
 Palkkakirjanpito  
 Pysyvien vastaavien kirjanpito

Käytetyt tositelajit:

<b>Tositelaji</b>	<b>Nimitys</b>
ALKUS	Alkusaldot
KOMTOS	Käyttöomaisuustos.
L10	MR, YLEISHALLINTO
L20	MR, SOSIAALITOIMI
L21	MR, Terveystoimi
L50	MR, Sivistys
L70	MR, Tekninen toimi
L71	MR, Vesihuoltolaitos
L75	Myyntilaskut/rvmaksu
LPA	Myyntilaskut/päiväh.
LSOSE	Sosiaali-E
LTK	Terveyskeskus/EFFICA
LVA	Myyntilaskut/Vanhust
LVE	Myyntilaskut/Kom/ves
MATKA	Populus matkalaskut
MR99	MR-koodin vaihto
MRAHA	Määrärahat
MRMANU	Manuaalisuoritukset
MRVIIT	Viitesuoritukset
MUISTI	Muistiot
MUISTT	Muistiot tilinpäätös
OMAKSU	Ostoreskontran maksu
OSTO	Ostolaskut, Rd
PALKAT	Palkat
PANKKI	Pankin tiliotteet
RONDO	Ostolasku, Rondo
SONEKV	Sonet, keskusvarasto
SONELK	Sonet, lääkevarasto
SOSTYÖ	Sosiaalityö/kp
VESI	Vesilaskut/sisäiset

Tasekirja säilytetään pysyvästi sidottuna. Tositteet ovat paperitositteina, skannattuina dokumentteina tietovälineellä ja atk-tulosteina. Tositteiden ja muun aineiston säilytysaika on 10 vuotta.