

MYNÄMÄEN KUNNAN
TILINPÄÄTÖS
2010



Kunnanhallitus 28.3.2011 § 92
Kunnanvaltuusto 20.6.2011 § 33

SISÄLLYS

1	TOIMINTAKERTOMUS.....	5
1.1	Kunnanjohtajan katsaus.....	5
1.2	Kunnan hallinto ja siinä tapahtuneet muutokset.....	6
1.3	Yleinen ja oman alueen taloudellinen kehitys.....	8
1.4	Olellaiset muutokset kunnan toiminnassa ja taloudessa.....	9
1.5	Kunnan henkilöstö.....	12
1.6	Ympäristötekijät.....	12
1.7	Selonteko kunnan sisäisen valvonnan järjestämisestä.....	14
1.8	Vuoden 2010 toiminnan arviointi.....	16
1.9	Tilikauden tuloksen muodostuminen ja toiminnan rahoitus.....	19
1.9.1	Tilikauden tuloksen muodostumien.....	19
1.9.2	Toiminnan rahoitus.....	20
1.9.3	Rahoitusasema ja sen muutokset.....	21
1.10	Kokonaistulot ja –menot.....	22
1.11	Kuntakonsernin toiminta ja talous.....	23
1.11.1	Yhdistelmä konsernitilinpäätökseen sisältyvistä yhteisöistä ...	23
1.11.2	Konsernin toiminnan ohjaus.....	23
1.11.3	Olellaiset konsernia koskevat tapahtumat.....	23
1.11.4	Selonteko konsernivalvonnan järjestämisestä.....	24
1.11.5	Konsernitilinpäätös ja sen tunnusluvut.....	25
1.12	Kunnanhallituksen esitys tilikauden tuloksen käsittelystä.....	27
2	TALOUSARVION TOTEUTUMINEN.....	28
2.1	Kunnanhallitus.....	28
2.2	Perusturvalautakunta.....	31
2.3	Sivistyslautakunta.....	42
2.4	Tekninen lautakunta.....	50
2.5	Tuloslaskelmaosan toteutumisvertailut.....	57
2.6	Investointiosan toteutumisvertailut.....	58
2.7	Rahoitusosan toteutumisvertailu.....	60
2.8	Yhteenveto valtuuston hyväksymien määrärahojen tuloarvioiden toteutumisesta.....	61
3	TILINPÄÄTÖSLASKELMAT.....	62
4	TILINPÄÄTÖKSEN LIITETIEDOT.....	71

4.1	Tilinpäätöksen laatimista koskevat liitetiedot.....	71
4.2	Tuloslaskelman liitetiedot	73
4.3	Taseen liitetiedot.....	78
4.4	Vakuuksia ja vastuusitoumuksia koskevat liitetiedot	86
4.5	Henkilöstöä koskevat liitetiedot.....	88
4.6	Muiden eriytettyjen yksiköiden tilinpäätöslaskelmat	89
5	TALOUDELLISTEN TUNNUSLUKUJEN LASKENTAKAAVAT.....	92
6	LUETTELO KÄYTETYISTÄ KIRJANPITOKIRJOISTA JA TOSITESARJOISTA .	93
7	TILINPÄÄTÖKSEN ALLEKIRJOITUS	95

1 TOIMINTAKERTOMUS

1.1 Kunnanjohtajan katsaus

Vuosi 2010 oli kiireinen toiminnallisten muutosten valmisteluvuosi. Merkittävä ja paljon työtä aiheuttanut rakenteellinen uudistus oli perusturvakuntayhtymä Akselin perustaminen, sen toiminnan valmistelu sekä muutokseen liittyvien tukipalvelujen uudelleenorganisointi. Tämä uudistustyö näkyi kaikissa toiminnoissa ja jatkuu vielä vuosia. Henkilökunnalle kulunut vuosi oli hyvin raskas.

Synkistä ennusteista huolimatta talous pysyi tasapainossa. Myönteistä oli verotulojen arvioitua parempi kehitys. Verotulot kasvoivat yhteensä 1,5 %. Kasvu selittyi kiinteistöverotuoton kasvulla, kun kiinteistöveroprosentteja nostettiin lainsäädännön muutosten mukaisessa suhteessa. Myös yhteisöveroihin vaikutti kuntien jako-osuuden väliaikainen nosto 10 %:lla. Kunnan tulovero sen sijaan väheni 0,7 %. Valtionosuudet vähenivät edellisvuodesta 7,7 %. Väheneminen selittyi Lounais-Suomen käsi- ja taideteollisuus opiston yhdistämisestä osaksi Raision seudun koulutuskuntayhtymää.

Toimintakulut kasvoivat yhteensä 2,4 %, kun edellisenä vuonna kasvu oli vain 0,7 %. Suurimmat kuluja kasvattavat erät olivat erikoissairaanhoidon ostopalvelut sekä Akselin perustamiseen liittyvät kustannukset, jotka kirjattiin Mynämäen kunnan kirjanpitoon.

Vuosikate oli 2.862.000 euroa ja ylijäämää kirjattiin n. 1.405.000 euroa. Ilman 657.285 euron yhdistymisavustusta, ylijäämä olisi ollut 747.715 euroa. Ylijäämä riitti kattamaan poistot, muttei kokonaan nettoinvestointeja. Uutta pitkäaikaista lainaa ei viime vuonna otettu. Lainamäärä vuoden lopussa oli 5.571.660 euroa eli 688 euroa/asukas, mikä on huomattavasti alle valtakunnallisen keskiarvon 2.005 euroa/asukas.

Investoinnit olivat yhteensä 2.519.000 euroa. Kuntaliitoksen investointiavustusta ja perintövaroja käytettiin investointeihin n. 456.000 euroa, joten investointien nettosummaksi jäi 2.062.801 euroa. Suurimmat yksittäiset investointikohteet olivat kesällä valmistunut tekonurmikenttä ja vuoden lopussa valmistunut dementiaosaston laajennus. Vesihuoltolaitoksen investointeihin käytettiin n. 350.000 euroa

Omakotitontteja luovutettiin 13 kpl ja teollisuustontteja 3 kpl. Rakentaminen kunnassa jatkui vilkkaana. Keskustaan valmistunut yksityisen monitoimihalli luo uudenlaiset puitteet monipuoliselle harrastustoiminnalle.

Vuoden lopussa työttömiä oli 317 (8,3 %), mikä on hieman vähemmän kuin vuosi sitten (323/8,4 %).

Vuosi oli haasteellinen, mutta siitä selvitettiin hyvin. KIITOS venyvälle ja ammattitaitoiselle henkilökunnalle sekä luottamushenkilöille sujuvasta yhteistyöstä ja kehitysmuonnteisyydestä.

Seija Österberg, kunnanjohtaja

1.2 Kunnan hallinto ja siinä tapahtuneet muutokset

Paras-lain mukainen perusterveydenhuollon yhteistoiminta-alue muodostettiin Maskun ja Nousiaisten kuntien kanssa siten, että vuoden 2011 alusta yhdistyivät perusterveydenhuolto ja vanhustenhuolto ja vuoden 2012 loppuun mennessä muu sosiaalityö.

Vuoden 2011 alusta varhaiskasvatus siirtyi perusturvalautakunnan alaisuudesta sivistyslautakunnan vastattavaksi ja samalla lautakunnan nimi muutettiin kasvatus- ja sivistyslautakunnaksi.

Kunnanvaltuuston jäsenet toimikaudella 2009 – 2012 ovat seuraavat:

Pj	Pekka Myllymäki, KESK
I vpj	Kari Mäkelä, SDP
II vpj	Vesa Ali-Sippola, KOK
Jäsenet	Aalto Jari, VAS
	Airio Rauno, DemVas (10.5.2010 asti)
	Alatalo Juuso, SDP
	Eeva Tapani, KESK
	Haloila Vesa, SDP
	Hannula Juhani, PS
	Hyrsky-Heikkilä Anna-Liisa, KESK
	Iltanen Marko, KESK
	Immonen Mikko, VAS
	Jaakkola Heikki, KOK
	Kaasinen Sakari, KOK
	Kaplas Hilikka, SDP
	Keskinen Päivi, VAS
	Kylänpää Miia, VIHR
	Käkönen Juha, KOK
	Laine Tapani, KESK
	Laitinen Taina, SDP
	Lassila Hanne, KESK
	Lehto Ari-Pekka, KESK
	Lehto Erkki, KESK
	Lehtonen Esko, KOK
	Palonen Kaino, VAS
	Punta Päivi, KESK
	Rippstein Katja, SDP
	Ristimäki Jukka, KESK
	Strand Eeva, SDP
	Tamminen Ari, VAS (14.6.2010 alkaen)
	Valtanen Suvi, KESK
	Vanhanen Juha, KOK
	Varjonen Petri, SDP
	Vauramo Maija-Lotta, KOK
	Vänni Hanna, KOK
	Yrjälä Kari-Matti, KESK

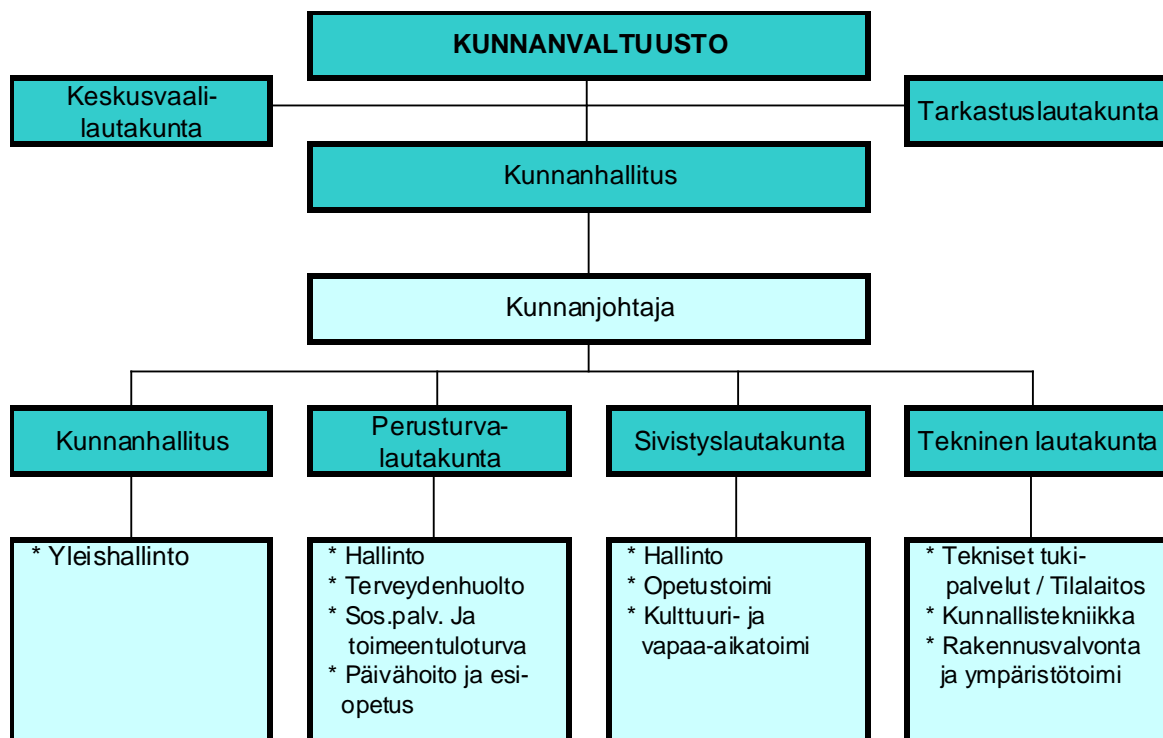
Kunnanhallituksen jäsenet toimikaudella 2009 – 2010 ovat:

Pj	Juha Vanhanen
I vpj	Eeva Strand
II vpj	Marko Iltanen
Jäsenet	Mikko Immonen
	Heikki Jaakkola
	Hanne Lassila
	Ari-Pekka Lehto
	Antti Nuutamo
	Päivi Punta
	Merja Saastamoinen
	Hanna Vänni

Esittelijä	kunnanjohtaja
Sihteeri	hallintojohtaja

Lokakuussa 2008 järjestettiin kunnallisvaalit, jossa valittiin valtuutetut valtuustokaudelle 2009 – 2012.

Kunnan organisaatio koostuu kunnanvaltuustosta, kunnanhallituksesta ja viidestä lautakunnasta.



Tilivelvollisia ovat toimielinten (pl. valtuusto) jäsenet, toimielinten esittelijät sekä tulosalueiden ja tulosyksiköiden päälliköt.

Osastot ja osastopäälliköt

Toimiala	Osasto	Osastopäällikkö
Keskushallinto	Hallinto-osasto	Hallintojohtaja Marja Kärkkäinen
Perusturvatoimi	Perusturvaosasto	Perusturvajohtaja Marita Pettersson
Sivistystoimi	Sivistysosasto	Sivistysjohtaja Arto Jokinen
Tekninen toimi	Tekninen osasto	Tekninen johtaja Timo Oja

1.3 Yleinen ja oman alueen taloudellinen kehitys

Yleinen taloudellinen tilanne

Vuosien 2010 ja 2011 aikana on otettu ja otetaan ensimmäiset askeleet kohti julkisen talouden tasapainottamista. Sovittujen arvonlisäverojen, energiaverojen sekä makeis- ja virvoitusjuomaverojen korottamisen myötä finanssipolitiikka on muuttumassa elvyttävästä kiristäväan suuntaan. Talouskasvun viiriäminen ja toteutettavat veronkorotukset lisäävät julkisen talouden kokonaistuloja ja kokonaismenojen kasvua rajoittavat mm. maltilliset palkankorotukset ja menopuolen elvytystoimien asteittainen purkaminen. Julkisen talouden tila kohenee vuonna 2011 mutta pysyy tuntuvasti alijäämäisenä.

Taluskriisin aiheuttamat vauriot kuntatalouteen näyttäisivät jäävän pelättyä pienemmiksi. Kokonaisverotulot ovat kääntymässä maltilliseen kasvuun yhteisöveron kasvun ja kiinteistöverojen suurten korotusten myötä. Kuntatalouden tilaa on myös parantanut kuntien menokehitys, joka on ollut palvelujen ostoa lukuun ottamatta maltillista. Valtion toimenpiteet (mm. yhteisövero-osuuden nosto ja kansaeläkemaksun poisto) ovat vahvistaneet kuntataloutta akuutin kriisin aikana.

Rahoitusaseman vakauden turvaamiseksi kunnat kiristivät vuoden 2010 verotusta tuntuvasti. Yli puolet kunnista nosti kunnallisveroprosenttiaan vuodelle 2010. Keskimääräinen kunnallisveroaste kohosi 0,4 prosenttiyksiköllä. Valtion säätämän kiinteistöverojen rajojen noston lisäksi kunnat itse tekivät kiinteistöveroihin poikkeuksellisen suuria korotuksia.

Lähivuosina verotulojen arvioidaan kasvavan edelleen kun sekä kunnallisverotulot että yhteisöverotulot kasvavat. Kuntien menopaineet ovat kuitenkin suuret ja erityisesti investointien odotetaan pysyvän korkealla tasolla. Vaikka vuonna 2011 kuntien rahoitusasema vahvistuukin hieman, se säilyy edelleen alijäämäisenä. Kuntatalouden tasapainon kohentaminen ja tarvittavien investointien turvaaminen ilman velan jatkuvaa kasvua edellyttävät sitä, että kulutusmenojen kasvu pysyy jatkossa erittäin maltillisena. Kuntatalouden vakauden kannalta keskeistä on siis kulutusmenojen ja erityisesti palkkamenojen kasvun hallinta. Maltillisten palkkasopimusten merkitys ja henkilöstön määrän kestävä mitoitus korostuvat entisestään.

Kuntatalouden tilanne

Tilastokeskuksen tilinpäätösarvioiden mukaan Manner-Suomen kuntien rahoitusasema parani vuonna 2010. Kuntien yhteenlaskettu vuosikate nousi 2,1 miljardiin euroon, vaikka sen vielä talousarvioissa ennustettiin jäävän alle miljardiin. Suuren osan kasvusta selittää ennakoitua parempi verotulojen kasvu, mutta myös toimintakate heikkeni aiempia vuosia vähemmän. Kuntien lainakanta kasvoi jälleen lähes miljardilla, koska investointeja ja lainojen lyhennyksiä varten jouduttiin ottamaan uutta lainaa. Myös kuntayhtymien taloustilanne parani.

Tilinpäätösarvioiden mukaan kuntien toimintakatteet heikkenivät edellisestä vuodesta 3,8 prosenttia. Verotulojen ja valtionosuuksien euron lisäys ylitti selvästi toimintakatteiden heikkenemisen, mikä näkyy vuosikatteiden kasvuna. Verotulot kasvoivat edellisestä vuodesta 4,0 prosenttia. Ennakoitua myönteisempi kansantalouden ja työllisyyden kehitys on osaltaan vaikuttanut kuntien veropohjan odotettua parempaan kehitykseen.

Vuosikate asukasta kohti oli kunnissa 400 euroa. Edellisenä vuonna vastaava luku oli 337 euroa. Sekä kunnissa että kuntayhtymissä negatiivisten katteiden summa oli noin -4,7 miljoonaa euroa. Vuosikate kattoi 127 prosenttia kuntien ja kuntayhtymien poistoista, mutta vain 42 prosenttia investoinneista.

Investointeihin kunnat arvioivat vuonna 2010 käyttäneensä vajaat 3,8 miljardia euroa. Tämä on 9,6 prosenttia enemmän kuin edellisenä vuonna. Kunnilla investointihyödykkeiden myyntitulot lisääntyivät reippaasti. Poikkeuksellisen suuriin muutoksiin kuntayhtymien investoinneissa ja kuntien investointihyödykkeiden myyntituloissa vaikuttavat toimintojen siirrot kuntien ja kuntayhtymien välillä. Kuntien ja kuntayhtymien investoinneista 39 prosenttia voitiin rahoittaa investointihyödykkeiden myynnillä ja saaduilla rahoitusosuuksilla.

Kuntien ja kuntayhtymien yhteenlaskettu lainakanta oli vuoden 2010 lopussa jo yli 13 miljardia euroa. Tämä on noin 2,3 miljardia euroa enemmän kuin vuotta aikaisemmin. Pitkäaikaisia velkojaan kunnat ja kuntayhtymät lyhensivät 1,3 miljardilla eurolla. Uutta pitkäaikaista lainaa jouduttiin kuitenkin ottamaan yli 3,4 miljardia euroa. Tämä on 43 prosenttia enemmän kuin vuonna 2009. Asukasta kohti lasketun lainakannan keskiarvo Manner-Suomen kunnissa oli 2 005 euroa, kun vastaava suhdeluku edellisenä vuonna oli 1 838 euroa.

Lähteet:
Tilastokeskus
VM:n Taloudellinen katsaus 37a/2010, syyskuu

1.4 Olennaiset muutokset kunnan toiminnassa ja taloudessa

Vuoden 2010 tilinpäätöksen ulkoisten menojen ja tulojen vertailuun vuoteen 2009 vaikuttaa L-S käsi- ja taideteollisen oppilaitoksen (Loskät) siirtyminen Rasekon alaisuuteen. Esimerkiksi oppilaitoksen ateriapalvelujen ja siivouksen tulot muuttuivat ulkoisiksi tuloiksi. Tilinpäätöslaskelmat-kohdassa on esitetty tuloslaskelma, jossa vuoden 2009 luvuista on vähennetty Loskätin toimintatuotot ja toimintakulut.

Toimintatuotot yhteensä kasvoivat edelliseen vuoteen verrattuna 554.178 euroa eli 8,4 %. Myyntitulojen kasvu on noin 548.000 euroa eli 31 %. Kasvusta noin 200.000 euroa johtuu Loskätin ateriahintojen muuttumisesta ulkoisiksi tuloiksi. Kunta sai KHO:n päätöksen perusteella huostaanottoon liittyvän noin 115.000 euron korvauksen toiselta kunnalta. Metsän myynti tulot olivat vuonna 2010 yhteensä noin 168.000 euroa ja edellisenä vuonna noin 54.000 euroa.

Maksutuotot kasvoivat noin 170.200 euroa eli 7,8 %. Kotihoitomaksujen tuloajat muuttuivat valtioneuvoston asetuksella ja se osaltaan lisäsi kunnan maksutuloja. Myös kotihoidon käyntejä on ollut enemmän. Rakennusvalvonnan maksutulot kasvoivat noin 38.000 euroa eli 49,5 %.

Tuet ja avustukset vähenivät noin 20.000 euroa eli 1,4 %. Kuntaliitoksen yhdistymisavustuksen väheni 330.000 euroa. Akselin perustamiseen saatu valtionosuus 250.500 euroa on kirjattu tuloksi Mynämäen kunnan kirjanpitoon tuloslaskelmaan (selvitys jäljempänä).

Vuokratuotot kasvoivat noin 347.200 euroa eli 71 %. Kasvu johtuu Loskätin tilojen vuokran muuttumisesta ulkoiseksi vuokraksi.

Muut toimintatuotot yhteensä vähenivät noin 492.000 euroa eli 65,6 %. Käyttöomaisuuden myyntivoitot olivat yhteensä 118.900 euroa eli 526.700 euroa vähemmän kuin vuonna 2009. Vuoden 2009 voitot johtuivat pääasiassa vuokra-asuntojen siirtymisestä Kunta-asunnot Oy:lle.

Toimintakulut kasvoivat yhteensä noin 967.000 euroa eli 2,4 %. Henkilöstökulut vähenivät noin 872.000 euroa eli 4,1 % Loskätin henkilöstön siirryttyä Rasekon palvelukseen. Palvelujen osto kasvoivat noin 1.431.000 euroa eli 10 %. Suurin on palvelujen ostojen kasvu Varsinais-Suomen sairaanhoitopiiriltä noin 966.000 eurolla. Atk-palvelujen ostot kasvoivat noin 260.000 euroa, joka johtuu Akselin perustamiseen liittyvien kulujen kirjaamisesta Mynämäen kunnan kirjanpitoon/tuloslaskelmaan (selvitys jäljempänä).

Aineet, tarvikkeet ja tavarahankinnat kasvoivat noin 260.000 euroa eli 9,5 %. Lämmitysmenot kasvoivat noin 162.000 euroa eli 43 % ja sähkömenot noin 100.000 euroa eli 24,7 %.

Avustukset kasvoivat 146.000 euroa eli 9,8 %. Lasten kotihoidontuki kasvoi 73.000 euroa eli 17,4 %. Toimeentulotuet vähenivät noin 15.000 euroa eli 3,4 %. Avustukset yhteisöille kasvoi 86.000 euroa eli 71,4 %. Yksityistieavustukset kasvoivat 57.000 euroa. Avustukset sisältää myös Mynämäen Vanhustentaloyhdistykselle maksetun kuntaliitoksen investointi- ja kehittämishankkeiden tuen. Valtion kunnalle maksama investointi- ja kehittämishankkeiden tuki on tulona Tuet ja avustukset kohdassa.

Verotulot yhteensä kasvoivat 320.000 euroa eli 1,5 %. Kunnan tulovero väheni 135.000 euroa eli 0,7 %. Kiinteistöveron tuotto kasvoi 224.000 euroa eli 27,3 %. Kunnan kiinteistöveroprosentteja nostettiin samassa suhteessa kuin muuttuneen lainsäädännön mukaiset alarajat nousivat. Yhteisöveron tuotto kasvoi 231.000 euroa eli 38 %. Kasvu johtuu pääosin kuntien jako-osuuden väliaikaisesta nostosta 10 prosenttiyksiköllä vuosiksi 2009-2011.

Valtionosuudet vähenivät 1.277.000 euroa eli 7,7 %. Väheneminen johtuu Loskätin siirtymisestä Rasekon alaisuuteen. Vuonna 2009 ammatillisen opetuksen valtionosuus oli noin 2,0 milj. euroa. Valtionosuudet kasvoivat vuonna 2010 siten noin 723.000 euroa. Kuntien valtionosuudet kasvoivat mm. sen takia, että kunnille kompensoitiin verovähennysten vaikutus.

Rahoitustuottojen ja -kulojen nettomuutos oli 132.000 euroa eli 119,7 %. Vähennys johtuu lainamäärän vähenemisestä ja korkotason laskusta. Lainoista aiheutuvat korkomenot vähenivät 105.000 euroa edelliseen vuoteen verrattuna.

Vuoden 2010 **vuosikate** on noin 2.862.000 euroa, joka on noin 1.239.000 euroa vähemmän kuin edellisenä vuonna. Poistot ovat noin 1.506.000 euroa. Tilikauden **tulos** on noin 1.356.000 euroa ja tilikauden **ylijäämä** noin 1.405.000 euroa.

Ilman yhdistymisavustusta (657.285 euroa) vuosikate olisi ollut 2.204.580 euroa, tilikauden tulos 698.453 euroa ja tilikauden ylijäämä 747.715 euroa.

Investoinnit olivat yhteensä noin 2.519.000 euroa (brutto). Kuntaliitoksen investointiavustusta ja perintövaroja käytettiin yhteensä noin 456.000 euroa eli nettoinvestoinnit olivat noin 1.993.000 euroa. Suurin investointikohde oli dementiaosaston laajennus, jonka rakennuskustannukset olivat vuonna 2010 yhteensä 1.342.275 euroa. Kokonaiskustannukset olivat 1.686.720 euroa. Vesihuoltolaitoksen investoinnit olivat noin 350.000 euroa. Hiekkatekonurmikentän rakennuskustannukset olivat vuonna 2010 yhteensä 235.000 euroa ja edellisenä vuonna 226.000 euroa eli yhteensä 461.000 euroa. Avustus kentän rakentamiseen oli yhteensä 153.000 euroa, josta 73.000 euroa saatiin vuonna 2010. Loskätin siirryttyä Rasekon alaisuuteen, Mynämäen kunta osti 6 lisäosuutta kuntayhtymästä. Kustannus lisäosuuksista on yhteensä 104.229 euroa. Lisäosuudet maksetaan kolmena vuonna 34.743 euroa/vuosi. Kaikki lisäosuudet on kirjattu vuoden 2010 tilinpäätöksessä ja investointiosassa. Talousarviomääräraha investointiosassa oli 34.743 euroa, joten ylitystä on 69.486 euroa.

Vuonna 2010 ei nostettu uutta pitkäaikaista **lainaa**. Vuoden 2010 aikana lainoja lyhennettiin 1.304.208 euroa. Lainamäärä 31.12.2010 oli 5.571.660 euroa eli 693 euroa/asukas. Koko maassa lainamäärä oli 2005 euroa/asukas.

Vuoden 2010 aikana kunnanvaltuusto hyväksyi nettona yhteensä 322.148 euroa käyttötalouden lisämäärärahoja. Kunnanvaltuusto hyväksyi 14.2.2011 § 5 tilinpäätöksen valmistavan toimenpiteenä eräiden tulosalueiden määrärahaylitykset.

Perusturvakuntayhtymä Akselin perustamiskulut Mynämäen kunnan kirjanpidossa

Akselin perustamiseen haettu ja saatu valtionosuus 250.500 euroa maksettiin Mynämäen kunnalle ja se on kokonaan tuloutettu vuoden 2010 tilinpäätöksessä tuloslaskelmaan.

Perustamiseen liittyviä kuluja on vuonna 2010 maksettu yhteensä 377.286 euroa. Kuntayhtymän johtaja palkkamenot on jaettu osakaskuntien kesken. Muita kuluja kuin em. palkkamenoja on maksettu noin 337.000 euroa. Suurin menoerä on atk-palvelut Akselin talous- ja henkilöstöhallinnon perustamisesta sekä terveystoimen atk-ohjelmien yhtenäistämistä. Lisäksi kulut sisältävät yhteisen puhelinvaihteen ja kulunvalvonta- ja työajanseurantajärjestelmän perustamiskulut.

Vuoden 2010 tilinpäätöksen tuloslaskelma sisältää Akselin perustamiseen liittyviä nettomenoja 102.924 euroa. Summa jaetaan osakaskuntien kesken asukaslukujen suhteessa vuonna 2011. Summa sisältää jonkin verran kuluja, jotka kuuluvat vain Maskun kunnan ja Nousiaisten kunnan maksettavaksi.

1.5 Kunnan henkilöstö

Kunnan vakituisen henkilöstön määrä 31.12. väheni 23 henkilöllä edelliseen vuoteen verrattuna. Väheneminen johtuu Lounais-Suomen käsi- ja taideteollisuusoppilaitoksen siirtymisestä Rasekon alaisuuteen. Kunnan kokonaishenkilöstömäärä 31.12. oli 508 ja vastaavaan aikaan edellisenä vuonna 564. Määräaikaisten lukumäärälle on tyypillistä, että se vaihtelee lähes päivittäin.

Virka- ja työehtosopimusten mukaisesti palkat nousivat 1.2.2010 ns. hinnoittelemattomille kohdennetulla 0,5 %:n järjestelyvaraerällä ja keskitetysti kohdennetulla samapalkkaisuuserällä. Toinen järjestelyvaraerä eli 0,7 %:n suuruinen tuloksellisuuserä jaettiin 1.9.2010 alkaen.

Henkilöstömenot olivat yhteensä 20,4 milj. euroa. Vähennystä edelliseen vuoteen verrattuna oli 4,1 %. Palkkamenot olivat 2,7 % ja henkilöstösivukulut 8,5 % vähemmän kuin edellisenä vuonna. Vähennys johtuu henkilöstömäärän vähenemisestä.

Henkilöstöä koskevat tarkemmat tiedot esitetään erikseen hyväksyttävässä henkilöstötilinpäätöksessä.

1.6 Ympäristötekijät

Mynämäen kunta on edelleen mukana Hiilineutraalit kunnat -hankkeessa (Hinku). Hankkeen kautta

selvitettiin opinnäytetyönä kunnan omistamien kiinteistöjen energiansäästömahdollisuuksia; mahdollisia investointitarpeita ja niiden säästövaikutuksia takaisinmaksuaikoinen. Opinnäytetyönä kerättiin myös tietoa Kivistönmäen alueen asukkailta mahdollisista tulevista energiainvestoinneista.

Lisäksi kunta on mukana CO₂-päästölaskurissa, josta näkee asukkaiden tuottamat hiilidioksidipäästöt. CO₂-päästöraportti löytyy kunnan internetsivuilta.

Mynämäen kunta osallistuu Valonian MINWA-projektiin, joka on Suomen ja Viron yhteistyöhanke. Projektin tarkoituksena on haja-asutusalueiden jätevesikuormituksen minimointi. Projekti kestää vuoden 2011 loppuun. Kunta osallistuu myös Valonian ohjelmakauden 2011-2014 suunnittelutyöhön. Teknisen osaston edustaja (tekninen johtaja) on kutsuttu ilmastonmuutos/energiatehokkuus-työryhmään.

Kunta osallistui Mynälahti-projektiin, joka on Turun ammattikorkeakoulun vetämä hanke Saaristomeren tilan parantamiseksi. Tavoitteena on tehdä Mynälahdesta vesiensuojelun kärkihanke Lounais-Suomessa.

Mynämäen kunta on pyydettyä jäsenenä valtiovarainministeriön asettamassa Rakennettu ympäristö ja asuminen –palvelukokonaisuuden klusteriryhmässä. Kunnan edustajana ryhmässä tekninen johtaja. Ryhmän tehtävänä tuottaa ja mahdollistaa asumiseen ja rakentamiseen liittyviä asiointi-, neuvonta- ja rajapintapalveluja. Ryhmän toimikausi on 1.3.2010 - 28.2.2014.

Mynämäen kunta on vuonna 2007 liittynyt mukaan Itämerihaasteeseen, jonka avulla on tarkoitus parantaa Itämeren tilaa (www.itamerihaaste.net).

Mynämäen kunta on ostanut ympäristönsuojelupalvelut Raision kaupungilta vuoden 2009 alusta alkaen. Ympäristönsuojeluviranomaisena toimii aikaisempien vuosien tapaan tekninen lautakunta.

Ympäristölupia myönnettiin kuusi, joista kolme koski eläinsuojaa, yksi kallion louhintaa ja murskausta, yksi kierrätyspuun vastaanottoa ja murskausta ja yksi poltonesteiden jakeluasemaa. Lisäksi käsiteltiin neljä meluilmoitusta. Mynämäen kunnan alueella tehtiin tarkastuksia yhteensä 119 kpl. Lisäksi on valmisteltu lausuntoja, kuten aluehallintovirastolle (AVI) ympäristölupahakemuksista ja Turun seudun kuntien jätepolitiikka luonnoksesta.

Keväällä toteutettiin teknisen lautakunnan ympäristökatselmuksia asemakaava-alueella, joissa kiinnitettiin huomiota ympäristön siisteyteen ja rakennusten turvallisuuteen. Katselmusten perusteella annettiin kaksi kehoitusta, joista toinen on toteutunut ja toisen käsittelyä jatketaan. Lisäksi vuoden aikana on jouduttu jatkamaan kolmen aikaisemmin todetun kohteen käsittelyä.

Vuonna 2010 käynnistettiin ympäristölupaprojekti vuosille 2011-2013, jossa päivitetään vanhentuneet ympäristöluvat ja luvitetaan kohteet, jotka ylittävät luparajan. Ympäristönsuojelumääräykset tulivat voimaan vuoden 2011 alusta. Huhtikuussa voimaan tullutta taksaa muutettiin lainsäädäntömuutosten

vuoksi. Muutettu taksa tulee voimaan maaliskuussa 2011.

1.7 Selonteko kunnan sisäisen valvonnan järjestämisestä

Sisäisen valvonnan tarkoituksena on varmistaa, että kunnan toiminta on taloudellista ja tuloksellista, päätösten perusteena oleva tieto on riittävää ja luotettavaa ja että lain säännöksiä, viranomaisohjeita ja toimielinten päätöksiä noudatetaan ja että omaisuus ja voimavarat turvataan. Sisäisen valvonnan tulisi toteutua kunnan johtamis-, suunnittelu- ja ohjauksikäytännöissä. Sisäisen valvonnan järjestämisestä vastaa kunnanhallitus. Lisäksi kaikki ne toimielimet ja viranhaltijat, joille on annettu toimivaltaa kunnan varojen käytössä ja jotka toimivat viranomaisina, vastaavat sisäisen valvonnan toteuttamisesta.

Kunnanhallitus hyväksyi laskutus- ja perintäohjeen 14.1.2008 ja uuden sisäisen valvonnan ohjeen 28.1.2008. Työsuojelun toimintaohje hyväksyttiin 14.1.2008 ja kartoitus vaara- ja uhkatilanteiden hallinnasta kunnan eri toimipisteissä tehtiin keväällä 2008. Henkilökunnan perehdyttämisohjeet päivitettiin syksyllä 2008. Tietojärjestelmien käyttösäännöt uusittiin ja uusitut ohjeet tulivat voimaan 1.1.2010.

Kunnan omaisuus ja toiminta on vakuutettu. Vakuutukset ovat ajantasaiset ja kattavat. Vakuutukset on käyty läpi ja tarvittavat tarkistukset ja täsmennykset on tehty vakuutusturvaa koskevassa kunnan ja vakuutusyhtiön välisessä vuosittain pidettävässä neuvottelussa.

Kunta on mukana Turun seudun hankintarenkaassa. Rasion hankintarenkaan toiminta on lopetettu ja siihen kuuluneet kunnat ovat mukana Turun renkaassa. Kunta on mukana myös valtakunnallisessa KL Kuntahankinnat Oy:ssä. Tällä hetkellä Kuntahankinnat Oy:ltä hankitaan atk-laitteita. Hankintavaltuudet on määritelty kunnanhallituksen ja lautakuntien delegointipäätöksillä.

Osastopäälliköt ovat toimittaneet kunnanjohtajalle sisäisen valvonnan ohjeen mukaisen raportin toimialueensa sisäisen valvonnan järjestämisestä ja toteuttamisesta vuodelta 2010. Raportit sisältävät selvitykset viranhaltijapäätöksistä ja niiden täytäntöönpanosta, varastojen ja käteiskassojen tarkastamisesta, liukuvan työajan seurannasta, kehityskeskustelujen pitämisestä, hankintojen suorittamisesta, saatavien perinnästä, sopimusten seurannasta sekä tilastojen teon seurannasta ym.

Viranhaltijapäätökset:

Vuoden aikana osastopäälliköt tekivät Dynasty-asianhallintajärjestelmässä viranhaltijapäätöksiä seuraavasti:

hallintojohtaja	30 kpl
perusturvajohtaja	135 kpl
sivistysjohtaja	33 kpl
tekninen johtaja	39 kpl

Vuosilomia, sairauslomia ym. koskevat KVTES:n mukaiset henkilöstöpäätökset tehdään WebTallennuksessa.

Kunnanjohtaja seuraa päätöksentekoa otosluonteisesti. Osastopäälliköt informoivat kunnanjohtajaa etukäteen tärkeimmistä päätöksistään sähköpostilla.

Osastopäälliköiden toimittamissa raporteissa ei ole huomautettavaa päätöksistä eikä niiden toimeenpanosta. Otto-oikeutta ei viranhaltijoiden päätöksiin ole käytetty.

Varaston ja käteiskassojen tarkastukset:

Käteiskassat ja varastot tarkastettu asianmukaisesti, eikä tarkastuksissa ole todettu epäselvyyksiä.

Liukuvan työajan seuranta:

Kunnassa sovelletaan vanhan Mynämäen kunnan vuodelta 2001 olevaa ohjeistusta liukuvasta työajasta (Khall 8.1.2001/§ 16). Työajan seuranta on hoidettu työasemissa olevalla ohjelmistolla. Työajan seuranta siirtyi vuodenvaihteessa uudelle laiteelle ja työajan seuranta ja liukuvaa työaikaa koskeva ohje uudistettiin (Khall 29.11.2010/§ 349). Vuoden 2011 alussa siirryttiin koko Akselin alueella yhteiseen kulunvalvonta- ja työajanseurantajärjestelmään.

Talousyksikön työmäärää lisäsi perusturvakuntayhtymä Akselin valmisteluun liittyvät ylimääräiset työt. Talousyksikön ylityömäärä on merkittävä. Samoin uimahallin työntekijät tekevät lähes ympäri vuoden huomattavan määrän ylitöitä.

Kehityskeskustelut:

Muilla osastoilla kehityskeskustelut on käyty, mutta perusturvaosastolla on todettu vielä joitakin puutteellisuuksia. Kehityskeskustelut tulee käydä kuluvan vuoden helmikuun loppuun mennessä.

Muuta huomioitavaa:

Kunnanviraston johtoryhmässä on säännöllisesti käyty lävitse erinäisiä ongelmatilanteita ja niiden johdosta on tehostettu sisäistä valvontaa ja ohjeistusta:

Rekrytointia koskevaa ohjeistusta on täsmennetty ja ennen työhönottoa esimiehen tulee vaatia työntekijältä pätevyyttä osoittavat opintotodistukset. Näin pyritään varmistamaan, ettei palkata tehtävään muodollista pätevyyttä vailla olevia henkilöitä. Määräys on lisätty myös hallintosääntöön.

Vuosilomia myönnettäessä sijaisjärjestelyihin tulee kiinnittää huomiota entistä enemmän niin, että myös

kesän aikana laskut käsitellään ja hyväksytään hallintokunnissa asianmukaisesti ja saadaan maksuun ajoissa. Toisiaan sijaistaville henkilöille ei tule myöntää vuosilomaa samaan aikaan silloin, kun työjärjestelyt sitä edellyttävät.

Määräaikaisuuden perusteiden kirjaamiseen on kiinnitettävä entistä enemmän huomiota määräaikaisia työ- ja virkasuhteita käytettäessä.

Toimitilojen kuntoa seurataan jatkuvasti mm kosteusvaurioiden aiheuttamien terveysongelmien minimoimiseksi.

Saatavien perintää tulee tehostaa entisestään.

Sisäisen valvonnan ohje ei kaikilta osin ole johdonmukainen ja sen tarkistaminen on valmistelussa.

Perusturvakuntayhtymä Akselin valmistelu lisäsi henkilökunnan työmäärää lähes jokaisella sektorilla.

1.8 Vuoden 2010 toiminnan arviointi

Kuntastrategia on vuoden 2010 aikana toteutunut seuraavasti. *Väliotsikot* ovat kuntastrategiassa kirjattuja strategisia tavoitteita:

Mynämäki; elinvoimainen ja kilpailukykyinen aluekeskus Turun seudulla

Kunnan väkiluku vuoden lopussa oli 8044, mikä on + 1 henkeä edellisvuoteen verrattuna.

Kunnanhallituksen asettaman työryhmän valmisteleva luonnos maapoliittisesta ohjelmasta valmistui loppuvuodesta ja siitä on tarkoitus pitää valtuuston iltakoulu maaliskuun lopulla ennen ohjelman hyväksymistä.

Kunnan tonttivaranto on hyvä ja vapaita tontteja löytyy eri puolilta kuntaa. Sunilan III alueen asemakaavalla saatiin 43 uutta omakotitonttia. Kaavamuutoksen myötä uuden monitoimihallin rakennustyöt alkoivat syksyllä ja halli valmistui helmikuussa 2011.

Asuintontteja luovutettiin yhteensä 13 ja teollisuustontteja 3.

Kunta on osallistunut Turun seudun Paras-yhteistyöhön sekä rakennemallityön valmisteluun.

Paras-puitelain edellyttämä perusterveydenhuollon ja siihen liittyvien sosiaalipalvelujen yhteistoiminta-alue muodostettiin perustamalla Maskun, Mynämäen ja Nousiaisten kuntien muodostama perusturvakunta-

yhtymä Akseli. Valmistelutyö eteni hyvässä yhteishengessä sitä varten nimetyn ohjausryhmän johtamana.

Samassa yhteydessä yhdistettiin Maskun, Mynämäen ja Nousiaisten kunnan sekä perusturvakuntayhtymä Akselin puhelinvaihdopalvelut. Mynämäen taloushallintoyksikkö myy taloushallinnon ja palkanlaskennan palvelut Akselille ja palkanlaskennan palvelut Nousiaisten kunnalle.

HINKU –hankkeen puitteissa käynnistettiin selvitys kyläkoulujen lähiympäristön kiinnostuksesta aluelämpöratkaisujen käyttämiseen ja/tai toteuttamiseen. Tavoitteena olisi korvata fossiiliset polttoaineet uusiutuvilla energialähteillä. Mynämäelle räätälöity Kimppakyyti-palvelu valmistui loppuvuodesta ja teknisen toimen viranhaltijat koulutautuvat energiakatselmointien edellyttämää tutkintoa varten. Yhdistyksille järjestettiin ideointi-ilta ilmastonmuutoksen hillitsevien toimenpiteiden keräämiseksi. Hankkeen kautta Mynämäen kunta on edelleen saanut uusia yrityskontakteja sekä positiivista palautetta myös valtakunnan mediassa.

Uudistuva palveluverkko

Mynämäen käsi- ja taideteollisuusopisto siirtyi osaksi Raision seudun koulutuskuntayhtymää vuoden alussa.

Perusturvakuntayhtymä Akselin palvelutasosuunnitelmassa määriteltiin vuosien 2011- 2012 palveluverkko.

Sitoutunut ja osaava henkilöstö

Henkilökunnan työhyvinvointi on olennainen menestystekijä. Keväällä järjestettiin MUKAVA–hankkeen kautta kaksi koko henkilöstölle tarkoitettua koulutustilaisuutta. Toisen aiheena oli Muutos ja oppiminen – muutoksen prosesseja yksilön ja organisaation näkökulmasta. Toisen koulutuksen aiheena oli Työyhteisötaidot.

Henkilökunnan kokonaislukumäärä väheni 13,7 %:lla (tilanne 31.12.) verrattuna edelliseen vuoteen. Väheneminen johtuu Loskätin siirtymisestä Rasekon alaisuuteen. Kokonaislukumäärä sisältää myös määräaikaiset ja sijaiset, joiden määrä vaihtelee. Lähemmin henkilöstöön liittyvää tietoa on myöhemmin erikseen käsiteltävässä henkilöstötilinpäätöksessä.

Henkilöstöön liittyvät tavoitteet eivät ole toteutuneet strategian kirjausten mukaisesti. Akseli aiheutti niin paljon muutoksia henkilöstössä ja työnkuviissa, että organisaatio ja työyhteisöt eivät ole vielä toimivia. Jatkuvat muutokset verottavat ymmärrettävästi henkilöstön voimavaroja ja yhteistyöhön sitoutumisessa on ajoittain toivomisen varaa koko kunnassa.

Tasapainoinen talous

Vuosikate kattaa poistot, mutta ei kaikkia nettoinvestointeja. Uutta lainaa ei nostettu. Lainamäärä vuoden lopussa oli 688 euroa/asukas, mikä on selvästi alle maan keskiarvon (2.005 euroa/asukas). Tulokseen sisältyy vielä yhdistymisavustusta 657.285 euroa. Yhdistymisavustus loppuu kokonaan vuonna 2012, mikä tulee ottaa huomioon toimintoja tehostamalla ja sopeuttamalla tulo-rahoitukseen.

Määräaikainen kuntien yhteisöveron jako-osuuden nosto 10 prosenttiyksiköllä päättyy vuonna 2011. Kunnan yhteisöveron määrä vähenee vuonna 2012.

Taantuma ei viime vuonna iskenyt kuntaan ennustetulla tavalla. Verotulot kasvoivat yhteensä 1,5 %. Kiinteistövero- ja kuntien yhteisöverosuuden määräaikainen korotus vaikuttivat verotulojen kehittymiseen, sillä tulovero väheni – 0,7 %. Työttömyystilanne säilyi lähes edellisvuoden lopun tasolla.

Yhteenvetona voidaan todeta, että kunnan päätökset ja toiminta vuonna 2010 vastasivat kuntastrategian tavoitteita.

1.9 Tilikauden tuloksen muodostuminen ja toiminnan rahoitus

1.9.1 Tilikauden tuloksen muodostumien

TULOSLASKELMA	2010	2009
	1 000 €	1 000 €
Toimintatuotot	7 126	6 571
Toimintakulut	-41 380	-40 413
Toimintakate	-34 254	-33 842
Verotulot	21 719	21 399
Valtionosuudet	15 376	16 653
Rahoitustuotot ja -kulut		
Korkotuotot	16	14
Muut rahoitustuotot	124	101
Korkokulut	-108	-212
Muut rahoituskulut	-10	-12
Vuosikate	2 863	4 101
Poistot ja arvonalentumiset	-1 506	-1 596
Tilikauden tulos	1 357	2 505
Tilinpäätössiirrot	49	16
Tilikauden voitto/tappio	1 406	2 521
Tuloslaskelman tunnusluvut	2010	2009
Toimintatuotot/Toimintakulut, %	17,2 %	16,3 %
Vuosikate/Poistot, %	190,1 %	257,0 %
Vuosikate, €/asukas	355,9	509,9
Asukasmäärä	8 044	8 043
Tuloslaskelman tunnusluvut ilman yhdistymisavustusta	2010	2009
Yhdistymisavustus, 1 000€	657	988
Vuosikate	2 206	3 113
Toimintatuotot/Toimintakulut, %	15,6 %	13,8 %
Vuosikate/Poistot, %	146,5 %	195,1 %
Vuosikate, €/asukas	274,2	387,0

1.9.2 Toiminnan rahoitus

RAHOITUSLASKELMA	2010	2009
	1 000 €	1 000 €
Toiminnan rahavirta		
Vuosikate	2 862	4 101
Tulorahoituksen korjaukset	-119	-646
	2 743	3 455
Investointien rahavirta		
Investointimenot	-2 519	-3 285
Rahoitusosuudet investointeihin	429	477
Pysyvien vastaavien hyödykkeiden luovutustulot	146	1 399
	-1 944	-1 409
Toiminnan ja investointien rahavirta	799	2 046
Lainakannan muutokset		
Pitkäaikaisten lainojen vähennys	-1 304	-1 337
	-1 304	-1 337
Muut maksuvalmiuden muutokset	1 054	287
Rahoituksen rahavirta	-250	-1 050
Rahavarojen muutos	549	996
Rahavarojen muutos	549	996
Rahavarat 31.12.	2 610	2 061
Rahavarat 1.1.	2 061	1 065
Rahoituslaskelman tunnusluvut	2010	2009
Investointien tulorahoitus, %	136,9 %	146,0 %
Pääomamenojen tulorahoitus, %	84,3	98,9 %
Lainanhoitokate	2,1	2,5
Kassan riittävyys, pv	21,1	16,6
Asukasmäärä	8 044	8 043

1.9.3 Rahoitusasema ja sen muutokset

TASE					
VASTAAVAA	2010	2009	VASTATTAVAA	2010	2009
A PYSYVÄT VASTAAVAT	38 586	38 030	A OMA PÄÄOMA	30 411	29 005
I Aineettomat hyödykkeet	175	251	I Peruspääoma	22 374	22 374
1. Aineettomat oikeudet	1	1	II Arvonkorotusrahasasto		
2. Tietokoneohjelmistot	111	155	III Muut omat rahastot	5	5
3. Muut pitkävaikuttiset menot	63	95	IV Edell. tilikausien yli-/alijäämä	6 626	4 105
4. Ennakkomaksut			V Tilikauden yli-/alijäämä	1 406	2 521
II Aineelliset hyödykkeet	29 188	28 660	B POISTOERO JA VAPAA-EHTOISET VARAUKSET	910	960
1. Maa- ja vesialueet	3 685	3 707	1. Poistoero	741	791
2. Rakennukset	14 255	13 819	2. Vapaaehtoiset varaukset	169	169
3. Kiinteät rakenteet ja laitteet	10 588	10 320	D TOIMEKSIANTOJEN PÄÄOMAT	638	809
4. Koneet ja kalusto	462	401	1. Valtion toimeksiannot	85	99
6. Ennakkomaksut ja keskener. hank.	198	413	2. Lahjoitusrahastojen pääomat	552	707
III Sijoitukset	9 223	9 119	3. Muut toimeksiantojen pääomat	1	3
1. Osakkeet ja osuudet	9 223	9 119	E VIERAS PÄÄOMA	11 958	12 018
B TOIMEKSIANTOJEN VARAT	624	800	I Pitkäaikainen	5 569	6 453
1. Valtion toimeksiannot	72	92	1. Joukkovelkakirjalainat		
2. Lahjoitusrahastojen erityiskatteet	552	708	2. Lainat rah.- ja vak.laitoksilta	3 976	4 901
3. Muut toimeksiantojen varat			3. Lainat julkisyhteisöiltä	332	671
C VAIHTUVAT VASTAAVAT	2 097	3 962	4. Lainat muilta luotonantajilta		
I Vaihto-omaisuus	113	185	5. Saadut ennakot		
1. Aineet ja tarvikkeet	113	185	6. Ostovelat		
II Saamiset	1 984	1 716	7. Liittymismaksut ja muut velat	1 261	881
Pitkäaikaiset saamiset	300	350	8. Siirtovelat		
2. Lainasaamiset	300	350	II Lyhytaikainen	6 389	5 565
Lyhytaikaiset saamiset	1 684	1 366	1. Joukkovelkakirjalainat		
1. Myyntisaamiset	777	599	2. Lainat rah.- ja vak.laitoksilta	924	924
3. Muut saamiset	382	294	3. Lainat julkisyhteisöiltä	339	380
4. Siirtosaamiset	525	473	4. Lainat muilta luotonantajilta		
IV Rahat ja pankkisaamiset	2 610	2 061	5. Saadut ennakot	25	95
VASTAAVAA YHTEENSÄ	43 917	42 792	6. Ostovelat	1 860	910
			7. Liittymismaksut ja muut velat	443	437
			8. Siirtovelat	2 798	2 819
			VASTATTAVAA YHTEENSÄ	43 917	42 792
Taseen tunnusluvut	2010	2009			
Omavaraisuusaste, %	71,4 %	70,2 %			
Suhteellinen velkaantuneisuus, %	51,4 %	51,7 %			
Kertynyt yli-/alijäämä, 1000 €	8 032	6 626			
Kertynyt yli-/alijäämä, €/asukas	999	824			
Lainakanta 31.12., 1000 €	5 571	6 876			
Lainakanta 31.12., €/asukas	693	855			
Asukasmäärä	8 044	8 043			

1.10 Kokonaistulot ja –menot

TULOT	€	MENOT	€
Toiminta		Toiminta	
Toimintatuotot	7 125 627	Toimintakulut	41 380 200
Verotulot	21 719 258	- Valmistus omaan käyttöön	
Valtionosuudet	15 375 921	Korkokulut	107 759
Korkotuotot	15 993	Muut rahoituskulut	10 368
Muut rahoitustuotot	123 745	Satunnaiset kulut	
Satunnaiset tuotot		Tulorahoituksen korjauserät	
Tulorahoituksen korjauserät		Pakollisten varausten muutos	
- Pysyvien vastaavien hyödykkeiden luovutusvoitot	-118 876	- Pakollisten varausten lis. (+), väh. (-)	
		- Pysyvien vastaavien hyödykkeiden luovutustappiot	
Investoinnit		Investoinnit	
Rahoitusosuudet investointimenoihin	429 134	Investointimenot	2 449 779
- Pysyvien vastaavien hyödykkeiden luovutustulot	146 208		
Rahoitustoiminta		Rahoitustoiminta	
Antolainasaamisten vähennykset		Antolainasaamisten lisäykset	
Pitkäaikaisten lainojen lisäykset		Pitkäaikaisten lainojen vähennys	1 304 208
Lyhytaikaisten lainojen lisäys		Lyhytaikaisten lainojen vähennys	
Oman pääoman lisäykset		Oman pääoman vähennykset	
Kokonaistulot yhteensä	44 817 010	Kokonaismenot yhteensä	45 252 314

1.11 Kuntakonsernin toiminta ja talous

1.11.1 Yhdistelmä konsernitilinpäätökseen sisältyvistä yhteisöistä

Kaikki yhtiöt ja kuntayhtymät on yhdistetty konsernitilinpäätökseen.

Konserniin kuuluvat tytäryhteisöt

As Oy Mynämäen Augustanrivi
Mynämäen Teollisuuskiinteistö Oy
Kiinteistö Oy Mynäjoki

Konserniin kuuluvat kuntayhtymät

Varsinais-Suomen sairaanhoitopiiri
Varsinais-Suomen erityishuoltopiiri
Varsinais-Suomen Liitto
Raision Seudun koulutuskuntayhtymä
Vakka-Suomen Sanomain kuntayhtymä
Perusturvakuntayhtymä Akseli 1.1.2011 alkaen

1.11.2 Konsernin toiminnan ohjaus

Kunnanvaltuusto on 18.6.2007 hyväksynyt Mynämäen kunnan konserniohjeen.

1.11.3 Olennaiset konsernia koskevat tapahtumat

Lounais-Suomen käsi- ja taideteollisuusoppilaitos siirtyi 1.1.2010 alkaen Raision seudun koulutuskuntayhtymän (Raseko) alaisuuteen. Siirron yhteydessä Mynämäen kunta osti kuusi (6) lisäosuutta Rasekosta.

Kunnanvaltuusto hyväksyi 9.11.2009 Maskun, Mynämäen ja Nousiaisten kuntien aiesopimuksen sosiaali- ja terveydenhuollon yhteistoiminta-alueen muodostamisesta. Perustettavan kuntayhtymän perussopimus hyväksyttiin kunnanvaltuustossa 8.3.2010. Kuntayhtymä aloitti toimintansa vuoden 2011 alusta.

Perussopimuksen taustamuistiossa todetaan, että kuntayhtymän toiminnan alkaessa kunnilta vuokrattavissa toimitiloissa oleva irtaimisto luovutetaan kuntayhtymälle korvauksetta. Irtaimiston luovutus käsitellään kunnan vuoden 2011 tilinpäätöksessä.

Kunnanvaltuusto päätti 11.10.2010 § 46 merkitä Sitran käynnistämän hankkeen kautta perustetun KPK ICT Oy:n osakkeita kunnan asukasluvun määrän eli 8044 kappaletta. Yhtiön nykyinen nimi on Kuntien Tiera Oy. Sen tarkoituksena on tuottaa kunnille ict-palveluja eri muodossa ja laajuudessa.

Kunnanvaltuusto päätti 21.3.2011 § 19 merkitä Sitran käynnistämän hankkeen kautta perustetun KPK THH Oy:n osakkeita kunnan asukasluvun määrän eli 8044 kappaletta. Yhtiön nykyinen nimi on Kuntien

TAITOA Oy. Sen tarkoituksena on tuottaa kunnille talous- ja henkilöstöhallinnon palveluja.

Kummankaan em. yhtiön osakkeiden merkitseminen ei edellytä palvelujen ostoa. Päätös palvelujen ostosta tehdään erikseen.

Vuoden 2009 konsernitaseen edellisen vuoden yli-/alijäämästä on vähennetty Varsinais-Suomen sairaanhoitopiiriin tekemä säästövapaapäivistä johtuvan lomapalkkavelan kirjanpitokäsittelyssä havaitun olennaisen virheen korjaaminen, joka Mynämäen kunnan osalta on 3.276.416,98 eurosta 2,5984583 % eli 85.136,32 euroa.

1.11.4 Selonteko konsernivalvonnan järjestämisestä

Konsernivalvonnan tarkoituksena on varmistaa, että kuntakonsernin toiminta on taloudellista ja tuloksellista, päätösten perusteena oleva tieto on riittävää ja luotettavaa sekä lain säännöksiä, viranomaisohjeita ja toimielinten päätöksiä noudatetaan sekä omaisuus ja voimavarat turvataan.

Kunnanvaltuusto on 18.6.2007 hyväksynyt Mynämäen kunnan konserniohjeen.

Konserniin kuuluvien yhteisöjen esityslistat ja pöytäkirjat on toimitettu tiedoksi kunnanhallitukselle. Kuntayhtymistä Vakka-Suomen Sanomien kuntayhtymä ei toimita hallituksen esityslistoja eikä pöytäkirjoja osakaskuntiin. Tarvittaessa kunnanhallitus on ohjeistanut kunnan edustajia ja antanut lausuntoja käsiteltävinä olevissa asioissa.

Varsinais-Suomen sairaanhoitopiiriin kuntayhtymän taloutta ja toimintaa seurataan kuukausittain toimitettavan talousarviokortin avulla. Sairaanhoitopiiri on järjestänyt jäsenkuntien edustajille tiedotus- ja neuvottelutilaisuuksia vuoden aikana.

Vuoden 2010 aikana kunnanhallitus on antanut säännöllisesti ohjeita perusturvakuntayhtymä Akselin ohjausryhmän jäsenille

Kunnanjohtaja on toimittanut raportin konserniyhteisöjen ja verkostoyhteistyön toimivuudesta kunnanhallitukselle 2 kertaa vuodessa. Raportissa ei ole havaittu puutteita tai epäkohtia, jotka edellyttäisivät puuttumista.

1.11.5 Konsernitilinpäätös ja sen tunnusluvut

KONSENITULOSLASKELMA	2010	2009
Toimintatuotot	24 795 555	23 885 350
Toimintakulut	-57 554 997	-55 510 641
Osuus osakkuusyhteisöjen voitosta (tappiosta)	302	375
Toimintakate	-32 759 139	-31 624 917
Verotulot	21 719 258	21 399 233
Valtionosuudet	15 375 921	16 653 336
Rahoitustuotot ja -kulut	-186 176	-257 698
Korkotuotot		
Muut rahoitustuotot		
Korkokulut		
Muut rahoituskulut		
Vuosikate	4 149 863	6 169 954
Poistot ja arvonalentumiset		
Suunnitelman mukaiset poistot	-2 401 491	-2 369 485
Tilikauden yli- ja alipariarvot	0	31 047
Arvonalentumiset		
Satunnaiset erät	0	11 915
Tilikauden tulos	1 748 372	3 843 432
Tilinpäätössiirrot	-133 892	-135 248
Vähemmistöosuudet	23 580	23 940
Tilikauden ylijäämä (alijäämä)	1 638 060	3 732 123
Tuloslaskelman tunnusluvut	2010	2009
Toimintatuotot/toimintakulut, %	43,1	43,0
Vuosikate/poistot, %	172,8	260,4
Vuosikate, €/asukas	516	767
Asukasmäärä	8 044	8 043

KONSERNITASE

VASTAAVAA	2010	2009	VASTATTAVAA	2010	2009
PYSYVÄT VASTAAVAT	46 266	44 509	OMA PÄÄOMA	31 298	29 562
Aineettomat hyödykkeet	339	452	Peruspääoma	22 374	22 374
Aineettomat oikeudet	7	8	Muut omat rahastot	978	978
Muut pitkävaikutteiset menot	275	401	Edellisten tilikausien yli-/alijäämä	6 210	2 478
Ennakkomaksut	57	42	Tilikauden yli-/alijäämä	1 736	3 732
Aineelliset hyödykkeet	43 708	41 844	VÄHEMMISTÖOSUUDET	302	326
Maa- ja vesialueet	4 249	4 310	POISTOERO JA VAPAAEHTOISET VARAUKSET	2 128	1 710
Liittymismaksut	128	8	POISTOERO	1 506	1 047
Rakennukset	25 392	23 670	Vapaaehtoiset varaukset	622	663
Kiinteät rakenteet ja laitteet	10 626	10 363	PAKOLLISET VARAUKSET	282	309
Koneet ja kalusto	1 389	1 349	Eläkevaraukset	10	10
Muut aineelliset hyödykkeet	9	10	Muut pakolliset varaukset	271	299
Ennakkomaksut ja kesk.hank.	1 916	2 134	Yht.		
Sijoitukset	2 218	2 213	TOIMEKSIANTOJEN PÄÄOMAT	912	1 108
Osakkuusyhteisöosakkeet ja -osuudet	24	24	Valtion toimeksiannot	152	191
Muut osakkeet ja osuudet	2 172	2 169	Lahjoitusrahastojen pääomat	588	739
Muut saamiset	22	20	Muut toimeksiantojen pääomat	173	177
TOIMEKSIANTOJEN VARAT	873	1 075	VIERAS PÄÄOMA	21 239	20 665
Valtion toimeksiannot	139	184	Pitkäaikainen	10 969	11 379
Lahjoitusrahastojen erityiskatteet	562	716	Lainat rahoitus- ja vakuutuslaitoksilta	9 377	8 984
Muut toimeksiantojen varat	172	175	Lainat julkisyhteisöiltä	332	671
VAIHTUVAT VASTAAVAT	8 343	7 776	Lainat muilta luotonantajilta	2	843
Vaihto-omaisuus	457	460	Saadut ennakot		
Aineet ja tarvikkeet	340	350	Muut pitkäaikaiset velat	1 259	880
Keskeneräiset tuotteet	117	110	Lyhytaikainen	10 269	9 287
Ennakkomaksut		0	Lainat rahoitus- ja vakuutuslaitoksilta	1 729	1 703
Saamiset	4 530	4 379	Lainat julkisyhteisöiltä	339	380
Pitkäaikaiset saamiset	912	1 316	Saadut ennakot	107	163
Lainasaamiset	902	1 305	Ostovelat	2 735	1 679
Muut saamiset	10	11	Muut velat	775	754
Lyhytaikaiset saamiset	3 618	3 063	Siirtovelat	4 585	4 608
Myyntisaamiset	1 402	1 164			
Lainasaamiset	347	303			
Muut saamiset	789	640			
Siirtosaamiset	1 080	955			
Rahoitusarvopaperit	679	321			
Osakkeet ja osuudet	0	0			
Sijoitukset rahamarkkinainstrumentteihin	679	321			
Rahat ja pankkisaamiset	3 356	2 937			
VASTAAVAA	56 161	53 680	VASTATTAVAA YHTEENSÄ	56 161	53 680
Konsernitaseen tunnusluvut	2010	2009			
Omavaraisuusaste, %	59,6	58,4			
Suhteellinen velkaantuneisuus, %	34,1	33,1			
Kertynyt yli-/alijäämä, 1000 €	7 947	6 210			
Kertynyt yli-/alijäämä, €/asukas	988	772			
Lainakanta 31.12., €	11 778	13 788			
Lainakanta 31.12., €/asukas	1 464	1 714			
Lainasaamiset 31.12., 1000 €	0	0			
Asukasmäärä	8 044	8 043			

1.12 Kunnanhallituksen esitys tilikauden tuloksen käsittelystä

Kunnanhallitus esittää tilikauden tuloksen käsittelystä seuraavaa

Tilikauden tulos	1 356 087,94
Poistoeron vähennys	49 634,72
Rahastojen lisäys	-38,19
	1 405 684,47

- 1) Tuloutetaan tehtyjä poistoeroja suunnitelman mukaan 49.634,72 euroa
- 2) Siirretään elinkeinotoiminnan kehittämisrahastoon sopimuksen mukainen korko 38,19 euroa vuodelta 2010

Mynämäen kunnan taseessa on tilikauden tuloksen kirjaamisen jälkeen yhteensä 8 031 457,39 euroa kertynyttä ylijäämää.

2 TALOUSARVION TOTEUTUMINEN

2.1 Kunnanhallitus

KESKUSVAALILAUTAKUNTA

Tilivelvollinen Hallintojohtaja

Toiminta-ajatus Järjestää kunnan alueella kulloinkin toteutettavaksi määrätyt kunnalliset ja valtiolliset vaalit.

Olennaiset tapahtumat tilivuonna

Vuonna 2010 ei järjestetty vaaleja.

Talous

	TA 2010	TAM 2010	MTA 2010	TOTEUMA 31.12.2010	POIKKEAMA	TP 2009
Toimintatulot	0	0	0	0	0	11 812
Toimintamenot	0	0	0	-35	35	-11 041
Toimintakate	0	0	0	-35	35	771

TARKASTUSLAUTAKUNTA

Toiminta-ajatus Kunnan hallinnon ja taloudenhoidon laillisuuden ja tuloksellisuuden varmistaminen. Kunnanvaltuuston asettamien tavoitteiden toteutumisen valvonta.

Olennaiset tapahtumat tilivuonna

Vuonna 2010 oli vuoden 2009 tarkastuspäiviä päivää 17 ja vuoden 2010 tarkastuspäiviä 11 päivää.

Talous

	TA 2010	TAM 2010	MTA 2010	TOTEUMA 31.12.2010	POIKKEAMA	TP 2010
Toimintatulot	0	0	0	0	0	0
Toimintamenot	-23 381	0	-23 381	-20 627	-2 754	-17 798
Toimintakate	-23 381	0	-23 381	-20 627	-2 754	-17 798

Tulosalue	Yleishallinto
Tilivelvollinen	Kunnanjohtaja (kaavoitus ja elinkeinotoimi) ja hallintojohtaja
Toiminta-ajatus	Yleishallinto huolehtii kunnanhallituksen ja kunnanvaltuuston päätöksenteon edellyttämästä valmistelusta ja täytäntöönpanosta sekä maankäyttöpolitiikasta ja elinkeinopolitiikasta.

Olellaiset tapahtumat tilivuonna

Vuoden aikana valmisteltiin vuoden 2011 alusta toimintansa aloittaneen perusturvakuntayhtymä Akselin toimintaa. Valmistelu työllisti merkittäväksi sekä luottamushenkilöitä että viranhaltijoita ja työntekijöitä. Akselin perustamisen yhteydessä Mynämäen taloushallintoyksikkö laajeni vastaamaan myös Akselin kirjanpidosta ja palkanlaskennasta.

Talousarvion sitovat tavoitteet vuonna 2010

Strategiset tavoitteet	Kriittiset menestystekijät	Tavoitetaso	Mittarit	Toteuma 31.12.2010
Asiakas				
Turvallinen ja viihtyisä ympäristö	Kehittämistä tukeva maapolitiikka ja kaavoitus Ilmaston muutoksen haasteet huomioon ottava toiminta	Yleiskaavatyön jatkaminen Uusien asuinalueiden asemakaavoitus Kasvihuonekaasupäästöjen vähentäminen nykyisestä	Keskusta-Asemanseutu yleiskaava hyväksytty 2010 loppuun mennessä Väh. 10 uutta tonttia/v Uuden toimintamallit Co2-hankkeen mittaustulokset	Yleiskaavan luonnosvaihe meneillään Maapoliittisen ohjelman valmistelu on käynnistetty Sunila III asemakaavalla hyväksytty 43 uutta AO-tonttia Käynnistetty selvitys kiinteistöjen lämmitysmuodon muuttamisesta Reaaliaikainen päästöseuranta netissä
Henkilöstön osaaminen				
Johtamisjärjestelmän edelleen kehittäminen	Tavoitteisiin ja yhteistyöhön sitoutunut henkilökunta Tavoitteisiin ja yhteistyöhön sitoutunut luottamushenkilöstö Avoin vuorovaikutus	Toimiva työyhteisö Joustava ja häiriötön päätöksenteko Riittävä tiedonkulku valmisteilla olevista	Eri yhteistyömuodot (kokoukset ym.) Kokouksiin ja seminaareihin osallistuminen Tiedotustilaisuudet, tiedotteet, www-	Jory kokoontunut säännöllisesti kerran viikossa Osastokokoukset hallintosäännön mukaisesti Kaksi henkilökuntakokousta. Valtuuston iltakoulut (4 kpl) työsuunnitelman mukaisesti Tiedotus Intrassa, joryssä, osasto-

		asioista	sivut ym.	kokouksissa ja työpaikkakokouksissa
Palvelut				
Palvelutuotannon ja -verkon uudelleenorganisointi	Sote-yhteistoiminta-alueen muodostaminen	Maskun, Mynämäen ja Nousiaisten muodostaman yhteistoiminta-alueen I-vaihe aloittaa toimintansa 2011	Perussopimus ja palvelustrategia hyväksytty kevään aikana	Perussopimus hyväksytty 8.3.2010. Palvelutasosuunnitelma hyväksytty 30.8.2010 Perusturvaky Akseli aloitti toimintansa 1.1.2011.
Elinkeinopohjan kehittäminen	Avoin vuorovaikutus kunnan ja yrittäjien kesken	Elinkeinoelämän kehittämistä tukeva yhteistyö ja päätöksenteko	Yhteiset tilaisuudet, päätökset	Elinkeinopoliittinen työryhmä kokoontunut 1 kerran. Yksi yritysiltta, jossa noin 70 osallistujaa. Lukuisia neuvotteluja yritystonteista ja toimitiloista Yrittäjyyskasvustyöryhmä aloittanut toimintansa
Hallittu väestönkasvu	Yritystonttien ja toimitilojen markkinointi	Kaikki toimitilat vuokrattu, 1-2 yritystonttia myyty	Lehti-ilmoitukset, markkinointitilaisuudet, luovutetut tontit	Tonttimarkkinointi TS:ssa ja muissa lehdistä (19 kertaa) Yritystontteja myyty 3 ja 2 varattu.
	Monipuolinen tonttitarjonta koko kunnan alueella	As.määrän nettolisäys väh. 20 henkilöä	Asukasmäärä	Asuintontteja myyty 7, vuokrattu 5 ja varattu 4. Asukasmäärä + 1 asukasta
Talous				
Talouden tasapaino	Vuosikate kattaa poistot	Vuosikate/poistot	Vuosikate %	Vuosikate% on 190,1 % (arvo on hyvä, jos se on yli 100%).
	Toimintakulujen kasvu ei ylitä yl. talouskasvua	Toimintakulujen kasvu korkeintaan 3,6 %	Kasvu- %	Toimintakulujen kasvu on 2,4 %. Toimintakateen kasvu 1,2 %.
	Luovutaan tyhjiillään olevista ja/tai vajaakäytössä olevista kiinteistöistä ja tehostetaan tilojen käyttöä	Kaikki toimitilat käytössä ja tarpeettomat myynnissä	Tehostamista ja myyntiä/vuokrausta koskevat päätökset	Mietoisten kunnantaloa markkinoitu lehti-ilmoituksin vuonna 2010. Sivistysltk esittänyt kiinteistön käyttöä kylätalona.

Talous

	TA 2010	TAM 2010	MTA 2010	TOTEUMA 31.12.2010	POIKKEAMA	TP 2009
Toimintatulot	1 055 204	28 066	1 083 270	1 488 418	- 405 148	2 006 065
Toimintamenot	-2 107 898	-43 710	-2 151 608	-2 449 110	297 502	-2 299 802
Toimintakate	-1 052 694	-15 644	-1 068 338	-960 691	-107 646	-293 737

Mynämäen kunnan konserniin kuuluvat kunnan 100 %:sti omistamat Mynämäen Teollisuuskiinteistö Oy ja As Oy Augustanrivi.

Mynämäen Teollisuuskiinteistö Oy:n tarkoitus on Mynämäen kunnan elinkeinoelämän ja sen tuotantorakenteen monipuolistaminen.

Tavoitteet:

1. Yhtiön tulee järjestää toiminta taloudellisesti omalla tulorahoituksella.
2. Yhtiön tulee pitää omistamansa tilat asianmukaisessa kunnossa.

Tavoitteiden toteutuminen:

1. Yhtiö toimi omalla tulorahoituksellaan. Ulkopuolista rahoitusta ei tarvittu tilikaudella.
2. Yhtiö saneerasi tilojaan. Irjantalon C-osan sähkö-, vesijohto- ja viemäriverkko korjattiin. Lisäksi Irjantalon saneerattiin tilat alueen eläinlääkäreille ja terveystarkastajille.

As Oy Augustanrivi ylläpitää 12 huoneiston vapaarahoitteista asunto-osaakeyhtiötä

Tavoitteet:

1. Yhtiön tulee pitää kiinteistö hyvässä kunnossa ja asunnot vuokrattuina
2. Vuokrataso tulee pitää käyväällä tasolla
3. Kustannukset tulee kattaa vuokratuloilla

Tavoitteiden toteutuminen:

1. Kiinteistöön tehtiin tarvittavat korjaukset kunnan ylläpitämiseksi. Yksi asunto on myyty keväällä 2011. Muut asunnot on vuokrattuna.
2. Vuokrataso on käyväällä tasolla.
3. Kunnanhallitus teki 15.3.2010 § 101 kunnanvaltuustolle esityksen, että tavoite ”Kustannukset tulee kattaa vuokratuloilla” poistetaan, koska vuokria ei voi korottaa niin paljon. Epähuomiossa kunnanhallituksen esitystä ei ole saatettu valtuuston käsiteltäväksi.

2.2 Perusturvalautakunta

Tulosalue Perusturvatoimen hallinto

Tilivelvollinen Perusturvajohtaja

Toiminta-ajatus Perusturvaosaston tehtävänä on turvata kuntalaisten mahdollisimman itsenäinen, tasa-arvoinen ja hyvä sosiaalinen suoriutuminen ja terveydentila järjestämällä asiakaslähtöisesti laadukkaita ja ennaltaehkäisyyn painottuvia sosiaali- ja terveydenhuollon peruspalveluita.

Hallinnon tehtävänä on tukea perusturvan alueen toiminnan kehittämistä niin, että sille asetetut taloudelliset ja toiminnalliset tavoitteet saavutetaan. Perusturvalautakunta päättää sille kunnan hallintosäännössä sekä eri sosiaali- ja terveydenhuollon laissa ja asetuksissa annetuista hallinnollisista tehtävistä perusturvajohtajan esittelystä. Perusturvalautakunta päättää kehittämisen päälinjoista ja valvoo perusturva-alueen toimintaa sisäisen seurannan kautta.

Olellaiset muutokset tilivuonna

Perusturvalautakunnan kokouksia oli vuonna 2010 14 kpl. Paras-hankkeen selvitystyö jatkui yhdessä naapurikuntien kanssa.

Talousarvion sitovat strategiset tavoitteet vuonna 2010

Strategiset tavoitteet	Kriittiset menestystekijät	Tavoitetaso	Mittarit	Toteutuma 31.12.2010
Asiakas				
Asiakkaita huomioiva hallintokulttuuri	Muutoshakemusten nopea käsittely Asiakkaiden mielipiteen selvittäminen ja toiminnan kehittäminen saadun palautteen pohjalta	Käsittelyaika enintään 1 kk saapumisesta 1-2 kyselyä/vuosi	Käsittelyaika Kyselyjen määrä	Toteutunut Kyselyt suoritettu palvelukoti Koivulehdossa ja sosiaalitoimistossa
Henkilöstön osaaminen				
Perusturvaosaston toimialueeseen perehtynyt hallinto Hyvä lautakunnan asioiden valmistelu ja päätöksenteko	Vastuuhenkilöt tuntevat alueensa ja kehittävät sitä tavoitteiden mukaisesti Alueen asiantuntijuutta käytetään hyväksi Lautakunta tutustuu eri yksiköihin Tavoitteisiin ja yhteistyöhön sitoutunut luottamushenkilöstö	Koulutuksiin osallistuminen tarpeen mukaan ja asetuksen mukaisesti. Kokoukset pidetään säännöllisesti. Tarpeen mukaisesti 3-4/ vuosi Saavutetaan tavoitteet Arvosana vähintään hyvä 3 (ast. 1-5)	Koulutukseen käytetty aika Osastojen kokoukset Asiantuntijoiden kokouksiin osallistuminen Yksikköjen määrä Asetetut tavoitteet sovitulla painopistealueilla Lautakunnan itsearviointi 2kertaa/vuosi	Koko perusturvatoimi: koulutuspäiviä 1,3 pv/työntekijä Kokoukset kerran viikossa. Toteutunut tarpeen mukaan Lautakunta on tutustunut 3 perusturvaosaston yksikköön. Tavoitteet toteutuneet. Lautakunnan itsearviointi koko vuodesta: arvosana 3,29. Lautakunta asetti 3 kehittämiskohdetta .

Palvelut				
Laadukkaiden peruspalvelujen turvaaminen	Kehittäminen yhdessä yhteistoiminta-alueen kuntien kanssa	Perust:n yhteistoiminta-alue toiminnassa 2011 alkaen ja koko alue 2013 alkaen	Asetetut tavoitteet ja päätökset	Perusturvakuntayhtymä Akselin palvelutasosuunnitelma laadittiin yhdessä Maskun, Nousiaisten ja Mynämäen kuntien kanssa
Talous				
Toiminta järjestetään taloudellisesti ja tehokkaasti	Vuoden 2010 taloudellisten ja toiminnallisten tavoitteiden saavuttaminen määrärahojen puitteissa	TA 2010	TP 2010	Toteuma alittui hallinnon osalta, Toteutuma 31.12. 85 %.

Talous, suoritteet ja tunnusluvut vuonna 2010

Hallinto

	TA 2010	TAM 2010	MTA 2010	TOTEUMA 31.12.2010	POIKKEAMA	TP 2009
Toimintatulot	0	0	0	1984	-1984	1 200
Toimintamenot	-137 089		-137 089	-118 558	-18 531	-109 060
Toimintakate	-137089		-137 089	-116 574	- 20 515	-107 860

Perusturvatoimen hallinto

Perusturvatoimen hallinto	TA 2010	TOTEUMA 31.12.2010	TOT-%	TP 2009
Suoritteet				
Asukas	8050	8044	99,9	8043
Tunnusluvut				
Nettomenot €/asukas	16,97		0,0	13,00

Tulosalue

Terveysthuolto

Tilivelvollinen

Yliiääkäri

Toiminta-ajatus

Laadullisesti hyvät kohtuuhintaiset, tasa-arvoiset terveysthuolto kunnalaisille ripeästi.

PERUSTERVEYDENHUOLTO

Olellaiset tapahtumat tilivuonna

Kuntien valtuustot (Mynämäki, Masku ja Nousiainen) vahvistivat Perusturvakuntayhtymä Akselin palvelutasosuunnitelman ja perusterveydenhuollon ja vanhustenhuollon siirtymisen 1.1.2011 alkaen kuntayhtymän hoidettavaksi.

Vuodeosaston kuormitusaste 89,6 %, täyttöastetavoite oli n. 90 %.
 Jatkohoito erikoissairaanhoidosta järjestyi hyvin, siirtoviivemaksuja ei ollut.
 Lastenneuvolatyössä aloitettiin uuden asetuksen(380/2009) mukaisten tavoitteiden suunnitteleminen ja toteuttaminen.
 Taloudelliset tavoitteet talousarvion mukaiset, kustannukset 612,7 €/asukas (tavoite 618 €/asukas).

Talousarvion sitovat strategiset tavoitteet vuonna 2010 / PERUSTERVEYDENHUOLTO

Strategiset tavoitteet	Kriittiset menestystekijät	Tavoitetaso	Mittarit	Toteuma 31.12.2010
Asiakas				
Oikea-aikaiset, laadukkaat terveyspalvelut, tasavertainen kohtelu, sujuva asiointi	Riittävä resursointi, toimiva hoitoonohjaus ja tiedotus, toimiva yhteistyö perus- ja erikoissairaanhoidon välillä	Välitön yhteys terveyskeskukseen; potilaan hoitaminen hoitotakuun mukaisesti	Asiakaspalautteet. Jonojen seuranta.	Asiakaspalautetta ei ole kerätty. Jonojen seuranta tehty. Selvitys lk:n omassa arviointiraportissa
Henkilöstön osaaminen				
Monipuolisesti osaava, moniammatilliseen tiimityöhön pystyvä henkilökunta	Koulutus, motivoiva henkilöstöpolitiikka, työnohjaus; osaamistarpeiden tunnistaminen	Ministeriön suositusten mukainen koulutusmäärä	Koulutukseen käytetty aika.	Perusterv.huolto: 2,8 pv/hlö
Palvelut				
Toimivat hoito- ja palveluketjut ja palveluprosessit	Koulutus, kehitystyön riittävä resursointi; joustavat konsultaatiot ja ostopalvelut; yhteistyö erikoissairaanhoidon ja toisaalta sosiaalipalvelujen tuottajien, koulujen ja päivähoiton kanssa.	Palveluketjukuvaukset merkittävimpiin terveysongelmiin käytössä. Ei siirtoviivepäiviä erikoissairaanhoidosta Koulu- ja opiskelija-terveydenhuollon suunnitelman toteuttaminen	Kuvattujen palveluketjujen määrä. Siirtoviivepäivät. Palvelut kehittyvät STM:n uuden suosituksen ja kunnassa sovittujen kehittämistavoitteiden mukaisesti	Hoitosuosituksia on noudatettu. Ei siirtoviivepäiviä Suosituksen mukainen henk.määrä toteutui.
Talous				
Kokonaiskustannusten hallinta	Osaaminen: vaikuttamattomien ja tehottomien toimien tunnistaminen ja niistä pidättäytyminen.	TA 2010	TP 2010	31.12.2010 toteuma 99,1 %

	Onnistunut tehtäväjako ja yhteistyön lisääminen erikois-sairaanhoidon, perusterveydenhuollon ja sosiaalitoimen välillä.			Tavoite ei täysin toteutunut. Erik.sairaanhoidon kustannukset arvioitua enemmän.
--	---	--	--	--

Talous, suoritteet ja tunnusluvut vuonna 2010

Talous

Perusterveydenhuolto

	TA 2010	TAM 2010	MTA 2010	TOTEUMA 31.12.2010	POIKKEAMA	TP 2009
Toimintatulot	817 600			922 256	-104 656	850 871
Toimintamenot	-5 787 545			-5 846 393	58 848	-5 535 252
Toimintakate	-4 969 945			-4 924 137	-45 808	-4 684 382

Perusterveydenhuolto

	TA 2010	TOTEUMA 31.12.2010	TOT %	TP 2009
Suoritteet				
Asukas	8 050	8044		8 043
Avosairaanhoido käynnit	22 400	24018	107,2	24 177
Lääkärivastaanotot	12 000	10845	90,4	10 774
Hoitajavastaanotot lääkärien	10 400	11187	107,6	13 403
Muut palveluyhteenotot yht.	17 000	16800	98,8	17 047
Lääk.puhelinkontakti	4 000	3880	97,0	3 726
Reseptien uusinnat/ lab.tulokset	10 000	10200	102,0	9 913
Hoitajien puhelinneuvonta	3 000	3560	118,7	3 408
Terveysneuvonta				
Äitiysneuvola	1 300	1495	115,7	1 349
Perhesuunnitteluneuvola	600	694	115,7	737
Lastenneuvola	2 100	1894	90,2	2 234
Perhetyö	170	132	77,6	50
Puheterapia	1 150	1078	93,7	1 310
Yhteensä	5 150	5161	100,2	5 630
Kouluterveydenhuolto	2 900	3319	114,4	3 053
Mielenterveystyö	1 550	1144	73,8	1 414
Hammashoito	12 000	11104	92,5	11 445
Kuntoutus	4 800	6345	132,2	6 801
Laitoshoito/vuodeos., hoitopäivät	10 000	9483	94,8	9 586

Perusterveydenhuolto

Tunnusluvut	TA 2010	TOTEUMA 31.12.2010	TOT %	TP 2009
€/asukas	618	612,7	99,1	582
Avosairaanhoito, €/käynti	68	63,8	93,8	62
Terveysneuvonta, €/käynti	74	77,9	105,3	63
Mielenterveystyö	93	101,1	108,7	76
Kouluterveydenhoito	53	44,2	83,3	41
Hammashuolto	58	63,8	110,2	57
Kuntoutus	39	30,0	76,9	25
Laitoshoido/vuodeosasto, €/hpv	142	140,8	99,2	138

ERIKOISSAIRAANHOITO

Olenaiset tapahtumat tilivuonna

Kunta osti erikoissairaanhoidon palvelut Varsinais-Suomen sairaanhoitopiiriltä. Yhteistyö perusterveydenhuollon ja erikoissairaanhoidon välillä on tehostunut. Sähköisen konsultaation käyttö lisääntyi. Siirtoviivemaksuja ei ollut, joten laitoshoidon porrastus toimi hyvin. Avohoidon yhteistyö ei täysin toiminut. Ulkoisten läheteiden määrä kasvoi 24 %. Erikoissairaanhoidon käyttö oli arvioitua suurempaa. Sairaanhoitopiirin lisälaskutus kunnilta oli nettomääräisenä 9,8 milj. euroa (2,6%). Kunnan kustannukset 946,6 €/asukas, tal.arviossa 887 €/asukas. Toteuma 104,2 %. Kunnanvaltuuston myöntämä ylitysoikeus 354 180 € (14.2.2011 § 5).

Talous, suoritteet ja tunnusluvut vuonna 2010 / ERIKOISSAIRAANHOITO

TALOUS

Erikoissairaanhoito

	TA 2010	TAM 2010	MTA 2010	TOTEUMA 31.12.2010	POIKKEAMA	TP 2009
Toimintatulot	0			0	0	0
Toimintamenot	-7 310 418			- 7 614 257	303 839	-6 702 427
Toimintakate	-7 310 418			-7 614 257	303 839	-6 702 427

Erikoissairaanhoito

Suoritteet	TA 2010	TOTEUMA 31.12.2010	TOT %	TP 2009
Asukas	8 050	8 044	99,9	8 043
Vuodeosasto hj	1 172	1 155	98,5	1 093
Päiväkirurgia käynnit	223			
Avohoito käynnit	10 046	11 269	112,2	10 745
Tunnusluvut				
€/asukas	887	946,6	106,7	833
Vuodeosasto hj	3 336	3 444	103,2	3 255
Päiväkirurgia käynnit	1 272		0,0	
Avohoito käynnit	243	262,7	108,1	237

Tulosalue	Sosiaalipalvelut ja toimeentuloturva
Tilivelvollinen	Sosiaalipalvelujen johtaja ja perusturvajohtaja
Toiminta-ajatus	Sosiaalipalvelujen ja toimeentuloturvan järjestämisen tarkoituksena on edistää yksilöiden, perheiden ja yhteisöjen elämänhallintaa, sosiaalista turvallisuutta ja hyvinvointia. Erityistä huomiota kohdennetaan heikoimmassa asemassa ja syrjäytymisvaarassa olevien asiakkaiden toimintakyvyn edistämiseen ja omaehtoiseen selviytymiseen.

Olennaiset tapahtumat tilivuonna

Vanhusten avo- ja laitoshoidon siirtyä 1.1.2011 alkaen Perusturvakuntayhtymä Akselin hoidettavaksi. Lizelius-kodin dementiaosaston uudisrakennus valmistui joulukuussa 2010 ja Häävuooren palvelukeskuksen kehittämissuunnitelma toukokuussa 2010. Kotihoidon organisointi ja työn kehittäminen jatkui edelleen. Vanhustenhuollon työntekijät osallistuivat aktiivisesti Perusturvakuntayhtymä Akselin palvelutasosuunnitelman laadintaan.

Mynämäen, Maskun ja Nousiaisten kuntien yhteinen lasten ja nuorten hyvinvointisuunnitelma valmistui joulukuussa 2010. Suunnitelma tehtiin yhteistyössä eri hallintokuntien kanssa. Jatko- ja seurantyö jatkuu v. 2011.

Kehitysvamma- ja vammaispalvelujen järjestäminen kuntien yhteistyönä ei toteutunut, neuvottelut jatkuvat v. 2011. Mynämäen kunta päätti ostaa Maskun kuntaan valmistuvasta kehitysvammaisten asumispalveluyksiköstä 4 paikkaa. Kehitysvammahuollon kustannukset tavoitteen mukaiset, toteutuma 99,7 %.

Vammaispalvelun henkilökohtaisen avun tukipäätökset lisääntyivät lakimuutoksen vuoksi, mikä lisäsi kunnan kustannuksia. Vuonna 2009 kolme päätöstä, vuonna 2010 12 päätöstä. Vammaispalvelulain mukaisten kuljetuspalvelujen kustannukset ylittyivät 25 889 €:lla. Toimeentulokustannukset toteutuivat talousarvion mukaisesti työttömyyden kasvusta huolimatta. Erityishuomiota on kiinnitetty nuorten aktivointiin.

Lastensuojelussa uusia huostaanottopäätöksiä ei tehty. Pääpaino on ollut avohuollon tukitoimien järjestämisessä perheille. Avohuoltoon varatut määrärahat ylittyivät 125 291 €. Lastensuojelun tarve ei vähentynyt v. 2009 verrattuna. Sijaishuollossa olevia lapsia ja nuoria yht. 15, joista 2 lyhytaikaista sijoitusta.

Tulosalueen taloudelliset tavoitteet eivät toteutuneet. Kustannukset 973,8 €/asukas, tal.arvio 945 €/asukas. Lisämäärärahaa myönnettiin 100 000 € (kunnanvaltuusto 14.12.2010 § 68) .

Tulot arvioitua suuremmat, vieraskuntakorvaus sijoitetun lapsen kustannuksista 115 178,92 € (KHO:n päätös). Kotihoitomaksujen tulojen muutos lisäsi maksukertymää (maksuasetuksen muutos).

Talousarvion sitovat strategiset tavoitteet vuonna 2010

Strategiset tavoitteet	Kriittiset menestystekijät	Tavoitetaso	Mittarit	Toteuma 31.12.2010
Asiakas				
Järjestetään asiakkaiden	Asiakastyytyväisyys ja toiminnan	Asiakaspalautte ka vähintään hyvä 3	TAK:n avulla suoritettu tyytyväisyyskysely	Asiakastyytyväisyyskysely t suoritettiin Palvelukoti

tarpeen mukaiset peruspalvelut	kehittäminen saadun palautteen pohjalta Hoito- ja palvelusuunnitelmien toteutuminen	(asteikko 1-5) Toteutumisaste 90 % asetetuista tavoitteista	palvelutalo Koivulehdosta Hoito- ja palvelusuunnitelmat	Koivulehdossa ja sosiaalityössä.
Henkilöstön osaaminen				
Motivoitunut ja osaava henkilöstö	Oman työn ja asiantuntijuuden kehittäminen ja ylläpitäminen	Osallistutaan koulutuksiin tarpeen ja asetuksen mukaisesti	Koulutukseen käytetty aika	Kotihoidossa kaikkia vakituisia työntekijöitä koskeva projektimuotoinen lääkehoitokoulutus päättyi elokuussa
Työssä jaksaminen	Hyvä työilmapiiri, jaksaminen	Sairauspoissaolojen määrä vähenee v. 2010	Sairauspoissaolot v. 2010	Sosiaalityö: 1,9 pv/kk Vanhustenhuolto: 1,5 pv/kk. Tavoite < 1pv/kk.
Palvelut ja asiakas				
Palveluita kehitetään tarpeiden ja annettujen lakien mukaisesti	Vanhustenhuollon kehittämisessä huomioidaan STM:n laatusuosituksen ja lautakunnan asettamat tavoitteet Perhe- ja lastensuojelussa eri toimijoiden välinen sujuva verkostotyö Perhe- ja lastensuojelutyön kehittäminen yhteistoiminta-alueella Yhteistoiminta-alueen vammaisten päivä- ja työtoiminta järjestetään yhdessä	90 % vanhuksista ja vammaisista oikeilla hoitopaikoilla Vähintään 60 % asiakastyöstä tehdään verkostotyönä ja moniammatillisena yhteistyönä Yhteinen lastensuojelusuunnitelma valmis 31.12.2010 mennessä Palvelut järjestetään yhdessä syksystä 2010 alkaen	Hoidon porrastuksen kriteerit ja STM:n laatusuosituksessa olevat palvelurakennedikaatorit Verkostotyön määrä Yhteinen lastensuojelusuunnitelma Tehdyt päätökset ja sopimukset	RAVA-poikkileikkaukset tehtiin palveluasumisessa maaliskuussa ja syyskuussa ja kotihoidossa maaliskuussa. Hoidon porrastus toteutui hyvin. Siirtoviivemaksuja ei ollut. Lizelius-kodin paikkamäärä väheni 55 paikasta 50 paikkaan. Verkostotyön määrä on ollut suunnitellun mukainen. Maskun, Nousiaisten ja Mynämäen kuntien yhteinen lasten ja nuorten hyvinvointisuunnitelma valmistui joulukuussa 2010. Työtoiminnan järjestäminen kuntien yhteisenä toimintana ei ole toteutunut. Muilla alueen kunnilla ei ole ollut valmiutta yhteistyöhön.
Talous				
Palvelun hinta ja toiminnan tehokkuus	Palvelujen tuottaminen kohtuullisella hinnalla	945 €/asukas	€/asukas	973,8 €/asukas

Talous, suoritteet ja tunnusluvut vuonna 2010

TALOUS

Sosiaalipalvelut ja toimeentuloturva

	TA 2010	TAM 2010	MTA 2010	TOTEUMA 31.12.2010	POIKKEAMA	TP 2009
Toimintatulot	1 599 660		1 599 660	2 036 508	-436 848	1 748 761
Toimintamenot	-9 372 535	-100 000	-9 472 535	-9 869 194	396 660	-9 727 246
Toimintakate	-7 772 875		- 7 872 875	-7 832 687	-40 188	-7 978 485

	TA 2010	TOTEUMA 31.12.2010	TOT %	TP 2009
Suoritteet				
Sos.palvelut ja toim.tuloturva/asukas	8 050	8044	0,0	8 043
Vanhustenhuolto				
Kotihoidon ruokakunnat	280	191	68,2	215
Kotihoidon käyntikerrat	28 000	28183	100,6	26 110
Kotihoidon tukipalveluasiakkaat	180	150	83,3	155
Omaishoidontukiasiakkaita	50	52	104,0	49
Häävuoren palveluasunnot (tehostetut paikat 26 ja taval.palveluasunnot 20 paikkaa)	46	44	95,7	44
Häävuoren asumispäivät	16 425	15360	93,5	14 558
Koivulehdon palveluasunnot	11	12	109,1	11
Koivulehdon asumispäivät	4 015	4213	104,9	3 906
Vanhainkotipaikat kpl	52	49	94,2	55
Vanhainkoti/hoitopäivien määrä	19 000	17791	93,6	19 460
Sosiaalityö ja toimeentuloturva				
Perheitä avoimuudessa	50	63	126,0	61
Huostaan otetut lapset	9	6	66,7	9
Sijoitetut lapset ja nuoret yhteensä	11	15	136,4	11
Jälkihuollossa olevat nuoret	7	5	71,4	9
Kehitysvammahuolto				
KV-päivätoiminta/asiakkaita	6	9	150,0	7
KV-päivätoiminta/läsnäolopäivät	1 320	1 188	90,0	968
Vammaisten työtoiminta/asiakkaita	17	22	129,4	22
Vammaisten työtoiminta/läsnäolopv joista avotyöpäiviä	3 600	3 772	104,8	1 894
Koululaisten ipkerho/asiakkaita	1 600	1 418	88,6	1 428
Koululaisten ipkerho/asiakkaita	6	6	100,0	6
Koululaisten ipkerho/läsnäolopäiviä	1 200	1 052	87,7	1 077

Sosiaalipalvelut ja toimeentuloturva

	TA 2010	TOTEUMA 31.12.2010	TOT %	TP 2009
Tunnusluvut				
Sos.palv ja toim.t.turv. yht.€/asukas	965,57	973,8	100,9	992
Vanhustenhuolto				
Kotihoito euro/käynti	24,89	23,8	95,6	25,39

Omaishoidontuki euro/asukas	28,4	27,0	95,1	28,89
Häävuoren pk, €/asumispv	57,39	66,5	115,9	68,77
Koivulehdon palvelutalo, €/asumispv	78,32	70,1	89,5	72,34
Vanhainkoti/kuormitus%	100	95,2		96,8
Vanhainkoti euro/hoitopäivä	96,31	101,1	105,0	96,46
Vanhustenhuolto yht.€/ asukas	564,8	564,8	100,0	575,7
Sosiaalityö ja toimeentuloturva				
Kustannukset, last.s. €/asukas	86,2	103,3	119,8	118,26
Lastensuojelun avohuolto €/asukas	24,52	47,9	195,4	30,93
Kustannukset €/ sijoitettu	45287	36992	81,7	63850
Kehitysvammahuolto				
KV-päivätoiminta, kuormitus%	85,7	77,1	0,0	55
KV-päivätoiminta, €/läsnäolopäivä	87,9	94,3	107,3	122,12
Vamm. työtoiminta, kuormitus%	95	99,5	0,0	50,3
Vamm. työtoiminta, €/käyttöp	22,54	23,2	102,5	36,96
Vamm. koululaisten iphoito, kuormitus%		84,2		86,2
Vammaisten koululaisten iphoito €/käyttöp (½ pv-kustannuksina)	35,7	28,3	79,3	48,32
Kehitysvammahuolto yht.€/asukas	167	185	110,8	176

Tulosalue**Päivähoito ja esiopetus****Tilivelvollinen**

Päivähoidon johtaja

Toiminta-ajatus

Tavoitteena on tarjota lakisääteinen, lapsen ja perheen tarpeista lähtevä, laadukas ja turvallinen päivähoito- ja esiopetus.

Ollennaiset tapahtumat tilivuonna

Työryhmä on valmistellut päivähoito yhdistämistä sivistystoimeen, päätös yhdistymisestä kasvatus- ja sivistystoimeksi tehty, voimaan 1.1.2011. Kotona työskentelevien perhepäivähoitajien määrä on edelleen vähentynyt, vuoden lopulla perhepäivähoitajia oli 11, hoitopaikkoja 44 lapselle. Huoltajien työttömyyden ja lomautusten tähden lasten hoidon tarve vaihteli, hoitopäivien määrä/hoitopaikkojen käyttöaste jäi arvioitua pienemmäksi.

Talousarvion sitovat strategiset tavoitteet vuonna 2010

Strategiset tavoitteet	Kriittiset menestystekijät	Tavoitetaso	Mittarit	Toteuma 31.12.2010
Asiakas				
Kunnan laadukkaan päivähoito ja esiopetuksen järjestäminen koko alueella	Asiakastyytyväisyys Kasvatus- kumppanuus Yksilöllinen kasvatus ja opetus	Asiakaspalautteen keskiarvo hyvä 3 Laaditaan jokaiselle henkilökohtainen esiopetus- ja kasva-	Asiakaspalaute TAK-arviointikyselyllä Keskustelut huoltajan kanssa kaksi kertaa	Arviointikysely tehty 4-6-v. lapsille (vanhemmat vastasivat lastensa kanssa), ei arviointia numeerisesti

		tussuunnitelma yhdessä huoltajan kanssa	vuodessa	Toteutunut
Henkilöstön osaaminen				
Motivoitunut, ammattitaitoinen ja kehitysmuuntoinen henkilöstö	Koulutus ja halua kehittyä työssä	Työntekijät osallistuvat koulutuksiin väh. 2pv/vuosi	Koulutukseen käytetty aika	Toteutunut, ka 2,8 pv/henk.
Yhtenäiset työkäytännöt ja sitoutuneisuus työhön	Johtaminen Muutosten hyväksyminen Joustavuus Yhteistyötaidot ja asioista sopiminen	Lähiesimiehille lisää resursseja henkilöjohtamiseen Toimiva tiimityö	Kehityskeskustelut vuosittain	Toteutunut
Palvelut ja asiakas				
Hoitopaikkojen määrän pitäminen tarvetta vastaavana	Koulutettu henkilöstö ja pätevien sijaisten saaminen	100% toteuma	Lain mukaisen koulutustason toteutuminen	Toteutunut, mutta ei lyhyissä sijaisuuksissa
Talous				
Palvelujen hinta ja toiminnan tehokkuus	Hoitopäivän hinta kohtuullisella tasolla Toiminnan tehokkuus	36,76 €/hoitopäivä 98% täyttöaste	€/ hoitopäivä % täyttöaste	45,73 €/hoitopäivä 98%

Talous, suoritteet ja tunnusluvut vuonna 2010

TALOUS

Päivähoito ja esiopetus

	TA 2010	TAM 2010	MTA 2010	TOTEUMA 31.12.2010	POIKKEAMA	TP 2009
Toimintatulot	615 754			588 078	27 676	627 520
Toimintamenot	-3 582 394			-3 490 208	-92 186	-3 423 582
Toimintakate	-2 966 640			-2 902 130	-64 510	-2 796 062

Päivähoito ja esiopetus

	TA 2010	TOTEUMA 31.12.2010	TOT %	TP 2009
Suoritteet				
Asukas	8 050	8 044	99,9	8 043
Tunnusluvut				
€/asukas	368,48	362,1	98,3	348,63

Päiväkotihoido, perhepäivähoito ja esiopetus

	TA 2010	TOTEUMA 31.12.2010	TOT %	TP 2009
Suoritteet				
Päiväkodit, hoitopaikat	195	195	100	183
Päiväkodit, hoitopäivät	36 900	31 467	84,8	31 971
Esiopetuspaikat	85	86	101,2	95
Esiopetus, opetuspäivät	15 300	13 833	90,4	14 610
Erityispäivähoito, hoitopaikat	16	16	100	13
Erityispäivähoito, hoitopäivät	3 000	2 025	67,5	1 630
Ohjattu perhepvhoito, hoitopäivät	10 000	7 203	72	9 280
Ryhmäperhepäiväkodit, hoitopaikat	29	28	96,6	23
Ryhmäperhepäivähoito, hoitopäivät	6 000	3 847	64,1	4 036
Muu päivähoito kotihoitontuki, perheet	100	110	110	115

Tunnusluvut	TA 2010	TOTEUMA 31.12.2010	TOT %	TP 2009
Päiväkoti, €/hoitopäivä	36,76	42,23	114,8	40,17
Päiväkoti, kuormitus%	98	85,3	87	84
Päiväkotihoidon kustannus, €/as.	168,48	165,17	98	159,67
Esiopetus, €/opetuspäivä	23,74	27,07	114	23,31
Esiopetus, kuormitus%	98	92	93,9	89
Erityispäivähoito, €/hoitopäivä	54,72	61,39	112,2	53,24
Perhepäivähoito, €/läsnäolopäivä	41,6	49,1	118	45,61
Ryhmäperhepvhoito, €/läsnäolopäivä	42,11	59,89	142,2	59,87
Perhepäivähoidon kustannus, €/as.	83,06	72,60	87,4	52,33
Kotihoitontuki, €/as.	51,43	61,99	120,5	52,58
Nettomenot, €/as.	368,48	360,80	97,9	348,63

2.3 Sivistyslautakunta

Tulosalue

Sivistystoimen hallinto

Tilivelvollinen

Sivistysjohtaja

Toiminta-ajatus

Sivistyslautakunta päättää kunnan hallintosäännössä sille asetetuista monijäsenisen luottamuselimen laista ja asetuksesta johtuvista tehtävistä sivistysjohtajan esittelystä. Sivistyslautakunta linjaa kunnassa asiantuntijaelimenä sivistystoimen kehittämisen päälinjat ja kontrolloi em. toimintaa talousarvion avulla.

Tuottaa alaisilleen toiminnoille hallinto- ja henkilöstöpalveluja sekä kehittää toimialaa kunnan strategisten tavoitteiden suuntaisesti talousarvion puitteissa. Koko sivistystoimessa huomioidaan ennaltaehkäisevien

työmuotojen kehittäminen.

Ollennaiset tapahtumat tilivuonna

Mynämäen käsi- ja taideteollisuusopisto liitettiin Raision seudun koulutuskuntayhtymään 1.1.2010. Kansalaisopiston kulut sisältyvät sivistystoimen hallintoon. Valmisteltiin varhaiskasvatuksen yhdistämistä sosiaalitoimesta sivistystoimeen. Vapaa-aikatoimen organisaatiomuutosta valmisteltiin. Toimistohenkilökunnan töitä ja toimipisteitä järjesteltiin uudelleen yhden kanslistin eläkkeelle siirtymisen myötä.

Talousarvion sitovat strategiset tavoitteet vuonna 2010

Strategiset tavoitteet	Kriittiset menestystekijät	Tavoitetaso	Mittarit	Toteuma 31.12.2010
Asiakas				
Sujuva ja perusteltu päätöksenteko	Huolellinen valmistelu ja selvitykset päätöksenteon tukena	Päätöksien pysyvyys	Muutoksenhakujen ja otto-oikeuden käyttämisen määrä	Ei läpimenneitä muutoksenhakuja Yksi käytetty otto-oikeus, joka ei muuttanut päätöstä
Henkilöstön osaaminen				
Motivoitunut henkilökunta	Selkeä työnjako ja toimiva yhteistyö	Pysyvä henkilökunta	Poissaolojen määrä % Henkilöstön vaihtuvuus	5 % työpäivistä 0 henkilövaihdosta
Palvelut				
Ajantasainen asioiden valmistelu ja kehittäminen	Sujuvat kokous- ja neuvottelukäytännöt, päätöksistä tiedottaminen	Määräaikojen pitävyyys	Oikaisuvaatimusten ja valitusten määrä	Ei läpimenneitä muutoksenhakuja ja valituksia
Talous				
Taloudellisesti ja tehokkaasti järjestetty toiminta	Määrärahojen seuranta ja nopea reagointi talouden muutoksiin	Määrärahojen riittävyys	€/asukas	35 e / asukas

Talous, suoritteet ja tunnusluvut vuonna 2010

Sivistystoimi hallinto	TA 2010	TAM 2010	MTA 2010	TOTEUMA 31.12.2010	POIKKEAMA	TP 2009
Toimintatulot	240	0	240	16	224	0
Toimintamenot	-303 279	398	-303 677	-283 184	-20 493	-139 944
Toimintakate	-303 039	398	-303 437	-283 168	-22 269	-139 944

Sivistystoimen hallinto	TA 2010	TOTEUMA 31.12.2010	TOT %	TP 2009
Suoritteet				
lautakuntien kokoukset, kpl	9	10	111,1	9
pykäläien lukumäärä	120	138	115,0	120
Tunnusluvut				
€/asukas	37	35	94,6	25

Tulosalue**Opetustoimi****PERUSOPETUS****Tilivelvollinen**

Yksiköiden rehtorit

Toiminta-ajatus

Laadukkaan toiselle asteelle johtavan perusopetuksen tarjoaminen kaikille kunnan kouluikäisille (5 - 17 v.) lapsille lähikouluissa.

Olellaiset tapahtumat tilivuonna

Koulut olivat mukana Lasten ja nuorten hyvinvointisuunnitelman laadinnassa vuonna 2010. Suunnitelma hyväksyttiin joulukuun valtuustossa 2010. Kehittämishankkeita toteutettiin. Erityisopetuksen uudelleenorganisointia valmisteltiin. Päätös Tavastilan koulun korjaamisesta erityisluokkien ja keittiön osalta tehtiin joulukuun valtuustossa 2010. Varhaiskasvatuksen valmisteluryhmä lakkautui 31.12.2010. Wilma-oppilasvalvontajärjestelmä oli koekäytössä Laurin ja Pyhän kouluissa. Ennaltaehkäisevää työtä lisättiin valmistelemalla oppilashuoltostrategiaa jokaiseen peruskouluun Mynämäessä.

Talousarvion sitovat strategiset tavoitteet vuonna 2010

Strategiset tavoitteet	Kriittiset menestystekijät	Tavoitetaso	Mittarit	Toteuma 31.12.2010
Asiakas				
Ammattitaitoisesti tuotetut palvelut	Opetussuunnitelman noudattaminen ja ajantasaisuus	Oppimistulokset saavutettu	Luokalta siirtyneiden %	100 %
Henkilöstön osaaminen				
Oikein mitoitettu ja pätevä henkilökunta	Koulujen välinen yhteistyö, riittävä täydennyskoulutus	Kaikilla tehtävän edellyttämä pätevyys	Epäpätevien osuus % Täydennyskoulutus päivien lukumäärä	2 % epäpäteviä 324 päivää
Pätevät johtajat	Johtajien kouluttaminen	Kaikilla tehtävien edellyttämä pätevyys	Täydennyskoulutus päivien lukumäärä sekä johtamistutkinnot	23 päivää Jet-tutkinto yhdellä rehtorilla ja toisella valmistumassa
Palvelut				
Lain ja opetussuunnitelman mukaiset	Selkeät toimintaohjeet ja resurssien oikea	Ryhmäkoot 18-24 ja tehokkaasti järjestetyt	Ryhmäkokojen keskiarvo ja koulukuljetukset	Kyläkoulut ka 13,9 Lauri ala ka 22,8 Lauri ylä ka 16,6

laadukkaat palvelut	kohdentaminen	lakisääteiset kuljetukset		Koulukuljetuksissa 25 taksi- ja 11 bussireittiä
Perusopetuspalvelut osallistuvat lasten ja nuorten hyvinvointipalvelujen kehittämiseen	Alueellisten yhteistyöhankkeiden ennakkuuloton kehittäminen	Perusopetuspalvelut mukana lasten ja nuorten hyvinvointisuunnitelmassa	Alueelliset yhteistyöhankkeet	Lasten- ja nuorten hyvinvointisuunnitelman koulutyöryhmä, Opetushenkilöstön Osaava-koulutushanke, Perusopetuksen Laatuhanke
Perusopetuksen kehittämishankkeisiin osallistuminen	Hankkeiden koordinointi omana tai ostopalveluna	Kehittämishankkeiden toteuttaminen vuonna 2010	Kehittämishankkeet	Erityisen ja tehostetun tuen ja oppilashuollon hankkeet lisäämässä ennaltaehkäiseviä toimenpiteitä
Poikkihallinnollisen yhteistyön lisääntyminen kunnan hallintokuntien kesken	Yhteisten toimintatapojen löytyminen ja hyväksyminen	Varhaiskasvatuksen yhdistymisen valmistelu ja koulujen lisääntyvä yhteistyö vapaa-aikatoimen kesken	Yhteistyötapahtumat	Kasvatus- ja sivistystoimen valmistelutyöryhmä kokoontunut 5 kertaa, päätös yhdistymisestä tehty 14.6. ja valmistelutyöryhmän työ loppunut 31.12.2010 Vapaa-aikaohjaaja toiminut koulujen ja vapaa-aikatoimen välillä yhteistyölinkkinä
Talous				
Tehokkaasti ja taloudellisesti järjestetyt palvelut	Määrärahojen seuranta ja nopea reagointi muutoksiin sekä oikein mitoitettut palvelut	Toiminta hoidetaan määrärahojen puitteissa	€/oppilas	6432 e / oppilas

Talous, suoritteet ja tunnusluvut vuonna 2010

Perusopetus	TA 2010	TAM 2010	MTA 2010	TOTEUMA 31.12.2010	POIKKEAMA	TP 2009
Toimintatulot	80 201	0	80 201	255 101	-174 900	111 240
Toimintamenot	-6 790 636	19 151	-6 809 787	-6 519 864	-289 923	-6 183 790
Toimintakate	-6 710 435	19 151	-6 729 586	-6 264 763	-464 823	-6 072 550

Perusopetus	TA 2010	TOTEUMA 31.12.2010	TOT %	TP 2009
Suoritteet				
Kouluja	1+7	1+7	100	1+7
Oppilaita	974	931	95,6	1 016
Tunnusluvut				
€/perusoppilas	6 920	6 432	92,9	6 004

LUKIO-OPETUS

Tilivelvollinen Rehtori

Toiminta-ajatus Yleissivistävän 2.asteen tutkintoon (yo-koe) johtavan opetuksen järjestäminen kunnan ja lähikuntien nuorille.

Olellaiset tapahtumat tilivuonna

Syvenevää yhteistyön mallia toteutettiin lähikuntien lukiodien kesken. Yo-tulokset olivat parempia kuin valtakunnallinen keskiarvo. Keskusteleviojärjestelmä uudistettiin vuoden 2010 aikana. Lukiokoulutuksen määrärahalla järjestettiin 235 lukiokurssia ja 10 kurssia opinto-ohjausta vuoden 2010 aikana. Osa kurssien opetuksesta toteutettiin verkko-opetuksena (Moodle)

Talousarvion sitovat strategiset tavoitteet vuonna 2010

Strategiset tavoitteet	Kriittiset menestystekijät	Tavoitetaso	Mittarit	Toteuma 31.12.2010
Asiakas				
Ammattitaitoisesti tuotetut palvelut	Lukiolainsäädännön ja opetussuunnitelman toteutuminen	Opetussuunnitelma toteutuu, ei valituksia	Valitukset	0 valitusta
Asiakastyytyväisyys	Riittävä ja ammattitaitoinen henkilöstö	Kyselyjen keskiarvo vähintään 3/5	Kyselyt ja palautteet	Keskiarvo 4
Henkilöstön osaaminen				
Pätevä henkilöstö	Rekrytoinnin onnistuminen	Pätevä henkilöstö	Epäpätevien osuus	Epäpäteviä 0 %
	Täydennyskoulutus	1 päivä/vuosi	Täydennyskoulutus päivät	45 päivää
Työtyytyväisyys	Johtajuus	Kyselyjen keskiarvo vähintään 3/4	Kyselyt	Keskiarvo 3
	Työilmapiiri		Kehityskeskustelut	Pidetty keväällä 2010
Palvelut				
Lain ja opetussuunnitelman mukaiset palvelut	Selkeät toimintaohjeet ja resurssien oikea kohdentaminen	Opetusryhmät < 20 Yo-tulokset parempi kuin valtakunnallinen keskiarvo	Opetusryhmien koko Yo-tuloksien keskiarvo	Koko > 20 Keskiarvo yli valtakunnan tason. Valtakunnallisesti tulokset sijalla 34.

Alueellisen yhteistyön syventäminen lukio-opetuksessa	Alueellisten hankkeiden ennakkoluoton kehittäminen	Syvenevän yhteistyön malli lähikuntien kesken verkostoitumalla	Alueelliset hankkeet	Yhteisiä koulutuspäiviä ja opintoretkeä alueella
Monipuolinen ja laajentuva kurssitarjonta	Verkko-opetuksen käyttöön ottaminen	Kaikki tarjottavat kurssit toteutuvat	Toteutuneiden kurssien %	98 % toteutuneita
Talous				
Tehokkaasti ja taloudellisesti järjestetyt palvelut	Määrärahojen seuranta ja nopea reagointi muutoksiin	Samankokoisten lukioiden keskiarvo < 6.500 €/opiskelija	€/opiskelija	6099 e / opiskelija

Talous, suoritteet ja tunnusluvut vuonna 2010

Lukio-opetus	TA 2010	TAM 2010	MTA 2010	TOTEUMA 31.12.2010	POIKKEAMA	TP 2009
Toimintatulot	9100	0	9 100	10 643	-1 543	5625
Toimintamenot	-1 166 528	3610	-1 170 138	-1 105 248	-64 890	-1 104 728
Toimintakate	-1 157 428	3610	-1 161 038	-1 094 605	-66 433	-1 099 103

Lukio-opetus	TA 2010	TOTEUMA 31.12.2010	TOT %	TP 2009
Suoritteet				
Aloituspaikkoja	70	70	100,0	70
Oppilaita	197	177	89,8	179
Muista kunnista	60	47	78,3	45
Tunnusluvut				
€/oppilas	5 894	6 099	103,5	6 140

Tulosalue

Kulttuuri- ja vapaa-aikatoimi

Tilivelvollinen

vt. kirjastonjohtaja, nuorisotyöntekijä ja liikuntasihteeri

Toiminta-ajatus

Tuottaa kulttuuri- ja vapaa-ajan palveluja kuntalaisille kilpailukykyiseen hintaan (liikunta, kulttuuri ja kirjasto, nuoriso ja aamu-/iltapäivätoiminta).

Olellaiset tapahtumat tilivuonna

Kirjasto on ollut mukana seudullisen kirjastostrategian laadinnassa. Yhteis palvelupisteen selvitystä on alustavasti tehty. Kulttuuritoimi on järjestänyt Johan Gadolinin 250-juhlavuoden yhteistyökumppanien kanssa. EU:n nuorisotoiminta-ohjelma "Youth in Action" on ollut käynnissä nuorisotoimessa yhteistyössä norjalaisten ja lietolaisten kanssa. Ennaltaehkäisevää työtä on harjoitettu Wirmo Wolwes –poikakerhossa. Nuorisovaltuusto on tehnyt aloitteita ja osallistunut sivistyslautakunnan kokouksiin. Liikuntatoimi ja nuorisotoimi ovat tehneet yhteistyötä liikuntatapahtumissa ja terveystoiminnassa vapaa-aikaohjaajan koordinoimana. Liikuntatoimen sekä aamu- ja iltapäivätoimen maksuja on korotettu. Vapaa-aikaorganisaation muutosta tulevan eläköitymisen vuoksi on valmisteltu alustavasti.

Talousarvion sitovat strategiset tavoitteet vuonna 2010

Strategiset tavoitteet	Kriittiset menestystekijät	Tavoitetaso	Mittarit	Toteuma 31.12.2010
Asiakas				
Kirjasto- ja vapaa-aikapalvelut kehittyvät	Uusien innovaatioiden toteuttaminen kirjasto- ja vapaa-aikapalveluissa	Esitys yhteispalvelupisteestä ja palvelujen sähköistäminen	Käyttöön otettujen uusien innovaatioiden määrä	Kirjastossa sähköiset tiedonhauk käytössä. Palvelujen sähköistämistä muualla sivistystoimessa alustavasti suunnitteilla.
Asiakastytyväisyys säilyy nykytasolla	Henkilöstön työpanoksen oikea kohdentaminen	Asiakastytyväisyys yli 3 (1-5 asteikko)	Asiakaskyselyt	Asiakaskyselyjen keskiarvo on yli 3 kulttuuri- ja vapaa-aikatoimessa.
Henkilöstön osaaminen				
Työhyvinvoinnin ja osaamisen aktiivinen ylläpitäminen	Pätevät johtajat	Asiantunteva johtajuus	Johtamiskyselyt	Vapaa-aikaorganisaation muuttuessa eläköitymisen vuoksi järjestetään vuoden 2011 aikana
Asiantunteva henkilöstö	Pätevät työntekijät Henkilöstön pysyvyys	100 % Vaihtuvuus < 5 % henkilöstöstä	Tutkinnot Vaihtuvuus%	100 % tutkintoja Vapaa-aikaohjaaja aloittanut työn vuoden 2010 alussa
Palvelut				
Lainmukaiset, riittävät ja ennaltaehkäisevät kirjasto- ja vapaa-aikapalvelut	Erityislapsien kasvava määrä aamu- ja iltapäivätoiminnassa	Nuorisotoimen, sosiaalitoimen ja kuraattorin yhteistyön lisääminen	Pidettyjen poikihallinnollisten neuvottelujen määrä	Wirno-Wolves – poikakerhoa on järjestetty vapaa-aikaohjaajan ja kuraattorin ennaltaehkäisevänä yhteistyönä maaliskuun alusta 2010 alkaen Kuraattori on toiminut kriisiryhmässä ja koulukuljetusyhdyshenkilönä
Uusia toimintamalleja kolmannen sektorin ja muiden palvelutuottajien kesken	Yhteisten toimintatapojen löytyminen ja hyväksyminen	Yhteiset tapahtumat ja vapaa-aikaohjaajan yhteiskäyttö nuorisotoimen ja liikuntatoimessa	Yhteisten tapahtumien määrä	Järjestöiltä on pidetty mynämäkeläisten yhdistysten kanssa keväällä 2010 Vapaa-aikaohjaaja on toiminut sekä

Kirjaston ja kulttuurin sekä liikunnan ja nuorisotoimen yhteistyön lisääminen	Kirjasto- ja vapaa-aikapalvelujen ennakkoluuloton tarkastelu sekä ostopalvelujen kartoitus	Alueellisten kirjasto- nuoriso- ja liikuntapalveluiden käytön lisääntyminen	Yhteistyöhankkeet	nuoriso- että liikuntatoimessa Kirjasto on mukana alueellisessa Vaski-hankkeessa ja seudullisessa kirjastostrategiassa. Nuorisotoimi Mast-hankkeessa ja kansainvälisessä Youth in Action osallisuushankkeessa.
Nuorison osallisuus	Nuorten aktivoiminen osallistumaan yhteiskunnassa	Nuorisoparlamentin osallistuminen kunnan päätöksentekoon ja alueellinen aloitekanava	Nuorten osallistuminen sivistyslautakunnassa ja aloitteiden määrä aloitekanavassa	Nuorisoparlamentin edustaja tai varaedustaja on ollut mukana sivistyslautakunnan kokouksissa Nuorisoparlamentti on tehnyt aloitteen palvelulinjasta kunnanhallitukselle ja peruskoulun verkko-opetuksesta harvinaisten kielten osalta sivistyslautakunnalle Nuorisotoimi on osallistunut kansainväliseen osallisuus-hankkeeseen ja seminaariin Norjassa
Talous				
Tehokkaasti ja taloudellisesti järjestetyt palvelut	Kunnan oman ja ulkopuolisen rahoituksen määrä	Maksujen korotus tulojen lisäämiseksi	Kävijä- ja asiakasmäärät	Maksuja on korotettu aamu- ja iltapäivätoiminnassa sekä liikuntatoimessa. Määrien kehitys selviää suorite-taulukosta

Talous, suoritteet ja tunnusluvut vuonna 2010

Kulttuuri- ja vapaa-aika	TA 2010	TAM 2010	MTA 2010	TOTEUMA 31.12.2010	POIKKEAMA	TP 2009
Toimintatulot	206 780	0	206 780	207 590	-810	164 383
Toimintamenot	-1 348 214	2505	-1 350 719	-1 365 270	14 551	-1 274 496
Toimintakate	-1 142 059	2505	-1 143 939	-1 157 680	13 741	-1 110 113

Kulttuuri- ja vapaa-aikatoimi	TA 2010	TOTEUMA 31.12.2010	TOT %	TP 2009
Suoritteet				
nuorisotiloja	2	2	100,0	2
kävijöitä	20/ilta	20/ilta	100,0	25/ilta
ap-/ip-asiakkaita	85	65	76,5	83
liikuntatiloja	11	11	100,0	11
ulkoilutiloja	17	17	100,0	17
vapaa-aikatiloja	3	3	100,0	3
kirjastoja	2	2	100,0	2
lainauksia	140 000	137 000	97,9	140 000
museoita	3	3	100,0	3
kulttuuritapahtumia	20	20	100,0	20
Tunnusluvut				
nuoriso, €/nuori	60	70	116,6	57
ap-/ip, €/asiakas	1 530	2 456	160,5	1 760
liikunta, €/asiakas	42	58	138,1	41
kirjasto, €/asiakas	39	38	97,4	36
kulttuuri, €/asiakas	6	5,4	90,0	6

2.4 Tekninen lautakunta

Tulosalue	Teknisen toimen hallinto
Tilivelvollinen	Tekninen johtaja
Toiminta-ajatus	Luoda mahdollisuudet eri teknisen toimen tulosalueiden toiminnalle.

Olellaiset tapahtumat tilivuonna

Kaavahankkeiden toteutuminen: asemakaavan muutokset (kortteli 416, kortteli 131), Sunila 3:n asemakaava. Osayleiskaavatyö keskeytyi maakuntakaavan valmistumisen ajaksi. Hiilineutraalit kunnat hankkeen jatko (ProHinku). Liittyminen Motivan/TEM:n energiatehokkuussopimukseen. Maapoliittisen ohjelman laatimistyö aloitettiin.

Talousarvion sitovat strategiset tavoitteet vuonna 2010

Strategiset tavoitteet	Kriittiset menestystekijät	Tavoitetaso	Mittarit	Toteuma 31.12.2010
Asiakas				
Korkeatasoisten palveluiden järjestäminen	Hyvä palvelu Ajantasainen ja oikea tiedotus	Positiivinen palaute	Asiakastyytyväisyys Asiakaspalaute	Toteutunut
Henkilöstön osaaminen				
Motivoitunut ja osaava henkilöstö	Oman työn ja asiantuntijuuden kehittäminen ja ylläpitäminen	Osallistuminen koulutuksiin	Kurssit, koulutus	Toteutunut / osallistuttu koulutuksiin

	Työhyvinvointi	Hyvä työilmapiiri Työolosuhteet Riittävät resurssit	Kehityskeskustelut Työtyytyväisyys Sairauspoissaolot	Pidetty
Palvelut				
	Toimivien ja laadukkaiden palveluiden tuottaminen	Toimivat ja laadukkaat palvelut	Asiakastyytyväisyys Asiakaspalaute	Toteutunut / ei valituksia menettelytavoista
Talous				
	TA:n toteutuminen	Hyväksytty TA	Osavuosisiraportit	Menot toteuma 99,6 %

Talous, suoritteet ja tunnusluvut vuonna 2010

Teknisen toimen hallinto

	TA 2010	TAM 2010	MTA 2010	TOTEUMA 31.12.2010	POIKKEAMA	TP 2009
Toimintatulot	27 400			163 742	-136 342	118 983
Toimintamenot	-863 165			-856 392	-6 772	-837 367
Toimintakate	-835 765			-692 650	-143 114	-718 384

Tulosalue

Tilalaitos

Tilivelvollinen

Kiinteistöpäällikkö

Toiminta-ajatus

Hoitaa keskitetysti kunnan kiinteistöjen kunnossapidon, siivous- ja ruokapalvelun.

Olennaiset tapahtumat tilivuonna

Aseman keittiön muuttui palvelukeittiöksi. Akseliin vuokrattavien tilojen vuokratkäytäntöjen muutos valmistui, sisältäen pääomavuokrat. Mynämäen käsi- ja taideteollisen oppilaitoksen tilat siirtyivät Rasekon vuokrattavaksi.

Investoinneissa uusi dementia-osasto ja Karjalan koulun kenttä valmistui sekä lukion saneeraus jatkui.

Talousarvion sitovat strategiset tavoitteet vuonna 2010

Strategiset tavoitteet	Kriittiset menestystekijät	Tavoitetaso	Mittarit	Toteuma 31.12.2010
Asiakas				
Korkeatasoisten palveluiden järjestäminen	Viihtyisät ja turvalliset työtilat	Asiakaspalautteen parantaminen	Asiakaspalaute	Molemmipuolista palautetta
Henkilöstön osaaminen				
Motivoitunut ja osaava oikein kuormitettu	Oikea henkilöresurssien kohdentaminen	Työssä jaksaminen	Sairaus poissaolojen määrä	Pysynyt ennallaan

henkilöstö	Oman työn jatkuva kehittäminen	Normien ja toimintaympäristön muutoksen vaatima koulutus	Koulutuspäivät	
------------	--------------------------------	--	----------------	--

Palvelut				
Tilalaitoksen palveluiden toimivuus	Asiakkaiden suhtautuminen muuttuneisiin olosuhteisiin	Kilpailukyky ja kustannus- tehokkuus	Asiakaspalautte	Molemmipuolista palautetta
Talous				
Toiminnan taloudellisuus	Toimintakulujen määrä	Vuokra €/m ²	Sisäiset vuokrat	Vastaavat menoja

Talous, suoritteet ja tunnusluvut vuonna 2010

Tilalaitos

	TA 2010	TAM 2010	MTA 2010	TOTEUMA 31.12.2010	POIKKEAMA	TP 2009
Toimintatulot	4 357 735		4 357 735	4 496 418	-138 683	4 484 025
Toimintamenot	-4 365 472	-124 220	-4 489 692	-4 754 106	264 413	-4 537 556
Toimintakate	-7 737		-131 957	-257 688	125 730	-53 531

Tilalaitos	TA 2010	TOTEUMA 31.12.2010	TOT %	TP 2009
Suoritteet				
Kiinteistöt kunnan hallinnassa k-m ²	44 487	44 487	100	44 487
Siivottavat kiinteistöt k-m ²	37 688	37 688	100	37 688
Tuotettavien aterioiden lkm/a	590 000	577 231	98	567 200
Keittiöiden toimipisteet lkm	13	13	100	13
Tunnusluvut				
Kiinteistöt kunnan hallinnassa e/k-m ²	63,86	70,68	111	55,67
Aterian hinta keskimäärin e	2,98	2,88	97	2,94

Tulosalue

Kunnallistekniikka

VESIHUOLTOLAITOS

Tilivelvollinen

Työpäällikkö

Toiminta-ajatus

Kunnallinen vesilaitos toimii häiriöttä, puistot, urheilualueet ja muut alueet hoidetaan moitteettomasti.

Olellaiset tapahtumat tilivuonna

Kevyenliikenteenväylä Kleemolankaari-Keskuskatu rakennettiin. Päälystettiin asemakaava-alueen katuja Sunilantie, Kurjentie, Ahventie. Laurin koulun hiekkatekonurmikenttä valmistui. Frisbeegolf-radan rakentaminen urheilukeskukseen. Vesihuoltolaitoksen ohjauskeskus päivitettiin. Vesimittareiden vaihtotyötä jatkettiin. Vesihuoltolaitoksen toiminta-alueet määriteltiin. Viemäröintihankkeiden aloittaminen (Tursunperä, Lankkeinen, Lemmettylä, Pyhö). Pyheen jv-pumppaamon saneeraus.

Talousarvion sitovat strategiset tavoitteet vuonna 2010

Strategiset tavoitteet	Kriittiset menestystekijät	Tavoitetaso	Mittarit	Toteuma 31.12.2010
Asiakas				
Korkeatasoisten palveluiden järjestäminen	Palveluhenkisyys	Enemmän positiivista kuin negatiivista palautetta	Asiakaspalaute	Toteutunut / ei valituksia menettelytavoista
Henkilöstön osaaminen				
Motivoitunut ja osaava oikein kuormitettu henkilöstö	Oikea henkilöressurssien kohdentaminen Oman työn jatkuva kehittäminen	Työssä jaksaminen Normien ja toimintaympäristön muutoksen vaatima koulutus	Sairauspoissaolojen määrä Koulutuspäivät	Osallistuttu koulutuksiin

Palvelut				
	Vesihuollon neuvonta Veden laatu	Liittyjämäärän lisääminen	Liittyvien kiinteistöjen lukumäärä	vesi 50 viemäri 51
Talous				
	Kulutuksen seuranta Ajantasainen ja oikea laskutus	Ei ohilaskutuksen kuutioita (vesi, jätevesi)	Vesimäärien kuutioseuranta	vesilaitoksen vuotovesi 5 % viemäri vuotovesi 30 %

Talous, suoritteet ja tunnusluvut vuonna 2010

Kunnallistekniikka

	TA 2010	TAM 2010	MTA 2010	TOTEUMA 31.12.2010	POIKKEAMA	TP 2009
Toimintatulot	1 038 843		1 038 843	998 939	39 904	986 547
Toimintamenot	-971 520	73 000	-1 044 520	-1 070 000	25 481	-1 004 157
Toimintakate	67 323		-5 677	-71 061	65 385	-17 610

Kunnallistekniikka	TA 2010	TOTEUMA 31.12.2010	TOT %	TP2009
Suoritteet				
Omilta ottamoilta pumpattu vesi	420 000	454 403	108	385 000
Omalta jakelualueelta laskutettu	400 000	429 168	107	417 000
Verkkoon liittyneet kiinteistöt	2 565	2 591	101	2 540
Vastaanotettu jätevesi	320 000	322 355	101	380 000
Laskutettu jätevesi	226 500	222 478	98	230 000
Verkkoon liittyneet kiinteistöt	1 240	1 235	100	1 180
Tunnusluvut				
Vesimaksu e/m ³ (alv 0 %)	0,93	0,93	100	0,93
Jätevesimaksu e/m ³ (alv 0 %)	1,97	1,97	100	1,97

Vesihuoltolaitos

	TA 2010	TAM 2010	MTA 2010	TOTEUMA 31.12.2010	POIKKEAMA	TP 2009
Toimintatulot	884 107		884 107	829 020	55 087	808 427
Toimintamenot	-512 771	53 000	-565 771	-606 204	40 253	-580 330
Toimintakate	371 336		318 336	222 816	95 340	228 097

Vesihuoltolaitoksen tuloslaskelma ja tase sekä tunnusluvut ja suoritteet ovat tilinpäätöksen liitetiedoissa.

Tulosalue Rakennusvalvonta ja ympäristötoimi

Tilivelvollinen Rakennustarkastaja

Toiminta-ajatus Tuottaa rakennusvalvonta ja ympäristönsuojelupalveluja

Olennaiset tapahtumat tilivuonna

Ympäristötoimen palvelut ostettiin Raision kaupungilta v. 2010. Rakennuslupia 168 kpl. Ympäristölupia 6 kpl.

Talousarvion sitovat strategiset tavoitteet vuonna 2010

Strategiset tavoitteet	Kriittiset menestystekijät	Tavoitetaso	Mittarit	Toteuma 31.12.2010
Asiakas				
Tehokkaat ja laadukkaat rakennusvalvonta- ja ympäristöpalvelut	Palveluhenkisyys	Rakennuslupapäätökset 14 vrk:n kuluessa	Asiakaspalaute Lupapäätökset	Ei valituksia Lupapäätökset 14 vrk:ssa
Henkilöstön osaaminen				
Pätevyys ja osaaminen	Koulutustaso	Lainmukaiset päätökset	Valitusten määrä	Ei oikaisuvaatimuksia tai valituksia.

Työtyytyväisyys	Henkilöstön määrä	Riittävä henkilöstö	Vaihtuvuus	Ei muutoksia.
Palvelut				
Palvelun sujuvuus	Palvelun sisältö ja laajuus	Päätösten tekeminen ja neuvonta	Asiakaspalaute	Ei negatiivista palautetta.
Talous				
Taloudellisuus	Rakennuslupamäärä	Tulot kattavat menot	Lupamäärä, €/lupa	681,97 €/lupa. Lupamäärä alhainen. Useita pinta-alaltaan suuria rakennuksia.

Talous, suoritteet ja tunnusluvut vuonna 2010

Rakennusvalvonta

	TP 2010	TAM 2010	MTA 2010	TOTEUMA 31.12.2010	POIKKEAMA	TP 2009
Toimintatulot	80 300			130 251	-49 951	81 207
Toimintamenot	-170 612			-160 429	-10 183	-147 321
Toimintakate	-90 312			-30 178	-60 134	-66 114

Rakennusvalvonta ja ympäristötoimi	TA 2010	TOTEUMA 31.12.2010	TOT %	TP2009
Suoritteet				
Rakennusluvut	170	168	99	190
Maa-ainesluvut	1	0	0	1
Ympäristöluvut	4	6	150	5
Tunnusluvut				
Rakennusvalv. e/lupa	472,35	681,97	144	423,00

LAUTAKUNTIEN TOTEUMAT 2010

Keskusvaalilautakunta

	TA 2010	TAM 2010	MTA 2010	TOTEUMA 31.12.2010	POIKKEAMA	TP 2009
Toimintatulot	0	0	0	0	0	11 812
Toimintamenot	0	0	-35	-35	0	-11 041
Toimintakate	0	0	-35	-35	0	771

Tarkastuslautakunta

	TA 2010	TAM 2010	MTA 2010	TOTEUMA 31.12.2010	POIKKEAMA	TP 2009
Toimintatulot	0	0	0	0	0	0
Toimintamenot	-23 381	0	-23 381	-20 627	-2 754	-17 798
Toimintakate	-23 381	0	-23 381	-20 627	-2 754	-17 798

Kunnanhallitus

	TA 2010	TAM 2010	MTA 2010	TOTEUMA 31.12.2010	POIKKEAMA	TP 2009
Toimintatulot	1 055 204	28 066	1 083 270	1 488 418	-405 148	2 006 065
Toimintamenot	-2 173 769	22 161	-2 151 608	-2 449 110	297 502	-2 299 802
Toimintakate	-1 118 565	50 227	-1 068 338	-960 692	-107 646	-293 737

Perusturvalautakunta

	TA 2010	TAM 2010	MTA 2010	TOTEUMA 31.12.2010	POIKKEAMA	TP 2009
Toimintatulot	3 033 014	0	3 033 014	3 548 827	-515 813	3 228 352
Toimintamenot	-26 142 733	-147 248	-26 289 981	-26 938 610	648 629	-25 497 568
Toimintakate	-23 109 719	-147 248	-23 256 967	-23 389 783	132 816	-22 269 216

Sivistyslautakunta

	TA 2010	TAM 2010	MTA 2010	TOTEUMA 31.12.2010	POIKKEAMA	TP 2009
Toimintatulot	296 321	0	296 321	472 810	-176 489	381 186
Toimintamenot	-9 608 657	-25 665	-9 634 322	-9 304 670	-329 652	-10 787 264
Toimintakate	-9 312 336	-25 665	-9 338 001	-8 831 860	-506 141	-10 406 078

Tekninen lautakunta

	TA 2010	TAM 2010	MTA 2010	TOTEUMA 31.12.2010	POIKKEAMA	TP 2009
Toimintatulot	5 504 278	0	5 504 278	5 789 351	-285 073	5 670 762
Toimintamenot	-6 368 528	-199 462	-6 567 990	-6 840 927	272 937	-6 526 401
Toimintakate	-864 250	-199 462	-1 063 712	-1 051 576	-12 136	-855 639

2.5 Tuloslaskelmaosan toteutumisvertailut

Toteumavertailu ulkoiset ja sisäiset erät	Talousarvio 2010	Talousarviomuutokset	Talousarvio muutosten jälkeen	Toteuma	Poikkeama
Toimintatuotot	9 888 817		9 916 883	11 299 406	1 382 523
Myyntituotot	3 420 248	28 066	3 448 314	4 223 581	775 267
Maksutuotot	2 354 390		2 354 390	2 364 385	9 995
Tuet ja avustukset	933 185		933 185	1 356 358	423 173
Vuokratuotot	3 066 747		3 066 747	3 097 772	31 025
Muut toimintatuotot	114 247		114 247	257 310	143 063
Toimintakulut	-44 317 070	-350 209	-44 667 279	-45 553 980	-886 701
Henkilöstökulut	-20 358 272	-113 945	-20 472 217	-20 382 715	89 502
Palkat ja palkkiot	-15 619 518	-93 396	-15 712 914	-15 663 391	49 523
Henkilösivukulut	-4 738 754	-20 549	-4 759 303	-4 719 324	39 979
Eläkekulut	-3 884 094	-14 894	-3 898 988	-3 873 845	25 143
Muut henkilösivukulut	-854 660	-5 655	-860 315	-845 479	14 836
Palvelujen ostot	-16 693 102	-179 710	-16 872 812	-17 601 428	-728 616
Aineet, tarvikkeet ja tavarat	-2 771 004	-56 554	-2 827 558	-3 012 534	-184 976
Ostot tilikauden aikana	-2 771 004	-56 554	-2 827 558	-3 013 633	-186 075
Varastojen lis.(+)tai väh(-)	0		0	1 099	1 099
Avustukset	-1 558 856		-1 558 856	-1 638 566	-79 710
Vuokrat	-2 888 704		-2 888 704	-2 859 294	29 410
Muut toimintakulut	-47 132		-47 132	-59 443	-12 311
Toimintakate	-34 428 253		-34 750 396	-34 254 574	495 822
Verotulot	20 616 000		20 616 000	21 719 258	1 103 258
Kunnan tulovero	18 868 000		18 868 000	19 835 863	967 863
Kiinteistövero	1 065 000		1 065 000	1 044 195	-20 805
Osuus yhteisöverosta	683 000		683 000	839 200	156 200
Valtionosuudet	15 557 000		15 557 000	15 375 921	-181 079
Rahoitustuotot ja -kulut	-200 000		-200 000	21 611	221 611
Korkotuotot	5 000		5 000	15 993	10 993
Muut rahoitustuotot	100 000		100 000	123 745	23 745
Korkokulut	-292 000		-292 000	-107 759	184 241
Muut rahoituskulut	-13 000		-13 000	-10 368	2 632
Vuosikate	1 544 747		1 222 604	2 862 216	1 639 612
Poistot ja arvон alentumiset	-1 460 000		-1 459 040	-1 506 127	-47 087
Suunnitelman mukaiset poistot	-1 460 000		-1 459 040	-1 468 173	-9 133
Kertaluonteiset poistot	0		0	-37 954	-37 954
Tilikauden tulos	84 747		-236 436	1 356 089	1 592 525
Poistoeron lisäys(-) tai vähennys(+)	0		0	49 635	49 635
Rahastojen lisäys(-) tai vähennys(+)	0		0	-38	-38
Tilikauden ylijäämä(alijäämä)	84 747		-236 436	1 405 686	1 642 122
Valtionosuuksien erittely					
Peruspalvelujen valtionosuus		0	0	13 235 248	
Opetus- ja kulttuuritoimen muut vos:t		0	0	-995 911	
Verotuloihin perustuva vos-tasaus		0	0	3 120 528	
Vos-järjestelmän muutoksen tasaus		0	0	16 056	
Yhteensä	15 557 000	0	15 557 000	15 375 921	-181 079

2.6 Investointiosan toteutumisvertailut

Investointien toteutumisvertailu	Talousarvio 2010	Talousarvion muutokset	Talousarvio muutosten jälkeen	Toteuma	Poikkeama
8300 TALONRAKENNUS					
735 Dementtiaos peruskorj. / laajennus	-1 253 466		-1 253 466	-1 342 275	-88 809
735 Dementtiaos. liittymisavustus	140 000		140 000	205 000	65 000
Dementtiaos. perintövarojen tuloutus	150 000		150 000	150 000	
301 Lukion saneeraus	-50 000		-50 000	-56 968	-6 968
300 Pyheen koulun korjaukset/katos + aita	-20 000		-20 000	-20 168	-168
783 Karjalan koulun kentän rakentaminen	-50 000	-3 000	-53 000	-54 576	-1 576
798 Tavastilan koulu/rampit ja hissi		-23 000	-23 000	-20 073	2 927
727 Taloushallinnon lisätila		-16 000	-16 000	-16 932	-932
756 Loskät/puuosaston korjaus				-336	-336
799 Metsolan pk korjaus		-25 000	-25 000	-28 939	-3 939
802 Informaatiolaitteet				-4 116	-4 116
Yhteensä	-1 083 466	-67 000	-1 150 466	-1 189 383	-38 917
8600 LIIKENNEVÄYLÄT					
559 Kevyen liik. väylä, Mietoinen - Mynämäki	-20 000	20 000	0	0	0
730 Kevyen liik.väylä, Kleemolankaari-Keskusk.	-36 500	14 000	-22 500	-23 962	-1 462
Yhteensä	-56 500	34 000	-22 500	-23 962	-1 462
8620 PÄÄLLYSTYKSET					
628 Paikkaukset		-9 500	-9 500	-8 288	1 212
730 Kevyen liik.väylä, Kleemolankaari-Keskusk.	-7 500		-7 500	-4 226	3 274
740 Sunila 2 kaava-alue	-15 000	-2 500	-17 500	-20 018	-2 518
653 Kurjentie, Ahventie	-10 000		-10 000	-9 412	588
Yhteensä	-32 500	-12 000	-44 500	-41 944	2 556
8640 TIEVALAISTUS					
730 Kleemolankaari				-1 336	-1 336
Yhteensä				-1 336	-1 336
8660 YLEISET ALUEET					
785 Hiekkatekonurmi	-210 000	-25 400	-235 400	-235 384	16
Hiekkatekonurmi avustukset	73 000			73 000	
692 Rakennuspaikkojen maisemointi	-10 000	-5 000	-15 000	-14 216	784
797 Frisbeegolf Urheilukeskukseen	-12 000	-4 100	-16 100	-16 076	24
Yhteensä	-159 000	-34 500	-266 500	-192 676	824
8050 VESILAITOS					
631 Virastotie-Keskuskatu				-12 000	-12 000
Ennak.menot ja korjaukset/vesihuollon keh.suunn.	-17 000		-17 000	-13 104	3 896
641 Valtion ylläpitoteiden alitukset	-10 000		-10 000	-3 075	6 925
664 Vesijohtoverkoston perusk., Valtakatu	-60 000		-60 000	-19 591	40 409
695 Kaava-al. (taaj.) vesi- ja viem. verk. täydent.	-20 000		-20 000	-5 861	14 139
666 Linjaventtiilien uusiminen	-15 000		-15 000	-3 539	11 461
667 Ohjauskeskuksen päivitys	-15 000		-15 000	-13 040	1 960
665 Vesimittareiden vaihto	-10 000		-10 000	-1 936	8 064
748 Tursunperän viemärilinja	0		0	-19 288	-19 288
790 Hiivaniitun vedenottamon fluorinpoisto		-35 000	-35 000	-34 401	599

Yhteensä	-147 000	-35 000	-182 000	-125 835	56 165
VIEMÄRILAITOS					
633 Vesihuollon kehittämissuun. avustus				1 134	1 134
633 Vesihuollon kehittämissuun. avustus				-8 332	-8 332
632 Keskustan viemäreiden peruskorjaus	-22 000	-55 000	-77 000	-15 996	61 004
631 Virastotie-keskuskatu sadevesiviem.pk	-50 000		-50 000	-37 928	12 072
641 Valtion ylläpitoteiden alitukset				-3 209	-3 209
630 Lankkeisten alueen viemäröinti	-50 000		-50 000	-15 313	34 687
664 Vesijohtoverkon peruskorjaus				-1 218	-1 218
665 Vesimittarit				-1 863	-1 863
695 Kaava-al. verk. täydent.				-14 903	-14 903
774 Nihattulan alue, viemäriinaja				-1 065	-1 065
786 Pyheen jätevedenpump. pk		-40 000	-40 000	-36 455	3 545
629 Pyhön kylän Laajoen pohjoispuoli	-30 000		-30 000	-25 310	4 690
627 Lemmettylän alueen viemäröinti	-20 000		-20 000	-18 261	1 739
748 Tursunperän viemäröinti	-50 000		-50 000	-30 580	19 420
667 Ohjauskeskuksen päivitys	-15 000		-15 000	-13 040	1 960
Yhteensä	-237 000	-95 000	-332 000	-222 339	109 661
8900 IRTAIN OMAISUUS					
301 Lukio				-1 111	-1 111
ATK-hankinnat, perusturvaltk					
732 (ohjelmistot)	-30 000		-30 000	0	30 000
ATK-hankinnat, taloushallinto					
733 (ohjelmistot)	-26 000		-26 000	-5 015	20 985
800 Dementiaos. irtaimisto	-20 000		-20 000	-29 223	-9 223
792 Keittiölaitteisto	-73 000		-73 000	-70 198	2 802
801 Huolin koulun kalusteet	-12 000		-12 000	-11 939	61
793 Purunpoistolaitteisto Loskät	-11 000	-6 000	-17 000	-16 737	263
802 Lukion ja Laurin koulun infolaitteet	-50 000		-50 000	-45 909	4 091
Yhteensä	-222 000	-6 000	-228 000	-180 132	47 868
8000 KIIINTEÄ OMAISUUS					
780 Maanhankinta ja lunastukset	-20 000		-20 000	-4 985	15 015
782 Maa-alueen myynti			0	27 331	27 331
999 Muut (Rasekon lisäosuudet)	-34 743		-34 743	-104 229	-69 486
733 ATK-hankinnat taloushallinto				-3 316	-3 316
Yhteensä	-54 743		-54 743	-85 199	-30 456
Investoinnit yhteensä	-1 992 209	-215 500	-2 207 709	-2 062 806	144 903

2.7 Rahoitusosan toteutumisvertailu

	Alkuperäinen talousarvio	Talousarvio- muutokset	Talousarvio muutosten jälkeen	Toteuma	Poikkeama
Toiminta ja investoinnit					
Toiminnan rahavirta	1 544 747	-322 144	1 222 603	2 743 339	1 520 736
Vuosikate	1 544 747	-322 144	1 222 603	2 862 215	1 639 612
Tulorahoituksen korjaukset				-118 876	-118 876
Investointien rahavirta	-1 992 209		-2 207 709	-1 943 924	263 785
Investointimenot	-2 355 209	-215 500	-2 570 709	-2 519 266	51 443
Rahoitusosuudet investointeihin	363 000		363 000	429 134	66 134
Pysyvien vastaavien hyödykkeiden luovutustulot				146 208	146 208
Toiminta ja investoinnit netto	-447 462	-322 144	-985 106	799 415	1 784 521
Rahoitustoiminta					
Rahoituksen rahavirta					
Lainakannan muutokset					
Pitkäaikaisten lainojen lisäys	1 500 000		1 500 000	0	-1 500 000
Pitkäaikaisten lainojen vähennys	-1 398 230		-1 398 230	-1 304 208	94 022
Lyhytaikaisten lainojen muutos	-35 000		-35 000	0	35 000
Rahoituksen rahavirta	66 770		66 770	-1 304 208	-1 370 978
Vaikutus maksuvalmiuteen	-380 692	-322 144	-918 336	-504 793	413 543

2.8 Yhteenvedo valtuuston hyväksymien määrärahojen tuloarvioiden toteutumisesta

	MÄÄRÄRAHAT					TULOARVIOT					
	Alkuperäinen TA	TA:n muutokset	Talousarvio muutosten jälkeen	Toteuma	Poikkeama	Alkuperäinen TA	TA:n muutokset	Talousarvio muutosten jälkeen	Toteuma	Poikkeama	
KÄYTTÖTALOUSOSA											
Keskusvaallautakunta	N	0	0	-35	-35	0		0	0	0	
Tarkastuslautakunta	N	-23 381	-23 381	-20 627	2 754	0		0	0	0	
Yleishallinto	N	-2 173 769	22 161	-2 151 608	-2 449 110	-297 502	1 055 204	28 066	1 083 270	1 488 418	405 148
Perusturvatoimen hallinto	N	-136 708	-381	-137 089	-118 558	18 531	0		0	1 984	1 984
Terveystoimen hallinto	N	-13 082 156	-15 807	-13 097 963	-13 460 650	-362 687	817 600		817 600	922 256	104 656
Perusterveydenhuolto	N	-5 771 738	-15 807	-5 787 545	-5 846 393	-58 848	817 600		817 600	922 256	104 656
Erikoissairaanhoidot	N	-7 310 418		-7 310 418	-7 614 257	-303 839	0		0	0	0
Sosiaalipalvelut ja toimeentuloturva	N	-9 351 983	-120 552	-9 472 535	-9 869 194	-396 659	1 599 660		1 599 660	2 036 508	436 848
Päivähoito ja esiopetus	N	-3 571 886	-10 508	-3 582 394	-3 490 208	92 186	615 754		615 754	588 078	-27 676
Sivistystoimen hallinto	N	-303 279	-398	-303 677	-283 184	20 493	240		240	16	-224
Opetustoimi	N	-7 957 164	-22 762	-7 979 926	-7 656 217	323 709	89 301		89 301	265 204	175 903
Perusopetus	N	-6 790 636	-19 151	-6 809 787	-6 519 864	289 923	80 201		80 201	255 101	174 900
Toisen asteen koulutus	N	-1 166 528	-3 610	-1 170 138	-1 105 248	64 890	9 100		9 100	10 643	1 543
Ammatillinen opetus	N	0		0	-31 104	-31 104	0		0	-540	-540
Kulttuuri- ja vapaa-aikatoimi	N	-1 348 214	-2 505	-1 350 719	-1 365 270	-14 551	206 780		206 780	207 590	810
Teknisen toimen hallinto	N	-862 505	-60	-863 165	-856 392	6 773	27 400		27 400	163 742	136 342
Tekniset tukipalvelut / tilalaitos	N	-4 365 473	-124 220	-4 489 693	-4 754 106	-264 413	4 357 735		4 357 735	4 496 418	138 683
Kunnallistekniikka	N	-970 380	-74 140	-1 044 520	-1 070 000	-25 480	1 038 843		1 038 843	998 939	-39 904
Vesihuoltolaitos	N	-511 984	-53 787	-565 771	-606 024	-40 253	884 107		884 107	829 020	-55 087
Rakennusvalvonta ja ympäristötoimi	N	-170 170	-442	-170 612	-160 429	10 183	80 300		80 300	130 251	49 951
Yhteensä		-44 317 068	-350 214	-44 667 282	-45 553 980	-886 698	9 888 817	28 066	9 916 883	11 299 404	1 382 521
TULOSLASKELMAOSA											
Verotulot	B					20 616 000		20 616 000	21 719 258	1 103 258	
Valtionosuudet	B					15 557 000		15 557 000	15 375 921	-181 079	
Korkotulot	B					5 000		5 000	15 993	10 993	
Muut rahoitustulot	B					100 000		100 000	123 745	23 745	
Korkokulut	B	-292 000		-292 000	-107 759	184 241					
Muut rahoitusmenot	B	-13 000		-13 000	-10 367	2 633					
Yhteensä		-305 000		-305 000	-118 126	186 874	36 278 000	36 278 000	37 234 917	956 917	
INVESTOINTIOSA											
Kiinteä omaisuus		-54 743		-54 743	-112 531	-57 788	0		27 331	27 331	
Talonrakennus		-1 373 466	-67 000	-1 440 466	-1 544 382	-103 916	290 000		290 000	355 000	65 000
Infrastruktuuri		-321 000	-12 500	-333 500	-332 915	585	73 000		73 000	73 000	0
Vesihuoltolaitos		-384 000	-130 000	-514 000	-349 305	164 695	0		0	1134	1134
Irtain omaisuus		-222 000	-6 000	-228 000	-180 132	47 868					
Yhteensä		-2 355 209	-215 500	-2 570 709	-2 519 265	51 444	363 000	363 000	456 465	93 465	
RAHOITUSOSA											
Pitkäaikaisten lainojen lisäys	B					1 500 000		1 500 000	0	-1 500 000	
Pitkäaikaisten lainojen vähennys	B	-1 398 230		-1 398 230	-1 304 208	94 022					
Lyhytaikaisten lainojen muutos	B	-35 000		-35 000	0	35 000					
Yhteensä		-1 433 230		-1 433 230	-1 304 208	129 022	1 500 000	1 500 000		-1 500 000	
YHTEENSÄ		-48 410 507		-48 976 221	-49 495 579	-519 358	48 029 817	48 057 883		932 903	

N = nettositova

B = bruttositova

3 TILINPÄÄTÖSLASKELMAT

TULOSLASKELMA	2010	2009
	€	€
Toimintatuotot	7 125 626,75	6 571 447,97
Myyntituotot	2 312 933,10	1 765 135,53
Maksutuotot	2 362 995,17	2 192 757,19
Tuet ja avustukset	1 356 357,69	1 375 832,34
Vuokratuotot	836 031,07	488 794,03
Muut toimintatuotot	257 309,72	748 928,88
Toimintakulut	-41 380 200,26	-40 413 145,50
Henkilöstökulut	-20 382 714,64	-21 254 865,53
Palkat ja palkkiot	-15 663 390,67	-16 098 557,08
Henkilösivukulut	-4 719 323,97	-5 156 308,45
Eläkekulut	-3 873 844,84	-4 178 899,69
Muut henkilösivukulut	-845 479,13	-977 408,76
Palvelujen ostot	-15 712 211,11	-14 281 153,46
Aineet, tarvikkeet ja tavarat	-2 990 298,04	-2 729 949,78
Ostot tilikauden aikana	-2 991 396,56	-2 734 612,45
Varastojen lis.(+)-tai väh(-)	1 098,52	4 662,67
Avustukset	-1 635 489,30	-1 489 157,01
Vuokrat	-600 044,39	-562 899,29
Muut toimintakulut	-59 442,78	-95 120,43
Toimintakate	-34 254 573,51	-33 841 697,53
Verotulot	21 719 257,69	21 399 232,81
Kunnan tulovero	19 835 862,69	19 970 919,06
Kiinteistövero	1 044 195,45	820 235,59
Osuus yhteisöverosta	839 199,55	608 078,16
Valtionosuudet	15 375 920,98	16 653 336,00
Rahoitustuotot ja -kulut	21 610,29	-109 925,17
Korkotuotot	15 993,18	13 701,19
Muut rahoitustuotot	123 744,60	100 884,28
Korkokulut	-107 759,15	-212 066,11
Muut rahoituskulut	-10 368,34	-12 444,53
Vuosikate	2 862 215,45	4 100 946,11
Poistot ja arvon alentumiset	-1 506 127,51	-1 595 986,39
Suunnitelman mukaiset poistot	-1 468 173,46	-1 522 478,15
Kertaluonteiset poistot	-37 954,05	-73 508,24
Tilikauden tulos	1 356 087,94	2 504 959,72
Poistoeron lisäys(-) tai vähennys(+)	49 634,72	15 965,38
Rahastojen lisäys(-) tai vähennys(+)	-38,19	-31,63
Tilikauden ylijäämä(alijäämä)	1 405 684,47	2 520 893,47

TUOSLASKELMA, vuosi 2009 ilman Loskätää	2010	2009
Toimintatuotot	7 125 626,75	6 471 509,79
Myyntituotot	2 312 933,10	1 750 354,53
Maksutuotot	2 362 995,17	2 107 600,01
Tuet ja avustukset	1 356 357,69	1 375 832,34
Vuokratuotot	836 031,07	488 794,03
Muut toimintatuotot	257 309,72	748 928,88
Toimintakulut	-41 380 200,26	-38 842 963,61
Henkilöstökulut	-20 382 714,64	-20 040 268,00
Palkat ja palkkiot	-15 663 390,67	-15 185 752,08
Henkilösivukulut	-4 719 323,97	-4 854 515,92
Eläkekulut	-3 873 844,84	-3 912 704,12
Muut henkilösivukulut	-845 479,13	-941 811,80
Palvelujen ostot	-15 712 211,11	-14 160 267,33
Aineet, tarvikkeet ja tavarat	-2 990 298,04	-2 564 855,12
Ostot tilikauden aikana	-2 991 396,56	-2 565 542,28
Varastojen lis.(+)tai väh(-)	1 098,52	687,16
Avustukset	-1 635 489,30	-1 488 157,01
Vuokrat	-600 044,39	-497 326,72
Muut toimintakulut	-59 442,78	-92 089,43
Toimintakate	-34 254 573,51	-32 371 453,82
Verotulot	21 719 257,69	21 399 232,81
Kunnan tulovero	19 835 862,69	19 970 919,06
Kiinteistövero	1 044 195,45	820 235,59
Osuus yhteisöverosta	839 199,55	608 078,16
Valtionosuudet	15 375 920,98	14 711 286,00
Rahoitustuotot ja -kulut	21 610,29	-109 925,17
Korkotuotot	15 993,18	13 701,19
Muut rahoitustuotot	123 744,60	100 884,28
Korkokulut	-107 759,15	-212 066,11
Muut rahoituskulut	-10 368,34	-12 433,49
Vuosikate	2 862 215,45	3 629 139,82
Poistot ja arvon alentumiset	-1 506 127,51	-1 587 690,87
Suunnitelman mukaiset poistot	-1 468 173,46	-1 514 182,63
Kertaluonteiset poistot	-37 954,05	-73 508,24
Tilikauden tulos	1 356 087,94	2 041 448,95
Poistoeron lisäys(-) tai vähennys(+)	49 634,72	15 965,38
Rahastojen lisäys(-) tai vähennys(+)	-38,19	-31,63
Tilikauden ylijäämä(alijäämä)	1 405 684,47	2 057 382,70

TASE

VASTAAVAA	2010	2009
	€	€
A PYSYVÄT VASTAAVAT	38 587 115,29	38 030 442,20
I Aineettomat hyödykkeet	175 989,85	250 791,47
1. Aineettomat oikeudet	1 400,00	1 400,00
2. Tietokoneohjelmistot	111 425,82	154 602,56
3. Muut pitkävaikuttiset menot	63 164,03	94 788,91
II Aineelliset hyödykkeet	29 187 904,91	28 660 660,64
1. Maa- ja vesialueet	3 684 960,45	3 707 306,13
2. Rakennukset	14 255 076,84	13 819 386,53
3. Kiinteät rakenteet ja laitteet	10 588 017,06	10 320 079,55
4. Koneet ja kalusto	461 974,85	401 224,58
6. Ennakkomaksut ja keskener. hank.	197 875,71	412 663,85
III Sijoitukset	9 223 220,53	9 118 990,09
1. Osakkeet ja osuudet	9 223 220,53	9 118 990,09
B TOIMEKSIANTOJEN VARAT	624 243,13	799 792,05
1. Valtion toimeksiannot	72 288,02	92 216,48
2. Lahjoitusrahastojen erityiskatteet	551 955,11	707 575,57
C VAIHTUVAT VASTAAVAT	4 705 201,94	3 961 803,26
I Vaihto-omaisuus	113 104,17	185 481,52
1. Aineet ja tarvikkeet	113 104,17	185 481,52
II Saamiset	1 982 145,56	1 715 665,00
Pitkäaikaiset saamiset	300 000,00	350 000,00
2. Lainasaamiset	300 000,00	350 000,00
Lyhytaikaiset saamiset	1 682 145,56	1 365 665,00
1. Myyntisaamiset	777 543,62	599 024,41
3. Muut saamiset	382 740,00	293 786,43
4. Siirtosaamiset	521 861,94	472 854,16
IV Rahat ja pankkisaamiset	2 609 952,21	2 060 656,74
VASTAAVAA YHTEENSÄ	43 916 560,36	42 792 037,51

TASE

VASTATTAVAA	2010	2009
	€	€
A OMA PÄÄOMA	30 410 407,97	29 004 685,31
I Peruspääoma	22 373 747,00	22 373 747,00
III Muut omat rahastot	5 203,58	5 165,39
IV Edell. tilikausien yli-/alijäämä	6 625 772,92	4 104 879,45
V Tilikauden yli-/alijäämä	1 405 684,47	2 520 893,47
B POISTOERO JA VAPAA-EHTOISET VARAUKSET	910 012,24	959 646,96
1. Poistoero	741 049,50	790 684,22
2. Vapaaehtoiset varaukset	168 962,74	168 962,74
D TOIMEKSIANTOJEN PÄÄOMAT	637 615,01	809 915,17
1. Valtion toimeksiannot	85 124,17	99 595,59
2. Lahjoitusrahastojen pääomat	551 955,11	707 575,57
3. Muut toimeksiantojen pääomat	535,73	2 744,01
E VIERAS PÄÄOMA	11 958 525,14	12 017 790,07
I Pitkäaikainen	5 570 054,43	6 452 891,80
2. Lainat rah.- ja vak.laitoksilta	3 976 389,00	4 900 631,00
3. Lainat julkisyhteisöiltä	332 269,68	671 029,16
7. Liittymismaksut ja muut velat	1 261 395,75	881 231,64
II Lyhytaikainen	6 388 470,71	5 564 898,27
2. Lainat rah.- ja vak.laitoksilta	924 242,00	924 242,00
3. Lainat julkisyhteisöiltä	338 759,48	379 965,53
5. Saadut ennakot	24 674,33	94 621,04
6. Ostovelat	1 859 743,14	910 550,84
7. Liittymismaksut ja muut velat	442 805,22	436 862,50
8. Siirtovelat	2 798 246,54	2 818 656,36
VASTATTAVAA YHTEENSÄ	43 916 560,36	42 792 037,51

RAHOITUSLASKELMA	2010	2009
	€	€
Toiminnan rahavirta		
Vuosikate	2 862 215,45	4 100 946,11
Tulorahoituksen korjauserät	-118 876,42	-645 602,15
	2 743 339,03	3 455 343,96
Investointien rahavirta		
Investointimenot	-2 519 266,15	-3 285 097,15
Rahoitusosuudet investointeihin	429 134,47	476 607,17
Pysyvien vastaavien hyödykkeiden luovutustulot	146 207,50	1 398 807,54
	-1 943 924,18	-1 409 682,44
Toiminnan ja investointien rahavirta	799 414,85	2 045 661,52
Rahoituksen rahavirta		
Lainakannan muutokset		
Pitkäaikaisten lainojen vähennys	-1 304 207,53	-1 337 004,26
	-1 304 207,53	-1 337 004,26
Muut maksuvalmiuden muutokset		
Toimeksiantojen varojen ja pääomien muutokset	3 248,76	-8 139,14
Vaihto-omaisuuden muutos	72 377,35	-13 396,41
Saamisten muutos	-266 480,56	690 524,57
Korottomien velkojen muutos	1 244 942,60	-382 128,84
	1 054 088,15	286 860,18
Rahoituksen rahavirta	-250 119,38	-1 050 144,08
Rahavarojen muutos	549 295,47	995 517,44
Rahavarojen muutos	549 295,47	995 517,44
Rahavarat 31.12.	2 609 952,21	2 060 656,74
Rahavarat 1.1.	2 060 656,74	1 065 139,30

KONSERNITULOSLASKELMA	2010	2009
Toimintatuotot	24 795 555,00	23 885 349,60
Toimintakulut	-57 554 996,55	-55 510 640,63
Osuus osakkuusyhteisöjen voitosta (tappiosta)	302,15	374,51
TOIMINTAKATE	-32 759 139,40	-31 624 916,52
Verotulot	21 719 257,69	21 399 232,81
Valtionosuudet	15 375 920,98	16 653 336,00
Rahoitustuotot ja -kulut		
Korkotuotot		
Muut rahoitustuotot		
Korkokulut		
Muut rahoituskulut	-186 176,16	-257 697,87
VUOSIKATE	4 149 863,11	6 169 954,42
Poistot ja arvonalentumiset		
Suunnitelman mukaiset poistot	-2 401 491,00	-2 369 484,82
Tilikauden yli- ja alipariarvot	98 126,42	31 047,29
Arvonalentumiset		
Satunnaiset erät	0,04	11 915,05
TILIKAUDEN TULOS	1 846 498,57	3 843 431,94
Tilinpäätössiirrot	-133 892,15	-135 248,27
Vähemmistöosuudet	23 579,73	23 939,66
TILIKAUDEN YLIJÄÄMÄ	1 736 186,15	3 732 123,31

KONSERNITASE VASTAAVAA	2010	2009
PYSYVÄT VASTAAVAT	46 265 634,71	44 508 841,57
Aineettomat hyödykkeet	338 995,23	451 679,75
Aineettomat oikeudet	6 662,06	8 320,96
Muut pitkävaikutteiset menot	274 918,34	400 879,46
Ennakkomaksut	57 414,83	42 479,33
Aineelliset hyödykkeet	43 708 285,77	41 843 998,62
Maa- ja vesialueet	4 248 668,40	4 309 806,63
Liittymismaksut	128 428,33	8 330,70
Rakennukset	25 391 978,11	23 670 377,04
Kiinteät rakenteet ja laitteet	10 625 996,91	10 363 151,67
Koneet ja kalusto	1 388 815,49	1 349 136,88
Muut aineelliset hyödykkeet	8 547,15	9 599,16
Ennakkomaksut ja kesk.hank.	1 915 851,38	2 133 596,54
Sijoitukset	2 218 353,71	2 213 163,20
Osakkuusyhteisöosakkeet ja -osuudet	24 498,38	24 010,85
Muut osakkeet ja osuudet	2 171 540,91	2 168 889,19
Muut saamiset	22 314,42	20 263,16
TOIMEKSIANTOJEN VARAT	873 079,72	1 074 530,06
Valtion toimeksiannot	139 170,69	183 700,60
Lahjoitusrahastojen erityiskatteet	562 035,65	716 307,24
Muut toimeksiantojen varat	171 873,38	174 522,22
VAIHTUVAT VASTAAVAT	8 343 166,50	7 775 747,40
Vaihto-omaisuus	456 888,79	459 977,57
Aineet ja tarvikkeet	339 721,06	349 689,68
Keskeneräiset tuotteet	117 167,73	110 273,29
Ennakkomaksut		14,60
Saamiset	4 530 309,69	4 379 015,25
Pitkäaikaiset saamiset	912 376,74	1 315 988,11
Lainasaamiset	901 899,76	1 304 638,04
Muut saamiset	10 476,98	11 350,07
Lyhytaikaiset saamiset	3 617 932,95	3 063 027,14
Myyntisaamiset	1 402 220,89	1 164 449,98
Lainasaamiset	346 640,09	302 738,28
Muut saamiset	789 074,46	640 342,87
Siirtosaamiset	1 079 997,51	955 496,01
Rahoitusarvopaperit	679 348,36	320 944,47
Osakkeet ja osuudet	26,92	26,92
Sijoitukset rahamarkkinainstrumentteihin	679 321,44	320 917,55
Rahat ja pankkisaamiset	3 355 968,02	2 936 754,58
VASTAAVAA	56 161 229,29	53 680 063,50

VASTATTAVAA	2010	2009
OMA PÄÄOMA	31 298 445,60	29 562 218,23
Peruspääoma	22 373 747,00	22 373 747,00
Muut omat rahastot	978 014,04	977 975,85
Edellisten tilikausien yli-/alijäämä	6 210 498,41	2 478 372,07
Tilikauden yli-/alijäämä	1 736 186,15	3 732 123,31
VÄHEMMISTÖOSUDET	302 427,25	325 955,08
POISTOERO JA VAPAAEHTOISET VARAUKSET	2 127 802,52	1 709 554,96
Poistoero	1 505 642,81	1 046 524,63
Vapaaehtoiset varaukset	622 159,71	663 030,33
PAKOLLISET VARAUKSET	281 664,46	309 150,93
Eläkevaraukset	10 222,33	10 102,81
Muut pakolliset varaukset	271 442,13	299 048,12
Yht.		
TOIMEKSIANTOJEN PÄÄOMAT	912 142,55	1 108 026,45
Valtion toimeksiannot	152 006,84	191 079,71
Lahjoitusrahastojen pääomat	587 552,47	739 498,50
Muut toimeksiantojen pääomat	172 583,24	177 448,24
VIERAS PÄÄOMA	21 238 746,90	20 665 157,85
Pitkäaikainen	10 969 449,25	11 378 519,23
Lainat rahoitus- ja vakuutuslaitoksilta	9 376 510,93	8 984 141,58
Lainat julkisyhteisöiltä	332 269,68	671 029,16
Lainat muilta luotonantajilta	2 137,67	843 050,35
Saadut ennakot		
Muut pitkäaikaiset velat	1 258 530,97	880 298,14
Lyhytaikainen	10 269 297,65	9 286 638,62
Lainat rahoitus- ja vakuutuslaitoksilta	1 728 512,39	1 702 903,77
Lainat julkisyhteisöiltä	338 759,48	379 965,53
Saadut ennakot	107 440,50	163 339,81
Ostovelat	2 734 624,15	1 679 150,18
Muut velat	774 859,21	753 543,33
Siirtovelat	4 585 101,92	4 607 736,00
VASTATTAVAA YHTEENSÄ	56 161 229,28	53 680 063,50

KONSERNIRAHOITUSLASKELMA	2010	2009
	€	€
Toiminnan rahavirta		
Vuosikate	4 149 863,11	6 169 954,42
Satunnaiset erät	0,04	11 915,05
Tulorahoituksen korjauserät	-147 502,47	-626 184,21
	4 002 360,68	5 555 685,26
Investointien rahavirta		
Investointimenot	-4 407 403,87	-5 904 498,03
Rahoitusosuudet investointimenoihin	435 693,97	477 644,83
Pysyvien vastaavien hyödykkeiden luovutustulot	204 963,26	1 401 755,68
	-3 766 746,64	-4 025 097,52
Toiminnan ja investointien rahavirta	235 614,04	1 530 587,74
Rahoituksen rahavirta		
Antolainauksen muutokset		
Antolainasaamisten lisäykset	-2 051,26	-1 760,74
Antolainasaamisten vähennykset		
	-2 051,26	-1 760,74
Lainakannan muutokset		
Pitkäaikaisten lainojen lisäys	1 299 229,00	2 179 151,90
Pitkäaikaisten lainojen vähennys	-2 073 831,91	-3 203 785,75
Lyhytaikaisten lainojen muutos	-9 037,39	9 037,39
	-783 640,30	-1 015 596,46
Oman pääoman muutokset		
Peruspääomankorotus(+)/alennus(-)	0,00	0,00
Muut maksuvalmiuden muutokset		
Toimeksiantojen varojen ja pääomien muutokset	5 566,44	1 294,10
Vaihto-omaisuuden muutos	3 088,78	3 185,11
Saamisten muutokset	-151 294,44	866 184,25
Korottomien velkojen muutokset	1 461 625,61	-589 395,17
	1 318 986,39	281 268,29
Rahoituksen rahavirta	533 294,83	-736 088,91
Rahavarojen muutos	768 908,87	794 498,83
Rahavarat 31.12.	4 035 316,38	3 257 699,05
Rahavarat 1.1.	-3 257 699,05	-2 456 551,22
Rahavarojen muutos	777 617,33	801 147,83
	-8 708,46	-6 649,00

Ero johtuu tytäryhtiöissä tapahtuneista omistussuhteiden muutoksista. Kirjanpitolautakunnan olennaisuuden periaatetta noudattaen vähäistä eroa (-8 708,46) ei ole lähdetty selvittämään.

4 TILINPÄÄTÖKSEN LIITETIEDOT

4.1 Tilinpäätöksen laatimista koskevat liitetiedot

Kunnan tilinpäätöksen laatimista koskevat liitetiedot

1. Arvostusperiaatteet ja -menetelmät sekä jaksotusperiaatteet ja -menetelmät

1) tilinpäätöstä laadittaessa noudatetut arvostusperiaatteet ja -menetelmät sekä jaksotusperiaatteet ja -menetelmät (KPA 2:2.1 § 1-kohta)

Tilinpäätös on laadittu Kirjanpitolautakunnan Kuntajaoston ohjeiden mukaisesti. Numeroinnit liitetiedoissa viittaavat yleisohjeen kohtaan lisätietojen etsimisen helpottamiseksi.

Pysyvät vastaavat

Käyttöomaisuus on merkitty taseeseen hankintamenoon vähennettynä suunnitelman mukaisilla poistoilla. Suunnitelman mukaiset poistot on laskettu kunnanvaltuuston hyväksymän poistosuunnitelman mukaisesti. Kuntaliitoksessa uudelle Mynämäelle siirtynyt käyttöomaisuus on poistettu lakkautettujen organisaatioiden poistosuunnitelmaa käyttäen. 1.1.2007 jälkeen käyttöomaisuuden poistoissa on käytetty uuden kunnan poistosuunnitelmaa. Kaikkien käytettyjen poistosuunnitelmien mukaiset laskentaperusteet on esitetty tuloslaskelman liitetiedoissa kohdassa suunnitelman mukaisten poistojen perusteet. Tilikaudella 2010 on kirjattu kertapoistona Loskätin varaston siirto Rasekolle.

Vaihto-omaisuus

Vaihto-omaisuus on merkitty taseeseen FIFO-periaatteen mukaisesti hankintameno tai sitä alemman todennäköisen hankintameno tai todennäköisen luovutushinnan määräisenä.

Rahoitusomaisuus

Saamiset on merkitty taseeseen nimellisarvoon tai sitä alempaan todennäköiseen arvoon.

2. Esittämistapamuutokset

Ei muutoksia esittämistavoissa

3. Oikaisut edellisen tilikauden tietoihin

Ei oikaisuja

4. Edellisen tilikauden tietojen vertailukelpoisuus

Vertailtavuutta edellisen tilikauden tietoihin heikentää Lounais-Suomen käsi- ja taideteollisuusopiston siirtyminen osaksi Raision seudun koulutuskuntayhtymää.

5. Aikaisempiin tilikausiin kohdistuvat tuotot ja kulut

Ei aikaisempiin tilikausiin kohdistuvia tuottoja ja kuluja

6. Olennaiset, yksittäiseen tase-erään sisällytetyt menot, joita ei kohdistettu tase-erittäin

Ei ilmoitettavaa

7. Valuuttakurssimuutokset, ellei käytetty Suomen Pankin kurssia

Ei ilmoitettavaa

Konsernitilinpäätöksen laatimisperiaatteet

Konsernitilinpäätös on laadittu kirjapitolautakunnan kuntajaoston ohjeiden mukaisesti.

Konsernitilinpäätökseen on yhdistelty tytäryhteisöt 3 kpl ja kuntayhtymät 5 kpl.

Konsernitilinpäätös on laadittu kirjanpitolautakunnan kuntajaoston antaman yleisohjeen 18.12.2007 mukaisesti.

4.2 Tuloslaskelman liitetiedot

8. Toimintatuotot tehtäväkokonaisuuksina

Ulkoiset erät	Konserni		Kunta	
	2010	2009	2010	2009
Yleishallinto	1 339 906	1 875 989	1 339 798	1 875 989
Sosiaali- ja terveystuotot	18 181 823	17 221 499	3 380 952	3 023 760
Opetus- ja kulttuurituotot	2 813 021	1 772 449	444 965	355 217
Tekniset palvelut	1 910 980	1 273 167	1 959 910	1 316 482
Muut palvelut	549 825	1 742 247		
Toimintatuotot yhteensä	24 795 555	23 885 350	7 125 625	6 571 448

9. Verotulot

	2010	2009
Kunnan verotulo	19 835 863	19 970 919
Kiinteistövero	1 044 195	820 236
Osuus yhteisöveron tuotosta	839 200	608 078
Muut verotulot		
Verotulot yhteensä	21 719 258	21 399 233

10. Valtionosuudet

	2010	2009
Yleinen valtionosuus		184 524
Sosiaali- ja terveydenhuollon valtionosuus		10 762 721
Opetus- ja kulttuuritoimen valtionosuus		5 706 091
Peruspalvelujen valtionosuus	13 235 248	
Verotuloihin perustuva valtionosuuden tasaus	3 120 528	
Järjestelymuutoksen tasaus	16 056	
Opetus- ja kulttuuritoimen muut valtionosuudet	-995 911	
Elatustuki	36 550	
Kotikuntakorvaustulot	85 776	
Kotikuntakorvausmenot	-141 072	
Laskennalliset valtionosuudet yhteensä	15 357 175	16 653 336

11. Satunnaiset tuotot ja kulut

	Konserni		Kunta	
	2010	2009	2010	2009
Satunnaiset tuotot				
Myyntivoitot				
Juko-hallin myyntivoitto				
Muut satunnaiset tuotot		11 915		
Satunnaiset tuotot yhteensä		11 915		

12. Selvitys suunnitelman mukaisten poistojen perusteista

Uusien hankintojen käyttöomaisuuden poistojen määrittämisessä on käytetty kunnanvaltuuston 01.01.2007 hyväksymää poistosuunnitelmaa. Kuluvan käyttöomaisuuden poistojen määrittämiseen on käytetty lakkautettujen organisaatioiden omaisuuden osalta organisaatioiden aikaisempia poistosuunnitelmia.

Pienet käyttöomaisuushankinnat, joiden hankintameno on alle 10 000 €, on kirjattu hankintatilikauden kuluksi, vaikka hankinta olisikin käytössä useamman tilikauden ajan.

MYNÄMÄEN KUNTA	menetelmä	poistoaika, v
AINEETTOMAT HYÖDYKKEET		
Aineettomat oikeudet	tasapoisto	5
MUUT PITKÄVAIKUTTEISET MENOT		
Perustamis- ja järjestelymenot	tasapoisto	5
Tutkimus- ja kehittämismenot	tasapoisto	5
Konserniliikearvo	tasapoisto	5
Liikearvo	tasapoisto	5
ATK-ohjelmistot	tasapoisto	5
Muut	tasapoisto	5
AINEELLISET HYÖDYKKEET		
MAA- JA VESIALUEET	ei poistoa	
RAKENNUKSET JA RAKENNELMAT		
Hallinto- ja laitosrakennukset	tasapoisto	40
Tehdas- ja tuotantorakennukset	tasapoisto	30
Talousrakennukset	tasapoisto	20
Vapaa-ajan rakennukset	tasapoisto	30
Asuinrakennukset	tasapoisto	40
KIINTEÄT RAKENTEET JA LAITTEET		
Kadut, tiet, torit ja puistot	tasapoisto	20
Sillat, laiturit ja uimalat	tasapoisto	30
Muut maa- ja vesirakenteet	tasapoisto	30
Vedenjakeluverkosto	tasapoisto	40
Viemäriverkko	tasapoisto	40
Sähköjohdot, muuntoasemat, ulkovalaistuslaitteet	tasapoisto	20
Puhelinverkko, keskusasema/alak.		
Muut putki- ja kaapeliverkot		20
Sähkö-, vesi- yms. laitojen laitoskoneet ja laitteet	tasapoisto	20
Kiinteät nosto- ja siirtolaitteet		20
Liikenteen ohjauslaitteet	tasapoisto	15
Muut kiinteät koneet, laitteet ja rakennukset	tasapoisto	15
KONEET JA KALUSTO		
Puiset alukset	tasapoisto	15
Muut kuljetusvälineet	tasapoisto	10
Muut liikkuvat työkonet	tasapoisto	10
Muut raskaat koneet	tasapoisto	15
Muut kevyet koneet	tasapoisto	10
ATK-laitteet	tasapoisto	5
Muut laitteet ja kalusteet	tasapoisto	5
Terveystieteiden laitteet	tasapoisto	5

MUUT AINEELLISET HYÖDYKKEET		
Luonnonvarat	käytön mukainen	
Taide- ja arvo-esineet	ei poistoa	
Keskeneräiset hankinnat	ei poistoa	
KÄYTTÖOMAISUUSARVOPAPERIT JA MUUT PITKÄAIK. SIJ.		
Osakkeet ja osuudet	ei poistoa	

13. Selvitys suunnitelman mukaisten poistojen ja poistoalaisten investointien vastaavuudesta

Vuosina 2009-2013

Keskimääräiset suunnitelman mukaiset poistot	1 544 330
Keskimääräinen poistonalaisten investointien omahankintameno	2 395 979
Ero	-851 649
Ero%	-36

14. Pakollisten varausten muutokset

	Konserni		Kunta	
	2010	2009	2010	2009
Eläkevastuu 1.1.	10 103	10 616		
Lisäykset tilikaudella	119			
Vähennykset tilikaudella		513		
Eläkevastuu 31.12.	10 222	10 103		
Potilasvahinkovastuuvaraus 1.1.	299 048	285 451		
Lisäykset tilikaudella		13 597		
Vähennykset tilikaudella	27 606			
Potilasvahinkovastuuvaraus 31.12.	271 442	299 048		

15. Toimintatuottoihin ja -kuluihin sisältyvät myyntivoitot ja -tappiot

	Konserni		Kunta	
	2010	2009	2010	2009
Maa- ja vesialueiden myyntivoitot	118 876	112 417	103 876	112 417
Rakennusten myyntivoitot				
Muut myyntivoitot	1 387	533 846	15 000	533 207
Myyntivoitot yhteensä	120 263	646 263	118 876	645 624

	Konserni		Kunta	
	2010	2009	2010	2009
Maa- ja vesialueiden myyntitappiot				
Rakennusten myyntitappiot				
Muut myyntitappiot	247	6 540		
Myyntitappiot yhteensä	247	6 540		

16. Rahoitustuotoista saadut tuotot, jotka on saatu osuuksista muissa yhteisöissä

	2010	2009
Osinkotuotot muista yhteisöistä	19 309	9 147
Peruspääoma korot kuntayhtymiltä	60 909	72 164
Yhteensä	80 218	81 311

17. Poistoeron muutokset

Ei ilmoitettavaa

4.3 Taseen liitetiedot

18. Kuluiksi kirjaamattomat menot ja pääoma-alennukset lainan liikkeeseen laskemisesta

Ei ilmoitettavaa

19. Arvonkorotusten periaatteet ja arvostusmenetelmät

Kunnan omistamiin maa- ja vesialueisiin ei ole tehty arvonkorotuksia

20. Aktivoidut korkomenot, jotka luettu hyödykkeen hankintamenoon

Ei ole aktivoituja korkomenoja

21. Pysyvien vastaavien hyödykkeet ja sijoitukset

	2010	2009
AINEETTOMAT HYÖDYKKEET		
Aineettomat oikeudet		
Hankintameno 1.1.2010	156 003	174 613
Lisäykset tilikauden aikana	8 331	32 890
Tilikauden poisto	-51 507	-51 501
Hankintameno 31.12.2010	112 826	156 003
Kirjanpitoarvo 31.12.2010	112 826	156 003
Muut pitkävaikutteiset menot		
Hankintameno 1.1.2010	94 789	134 968
Tilikauden poisto	-31 625	-40 179
Hankintameno 31.12.2010	63 164	94 789
Kirjanpitoarvo 31.12.2010	63 164	94 789
AINEELLISET HYÖDYKKEET		
Maa- ja vesialueet		
Hankintameno 1.1.2010	3 707 306	3 718 095
Lisäykset tilikauden aikana	4 985	26 686
Vähennykset tilikauden aikana	-27 331	-37 475
Hankintameno 31.12.2010	3 684 960	3 707 306
Kirjanpitoarvo 31.12.2010	3 684 960	3 707 306
Rakennukset		
Hankintameno 1.1.2010	13 819 387	14 580 622
Lisäykset tilikauden aikana	1 842 985	14 044
Rahoitusosuudet tilikaudella	-710 000	
Tilikauden poisto	-697 295	-775 280
Hankintameno 31.12.2010	14 255 077	13 819 387
Kirjanpitoarvo 31.12.2010	14 255 077	13 819 387

Kiinteät rakenteet ja laitteet

Hankintameno 1.1.2010	10 320 080	9 572 328
Lisäykset tilikauden aikana	1 026 465	1 367 861
Rahoitusosuudet tilikaudella	-153 000	-40 000
Tilikauden poisto	-605 528	-580 110
Hankintameno 31.12.2010	10 588 017	10 320 080
Kirjanpitoarvo 31.12.2010	10 588 017	10 320 080

Koneet ja kalusto

Hankintameno 1.1.2010	401 225	411 097
Lisäykset tilikauden aikana	180 923	139 045
Tilikauden suunnitelmanmukaiset poistot	-82 219	-148 917
Kertaluonteiset poistot (Loskätin kalusto)	-37 954	
Hankintameno 31.12.2010	461 975	401 225
Kirjanpitoarvo 31.12.2010	461 975	401 225

Ennakkomaksut ja keskeneräiset hankinnat

Hankintameno 1.1.2010	412 664	736 527
Lisäykset tilikauden aikana	2 632 168	3 285 098
Rahoitusosuudet tilikaudella	-398 000	-1 229 813
Vähennykset tilikauden aikana	-2 448 955	-2 379 148
Hankintameno 31.12.2010	197 877	412 665
Kirjanpitoarvo 31.12.2010	197 877	412 665

Sijoitukset**Tytäryhteisöosakkeet**

Hankintameno 1.1.2010	1 595 717	2 074 178
Lisäykset tilikauden aikana		153 001
Vähennykset tilikauden aikana		631 462
Hankintameno 31.12.2010	1 595 717	1 595 717
Kirjanpitoarvo 31.12.2010	1 595 717	1 595 717

Kuntayhtymäosuudet

Hankintameno 1.1.2010	4 855 706	4 855 706
Lisäykset tilikauden aikana	104 230	
Hankintameno 31.12.2010	4 959 936	4 855 706
Kirjanpitoarvo 31.12.2010	4 959 936	4 855 706

Osakkuusyhteisöt

Hankintameno 1.1.2010	604 636	604 636
Hankintameno 31.12.2010	604 636	604 636
Kirjanpitoarvo 31.12.2010	604 636	604 636

Muut osakkeet ja osuudet

Hankintameno 1.1.2010	2 062 932	708 374
Lisäykset tilikauden aikana		1 438 827
Vähennykset tilikauden aikana		84 269
Hankintameno 31.12.2010	2 062 932	2 062 932
Kirjanpitoarvo 31.12.2010	2 062 932	2 062 932

22. -24. Omistukset muissa yhteisöissä

Nimi	Kotipaikka	Kunnan omistus- osuus %	1 000 €	1 000 €	1 000 €
			osuus omasta pääomasta, €	Konsernin osuus vieraasta pääomasta, €	Konsernin osuus tilikauden tuloksesta, €
Tytäryhteisöt					
Mynämäen teollisuuskiinteistö Oy	Mynämäki	100,00	980	1 082	-24
As Oy Mynämäen Augustanrivi	Mynämäki	100,00	153	736	0
Kiinteistö Oy Mynäjoki	Mynämäki	58,00	2 629	33	-2
Kuntayhtymät					
Varsinais-Suomen sairaanhoitopiiri	Turku	2,60	4 971	7 091	212
Varsinais-Suomen erityishuoltopiiri	Paimio	1,47	79	51	6
Varsinais-Suomen Liitto	Turku	1,52	12	16	-1
Raision seudun koulutuskuntayhtymä	Raisio	11,42	768	247	68
Vakka-Suomen sanomain kuntayhtymä	Uusikaupunki	23,53	129	74	5

Tilikauden aikana on Raision seudun koulutuskuntayhtymän omistusosuus noussut 8,26 %:sta 11,42 %:iin.

25. Vaihtuvien vastaavien saamiset

Saamiset tytäryhteisöiltä	2010		2009	
	Pitkäaikaiset	Lyhytaikaiset	Pitkäaikaiset	Lyhytaikaiset
Myyntisaamiset		6 239		968
Lainasaamiset				
Muut saamiset				
Siirtosaamiset				
Yhteensä		6 239		968
Saamiset kuntayhtymiltä, joissa kunta on jäsenenä				
Myyntisaamiset				2 295
Lainasaamiset				
Muut saamiset				
Siirtosaamiset		87 344		107 101
Yhteensä		87 344		109 396
Saamiset muilta				
	250 000	1 638 562	300 000	1 305 301
Saamiset yhteensä	250 000	1 732 145	300 000	1 415 665

26. Siirtosaamiin sisältyvät olennaiset erät

	Konserni		Kunta	
	2010	2009	2010	2009
Pitkäaikaiset siirtosaamiset				
Siirtyvät korot				
Muut siirtosaamiset				
Pitkäaikaiset siirtosaamiset yhteensä				
Lyhytaikaiset siirtosaamiset				
Siirtyvät korot	59 748	100 987	61 326	73 139
Kelan korvaus työterveyshuollosta	146 429	99 483	86 544	43 000
Tasaerälaskutuksen lisälaskutus	409 472	352 319	26 435	34 380
Investointituki	205 000		205 000	205 000
Muut siirtosaamiset	259 349	402 706	142 557	117 336
Lyhytaikaiset siirtosaamiset yhteensä	1 079 998	955 496	521 862	472 854

27. Rahoitusarvopaperit

Ei ilmoitettavaa

28. Oman pääoma erien muutokset

	Konserni		Kunta	
	2010	2009	2010	2009
Peruspääoma				
1.1.	22 373 747	22 373 747	22 373 747	22 373 747
lisäykset				
vähennykset				
31.12.	22 373 747	22 373 747	22 373 747	22 373 747
Osuus kuntayhtymän omasta pääomasta				
Muut omat rahastot				
Elinkeinotoiminnan kehittämisrahasto				
1.1.			2 566	2 534
Siirrot rahastoon			38	32
Siirrot rahastosta				
31.12.			2 604	2 566
P. Vuolan stipendirahasto				
1.1.			2 599	2 599
Siirrot rahastoon				
Siirrot rahastosta				
31.12.			2 599	2 599
Muut omat rahastot				
1.1.	977 976	1 169 539		
Siirrot rahastoon	38	4 660		
Siirrot rahastosta		196 223		
31.12.	978 014	977 976		
Edellisten tilikausien yli-/alijäämä				
1.1.	6 210 495	2 477 896	6 625 773	4 104 880
Lisäys tai vähennys tilikaudella	3	476		
31.12.	6 210 498	2 478 372	6 625 773	4 104 880
Tilikauden yli-/alijäämä	1 736 186	3 732 123	1 405 684	2 520 893
Oma pääoma yhteensä	31 298 445	29 647 355	30 410 408	29 004 685

29. Poistoerot

	2010	2009
Investointivaraukseen liittyvä poistoero	741 050	790 684
Yhteensä	741 050	790 684

30. Pitkäaikaiset velat, jotka erääntyvät myöhemmin kuin viiden vuoden kuluttua

	Velat tai velkojen osat, jotka erääntyvät 1.1.2016 tai sen jälkeen	
	2010	2009
Joukkovelkakirjalainat		
Lainat rahoitus- ja vakuutuslaitoksilta	508 750	1 243 958
Lainat julkisyhteisöiltä	231 819	25 228
Lainat muilta luotonantajilta		
Saadut ennakot		
Ostovelat		
Muut velat	1 261 396	881 232
Siirtovelat		
Pitkäaikaiset velat yhteensä	2 001 964	2 150 418

31. Liikkeeseen lasketut joukkovelkakirjalainat

Ei ilmoitettavaa

32. Pakollisiin varauksiin merkityt olennaiset erät

Ei ilmoitettavaa

33. Pitkä ja lyhytaikaiset velat (korottomat)

Velat tytäryhteisöille	2010		2009	
	Pitkäaikaiset	Lyhytaikaiset	Pitkäaikaiset	Lyhytaikaiset
Saadut ennakot				
Ostovelat		6 098		50 068
Muut velat				
Siirtovelat				
Yhteensä		6 098		50 068
Velat kuntayhtymille, joissa kunta on jäsenenä				
Saadut ennakot				
Ostovelat		143 589		99 306
Muut velat	34 743			
Siirtovelat		405 161		142 731
Yhteensä	34 743	548 750		242 038
Pitkä- ja lyhytaikaiset velat yhteensä	34 743	554 848		292 106

34. Sekkilimiitti

	2010	2009
Sekkilimiitti	1 000 000	1 000 000

35. Vuokrakohteen lunastusvelka

Ei ilmoitettavaa

36. Liittymismaksut ja muut velat

	Konserni		Kunta	
	2010	2009	2010	2009
Liittymismaksut	1 210 269	864 848	1 226 652	881 232
Muut velat	48 262	15 450		
Muut velat yhteensä	1 258 531	880 298	1 226 652	881 232

37. Siirtovelkoihin sisältyvät olennaiset erät

	Konserni		Kunta	
	2010	2009	2010	2009
Korkojaksotukset	83 956	105 192	22 921	33 029
Henkilöstökulut	3 520 349	3 565 096 *	2 188 866	2 339 731
Tasaerälaskutuksen palautukset	414 395	230 298	351 006	142 731
Tutkimusapurahojen jaksotus	85 941	77 875		
Valtionosuusennakot	69 838		69 838	240 271
Potilasvak. vakuutusmaksulainan lyh.	67 185			
Muut siirtovelat	343 437	629 275	165 616	62 895
Siirtovelat yhteensä	4 585 101	4 607 736	2 798 247	2 818 656

* Vuoden 2009 vertailutiedossa on lisäyksenä huomioitu V-S sairaanhoitopiirin tekemä säästövapaa-päivistä johtuvan lomapalkkavelan virheen korjauksena 85 136,32 euroa.

38. Huollettavien varat

	2010	2009
Huollettavien varat 31.12.	9 287	7 336

39. Elatustuen takautumissaatavat

Elatustuen takautumissaatavan laskennallinen korvaus	2010	2009
Taseen velkoihin kirjattu määrä	-12 922	
Taseen saamisiin kirjattu määrä	10 705	

Vuonna 2010 tilitettyä määrää tullaan perimään takaisin yhteensä 2 216,59 euroa vuoden 2011 aikana. Tämä summa on elatustuen saamisten ja velkojen erotus.

4.4 Vakuuksia ja vastuusitoumuksia koskevat liitetiedot

40. Velat, joista kunta on pantannut, kiinnittänyt tai muulla tavalla antanut vakuudeksi osakkeita tai kiinnityksiä kiinteistöihin

Ei ilmoitettavaa

41. Vakuudet, jotka kunta on antanut muiden omien sitoumusten kuin velkojen vakuudeksi

Ei ilmoitettavaa

42. Vakuudet, jotka kunta on antanut sen kanssa samaan konserniin kuuluvien puolesta

Ei ilmoitettavaa

43. Muut kuin edellä 40-42 kohdissa tarkoitetut kunnan antamat vakuudet

Ei ilmoitettavaa

44. Leasingvastuut

	Konserni		Kunta	
	2010	2009	2010	2009
Seuraavalla tilikaudella maksettavat	181 110	246 248	119 226	128 845
Myöhemmin maksettavat	209 257	298 052	163 603	195 495
Leasingvastuut yhteensä	390 366	544 300	282 828	324 340

45. Vastuusitoumukset samaan konserniin kuuluvien yhteisöjen puolesta

	Konserni		Kunta	
	2010	2009	2010	2009
Takausitoumukset				
Konserniyhteisön velasta				
Jäljellä oleva pääoma	1 763 100	2 512 416	1 762 230	2 511 110
Takausitoumukset yhteensä	1 763 100	2 512 416	1 762 230	2 511 110

46. Muut annetut vastuusitoumukset

	2010	2009
Vastuu Kuntien takauskeskuksen takausvastuista		
Kunnan osuus takauskeskuksen takausvastuista 31.12.	23 384 013	20 017 675
Kunnan osuus takauskeskuksen kattamattomista		
Kunnan mahdollista vastuuta kattava osuus takauskeskuksen rahastosta 31.12	19 047	17 515
Takausvastuut Kevassa		
Palvelutalosaätiö (laina 9960224)	151 362	168 182
Palvelutalosaätiö (laina 2060152))	103 493	124 194
Takausvastuut Mietoisten Säästöpankissa		
As Oy Mietoisten Markinplass		7 165
As Oy Mietoisten Jokiranta	33 232	33 232
Vastuu Turun Seudun Puhdistamo Oy:n takausvastuista		
Osuus kokonaisvastuista	870 503	
Osuus leasing-pääomista	326 851	
Muut annetut vastuusitoumukset yhteensä	24 888 500	20 367 962

As Oy Mietoisten Jokirannan laina on maksettu kokonaisuudessaan pois 28.2.2011 ja näin ollen kunnan takausvastuu on päättynyt samana päivänä.

47. Muut taloudelliset vastuut

Ei ilmoitettavaa

4.5 Henkilöstöä koskevat liitetiedot**48. Henkilötyövoima**

	2010	2009
Vakituisen henkilöstön lukumäärä 31.12.		
Yleishallinto	16	18
Sosiaali- ja terveyspalvelut	262	302
Opetus- ja kulttuuripalvelut	125	154
Yhdyskuntapalvelut	87	94
Yhteensä	490	568

49. Tilikauden palkat, palkkiot, eläkekulut ja muut henkilösivukulut

Henkilöstökulut on eritelty tuloslaskelmassa

4.6 Muiden eriytettyjen yksiköiden tilinpäätöslaskelmat

VESIHUOLTOLAITOS

TULOSLASKELMA	Vesilaitos		Jätevesilaitos		Yhteensä	
	2010	2009	2010	2009	2010	2009
	€	€	€	€	€	€
Liikevaihto	398 748	377 426	428 514	430 194	827 262	807 620
Liiketoiminnan muut tuotot	1 483	703	276	104	1 759	807
	400 231	378 129	428 790	430 298	829 021	808 427
Materiaalit ja palvelut						
Ostot tilikauden aikana	-49 341	-43 311	-38 724	-28 649	-88 065	-71 960
Palvelujen ostot	-68 545	-70 900	-281 364	-270 809	-349 909	-341 709
	-117 886	-114 211	-320 088	-299 458	-437 974	-413 669
Henkilöstökulut						
Palkat ja palkkiot	-66 917	-65 684	-66 496	-66 106	-133 413	-131 790
Eläkekulut	-15 623	-15 537	-10 693	-10 820	-26 316	-26 357
Muut henkilösivukulut	-3 548	-3 990	-3 523	-4 015	-7 071	-8 005
	-86 088	-85 211	-80 712	-80 941	-166 800	-166 152
Poistot ja arvonalentumiset						
Suunnitelman mukaiset poistot	-115 562	-115 649	-201 582	-189 831	-317 144	-305 480
	-809	338	-441	-847	-1 250	-509
Liiketoiminnan muut kulut						
	79 886	63 396	-174 033	-140 779	-94 147	-77 383
Rahoitustuotot ja kulut						
Korkotuotot	315	17			315	17
Korkokulut	-2 420	-5 821	-343	-1 458	-2 763	-7 280
Korvaus jäännöspääomasta	3 248	2 678	-52 839	-50 614	-49 590	-47 936
	1 144	-3 126	-53 182	-52 072	-52 038	-55 198
Yli-/alijäämä ennen varauksia	81 030	60 270	-227 215	-192 851	-146 185	-132 581
Poistoeron lisäys (-) tai vähennys (+)	11 344	7 910	3 450	-464	14 794	7 446
Tilikauden yli-/alijäämä	92 373,59	68 179,91	-223 765,06	-193 315,20	-131 391	-125 135

VESIHUOLTOLAITOKSEN
TASE

VASTAAVAA	Vesilaitos		Jätevesilaitos		Yhteensä	
	31.12.2010	31.12.2009	31.12.2010	31.12.2009	31.12.2010	31.12.2009
	€	€	€	€	€	€
PYSYVÄT VASTAAVAT	1 941 370,15	1 932 955,12	4 901 327,63	4 885 000,51	6 842 697,78	6 817 955,63
Aineelliset hyödykkeet	1 941 370,15	1 932 955,12	4 901 327,63	4 885 000,51	6 842 697,78	6 817 955,63
Maa- ja vesialueet	45 701,53	45 701,53	6 054,77	6 054,77	51 756,30	51 756,30
Liittymismaksut	3 103,00	3 103,00	32 565,57	32 565,57	35 668,57	35 668,57
Rakennukset	50 335,14	64 424,10	112 958,71	125 960,40	163 293,85	190 384,50
Hallinto- ja laitosrakennukset	0,00	450,78			0,00	450,78
Tehdas- ja tuotantorakennukset	50 335,14	63 973,32	112 958,71	125 960,40	163 293,85	189 933,72
Kiinteät rakenteet ja laitteet	1 820 200,97	1 733 230,07	4 681 404,58	4 661 135,92	6 501 605,55	6 394 365,99
Maa- ja vesirakenteet	44 626,93	49 972,50	33 049,58	35 751,92	77 676,51	85 724,42
Johtoverkostot	1 749 197,68	1 654 915,09	4 467 787,88	4 427 328,27	6 216 985,56	6 082 243,36
Muut kiinteät laitteet	26 376,36	28 342,48	180 567,12	198 055,73	206 943,48	226 398,21
Ennakkomaksut ja kesk.er. hank.	22 029,51	86 496,42	68 344,00	59 283,85	90 373,51	145 780,27
VAIHTUVAT VASTAAVAT	132 051,00	97 113,72	137 891,68	141 106,19	269 942,68	238 219,91
Saamiset	132 051,00	97 113,72	137 891,68	141 106,19	269 942,68	238 219,91
Lyhytaikaiset saamiset	132 051,00	97 113,72	137 891,68	141 106,19	269 942,68	238 219,91
Myyntisaamiset	126 984,72	90 622,10	122 273,27	123 513,30	249 257,99	214 135,40
Muut saamiset	5 066,28	6 491,62	15 618,41	17 592,89	20 684,69	24 084,51
Alv-saamiset	5 066,28	6 491,62	15 618,41	17 592,89	20 684,69	24 084,51
VASTAAVAA YHTEENSÄ	2 073 421,15	2 030 068,84	5 039 219,31	5 026 106,70	7 112 640,46	7 056 175,54

VASTATTAVAA	Vesilaitos		Jätevesilaitos		Yhteensä	
	31.12.2010	31.12.2009	31.12.2010	31.12.2009	31.12.2010	31.12.2009
OMA PÄÄOMA	1 111 096,61	1 180 095,03	4 247 999,38	4 471 249,88	5 359 095,99	5 651 344,91
Perus- eli jäännöspääoma	-486 216,26	-324 844,25	5 284 394,26	5 283 879,70	4 798 178,00	4 959 035,45
Edell. tilikausien yli-/alijäämä	1 504 939,28	1 436 759,37	-812 629,82	-619 314,62	692 309,46	817 444,75
Tilikauden yli-/alijäämä	92 373,59	68 179,91	-223 765,06	-193 315,20	-131 391,47	-125 135,29
POISTOERO JA VAPAAEHT.VAR.	96 403,38	107 747,51	55 107,49	58 557,81	151 510,87	166 305,32
Poistoero	96 403,38	107 747,51	55 107,49	58 557,81	151 510,87	166 305,32
VIERAS PÄÄOMA	865 921,16	742 226,30	736 112,44	496 299,01	1 602 033,60	1 238 525,31
Pitkäaikainen	751 163,80	642 837,82	610 068,00	427 642,73	1 361 231,80	1 070 480,55
Lainar rah.- ja vak.laitoksilta	134 578,80	172 429,82	0,00	16 818,73	134 578,80	189 248,55
Liittymismaksut	616 585,00	470 408,00	610 068,00	410 824,00	1 226 653,00	881 232,00
Lyhytaikainen	114 757,36	99 388,48	126 044,44	68 656,28	240 801,80	168 044,76
Lainat rah.- ja vak.laitoksilta	37 851,02	46 260,48	16 818,80	16 818,80	54 669,82	63 079,28
Ostovelat	39 452,22	22 699,78	73 734,75	15 327,89	113 186,97	38 027,67
Muut velat	26 736,56	19 318,93	24 773,33	25 400,30	51 509,89	44 719,23
Sotuvelka	123,14	161,73	123,14	161,73	246,28	323,46
Alv-velka	24 886,08	17 466,21	23 153,07	23 717,45	48 039,15	41 183,66
Ennakonpidätysvelka	1 414,29	1 363,34	1 414,29	1 363,34	2 828,58	2 726,68
Siirtyvät korot	313,05	327,65	82,83	157,78	395,88	485,43
Siirtovelat	10 717,56	11 109,29	10 717,56	11 109,29	21 435,12	22 218,58
Lomapalkkavaraukset	10 717,56	11 109,29	10 717,56	11 109,29	21 435,12	22 218,58
VASTATTAVAA YHTEENSÄ	2 073 421,15	2 030 068,84	5 039 219,31	5 026 106,70	7 112 640,46	7 056 175,54

Vuoden 2009 vertailutietoihin oikaistu virheellisesti kirjattua poistoeroa vesihuolto 44.640 euroa ja viemärlaitos 73.138 euroa.

Vesihuoltolaitoksen suoritteet

Vesilaitos	2010	2009
Omilta ottamolta pumpattu vesimäärä	454 403	445 099
Ostettu vesimäärä	0	15 051
Oman jakelualueen vedenkulutus	454 403	460 150
Omalta alueelta laskutettu vesimäärä	429 168	413 610
Vesijohtoverkkoon liittyjämäärä	7 374	7 220
Verkkoon liittyneet kiinteistöt	2 591	2 541
Vesijohtoverkon pituus	225 494	225 104

Viemärlaitos	2010	2009
Vastaanotettu jätevesimäärä	322 355	313 207
Raisioon pumpattu jätevesimäärä	322 355	313 207
Laskutettu jätevesimäärä	222 478	218 672
Vastaanotettu umpikaivoliete	714	687
Jätevesiverkoston liittyjämäärä	4 378	4 206
Viemäriverkkoon liittyneet kiinteistöt	1 235	1 184
Jätevesiviemäriverkoston pituus	114 842	114 417
Hulevesiviemäriverkoston pituus	11 446	11 251

5 TALOUDELLISTEN TUNNUSLUKUJEN LASKENTAKAAVAT

Tuloslaskelma

Toimintatuotot / Toimintakulut, %

= 100 * Toimintatuotot / (Toimintakulut – Valmistus omaan käyttöön)

Vuosikate / Poistot, %

= 100 * Vuosikate / Poistot + Arvonalennukset

Vuosikate, € / asukas

= Vuosikate / asukasmäärä 31.12.

Rahoituslaskelma

Investointien tulorahoitus, %

= 100 * Vuosikate / Investointien omarahoitus

Pääomamenojen tulorahoitus, %

= 100 * Vuosikate / (Investointien omahankintameno + Antolainojen nettolisäys + Lainanlyhennykset)

Lainanhoitokate

= (Vuosikate + Korkokulut) / (Korkokulut + Lainanlyhennykset)

Kassan riittävyys, pv

= 365 pv * Kassavarat 31.12. / Kassasta maksut tilikaudella

Tase

Omavaraisuusaste, %

= 100 * (Oma pääoma + Poistoero ja vapaaehtoiset varaukset) / (Koko pääoma – Saadut ennakot)

Suhteellinen velkaantuneisuus, %

= 100 * (Vieras pääoma – Saadut ennakot) / Käyttötulot (Toimintatuotot + Verotulot + Valtionosuudet)

Lainakanta 31.12.

= Vieras pääoma – (Saadut ennakot + Ostovelat + Siirtovelat + Muut velat)

Lainat 31.12., € / asukas

= Lainakanta / asukasmäärä 31.12.

Lainasaamiset 31.12.

= Sijoituksiin merkityt joukkovelkakirjalainasaamiset ja muut lainasaamiset

6 LUETTELO KÄYTETYISTÄ KIRJANPITOKIRJOISTA JA TOSITESARJOISTA

Tasekirja
 Tase- ja liitetietojen erittelyt
 Pääkirja
 Päiväkirja
 Ostoreskontra
 Myyntireskontra
 Palkkakirjanpito
 Pysyvien vastaavien kirjanpito

Käytetyt tosittelajit:

Tositelaji	Nimitys
ALKUS	Alkusaldot
KOMTOS	Käyttöomaisuustos.
L10	MR, YLEISHALLINTO
L20	MR,SOSIAALITOIMI
L21	MR, Terveystoimi
L50	MR, Sivistys
L70	MR, Tekninen toimi
L71	MR, Vesihuoltolaitos
L75	Myyntilaskut/rvmaksu
LPA	Myyntilaskut/päiväh.
LSOSE	Sosiaali-E
LTK	Terveyskeskus/EFFICA
LVA	Myyntilaskut/Vanhust
LVE	Myyntilaskut/Kom/ves
MATKA	Populus matkalaskut
MR10	MR, YLEISHALLINTOA
MR20	MR, SOSIAALITOIMI
MR50	MR, SIVISTYSTOIMI
MR54	MR, PÄIVÄHOITO
MR70	MR, TEKN. TOIMI
MR71	MR, VESIHUOLTOLAIT.
MR75	MR, RAKENNUSVALVONTA
MR77	MR, VESILASKUTUS
MR98	MR, viivästyskorot
MR99	MR-koodin vaihto
MRAHA	Määrärahat
MRMANU	Manuaalisuoritukset
MRVIIT	Viitesuoritukset
MUISTI	Muistiot
MUISTT	Muistiot tilinpäätös
OMAKSU	Ostoreskontran maksu
OSTO	Ostolaskut, Rd
PALKAT	Palkat
PANKKI	Pankin tiliotteet
RONDO	Ostolasku, Rondo
SISLAS	Sisäiset laskut
SONEKV	Sonet, keskusvarasto
SONELK	Sonet, lääkevarasto
SOSTYÖ	Sosiaalityö/kp
VESI	Vesilaskut/sisäiset

Tasekirja säilytetään pysyvästi sidottuna. Tositteet ovat paperitositteina, skannattuina dokumentteina tietovälineellä ja atk-tulosteina. Tositteiden ja muun aineiston säilytysaika on 10 vuotta.

7 TILINPÄÄTÖKSEN ALLEKIRJOITUS

Mynämäessä 28. päivänä maaliskuuta 2011

Mynämäen kunnanhallitus

Juha Vanhanen

Eeva Strand

Marko Iltanen

Heikki Jaakkola

Hanne Lassila

Ari-Pekka Lehto

Antti Nuutamo

Päivi Punta

Merja Saastamoinen

Ari Tamminen

Hanna Vänni

Seija Österberg
kunnanjohtaja

TILINPÄÄTÖSMERKINTÄ

Tilintarkastuksesta on tänään annettu kertomus.

Mynämäessä . päivänä . kuuta 2011

Oy Auditor Ab
JHTT-yhteisö

Eero Pekonen
JHTT