

MYNÄMÄEN KUNNAN
TILINPÄÄTÖS
2009



Kunnanhallitus 29.3.2010 § 108
Kunnanvaltuusto 14.6.2010 § 25

SISÄLLYS

1	TOIMINTAKERTOMUS.....	5
1.1	Kunnanjohtajan katsaus.....	5
1.2	Kunnan hallinto ja siinä tapahtuneet muutokset.....	7
1.3	Yleinen ja oman alueen taloudellinen kehitys.....	9
1.4	Olellaiset muutokset kunnan toiminnassa ja taloudessa.....	11
1.5	Kunnan henkilöstö.....	12
1.6	Ympäristötekijät.....	13
1.7	Selonteko kunnan sisäisen valvonnan järjestämisestä.....	14
1.8	Tilikauden tuloksen muodostuminen ja toiminnan rahoitus.....	16
1.8.1	Tilikauden tuloksen muodostumien.....	16
1.8.2	Toiminnan rahoitus.....	17
	Rahoitusasema ja sen muutokset.....	18
1.9	Kokonaistulot ja -menot.....	19
1.10	Kuntakonsernin toiminta ja talous.....	20
1.10.1	Yhdistelmä konsernitilinpäätökseen sisältyvistä yhteisöistä.....	20
1.10.2	Konsernin toiminnan ohjaus.....	20
1.10.3	Olellaiset konsernia koskevat tapahtumat.....	20
1.10.4	Selonteko konsernivalvonnan järjestämisestä.....	20
1.10.5	Konsernitilinpäätös ja sen tunnusluvut.....	22
1.11	Kunnanhallituksen esitys tilikauden tuloksen käsittelystä.....	24
2	TALOUSARVION TOTEUTUMINEN.....	25
2.1	Kunnanhallitus.....	25
2.2	Perusturvalautakunta.....	28
2.3	Sivistyslautakunta.....	41
2.4	Tekninen lautakunta.....	47
2.5	Tuloslaskelmaosan toteutumisvertailut.....	53
2.6	Investointiosan toteutumisvertailut.....	54
2.7	Rahoitusosan toteutumisvertailu.....	56
2.8	Yhteenveto valtuuston hyväksymien määrärahojen tuloarvioiden toteutumisesta.....	57
3	TILINPÄÄTÖSLASKELMAT.....	58
4	TILINPÄÄTÖKSEN LIITETIEDOT.....	66

4.1	Tilinpäätöksen laatimista koskevat liitetiedot.....	66
4.2	Tuloslaskelman liitetiedot	68
4.3	Taseen liitetiedot.....	72
4.4	Vakuuksia ja vastuusitoumuksia koskevat liitetiedot	78
4.5	Henkilöstöä koskevat liitetiedot.....	79
4.6	Muiden eriytettyjen yksiköiden tilinpäätöslaskelmat	80
5	TALOUELLISTEN TUNNUSLUKUJEN LASKENTAKAAVAT.....	83
6	LUETTELO KÄYTETYISTÄ KIRJANPITOKIRJOISTA JA TOSITESARJOISTA	84
7	TILINPÄÄTÖKSEN ALLEKIRJOITUS	85

1 TOIMINTAKERTOMUS

1.1 Kunnanjohtajan katsaus

2009 yleinen talouden heikkeneminen sekä vaihtuvat ennusteet verotulojen ja työttömyyden kehittymisestä edellyttivät tavanomaista tarkempaa talouden seurantaa ja varautumista muutoksiin. Kesäkuussa valtuusto joutui ennusteiden valossa muuttamaan verotuloennustetta ja tarkistamaan käyttösuunnitelmia.

Taloudellisen taantumän vaikutus ei kuitenkaan heijastunut Mynämäkeen vielä viime vuonna aivan ennustetulla nopeudella. Verotulot vähenivät vain -1,77 % edellisvuodesta. Verotuloja kirjattiin 21.399.233 euroa, mikä on 150.767 euroa vähemmän kuin mitä alkuperäisessä talousarviossa arvioitiin, mutta 902.233 euroa enemmän kesäkuussa tarkistettuun veroennusteeseen verrattuna.

Valtionosuudet toteutuivat arvioidunmukaisesti ja niitä kertyi 5.5 % edellisvuotta enemmän eli 16.653.336 euroa.

Vuosikate oli 4.100.946 euroa ja ylijäämää kirjattiin 2.520.893 euroa. Vuosikate riitti kattamaan poistot ja nettoinvestoinnit, mutta tulokseen sisältyy 987.927 euroa yhdistymisavustusta. Myös kertaluontoinen vuokra-asuntojen siirto Kunta-asunnot Oy:lle sekä arvioitua paremmin toteutunut tonttien myynti paransivat tulosta ennakoidusta.

Toimintakulut kasvoivat ed. vuodesta vain 0,7 %. Suhteellisesti eniten kasvoivat eläkekulut +3,86 % Toimintatuotot kasvoivat 1,43 %, mutta tähän sisältyy yhdistymisavustus.

Lainamäärä vuoden lopussa oli 6.876.000 euroa (855 euroa/asukas). Pitkäaikaista lainaa ei viime vuonna lisätty lainkaan.

Investointien nettosumma oli 2.055.285 euroa. Lähes puolet investoinneista kohdistui vesihuoltolaitokseen.

Palvelurakenteen uudistukset toteutettiin suunnitellun mukaisesti. Vuokra-asunnot As Oy Augustanriviä lukuun ottamatta siirtyivät Kunta-asunnot Oy:lle 1.6.2010, mikä vähensi kuntakonsernin lainamäärää 5.069.949 euroa (31.12.2008). Loskät (nyk. Mynämäen Käsi- ja taideteollisuusopisto) siirtyi vuodenvaihteessa osaksi Raison seudun koulutus kuntayhtymää (Raseko). Aiesopimus tuleva Paras - sote-yhteistoiminta - alueen valmistelusta Maskun ja Nousiaisten kanssa hyväksyttiin marraskuussa ja valmistelu etenee.

Heikentynyt taloudellinen tilanne ei heikentänyt asuintonttien kysyntää, vaan kunta luovutti yhteensä 16 omakotitonttia, mikä on enemmän kuin ed. vuonna (10). Sen sijaan teollisuustontteja myytiin vain 1.

Rakennuslupia myönnettiin yhteensä 150 kpl, joista asunnoille 30 kpl. Käyttöön otettiin 22 omakotitaloa ja 1 rivitalo.

Työttömyys kääntyi kasvuun loppuvuodesta. Vuoden lopussa työttömiä oli 323 (8,4 %), kun vuotta aikaisemmin heitä oli 201 (5,3 %).

Tulevaisuuteen varautuminen edellyttää edelleen palvelujen tuotantotapojen uudistamista ja kuntien välisen yhteistyön lisäämistä. Sote – yhteistoiminnan käynnistyminen tulee vaikuttamaan myös peruskuntien muihin toimintoihin.

Seija Österberg

kunnanjohtaja

1.2 Kunnan hallinto ja siinä tapahtuneet muutokset

Mynämäen ja Mietoisten kunnat yhdistyivät 1.1.2007 alkaen uudeksi Mynämäen kunnaksi.

Kansalaisopiston toiminta siirtyi Raision työväenopiston vastattavaksi 1.1.2009 alkaen. Samoin ympäristönsuojelutehtävät siirtyivät Raision kaupungin vastattavaksi 1.1.2009 alkaen.

Edunvalvonta siirtyi valtion vastattavaksi 1.1.2009 alkaen ja elatustukien maksatus 1.4.2009 alkaen.

Kunnan vuokra-asunnot luovutettiin Kunta-asunnot Oy:lle ja sen tytäryhtiölle 1.6.2009 alkaen.

Paras-lain mukainen perusterveydenhuollon yhteistoiminta-alue muodostetaan Maskun ja Nousiaisten kuntien kanssa siten, että vuoden 2011 alusta yhdistyvät perusterveydenhuolto ja vanhustenhuolto ja vuoden 2012 loppuun mennessä muu sosiaalitoimi.

Kunnanvaltuuston jäsenet toimikaudella 2009 – 2012 ovat seuraavat:

Pj	Pekka Myllymäki, KESK
I vpj	Kari Mäkelä, SDP
II vpj	Vesa Ali-Sippola, KOK
Jäsenet	Aalto Jari, VAS
	Airio Rauno, DemVas
	Alatalo Juuso, SDP
	Eeva Tapani, KESK
	Haloila Vesa, SDP
	Hannula Juhani, PS
	Hyrsky-Heikkilä Anna-Liisa, KESK
	Iltanen Marko, KESK
	Immonen Mikko, VAS
	Jaakkola Heikki, KOK
	Kaasinen Sakari, KOK
	Kaplas Hilikka, SDP
	Keskinen Päivi, VAS
	Kylänpää Miia, VIHR
	Käkönen Juha, KOK
	Laine Tapani, KESK
	Laitinen Taina, SDP
	Lassila Hanne, KESK
	Lehto Ari-Pekka, KESK
	Lehto Erkki, KESK
	Lehtonen Esko, KOK
	Palonen Kaino, VAS
	Punta Päivi, KESK
	Rippstein Katja, SDP
	Ristimäki Jukka, KESK
	Strand Eeva, SDP
	Valtanen Suvi, KESK
	Vanhanen Juha, KOK
	Varjonen Petri, SDP
	Vauramo Maija-Lotta, KOK

Vänni Hanna, KOK
Yrjälä Kari-Matti, KESK

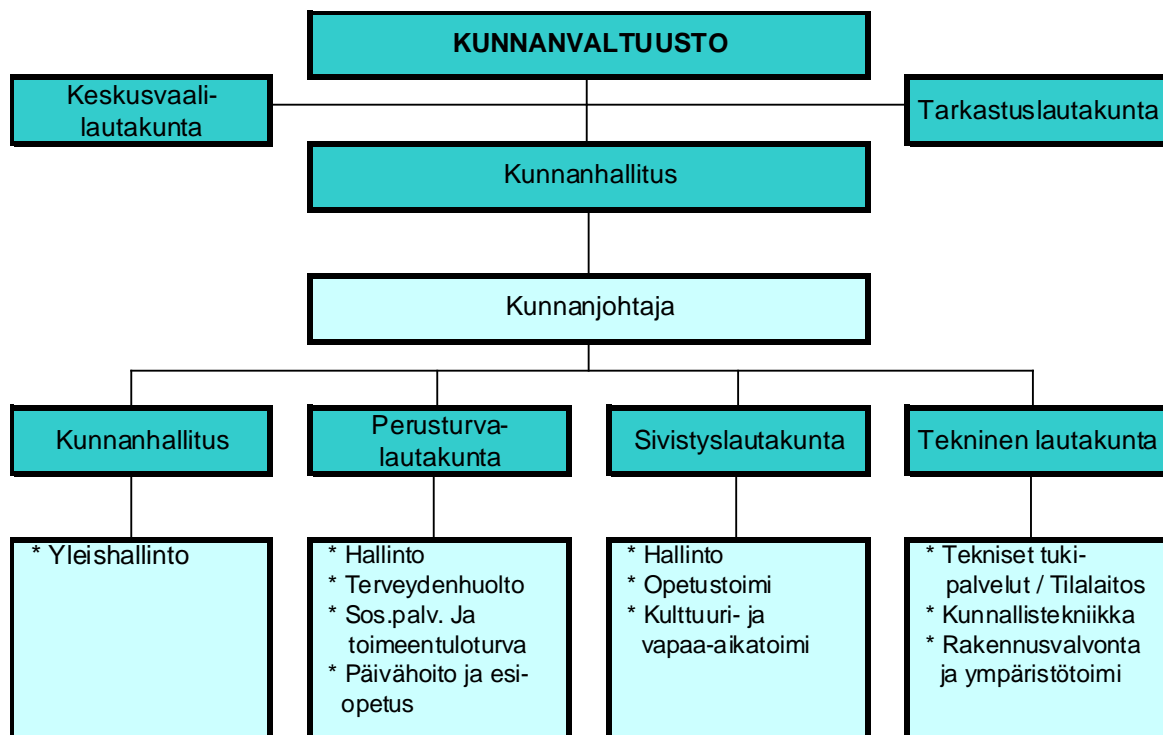
Kunnanhallituksen jäsenet toimikaudella 2009 – 2010 ovat:

Pj	Juha Vanhanen
I vpj	Eeva Strand
II vpj	Marko Iltanen
Jäsenet	Mikko Immonen
	Heikki Jaakkola
	Hanne Lassila
	Ari-Pekka Lehto
	Antti Nuutamo
	Päivi Punta
	Merja Saastamoinen
	Hanna Vänni

Esittelijä	kunnanjohtaja
Sihteeri	hallintojohtaja

Lokakuussa 2008 järjestettiin kunnallisvaalit, jossa valittiin valtuutetut valtuustokaudelle 2009 – 2012.

Kunnan organisaatio koostuu kunnanvaltuustosta, kunnanhallituksesta ja viidestä lautakunnasta.



Tilivelvollisia ovat toimielinten (pl. valtuusto) jäsenet, toimielinten esittelijät sekä tulosalueiden ja tulosyksiköiden päälliköt.

Osastot ja osastopäälliköt

Toimiala	Osasto	Osastopäällikkö
Keskushallinto	Hallinto-osasto	Hallintojohtaja Marja Kärkkäinen
Perusturvatoimi	Perusturvaosasto	Perusturvajohtaja Marita Pettersson
Sivistystoimi	Sivistysosasto	Sivistysjohtaja Arto Jokinen
Tekninen toimi	Tekninen osasto	Tekninen johtaja Timo Oja

1.3 Yleinen ja oman alueen taloudellinen kehitys

Suurten kaupunkien taloudellinen tilanne heikentyi voimakkaasti viime vuonna. Tämä ilmenee Tilastokeskuksen kokoamista kuntien viime vuoden tilinpäätösten ennakkotiedoista. Pienempien kuntien talous on vielä pysynyt keskimäärin edellisen vuoden tasolla osin kuntaliitosten ansiosta. Kuntaliitto arvioi, että vuonna 2010 kaikkien kuntien tilanne huononee selvästi.

Lama iski voimakkaimmin suurten kaupunkien ja vientivetoisten kuntien talouteen. Kuntien yhteisövero-osuuden määräaikainen korotus helpotti vähän tilannetta, mutta apu on tilapäinen. Myös seuraavat vuodet ovat kuntatalouden kannalta vaikeita.

Kuntien yhteenlaskettu tulos jäi ennakkotietojen mukaan viime vuonna 60 miljoonaa euroa negatiiviseksi. Yli 100 000 asukkaan kaupunkien tulos oli 135 miljoonaa euroa miinuksella, kun se vielä toissa vuonna oli yli 400 miljoonaa euroa voitollinen. Alle 20 000 asukkaan kuntien tulos oli yhteen laskettuna vielä hieman voitollinen vuonna 2009. Kuntaliitokset vähensivät pienten ja heikkojen kuntien lukumäärää, mikä näkyy taloustilastoissa.

Kuntien ja kuntayhtymien yhteenlaskettu vuosikate laski jo vuonna 2008. Toimintamenot lisääntyivät tuolloin lähes 8 prosenttia edellisvuodesta, ja viime vuonna noin 5 prosenttia. Kunta-alan viime vuoden toimintamenojen kasvun taustalla ovat korkea palkkaratkaisu, palvelujen lisääntynyt kysyntä ja kuntien lisääntyneet velvoitteet. Helmikuussa saavutettua kunta-alan työmarkkinaratkaisua voidaan pitää siedettävänä kuntien kannalta.

Kuntaliiton varatoimitusjohtaja Timo Kietäväisen mukaan kuntien täytyy pystyä hillitsemään menojen kasvua olennaisesti viime vuodesta, jotta tappiokierre saadaan oikaistua. Myös valtion pitää lisätä kuntapalvelujen rahoitusta peruspalvelujen turvaamiseksi. Muuten veronkorotuspaineet kasvavat kunnissa kohtuuttomiksi. Kietäväinen korostaa, että uusien velvoitteiden säätäminen kunnille tulee lähivuosien ajaksi lopettaa, ellei valtio maksa kokonaan niistä aiheutuvia kustannuksia. Kuntien valtionosuuksia on lisättävä jo tänä vuonna. Valtiovarainministeriö arvioi viime viikolla, että odotettavissa oleva palvelujen kysynnän lisäys tuo kuntaveroon kolmen prosentin nousupaineen vuoteen 2020 mennessä. Tämä edellyttää erittäin suotuisaa verotulojen kehitystä, mitä ei nyt ole näköpiirissä.

Verotulojen kehitys

Veroaste eli verojen ja pakollisten sosiaaliturvamaksujen suhde bruttokansantuotteeseen oli 43,0 prosenttia vuonna 2009. Vuonna 2008 veroaste oli 43,3 prosenttia. Veroja ja pakollisia sosiaaliturvamaksuja kerättiin yhteensä 73,6 miljardia euroa, mikä on 7,7 prosenttia vähemmän kuin edellisenä vuonna. Vuodesta 1975 lähtien verokertymä on alentunut edelliseen vuoteen verrattuna vain kuudesti, eikä kertaakaan yhtä paljon kuin nyt. Tiedot käyvät ilmi kansantalouden tilinpidon vuotta 2009 koskevista ennakkotiedoista.

Kotitalouksien tuloveroja kertyi vuonna 2009 22,5 miljardia euroa, lähes seitsemän prosenttia vähemmän kuin vuotta aiemmin. Valtion tulovero väheni yli 21 prosenttia, kun taas kuntien tuloverokertymä kasvoi noin kaksi prosenttia. Valtion tulovero sisältää sekä ansio- että pääomatuloveron. Yhteisöveron tuotto laski noin 46 prosenttia ja oli 3,4 miljardia euroa. Kuntien osuus yhteisöverosta laski suhteellisesti vähemmän kuin valtion osuus, sillä kuntien jako-osuutta nostettiin väliaikaisesti vuonna 2009. Myös arvonlisäveroa kertyi vähemmän kuin vuotta aiemmin. Sen tuotto oli 14,8 miljardia euroa, lähes viisi prosenttia vähemmän kuin vuonna 2008.

Vuonna 2009 valtion verokertymä oli kokonaisuudessaan 33,8 miljardia euroa, lähes 15 prosenttia alhaisempi kuin vuotta aiemmin. Kuntien verokertymä sen sijaan kasvoi noin puoli prosenttia, ollen 17,6 miljardia euroa. Sosiaaliturvarahastoille kertyi pakollisia sosiaaliturvamaksuja 22 miljardin euron edestä. Niistä yli 76 prosenttia oli työeläkemaksuja.

Nettoveroaste, joka tarkoittaa veroastetta vähennettynä julkisyhteisöjen kotitalouksille ja yrityksille maksamilla tukipalkkioilla, tulon- ja pääomasiirroilla, oli 18,4 prosenttia vuonna 2009. Vuonna 2008 nettoveroaste oli 21,8 prosenttia. Nettoveroaste laski enemmän kuin veroaste, mikä johtuu julkisten siirtojen, erityisesti maksettujen sosiaalietuuksien, kasvusta.

Kuntaliiton keräämien tietojen mukaan 181 kuntaa nostaa tuloveroprosenttiaan vuodelle 2010. Korotus on 0,25 ja 1,50 prosenttiyksikön välillä.

Keskimääräinen veroprosentti nousee lähes 0,4 prosenttiyksikköä 18,98 prosenttiin. Veroprosentin noususta huolimatta keskimääräinen kunnallisverotus koko maassa kevenee hieman, sillä kunnallisverotuksessa tehtävät vähennykset keventävät verotaakkaa koko maan tasolla yhteensä 375 miljoonaa euroa. Korotukset lisäävät kunnallisveron tuottoa 320 miljoonaa. Verovähennykset korvataan kunnille täysimääräisesti valtionosuuksia lisäämällä.

Verovähennysten ja talouden heikon kehityksen vuoksi kunnallisveron tuotto kuitenkin alenee ensi vuonna, vaikka veroprosentit nousevat.

Yleisin tuloveroprosentin korotus kunnissa on 0,5 prosenttiyksikköä. Korkein tuloveroprosentti on 21 ja sitä

sovelletaan 17 kunnassa. Kaikkiaan 126 kunnan veroprosentti on 20 tai enemmän. Yleisin tuloveroprosentti on 19,50 ja se koskee asukkaita 68 kunnassa.

Kuntien verotulot supistuvat ensi vuonna korotuksista huolimatta

Kuntien taloudellinen tilanne on vuonna 2009 heikentynyt merkittävästi ja arvio vuodelle 2010 on vielä viimekin vuotta huonompi. Suurimmassa osassa kuntia verotulot vähenevät, velkaantuminen kiihtyy ja kuntien investoinnit saattavat supistua merkittävästi.

Kuntaliiton arvion mukaan kunnallisveron tuotto alenee ensi vuonna runsaat 2 % eli 14,87 miljardiin euroon. Kuntien kiinteistöveroprosenttien korotukset lisäävät kuntien verotuloja ensi vuonna 190 miljoonaa euroa.

(Lähteet: Kuntaliiton julkaisut, Tilastokeskus)

1.4 Olennaiset muutokset kunnan toiminnassa ja taloudessa

Toimintatulot kasvoivat vuoden 2008 tilinpäätöksestä noin 159.000 euroa eli noin 1,4 %. Yhdistymisavustus pieneni 326.643 euroa edelliseen vuoteen verrattuna. Toimintatuottoja lisäsi käyttömaisuuden myyntivoitot vuokra-asuntojen luovuttamisesta yhteensä 528.175 euroa, muut myyntivoitot yhteensä 5.031,32 euroa sekä tonttien myyntivoitot 113.598,58 euroa. Yhteensä käyttömaisuuden myyntivoitot olivat 645.624 euroa. Myyntivoitoista kertaluonteisia ovat muut kuin tonttien myyntivoitot.

Kunnanvaltuusto hyväksyi tilinpäätöksen valmistavana toimenpiteenä 8.3.2010 § 8 eräiden tulosalueiden määrärahaylitykset. Koko vuoden aikana kunnanvaltuusto hyväksyi nettona yhteensä 208.076 euroa käyttötalouden määrärahojen säästöjä.

Tilinpäätöksessä on noin 647.000 euroa vähemmän käyttötalouden bruttotoimintakuluja kuin vuoden 2009 alkuperäisessä talousarviossa arvioitiin ja noin 439.000 euroa vähemmän bruttotoimintakuluja kuin on lopullisessa talousarviossa.

Toiminnallisena muutoksena kansalaisopistotoiminta siirtyi vuoden 2009 alusta Raison työväenopiston vastattavaksi. Toiminnan bruttomenot vähenivät noin 285.300 euroa ja bruttotulot noin 168.000 euroa. Nettomenot vähenivät noin 117.200 euroa. Ympäristönsuojelutehtävät siirtyivät Raison kaupungin vastattavaksi vuoden 2009 alusta. Nettomenot vähenivät edelliseen vuoteen verrattuna noin 10.000 euroa. Edunvalvonta siirtyi valtion vastattavaksi vuoden 2009 alusta ja nettomenot vähenivät noin 13.000 euroa edelliseen vuoteen verrattuna.

Koko kunnan bruttotoimintakulut kasvoivat vuoden 2008 tilinpäätöksestä vain 0,7 % eli noin 316.000

euroa. Nettomenot eli toimintakate kasvoi noin 157.000 euroa eli 0,47 %.

Vuonna 2009 verotulot olivat yhteensä noin 21.400.000 euroa. Alkuperäisessä talousarviossa verotuloja arviointiin kertyväksi 21.550.000 euroa. Verotuloarviota pienennettiin vuoden aikana. Lopulta verotulot toteutuivat siis lähes alkuperäisen talousarvion mukaisesti. Vuoteen 2008 verrattuna kunnan tuloveroa kertyi noin 230.000 euroa vähemmän ja yhteisövero-osuutta noin 166.000 euroa vähemmän. Yhteensä verotuloja kertyi vuonna 2009 noin 445.000 euroa (2 %) vähemmän kuin vuonna 2008.

Valtionosuuksia kunnalle maksettiin noin 16.653.000 euroa eli noin 100.000 euroa enemmän kuin talousarviossa arvioitiin.

Vuosikate oli 4.100.946 euroa. Ilman yhdistymisavustusta ja käyttöomaisuuden myyntivoittoja vuosikate olisi ollut 2.467.395 euroa.

Yhdistymisavustus vuonna 2009 oli 987.927 euroa. Ilman yhdistymisavustusta ja käyttöomaisuuden myyntivoittoa tulos olisi ollut 887.342 euroa ylijäämäinen.

Mynämäen kunnan taseessa on tilikauden 2009 tuloksen kirjaamisen jälkeen yhteensä 6.625.772 euroa ylijäämää.

Vuoden 2009 tilinpäätöksessä on pitkäaikaista lainaa 6.875.867,69 euroa eli 854,88 euroa/asukas. Pitkäaikaisia lainoja lyhennettiin vuoden aikana yhteensä 1.337.004 euroa. Uutta pitkäaikaista lainaa ei nostettu. Vuoden 2008 tilinpäätöksessä lainamäärä oli noin 8, 2 milj. euroa (1.023 euroa/asukas).

Vuonna 2009 nettoinvestoinnit olivat 2.055.285 euroa. Suurimmat yksittäiset investoinnit olivat dementiaosaston laajennuksen sekä hiekkatekonurmen rakentamisen käynnistyminen.

1.5 Kunnan henkilöstö

Kunnan vakituisen henkilöstön määrä väheni kahdeksalla (8) henkilöllä verrattuna edelliseen vuoteen. Osan vähentymisestä selittää kansalaisopistotoiminnan siirtyminen Raision työväenopiston vastattavaksi, ympäristönsuojelutehtävien siirtyminen Raision kaupungin vastattavaksi ja edunvalvonnan siirtyminen valtion vastattavaksi. Vuoden lopussa (31.12.) kokonaishenkilöstömäärä oli 32 henkilöä vähemmän kuin vastaavaan aikaan edellisenä vuonna.

Palkat nousivat vuoden 2009 aikana kaksi kertaa eli toukokuun alussa paikallisesti jaetulla 0,8 %:n järjestelyvaraerällä ja syyskuun alusta 2,4 %:n yleiskorotuksella.

Henkilöstömenot olivat yhteensä 21,3 milj. euroa. Kasvua edelliseen vuoteen verrattuna on 1,3 %.

Palkkamenot kasvoivat 1,34 %:ia ja henkilöstösivukulut 1,17 %:ia. Henkilöstömenojen kasvu oli maltillista ja johtui vakituisen henkilöstömäärän vähenemisestä ja todennäköisesti sijaisten ja muiden määräaikaisten käytön vähenemisestä.

Henkilöstöä koskevat tarkemmat tiedot esitetään erillisessä henkilöstötilinpäätöksessä.

1.6 Ympäristötekijät

Mynämäen kunta on edelleen mukana Hiilineutraalit kunnat - hankkeessa (Hinku). Hankkeen kautta selvitettiin opinnäytetyönä kunnan omistamien kiinteistöjen energiansäästömahdollisuuksia; mahdollisia investointitarpeita ja niiden säästövaikutuksia takaisinmaksuaikoinen. Opinnäytetyönä kerättiin myös tietoa Kivistönmäen alueen asukkailta mahdollisista tulevista energainvestoinneista.

Lisäksi kunta on mukana CO₂-päästölaskurissa, josta näkee asukkaiden tuottamat hiilidioksidipäästöt. CO₂-päästöraportti löytyy kunnan internetsivuilta.

Mynämäen kunta osallistuu Valonian MINWA-projektiin, joka on Suomen ja Viron yhteistyöhanke. Projektin tarkoituksena on haja-asutusalueiden jätevesikuormituksen minimointi. Projekti kestää vuoden 2011 loppuun. Kunta osallistuu myös Valonian ohjelmakauden 2011-2014 suunnittelutyöhön. Teknisen osaston edustaja (tekninen johtaja) on kutsuttu ilmastonmuutos / energiatehokkuus – työryhmään.

Kunta osallistui Mietoistenlahden yhteistyöryhmän kokouksiin, joita pidettiin kaksi. Koollekutsujana toimi Koneen Säätiö.

Kunta osallistui Mynälahti – projektiin, joka on Turun ammattikorkeakoulun vetämä hanke Saaristomeren tilan parantamiseksi. Tavoitteena on tehdä Mynälahdesta vesiensuojelun kärkihanke Lounais-Suomessa.

Mynämäen kuntaa on pyydetty nimeämään edustaja valtiovarainministeriön asettamaan Rakennettu ympäristö ja asuminen –palvelukokonaisuuden klusteriryhmään. Kunnan edustajaksi on valittu tekninen johtaja. Ryhmän tehtävänä tuottaa ja mahdollistaa asumiseen ja rakentamiseen liittyviä asiointi-, neuvonta- ja rajapintapalveluja. Ryhmän toimikausi on 1.3.2010 - 28.2.2014.

Mynämäen kunta on vuonna 2007 liittynyt mukaan Itämerihaasteeseen, jonka avulla on tarkoitus parantaa Itämeren tilaa (www.itamerihaaste.net).

Mynämäen kunta on ostanut ympäristönsuojelupalvelut Raision kaupungilta vuoden 2009 alusta alkaen. Ympäristönsuojeluviranomaisena toimii aikaisempien vuosien tapaan tekninen lautakunta.

Ympäristölupia myönnettiin neljä, joista kaksi koski eläinsuojaa, yksi louhintaa ja murskausta ja yksi kylmäasemaa. Lisäksi käsiteltiin yksi meluilmoitus. Mynämäen kunnan alueella tehtiin tarkastuksia

yhteensä 82 kpl. Lisäksi on valmisteltu lausuntoja, kuten lausunto happamien sulfaattimaiden aiheuttamien haittojen vähentämistä selvittäneen ohjausryhmän raportista sekä suurkanalahankkeen ympäristövaikutusten arviointimenettelystä (YVA).

Keväällä toteutettiin teknisen lautakunnan ympäristökatselmuksia asemakaava-alueella, joissa kiinnitettiin huomiota ympäristön siisteyteen ja rakennusten turvallisuuteen. Annetuista kehotuksista on toteutunut 36 %, ja osalle kohteista on annettu lisäaikaa 30.4.2010 saakka.

Ympäristönsuojeluviranomaisen taksaa ja ympäristönsuojelumääräyksiä valmisteltiin vuoden 2009 aikana. Taksa tulee voimaan keväällä ja ympäristönsuojelumääräykset kuluvan vuoden aikana.

1.7 Selonteko kunnan sisäisen valvonnan järjestämisestä

Sisäisen valvonnan tarkoituksena on varmistaa, että kunnan toiminta on taloudellista ja tuloksellista, päätösten perusteena oleva tieto on riittävää ja luotettavaa ja että lain säännöksiä, viranomaisohjeita ja toimielinten päätöksiä noudatetaan ja että omaisuus ja voimavarat turvataan. Sisäisen valvonnan tulisi toteutua kunnan johtamis-, suunnittelu- ja ohjauksikäytännöissä. Sisäisen valvonnan järjestämisestä vastaa kunnanhallitus. Lisäksi kaikki ne toimielimet ja viranhaltijat, jolle on annettu toimivaltaa kunnan varojen käytössä ja jotka toimivat viranomaisina, vastaavat sisäisen valvonnan toteuttamisesta.

Kunnanhallitus hyväksyi laskutus- ja perintäohjeen 14.1.2008 ja uuden sisäisen valvonnan ohjeen 28.1.2008. Työsuojelun toimintaohje hyväksyttiin 14.1.2008 ja kartoitus vaara- ja uhkatilanteiden hallinnasta kunnan eri toimipisteissä tehtiin keväällä 2008. Henkilökunnan perehdyttämisohjeet päivitettiin syksyllä 2008. Tietojärjestelmien käytösäännöt uusittiin ja uusitut ohjeet tulivat voimaan 1.1.2010.

Sisäisen valvonnan ohjeen mukaisesti osastopäälliköt ja talouspäällikkö ovat toimittaneet kunnanjohtajalle kirjalliset raportit oman toimialansa toiminnasta. Raportissa on todettu mm. tehdyt päätökset ja päätösten täytäntöönpano, varastojen ja käteiskassojen tarkastukset, palkanmaksun oikeellisuuden tarkastukset, kehityskeskustelut, työajan seuranta, hankintojen suorittaminen, sopimusten seuranta, tilastotietojen toimittaminen sekä irtaimiston tarkastukset.

Säännösten, määräysten ja päätösten noudattamisessa ei ole havaittu puutteita. Kassojen tarkastuksista on pyydetty toimittamaan pöytäkirjat myös taloustoimistoon tiedoksi.

Talousarvion täytäntöönpano-ohjeiden mukaisesti talouden ja toiminnan toteutumisesta on raportoitu kahdella osavuosisiraportilla kunnanvaltuustolle. Tämän lisäksi kunnanhallitukselle ja lautakunnille on raportoitu talouden toteutumisesta kuukausittain. Erilaisten asiakaskyselyjen avulla on seurattu asiakkaiden tyytyväisyyttä tarjottuihin sivistystoimen sekä sosiaali- ja terveystoimen palveluihin. Tuloksista on raportoitu lautakunnille.

Riskienhallinnasta on annettu ohjeet sisäisen valvonnan ohjeessa. Ohjeiden mukaisesti vastuuhenkilöt ovat raportoineet havaitsemistaan epäkohdista ja niihin on puututtu mm ohjeistusta täsmentämällä, toimenkuvia tarkastamalla ja henkilökunnan koulutuksella.

Kunnan omaisuus ja toiminta on vakuutettu. Vakuutukset ovat ajantasaiset ja kattavat. Vakuutukset on käyty läpi ja tarvittavat tarkistukset ja täsmennykset on tehty vakuutusturvaa koskevassa kunnan ja vakuutusyhtiön välisessä vuosittain pidettävässä neuvottelussa.

Kunta on mukana Turun seudun hankintarenkaassa. Raision hankintarenkaan toiminta on lopetettu ja siihen kuuluneet kunnat ovat mukana Turun renkaassa. Kunta on mukana myös valtakunnallisessa KL Kuntahankinnat Oy:ssä. Tällä hetkellä Kuntahankinnat Oy:ltä hankitaan atk-laitteita. Hankintavaltuudet on määritelty kunnanhallituksen ja lautakuntien delegointipäätöksillä.

Osastopäälliköiden raporteista nousi esille muutama riskikohta:

Saatavien seuranta ja perintä

Saatavien seuranta ja perintää tulee edelleen tehostaa sosiaali- ja terveydenhuollossa sekä teknisessä toimessa. Myös oikea-aikaiseen laskutukseen tulee kiinnittää huomiota.

Palkkojen oikeellisuus

Palkanmaksun oikeellisuuden tarkastuksissa on havaittu useita tapauksia, joissa kirjallinen päätös asiasta on puuttunut. Puuttuneet päätökset ovat vuodelta 2008 tai sitä aikaisemmilta vuosilta, mutta asiasta on aikoinaan annettu suullinen ohje palkanlaskijalle. Havaitut virheet on korjattu tarkastuksen yhteydessä.

1.8 Tilikauden tuloksen muodostuminen ja toiminnan rahoitus

1.8.1 Tilikauden tuloksen muodostumien

TULOSLASKELMA	2009	2008
	1 000 €	1 000 €
Toimintatuotot	6 571	6 680
Toimintakulut	-40 413	-40 365
Toimintakate	-33 842	-33 685
Verotulot	21 399	21 784
Valtionosuudet	16 653	15 785
Rahoitustuotot ja -kulut		
Korkotuotot	14	46
Muut rahoitustuotot	101	254
Korkokulut	-212	-431
Muut rahoituskulut	-12	-15
Vuosikate	4 101	3 738
Poistot ja arvон alentumiset	-1 596	-1 577
Tilikauden tulos	2 505	2 161
Tilinpäätössiirrot	16	83
Tilikauden voitto/tappio	2 521	2 244

Tuloslaskelman tunnusluvut	2009	2008
Toimintatuotot/Toimintakulut, %	16,3 %	16,5 %
Vuosikate/Poistot, %	257,0 %	237,0 %
Vuosikate, €/asukas	509,9	465,7
Asukasmäärä	8 043	8 026

Tuloslaskelman tunnusluvut ilman yhdistymisavustusta	2009	2008
Yhdistymisavustus, 1 000€	988	1 314
Vuosikate	3 113	2 424
Toimintatuotot/Toimintakulut, %	13,8 %	13,3 %
Vuosikate/Poistot, %	195,1 %	153,7 %
Vuosikate, €/asukas	387,0	302,0

1.8.2 Toiminnan rahoitus

RAHOITUSLASKELMA	2009	2008
	1 000 €	1 000 €
Toiminnan rahavirta		
Vuosikate	4 101	3 738
Tulorahoituksen korjaukset	-646	-75
	3 455	3 663
Investointien rahavirta		
Investointimenot	-3 285	-2 583
Rahoitusosuudet investointeihin	477	184
Pysyvien vastaavien hyödykkeiden luovutustulot	1 399	264
	-1 409	-2 135
Toiminnan ja investointien rahavirta	2 046	1 528
Lainakannan muutokset		
Pitkäaikaisten lainojen vähennys	-1 337	-1 466
	-1 337	-1 466
Muut maksuvalmiuden muutokset	287	878
Rahoituksen rahavirta	-1 050	-588
Rahavarojen muutos	996	940
Rahavarojen muutos	996	940
Rahavarat 31.12.	2 061	1 065
Rahavarat 1.1.	1 065	125
Rahoituslaskelman tunnusluvut	2009	2008
Investointien tulorahoitus, %	146,0 %	155,8 %
Pääomamenojen tulorahoitus, %	98,9 %	97,3 %
Lainanhoitokate	2,5	2,2
Kassan riittävyys, pv	16,6	8,7
Asukasmäärä	8 043	8 026

Rahoitusasema ja sen muutokset

TASE			VASTATTAVAA		
VASTAAVAA	2009	2008	2009	2008	
A PYSYVÄT VASTAAVAT	38 030	37 571	A OMA PÄÄOMA	29 005	26 484
I Aineettomat hyödykkeet	251	309	I Peruspääoma	22 374	22 374
1. Aineettomat oikeudet	1	1	III Muut omat rahastot	5	5
2. Tietokoneohjelmistot	155	173	IV Edell. tilikausien yli-/alijäämä	4 105	1 860
3. Muut pitkävaikuttiset menot	95	135	V Tilikauden yli-/alijäämä	2 521	2 245
4. Ennakkomaksut					
II Aineelliset hyödykkeet	28 660	29 019	B POISTOERO JA VAPAA-EHTOISET VARAUKSET	960	976
1. Maa- ja vesialueet	3 707	3 718	1. Poistoero	791	807
2. Rakennukset	13 819	14 581	2. Vapaaehtoiset varaukset	169	169
3. Kiinteät rakenteet ja laitteet	10 320	9 572	D TOIMEKSIANTOJEN PÄÄOMAT	809	925
4. Koneet ja kalusto	401	411	1. Valtion toimeksiannot	99	224
6. Ennakkomaksut ja keskener. hank.	413	737	2. Lahjoitusrahastojen pääomat	707	697
III Sijoitukset	9 119	8 243	3. Muut toimeksiantojen pääomat	3	4
1. Osakkeet ja osuudet	9 119	8 243	E VIERAS PÄÄOMA	12 018	13 736
B TOIMEKSIANTOJEN VARAT	800	907	I Pitkäaikainen	6 453	7 638
1. Valtion toimeksiannot	92	210	2. Lainat rah.- ja vak. laitoksilta	4 901	5 825
2. Lahjoitusrahastojen erityiskatteet	708	697	3. Lainat julkisyhteisöiltä	671	1 051
3. Muut toimeksiantojen varat			7. Liittymismaksut ja muut velat	881	762
C VAIHTUVAT VASTAAVAT	3 912	3 643	II Lyhytaikainen	5 565	6 098
I Vaihto-omaisuus	185	172	2. Lainat rah.- ja vak. laitoksilta	924	924
1. Aineet ja tarvikkeet	185	172	3. Lainat julkisyhteisöiltä	380	413
II Saamiset	1 666	2 406	5. Saadut ennakot	95	86
Pitkäaikaiset saamiset	300	400	6. Ostovelat	910	1 720
2. Lainasaamiset	300	400	7. Liittymismaksut ja muut velat	437	399
Lyhytaikaiset saamiset	1 366	2 006	8. Siirtovelat	2 819	2 556
1. Myyntisaamiset	599	720			
3. Muut saamiset	294	453			
4. Siirtosaamiset	473	833			
IV Rahat ja pankkisaamiset	2 061	1 065			
VASTAAVAA YHTEENSÄ	42 742	42 121	VASTATTAVAA YHTEENSÄ	42 792	42 121
Taseen tunnusluvut	2009	2008			
Omavaraisuusaste, %	70,2 %	65,3 %			
Suhteellinen velkaantuneisuus, %	51,7 %	59,0 %			
Kertynyt yli-/alijäämä, 1000 €	6 626	4 105			
Kertynyt yli-/alijäämä, €/asukas	824	511			
Lainakanta 31.12., 1000 €	6 876	8 213			
Lainakanta 31.12., €/asukas	855	1 023			
Asukasmäärä	8 043	8 026			

1.9 Kokonaistulot ja -menot

TULOT	€	MENOT	€
Toiminta		Toiminta	
Toimintatuotot	6 571 448	Toimintakulut	40 413 146
Verotulot	21 399 233	- Valmistus omaan käyttöön	
Valtionosuudet	16 653 336	Korkokulut	212 066
Korkotuotot	13 701	Muut rahoituskulut	12 445
Muut rahoitustuotot	100 884	Satunnaiset kulut	
Satunnaiset tuotot		Tulorahoituksen korjauserät	
Tulorahoituksen korjauserät		Pakollisten varausten muutos	
- Pysyvien vastaavien hyödykkeiden		- Pakollisten varausten lis. (+), väh. (-)	
luovutusvoitot	-645 602	- Pysyvien vastaavien hyödykkeiden	
		luovutustappiot	
Investoinnit		Investoinnit	
Rahoitusosuudet investointimenoihin	476 607	Investointimenot	3 285 097
- Pysyvien vastaavien hyödykkeiden luovutustulot	1 398 808		
Rahoitustoiminta		Rahoitustoiminta	
Antolainasaamisten vähennykset		Antolainasaamisten lisäykset	
Pitkäaikaisten lainojen lisäykset		Pitkäaikaisten lainojen vähennys	1 337 004
Lyhytaikaisten lainojen lisäys		Lyhytaikaisten lainojen vähennys	
Oman pääoman lisäykset		Oman pääoman vähennykset	
Kokonaistulot yhteensä	45 968 415	Kokonaismenot yhteensä	45 259 758

1.10 Kuntakonsernin toiminta ja talous

1.10.1 Yhdistelmä konsernitilinpäätökseen sisältyvistä yhteisöistä

Kaikki yhtiöt ja kuntayhtymät on yhdistetty konsernitilinpäätökseen.

Konserniin kuuluvat tytäryhteisöt

As Oy Mynämäen Augustanrivi
Mynämäen Teollisuuskiinteistö Oy
Kiinteistö Oy Mynäjoki

Konserniin kuuluvat kuntayhtymät

Varsinais-Suomen sairaanhoitopiiri
Varsinais-Suomen erityishuoltopiiri
Varsinais-Suomen Liitto
Raision Seudun koulutuskuntayhtymä
Vakka-Suomen Sanomain kuntayhtymä

1.10.2 Konsernin toiminnan ohjaus

Kunnanvaltuusto on 18.6.2007 hyväksynyt Mynämäen kunnan konserniohjeen.

1.10.3 Olennaiset konsernia koskevat tapahtumat

Kunnanhallitus päätti 18.5.2009 § 187 perustaa Augustankujan kohdetta varten oman yhtiön (Augustankuja ei siirtynyt Kunta-Asunnot Oy:lle), kunnanvaltuusto vahvisti asian 15.6.2009.

Kunnanvaltuusto hyväksyi 9.11.2009 Raision seudun koulutuskuntayhtymän uuden perussopimuksen, jossa Mynämäen Käsi- ja taideteollisuusopisto liitetään kuntayhtymään. Mynämäen osuudet kuntayhtymässä lisääntyivät kuudella.

Kunnanvaltuusto hyväksyi 9.11.2009 Maskun, Mynämäen ja Nousiaisten kuntien aiesopimuksen sosiaali- ja terveydenhuollon yhteistoiminta-alueen muodostamisesta. Perustettavan kuntayhtymän perussopimus hyväksyttiin kunnanvaltuustossa 8.3.2010. Kuntayhtymä aloittaa toimintansa vuoden 2011 alusta.

1.10.4 Selonteko konsernivalvonnan järjestämisestä

Konsernivalvonnan tarkoituksena on varmistaa, että kuntakonsernin toiminta on taloudellista ja tuloksellista, päätösten perusteena oleva tieto on riittävää ja luotettavaa sekä lain säännöksiä, viranomaisohjeita ja toimielinten päätöksiä noudatetaan sekä omaisuus ja voimavarat turvataan.

Kunnanvaltuusto on 18.6.2007 hyväksynyt Mynämäen kunnan konserniohjeen.

Konserniin kuuluvien yhteisöjen esityslistat ja pöytäkirjat on toimitettu tiedoksi kunnanhallitukselle. Kuntayhtymistä Vakka-Suomen Sanomien kuntayhtymä ei toimita hallituksen esityslistoja eikä pöytäkirjoja osakaskuntiin. Tarvittaessa kunnanhallitus on ohjeistanut kunnan edustajia ja antanut lausuntoja käsiteltävinä olevissa asioissa.

V-S sairaanhoitopiirin kuntayhtymän taloutta ja toimintaa seurataan kuukausittain toimitettavan talousarviokortin avulla. Sairaanhoitopiiri on järjestänyt jäsenkuntien edustajille tiedotus- ja neuvottelutilaisuuksia vuoden aikana.

Kunnanjohtaja on toimittanut raportin konserniyhteisöjen ja verkostoyhteistyön toimivuudesta kunnanhallitukselle 2 kertaa vuodessa. Raportissa ei ole havaittu puutteita tai epäkohtia, jotka edellyttäisivät puuttumista.

1.10.5 Konsernitilinpäätös ja sen tunnusluvut

KONSERNITULOSLASKELMA	2 009	2 008
	€	€
Toimintatuotot	23 885	23 008
Toimintakulut	-55 511	-55 112
TOIMINTAKATE	-31 625	-32 104
Verotulot	21 399	21 784
Valtionosuudet	16 653	15 785
Rahoitustuotot ja -kulut	-258	-697
Korkotuotot	32	84
Muut rahoitustuotot	142	288
Korkokulut	-345	-836
Muut rahoituskulut	-86	-233
VUOSIKATE	6 170	4 769
Poistot ja arvон alentumiset		
Suunnitelman mukaiset poistot	-2 369	-2 476
Tilikauden yli- ja alipariarvot	31	
Satunnaiset erät	12	84
TILIKAUDEN TULOS	3 843	2 377
Poistoeron muutos	5	14
Varausten muutos	-140	-64
Vähemmistöosuudet	24	35
TILIKAUDEN YLIJÄÄMÄ	3 732	2 362
Tuloslaskelman tunnusluvut	2009	2008
Toimintatuotot/Toimintakulut, %	43,0	41,7
Vuosikate/Poistot, %	260,4	192,6
Vuosikate, €/asukas	767	594
Asukasmäärä	8 043	8 026

KONSERNITASE

VASTAAVAA	2009	2008	VASTATTAVAA	2009	2008
PYSYVÄT VASTAAVAT	44 509	46 383	OMA PÄÄOMA	29 647	26 106
Aineettomat hyödykkeet	452	722	Peruspääoma	22 374	22 374
Aineettomat oikeudet	8	198	Muut omat rahastot	978	1 170
Muut pitkävaikutteiset menot	401	495	Edellisten tilikausien yli-/alijäämä	2 564	202
Ennakkomaksut	42	29	Tilikauden yli-/alijäämä	3 732	2 362
Aineelliset hyödykkeet	41 844	44 816	VÄHEMMISTÖOSUDET	326	346
Maa- ja vesialueet	4 310	4 439	POISTOERO JA VAPAA-	1 710	1 590
Liittymismaksut	8	112	Poistoero	1 047	1 051
Rakennukset	23 670	27 063	Vapaaehtoiset varaukset	663	539
Kiinteät rakenteet ja laitteet	10 363	9 614	PAKOLLISET VARAUKSET	309	296
Koneet ja kalusto	1 349	1 323	Eläkevaraukset	10	10
Muut aineelliset hyödykkeet	10	11	Muut pakolliset varaukset	299	285
Ennakkomaksut ja kesk.hank.	2 134	2 255	TOIMEKSIANTOJEN PÄÄOMAT	1 108	1 146
Sijoitukset	2 213	844	Valtion toimeksiannot	191	313
Osakkuusyhteisöosakkeet ja -osuudet	24	25	Lahjoitusrahastojen pääomat	739	719
Muut osakkeet ja osuudet	2 169	801	Muut toimeksiantojen pääomat	177	114
Muut lainasaamiset		2	VIERAS PÄÄOMA	20 580	26 177
Muut saamiset	20	17	Pitkäaikainen	11 379	15 880
TOIMEKSIANTOJEN VARAT	1 075	1 114	Lainat rahoitus- ja vakuutuslaitoksilta	8 984	9 041
Valtion toimeksiannot	184	298	Lainat julkisyhteisöiltä	671	6 095
Lahjoitusrahastojen erityiskatteet	716	706	Lainat muilta luotonantajilta	843	2
Muut toimeksiantojen varat	175	109	Saadut ennakot		5
VAIHTUVAT VASTAAVAT	8 097	8 165	Muut pitkäaikaiset velat	880	736
Vaihto-omaisuus	460	463	Lyhytaikainen	9 202	10 297
Aineet ja tarvikkeet	350	380	Lainat rahoitus- ja vakuutuslaitoksilta	1 703	1 853
Keskeneräiset tuotteet	110	83	Lainat julkisyhteisöiltä	380	597
Saamiset	4 379	5 245	Saadut ennakot	163	153
Pitkäaikaiset saamiset	1 316	1 976	Ostovelat	1 679	2 460
Lainasaamiset	1 305	1 960	Muut velat	754	767
Muut saamiset	11	16	Siirtovelat	4 523	4 467
Lyhytaikaiset saamiset	3 063	3 269			
Myyntisaamiset	1 164	1 301			
Lainasaamiset	303	0			
Muut saamiset	640	753			
Siirtosaamiset	955	1 215			
Rahoitusarvopaperit	321	315			
Sijoitukset rahamarkkinainstrumentteihin	321	315			
Rahat ja pankkisaamiset	2 937	2 142			
VASTAAVAA YHTEENSÄ	53 680	55 661	VASTATTAVAA YHTEENSÄ	53 680	55 661

Taseen tunnusluvut	2009	2008
Omavaraisuusaste, %	45,0	43,2
Suhteellinen velkaantuneisuus, %	33,0	43,0
Kertynyt yli-/alijäämä, 1000 €	6 296	2 563
Kertynyt yli-/alijäämä, €/asukas	783	319
Lainakanta 31.12., 1000 €	12 581	17 589
Lainakanta 31.12., €/asukas	1 564	2 191
Lainasaamiset 31.12., 1000€	0	2
Asukasmäärä	8 043	8 026

1.11 Kunnanhallituksen esitys tilikauden tuloksen käsittelystä

Kunnanhallitus esittää tilikauden tuloksen käsittelystä seuraavaa

Tilikauden tulos	2 504 959,72
Poistoeron vähennys	15 965,38
Rahastojen lisäys	31,63
Tilikauden ylijäämä	2 520 893,47

- 1) Tuloutetaan tehtyjä poistoeroja suunnitelman mukaan 15 965,38 euroa
- 2) Siirretään elinkeinotoiminnan kehittämisrahastoon sopimuksen mukainen korko 31,63 euroa vuodelta 2009

Mynämäen kunnan taseessa on tilikauden tuloksen kirjaamisen jälkeen yhteensä 6 625 772,92 euroa kertynyttä ylijäämää.

2 TALOUSARVION TOTEUTUMINEN

2.1 Kunnanhallitus

Tulosalue	Keskusvaalilautakunta
Vastuuhenkilöt	Hallintojohtaja
Toiminta-ajatus	Järjestää kunnan alueella kulloinkin toteutettavaksi määrätyt kunnalliset ja valtiolliset vaalit

Talous vuonna 2009

	TA 2009	TAM 2009	MTA 2009	TOTEUMA 31.12.2009	POIKKEAMA	TP 2008
Toimintatulot	10 900	0	10 900	11 812	-912	0
Toimintamenot	-10 900	44	-10 856	-11 041	185	-23 799
Toimintakate	0	44	44	771	-727	-23 799

Tulosalue	Tarkastuslautakunta
Toiminta-ajatus	Kunnan hallinnon ja taloudenhoidon laillisuuden ja tuloksellisuuden varmistaminen. Kunnanvaltuuston asettamien tavoitteiden toteutumisen valvonta.

Talous vuonna 2009

	TA 2009	TAM 2009	MTA 2009	TOTEUMA 31.12.2009	POIKKEAMA	TP 2008
Toimintatulot	0	0	0	0	0	0
Toimintamenot	-22 028	37	-21 991	-17 798	-4 193	-18 070
Toimintakate	-22 028	37	-21 991	-17 798	-4 193	-18 070

Tulosalue	Yleishallinto
Vastuuhenkilöt	Kunnanjohtaja ja hallintojohtaja
Toiminta-ajatus	Yleishallinto huolehtii kunnanhallituksen ja kunnanvaltuuston päätöksenteon edellyttämästä valmistelusta ja täytäntöönpanosta sekä maankäyttöpolitiikasta ja elinkeinopolitiikasta.

Talousarvion sitovat strategiset tavoitteet vuonna 2009

Strategiset tavoitteet	Kriittiset menestystekijät	Tavoitetaso	Mittarit	Toteuma 31.12.2009
Asiakas				
Turvallinen ja viihtyisä ympäristö	Kehittämistä tukeva maapolitiikka ja kaavoitus	Yleiskaavatyön käynnistyminen	1. luonnos käsittelyssä syksyllä	1. luonnos oli nähtävillä lokakuussa 33 AO ja 3 AR tonttia
		Uusien	20 uutta tonttia/v	

		asuinalueiden asemakaavoitus		mittauksia valmisteltu ja joitakin tuloksia HINKU-kotisivuilla
		Ilmastonmuutoksen haasteet otettu huomioon toiminnoissa	CO2-hankeessa saatavat mittaustulokset	
Henkilöstön osaaminen				
Johtamiskulttuurin muutos	Tavoitteisiin ja yhteistyöhön sitoutunut henkilöstö	Toimivat yhteistyömuodot ja kokouskäytännöt	Johtoryhmän, osastojen ym. kokoukset	johtoryhmä kokoontui säännöllisesti kerran viikossa, osastokokoukset säännöllisesti kerran kuussa, 3 henkilökuntakokousta
	Tavoitteisiin ja yhteistyöhön sitoutunut luottamushenkilöstö	Luonteva ja häiriötön päätöksenteko	Kokouksiin ja seminaareihin osallistuminen	5 seminaaria /iltakoulua, osallistujia keskimäärin 25
	Avoin vuorovaikutus	Riittävä tiedonkulku valmisteilla olevista asioista	Tiedotustilaisuudet, kirjalliset tiedotteet, www-sivut	Kuntasivu V-SS:ssä 17 kertaa, www-sivut uudistettiin
Palvelut				
Palvelutuotannon ja –verkon uudelleen organisointi	Perusterveydenhuollon ja ammatillisen opetuksen yhteistoiminta-alueiden muodostaminen	Perust:n yhteistoiminta-alue toiminnassa 2010 alusta, Lsktol Rasekoon 2010 alusta	Tehdyt sopimukset	sote-yhteistyön aiesopimus hyväksyttiin marraskuussa ja perussopimus maaliskuussa 2010 ja toiminta käynnistyy 2011, Loskät siirtyi Rasekoon 2010
	Sivistystoimen palvelurakenteen uudistaminen	Tasokkaat, mutta kustannustehokkaat sivistystoimen lähipalvelut	Tilat ja henkilöstö/asiakkait	Palveluverkkoselvitys käynnistyi
Elinkeinopohjan kehittäminen	Avoin vuorovaikutus kunnan ja yrittäjien kesken.	Toimiva, kunnan kehittämistä tukeva yhteistyö	Yhteisten tapaamisten ja tilaisuuksien määrä	28 erilaista tapaamista ja tilaisuutta kunnan edustajien ja yrittäjien kesken
	Yritystonttien ja toimitilojen markkinointi	Kaikki toimitilat vuokrattu, 1 – 2 yritystonttia myyty.	Luovutettujen yritystonttien lukumäärä	luovutettu 1 yritystontti ja 16 asuintonttia
Hallittu väestönkasvu	Monipuolinen tonttitarjonta ja onnistunut	Asukasmäärän nettolisäys väh. 20	Asukasmäärä	nettolisäys 17 henkeä

	markkinointi koko kunnan alueella .			
Talous				
Talouden tasapaino	Vuosikate kattaa poistot sekä yhdistymisavustuksen	100 % ja yhdistymisavustuksen määrä	vuosikate%	XX %
	Toimintakulujen kasvu ei ylitä yleistä talouskasvua	toimintakulujen kasvu korkeintaan 5 %	kasvu%	0,7 %
	Luovutaan tyhjillään ja/tai vajaakäytössä olevista kiinteistöistä ja tehostetaan toimitilojen käyttöä	Opettajien asuntola ja Mietoisten kunnantalo myyty	Myynti- ja tilojen tehostamista koskevat päätökset	kohteet olleet myynnissä välittäjällä ja www-sivuilla, neuvottelut eivät ole johtaneet kauppaan

Talous, suoritteet ja tunnusluvut vuonna 2009

	TA 2009	TAM 2009	MTA 2009	TOTEUMA 31.12.2009	POIKKEAMA	TP 2008
Toimintatulot	1 348 517	0	1 348 517	2 006 065	-657 548	1 605 898
Toimintamenot	-2 263 955	-54 306	-2 318 261	-2 299 802	-18 459	-2 133 248
Toimintakate	-915 438	-54 306	-969 744	-293 737	-676 007	-527 350

2.2 Perusturvalautakunta

Tulosalue	Perusturvatoimen hallinto
Vastuuhenkilöt	Alueen esimiehet ja muut vastuuhenkilöt
Toiminta-ajatus	Perusturvaosaston tehtävänä on turvata kuntalaisten mahdollisimman itsenäinen, tasa-arvoinen ja hyvä sosiaalinen suoriutuminen ja terveydentila järjestämällä asiakaslähtöisesti laadukkaita ja ennaltaehkäisyyn painottuvia sosiaali- ja terveydenhuollon peruspalveluita

Olennaiset tapahtumat tilivuonna

Koska sosiaalityön työmäärä on lisääntynyt ja mm toimeentulotukiasiakkaiden määrä kasvanut, niin toimistosihteerin työpanoksesta on huhtikuusta 2009 kohdennettu 95 % sosiaalityöhön ja siirretty sisäisenä siirtona perusturvan hallintoon yksi toimistotyöntekijä.

Perusturvalautakunta on pitänyt I pöytäkirjan eli julkisten asioiden osalta vuonna 2009 yhteensä 12 kokousta ja II pöytäkirjaan eli salaisiin asioihin liittyviä kokouksia 6.

Osallistuttu hallinnon osalta Paras-hanketta koskevaan selvitystyöhön yhdessä naapurikuntien kanssa.

Talousarvion sitovat strategiset tavoitteet vuonna 2009

Strategiset tavoitteet	Kriittiset menestystekijät	Tavoitetaso	Mittarit	Toteuma 31.12.2009
Asiakas				
Asiakkaita huomioiva hallintokulttuuri	Asiakkaiden muutoshakemukset käsitellään mahdollisimman nopeasti	Muutoksenkäsittely-aika	Enintään 1 kk muutoshakemuksen saapumisesta	Pääsääntöisesti toteutunut
	Kehitetään asiakastytyväisyyskyselyjä ja suoraa palautejärjestelmää	Kyselyjen määrä	1-2 kyselyä/vuosi	Toteutunut
Henkilöstön osaaminen				
Perusturvaosaston toimialueeseen perehtynyt hallinto	Asiantuntijuuden lisääminen sektoriin liittyvällä koulutuksella	Itsearviointi ja henkilöstön asiantuntijuuden käyttäminen	Osallistuminen koulutukseen tarpeen ja asetuksen mukaisesti	Osittain toteutunut Koko perusturvan kokopv koulutukset 306 pv, joka on 1,7pv/vak.henkilöstö + osapv-koulut.
Hyvä päätöksentekokulttuuri ja lautakunnan asioiden kokousvalmistelu, vuosittaiset painopistealueet	Informaatio, koulutukset, asiantuntijuuden käyttö ja jatketaan tutustumista eri vastuualueisiin	Lautakunnan itsearviointi 2 kertaa/vuosi	Vähintään arvosana hyvä 3	Toteutunut, arvosana ka 3,6 Ltk tutustunut 8 omaan toimipisteeseen
Palvelut				
Laadukkaiden peruspalvelujen	Palveluiden kehittäminen	Yhteistyön määrä	Yhteistyöyönevottelujen määrä	Ylittynyt

turvaaminen	yhteistyössä naapurikuntien kanssa		vähintään 10 kertaa/ vuosi ja yhteisten tuottamistapojen löytyminen	
Talous				
Vuoden 2009 talousarvion pitävyyden ja talouden osalta	Sisäisen seurannan tehostaminen, talousarvion kurissapitäminen ja tavoitteiden saavuttaminen	Talousarvion ja tavoitteiden toteutuminen	Vuoden 2009 talousarvio	Hallinnon osalta alittunut, koska käyttö 31.12. oli 78 %

Talous, suoritteet ja tunnusluvut vuonna 2009

	TA 2009	TAM 2009	MTA 2009	TOTEUMA 31.12.2009	POIKKEAMA	TP 2008
Toimintatulot	0	0	0	1 200	-1 200	60 744
Toimintamenot	-138 287	18 005	-120 282	-109 060	-11 222	-184 862
Toimintakate	-138 287	18 005	-120 282	-107 860	-12 422	-124 118

	TA 2009	TOTEUMA 31.12.2009	TOTEUMA%	TP 2008
Tunnusluvut				
Perusturvatoimen nettomenot, €/asukas	2 826	2 769	98	2 683
Hallinnon nettomenot, €/asukas	17	13	78	15

Tulosalue Terveydenhuolto

Vastuhenkilöt Ylilääkäri

Toiminta-ajatus Laadullisesti hyvät kohtuuhintaiset, tasa-arvoiset terveystaloudet kuntalaisille riipeästi

Olellaiset tapahtumat tilivuonna

Organisaatiossa ei ole tapahtunut oleellisia muutoksia, jotka olisivat johtaneet henkilöstömäärän lisäämiseen. Talousarvion toteutumisessa nähty tärkeänä, että päiväkainainen vastaanotto toiminta olisi sujuvaa, etteivät potilaat tarpeettomasti hakeutuisi esim. Maskun iltapäivystykseen. Vuodeosaston toimintaa on pyritty tehostamaan, jotta vuodeosastohoitoa ei tarvitsisi ostaa muualta ja niin, ettei siirtoviivemaksuja syntyisi. Vuodeosaston kuormitusasteen tavoitteena on pidetty n. 90%, joka toteutui (90,6 %). Avohoidon suoritteita laskettaessa on huomioitava se, että merkittävä osa potilaiden hoitoon liittyvästä työstä tehdään muulloinkin kuin asiakaskäynnin yhteydessä, mm. puhelinneuvonta, reseptien uusinta, lab. läpikäyminen jne.'

Toteutumaan liittyvän tarkastelun perusteella voidaan todeta, että pääosin perusterveydenhuolto on pystynyt tehostamaan vuonna 2009 omaa toimintaansa. Lisäksi se on saavuttanut taloudelliset tavoitteensa, koska vuoden 2009 talousarvio alittui ja kustannukset olivat 582 €/asukas (tavoite 619 €/asukas).

Hammashoidon Mietoisten toimipisteen hammashoitokone uusittu ja terveystalouden ATK kehitetty (yhteinen palvelin Maskun Tk:n kanssa, Effica -päivitykset yms).

Paras- hanketta koskevaa jatkoselvitystyötä on tehty yhdessä Maskun terveyskeskuksen ja Maskun ja Nousiaisten kuntien kanssa niin, että perusterveydenhuollon ja siihen liittyvien sosiaalitoimen palveluiden mahdollinen siirto yhteistoiminta – alueen hoidettavaksi toteutuisi 1.1.2011 alkaen.

Erikoissairaanhoidon vuoden 2009 talousarvio alittui. Kustannukset olivat 833,3 €/asukas, joten 911 €/asukas tavoite alittui. Laskennallisia korottamattomia siirtoviivepäiviä vuonna 2009 ainoastaan yksi. Erikoissairaanhoidon alittuminen johtuu osittain perusterveydenhuollon ja erikoissairaanhoidon välisen keskinäisen työnjaon selkeyttämisestä ja lisäksi kunnan hoidon porrastuksen tehostumisesta.

Kokonaisuutena terveydenhuollon osalta taloudelliset tavoitteet saavutettiin hyvin, koska tavoitteena ollut 1425 €/asukas alitettiin (1416 €/asukas).

Talousarvion sitovat strategiset tavoitteet vuonna 2009

Strategiset tavoitteet	Kriittiset menestystekijät	Tavoitetaso	Mittarit	Toteuma 31.12.2009
Asiakas				
Oikea-aikaiset, laadukkaat terveyspalvelut, tasavertainen kohtelu, sujuva asiointi	Riittävä resursointi, toimiva hoitoon-ohjaus ja tiedotus, toimiva yhteistyö perus- ja erikoissairaanhoidon välillä	Välitön yhteys terveyskeskukseen; potilaan hoitaminen hoitotakuun mukaiseksi.	Asiakaspalautteet. Jonojen seuranta.	Jonojen seuranta; sairaanh.vastaanottotyössä tehty hoitaj.ajanvarauk. kautta. Pääsy hoid. tarpeen arviointiin heti, kiireelliseen hoitoon heti tai samana pv, ei kiireelliseen hoitoon 2-4 vko. Jonojen seurantaan liittyvä ATK-järjestelmä kehitteillä. Hammashoid. tarpeen arviointi Effican avulla, kuukausitt. jono-tilant. seuranta, kiireell. heti tai samana pv ei kiireell. alle tai 3 kk
Henkilöstön osaaminen				
Monipuolisesti osaava, moniammatilliseen tiimityöhön pystyvä henkilökunta	Koulutus, motivoiva henkilöstöpolitiikka, työnohjaus; osaamistarpeiden tunnistaminen	Ministeriön suositusten mukainen koulutusmäärä	Koulutukseen käytetty aika.	Pääsääntöisesti toteutunut. Osallistuttu koulutuspv 223 pv ja lisäksi tilastoimattomat osapvt. Koulutukseen ja osaamiseen panostettu/panostetaan
Palvelut				
Toimivat hoito- ja palveluketjut ja palveluprosessit	Koulutus, kehitystyön riittävä resursointi; joustavat konsultaatiot ja ostopalvelut; yhteistyö erikoissairaanhoidon ja	Palveluketjukuvat merkittävimpään terveysongelmiin käytössä. Ei siirtoviivepäiviä erikoissairaanhoi-	Kuvattujen palveluketjujen määrä. Siirtoviivepäivät	Palveluketjuja kuvattu (mm. diabetes, RR-tauti, ylipaino, Tulesongelmat) Korotettuja siirtoviivepäiviä ei

	toisaalta sosiaalipalvelujen tuottajien, koulujen ja päivähoidon kanssa.	dosta. Koulu- ja opiskelijaterveydenhuollon suunnitelman jatkotyöstäminen	Palvelut kehittivät STM:n uuden suosituksen ja kunnassa sovittujen kehittämistavoitteiden mukaisesti	tullut (1-12/2009 yht. 1 laskennallinen normaali. hpv = 305 €) Mielenterveys-suunnitelman valmistelutyötä eikä koulu- ja neuvola asetuksen muutoksista johtuvaa kehittämistyötä ole vielä aloitettu, koska ne on suoritettava yhteistyössä Paras-hankkeen yhteistoiminta-alueella
Talous				
Koknaiskustannusten hallinta	Osaaminen: vaikuttamattomien ja tehottomien toimien tunnistaminen ja niistä pidättäytyminen. Onnistunut tehtä-tehtäväjako ja yhteistyön lisääminen erikoissairaanhoidon, perusterveydenhuollon ja sosiaalitoimen välillä.	Budjetissa pysyminen	Budjetin toteuma	Toteuma hyvä (31.12. 96,1 %)

Talous, suoritteet ja tunnusluvut 2009

Perusterveydenhuolto

	TA 2009	TAM 2009	MTA 2009	TOTEUMA 31.12.2009	POIKKEAMA	TP 2008
Toimintatulot	780 400	65 600	846 000	850 871	-4 871	756 115
Toimintamenot	-5 652 565	118 650	-5 533 915	-5 535 252	1 337	-5 459 319
Toimintakate	-4 872 165	184 250	-4 687 915	-4 684 381	-3 534	-4 703 204

	TA 2009	TOTEUMA 31.12.2009	TOTEUMA%	TP 2008
Suoritteet				
Avosairaanhoidon käynnit				
Avosairaanhoidon käynnit	22 400	24 177	107,9	21 962
Lääkärivastaanotot	12 000	10 774	89,8	11 101
Hoitajavastaanotot lääkärien	10 400	13 403	128,9	10 861
Muut palveluyhteenotot yht.;	17 000	17 047	100,3	17 136
Lääk.puhelinkontakti	4 000	3 726	93,2	4 038
Reseptienuusinnat/lab.tulokset	10 000	9 913	99,3	9 762
Hoitajien puhelinneuvonta	3 000	3 408	113,6	3 336
Terveysneuvonta				
Äitiysneuvola	1 400	1 349	96,4	1 412
Perhesuunnitteluneuvola	600	737	122,8	684
Lastenneuvola	2 100	2 234	106,4	1 965
Puheterapia	1 200	1 310	109,2	1 051
Yhteensä	5 300	5 630	106,2	5 122
Kouluterveydenhuolto	2 900	3 053	105,3	2 593
Mielenterveystyö	1 600	1 414	88,4	1 391
Hammashoito	12 000	11 445	95,4	11 330
Kuntoutus	4 800	*) 6 801	141,7	3 420
Laitoshoito/ vuodeosasto				
Hoitopäivät pv	10 000	9 586	95,9	8 837
Tunnusluvut				
€/asukas	619,00	582,00	94,0	586
Avosairaanhoidon €/käynti	68,12	61,91	90,9	65
Terveysneuvonta €/käynti	70,25	63,36	90,2	67
Mielenterveystyö	92,33	75,96	82,2	86
Kouluterveydenhoito	56,43	41,22	73,1	57
Hammashuolto	55,27	57,19	103,5	54
Kuntoutus	41,07	*) 25,46	62,0	46
Laitoshoito/vuodeosasto				
€/h/v	141,06	138,04	97,9	153

*) Huomioitu myös laitosten ja ryhmämuotoisen kuntoutuksen käynnit

Erikoissairaanhoidon

	TA 2009	TAM 2009	MTA 2009	TOTEUMA 31.12.2009	POIKKEAMA	TP 2008
Toimintatulot	0	0	0	0	0	0
Toimintamenot	-7 216 951	430 000	-6 786 951	-6 702 427	-84 524	-6 771 824
Toimintakate	-7 216 951	430 000	-6 786 951	-6 702 427	-84 524	-6 771 824

	TA 2009	TOTEUMA 31.12.2009	TOTEUMA%	TP 2008
Tunnusluvut				
€/asukas	911	833	91,5	844

Tulosalue	Sosiaalipalvelut ja toimeentuloturva
Vastuuhenkilöt	Sosiaalipalvelujen johtaja ja perusturvajohtaja
Toiminta-ajatus	Sosiaalipalvelujen ja toimeentuloturvan järjestämisen tarkoituksena on edistää yksilöiden, perheiden ja yhteisöjen elämänhallintaa, sosiaalista turvallisuutta ja hyvinvointia. Erityistä huomiota kohdennetaan heikoimmassa asemassa ja syrjäytymisvaarassa olevien asiakkaiden toimintakyvyn edistämiseen ja omaehtoiseen selviytymiseen.

Olennaiset tapahtumat tilivuonna

Vanhustenhuolto

Dementiaosaston laajennusosan rakentaminen aloitettiin 1.6.2009. Henkilökunta siirtyi toiminnan mukana uuteen yksikköön. Nykyisten tilojen käyttötarkoitus on vielä selvittämättä. Kaikkea vanhustenhuollon hankkeen kehittämiskohteiden jatkotyöstämistä ei ole aloitettu PARAS-hankkeen yhteistyöselvitysten vuoksi. Häävyyden palvelukeskuksen tila- ja toimintasuunnitelman laadinta on aloitettu

Lizelius-kodin henkilöstömitoitus on saatu STM:n suosituksen mukaiseksi paikkoja vähentämällä. Alkuvuodesta virallisesti paikkoja oli 59, loppuvuodesta 55. Laitos on siirretty johtavan hoitajan alaisuuteen. Vuonna 2010 asetettuun tavoitteeseen 50 paikkaan päästiin siis saneerauksen kautta jo loppuvuodesta 2009.

Sosiaalityö ja toimeentuloturva

Toimistosihteerin työpanoksesta on 1.4.2009 lähtien siirretty 95 % sosiaalitoimiston etuuskäsittelyyn ja toimistotyöhön. Lastensuojelussa on painotettu avohuollon tukitoimien käyttämistä esim. tukihenkilötoiminta ja perhekuntoutus. Lastensuojeluilmoitusten määrä on kasvanut vuodesta 2008. Perheiden moniongelmaisuus on lisääntynyt.

Lasten avohuoltoon on lisäpanostettu. Koska kunnan omat lastensuojelun avohuollon palvelut eivät ole riittäviä, niin perheiden tarvitsemia avohuollon tukipalveluja on ostettu yksityisiltä palveluntuottajilta. Lastensuojeluilmoituksia tuli vuonna 2009 114. (vuonna 2008 ilmoituksia 65) Psykkisesti sairaiden lasten palvelujen järjestäminen on siirtynyt kokonaan sosiaalitoimen vastuulle. Avohuollon asiakkaana olleet lapset ja nuoret yhteensä 107. Intensiivistä perhetyötä on ostettu 4 perheelle. Tukiperhetoiminnan piirissä on ollut 5 perhettä, lapsia 15. Kunnan omassa perhetyössä on ollut 12 perhettä, lapsia yht. 29 lasta. Ammatillista lastensuojelulain mukaista tukihenkilötoimintaa on vuonna 2009 ostettu 6 lapselle. Perheissä vaikeita sosiaalisia ongelmia, jaksamattomuutta, päihdeongelmia, lapsilla käytöshäiriöitä, itsetuhoisuutta ja masennusta. Tukihenkilötoiminnassa tuetaan aina myös lapsen ja vanhempien välistä vuorovaikutusta.

Perhehoidossa on ollut 3 huostaanotettua lasta, joista kaksi on siirtynyt v. 2009 laitoksesta, koska perhehoito on laitoshoidon edullisempi vaihtoehto ja lapsen kannalta parempi kasvuympäristö.

Toimeentuloturva

Toimeentulotuen ruokakuntia oli vuonna 2009 yhteensä 38 enemmän vuoteen 2008 verrattuna. Tuen piirissä vähätuloisia, monilapsisia perheitä, täysin tulottomia aikuisia ja alle 25-vuotiaita täysin tulottomia nuoria. Asiakkaiden ja menojen kasvu johtuu kunnan työttömyysasteen noususta.

Toimeentulotuen piirissä olevien kotitalouksien määrä on noussut 16,7 % vuoteen 2008 verrattuna.

Vammaispalvelut

Vammaispalvelulain mukaisten kuljetusten käyttö on lisääntynyt. Palvelu kuuluu subjektiivisen oikeuden piiriin. Lisäksi vammaispalvelulain mukainen avustajatoiminta tuli kunnan subjektiiviseksi oikeudeksi 1.9.2009 alkaen, jonka osalta tehtiin vuonna 2009 kaksi uutta myöntämispäätöstä.

Vammaispalvelulain mukaisten tulkkipalveluiden tarve on kasvanut. Palveluun on asiakkaalla subjektiivinen oikeus (180 tuntia/vuosi/asiakas). Toiminta siirtyi Kelan hoidettavaksi 1.9.2010 alkaen.

Freelance-tulkausta antavien tulkkien määrä on vähentynyt, minkä johdosta tulkkaukset siirtyneet yksityisille yrityksille ja osuuskunnille, jolloin myös kustannukset ovat nousseet.

Kehitysvammahuolto

Koivikkokujan toimintakeskus on pyrkinyt järjestämään laadukasta ja turvallista päivä- ja työtoimintaa. Vuonna 2009 on panostettu kotona asuvien vammaisten kotihoidon ohjaukseen palkkaamalla yhdessä Nousiaisten kunnan kanssa määräaikainen vammaistyöntekijän toimi, jonka palkkakustannusten jako on ollut Mynämäki 60 % ja Nousiainen 40 %.

Paras-hankkeen yhteistoiminta-alueen kuntien kanssa on pohdittu yhdessä elokuusta 2009 lähtien kehitysvammaisten palveluiden järjestämistä yhteistyönä.

Mynämäen kunnassa erityishuoltopiiristä ostettavien palvelujen osto (momentit 2550, 2555, osittain 2560 ja 2575) on lisääntynyt. Eritoten 2575/4330 laitoshuoltopalveluiden osto on lisääntynyt ja se näkyy myös talousarviovarauksen ylittymisenä. Kaikkiaan kehitysvammahuollon (johon kuuluu myös muita vammaisia) palvelutarve on lisääntynyt. Tavoite kustannukset 147 €/asukas ylitettiin huomattavasti (176 €/asukas), myös kustannukset nousivat huomattavasti vuoden 2008 tasosta.

Talousarvion sitovat strategiset tavoitteet vuonna 2009

Strategiset tavoitteet	Kriittiset menestystekijät	Tavoitetaso	Mittarit	Toteuma 31.12.2009
Asiakas				
Vanhustenhuollossa asiakkaan tarpeita vastaava hoitotyö	Asiakastyytyväisyys/riittävä hoidon tarjonta ja riittävät resurssit	Asiakaspalaute pienimuotoisen TAK- arviointijärjestelmän avulla kotihoidon osalta	Asiakaspalautteen ka väh. hyvä 3	Henkilöstön työtyytyväisyyskysely tehty heinäkuussa Häävuoren palv.keskuksen työntekijöille. Työtyytyväisyys oli kyselyn perusteella keskimäärin hyvä (3).
Asiakkaiden ja perheiden omien voimavarojen tukeminen sekä tarpeista koostuvan palvelukokonaisuuden luominen	Perheiden omien voimavarojen vahvistaminen ja asiakkaiden omatoimisuuden säilyminen/lisääntyminen	Hoito-, huolto- ja palvelusuunnitelmi en toteutuminen	Hoito- ja palvelusuunnitelmat toteutuvat 90 % annetuista tavoitteista	Tavoite saavutettu lastensuojelun ja vanhustenhuollon osalta ja ylitetty kehitysvammahuollon osalta.
Henkilöstön osaaminen				
Motivoitunut, työhön sitoutunut ja asiantunteva henkilöstö	Työssä jaksaminen ja koulutus- ja kehitysmuutosmyönteisyys	Kotihoidossa ITE- arviointi Lizeliuskodin ryhmäjoon toteuttaminen	Väh. 1krt/vuosi	ITE-arvioita ei ole tehty. Ryhmäjakoa ei ole kiireestä ja Paras-hanketyön valmistelusta johtuen tehty.
		Koko sektorilla säännölliset arviointikeskustelut		Kehityskeskustelut käyty osittain.
		Koulutukset tarpeen ja asetuksen	3pv/vuosi	Projektimuotoinen lääkehoitokoulutus järjestetty

		mukaan		<p>kotihoiton ja palvelukeskusten työntekijöille.</p> <p>Koulutustavoite ei kokonaan tot. määrä- rahojen riittämättö-myden vuoksi. Koko vanhustenhuollossa kokopv koulutusta yht. 61, josta kotih. 12 pv, palvelutalot 12 pv, Lizelius-koti 37 pvko. Lisäksi osapv koulutuksia runsaasti, joita ei tilastoida.</p> <p>Tavoite toteutunut.</p> <p>Toteutunut</p>
		Perhe- ja lastensuojelussa toimiva ja sujuva verkostotyö	Vähintään 60 % asiakastyöstä tehdään verkostotyönä ja moniammatillisena yhteistyönä	
		Koivikkokujan toimintakeskuksessa tavoitekeskustelut 1x vuosi/työntekijä	Asetettujen tavoitteiden saavuttaminen	
Palvelut				
<p>Vanhustenhuollossa kunnan palvelutarpeen määrittäminen</p> <p>STM:n laatusuosituksen periaatteiden noudattaminen</p>	<p>Vanhustenhuollon kehittämissuunnitelman jatkotyöstäminen</p> <p>Kunnan omien hoitopaikkojen tehokas käyttö ja laatusuosituksen noudattaminen</p>	<p>Tavoitetason määrittämistä varten laaditut mittarit (valtio/kunnat) kehittämissuunnitelman perusteella</p> <p>Vanhustenhuollossa käytössä Rava-indeksi ja Minimal-testistö ja vammaishuollossa Kerava ja Ketomittarit</p> <p>Edellä mainittujen mittaristojen käyttö on edellytyksenä hyvälle hoidolle ja paikkojen tehok-</p>	<p>Kunnan vanhustenhuollon tavoitetason määrittäminen yhteistyössä luottamushenkilöt/työntekijät/vanhukset</p> <p>90 % vanhuksista ja vammaisista oikeilla hoitopaikoilla</p>	<p>Vanhustenhoidon porrastamisen kriteerit vahvistettu perusturvalautakunnassa.</p> <p>Toteut. Vanhustenhoidon ostopalveluja vähennetty 4 paikalla. Lizeliuskodin paikkamäärä vähennetty 59:stä 55 paikkaan. Loppuvuodesta 2009 STM:n laatusuosituksen hoidettava/ hoitaja suhde 50 paikkaa saavutettiin</p> <p>RAVA-poikkileikkaustutki-</p>

Lastensuojelun eri toimijoiden välinen yhteistyö	Lastensuojelun kehittämissuunnitelmien laadinta yhteistyössä Raision lastensuojelun kehittämissyksikön kuntien kanssa	kaalle käytölle Suunnitelman valmistuminen		mukset tehty kerran kotihoidossa ja kaksi kertaa palveluasumisyksiköissä. Lasten ja nuorten hyvinvointisuunnitelman laadinta aloitettu yhdessä Maskun ja Nousiaisten kuntien kanssa. Kunta osallisena alueellisessa Remontti-hankkeessa, sosiaalipäivystyksessä ja lastensuojelun sijaishuoltopankin toiminnassa Tukitoimien piirissä on ollut 61 perhettä.
	Lastensuojelun avohuollon tukitoimet	Palveluita käyttäneiden perheiden määrä	Vuonna 2009 Avohuollon perheitä 25-35 perhettä/vuosi	
Päivä- ja työtoiminnan järjestäminen seutukunnallisesti yhdessä	Selvitetään yhteistyössä naapurikuntien kanssa tarve ja tehdään tarvittavat toiminnalliset muutokset	Vuonna 2005 aloitettua selvitystyötä jatketaan	Toimitaan seutukunnallisesti yhdessä ja sovitaan yhdessä palvelukokonaisuuksista ja suhteutetaan oma toiminta sen mukaisesti	Paras-hankkeen yhteistoiminta-alueen mukaista yhteistoimintaa on suunniteltu ja selvitystä tehty annettujen ohjeiden mukaisesti
Talous				
Palvelun hinta ja toiminnan tehokkuus	Palvelujen tuottaminen kohtuullisella hinnalla	Vanhustenhuolto: Kotihoito €/käyntikerta Palveluasuminen €/apv Laitoshoito €/hvp Lastensuojelu: Avohuollon tukitoimet asukas Sijaishuolto €/asukas Kehitysvammahuolto:	16,50 €/käynti 57,65/apv 83,92/hpv 13,63 €/asukas 74,65 €/asukas	25,39 €/käynti 69,53€/apv 96,46 €/hvp 30,93€/as *)

	Päivätoiminta €/pv	91,20 €/pv	87,33€/as
	Työtoiminta €/pv	24,46 €/pv	138 €/pv
	Koulul. ip-hoito €/pv	32,32 €/pv	37,60 €/pv
			51 €/pv

x) Kustannusten nousu johtuu lasten avohuoltoon panostamisesta, sillä lastensuojelun avohuollon tukitoimien piirissä olevien määrää ja toimintaa lisätty. Muiden alueiden kustannusten nousua selvitetään tarkemmin jäljempänä.

Talous, suoritteet ja tunnusluvut 2009

	TA 2009	TAM 2009	MTA 2009	TOTEUMA 31.12.2009	POIKKEAMA	TP 2008
Toimintatulot	1 565 899	-42 760	1 523 139	1 748 761	-225 622	1 689 862
Toimintamenot	-8 681 889	-901 939	-9 583 828	-9 727 246	143 418	-9 116 088
Toimintakate	-7 115 990	-944 699	-8 060 689	-7 978 485	-82 204	-7 426 226

	TA 2009	TOTEUMA 31.12.2009	TOTEUMA%	TP 2008
Suoritteet				
Sosiaalipalvelut ja toimeentuloturva €/asukas				
Vanhustenhuolto				
Kotihoidon ruokakunnat	290	215	74,1	154
Kotihoidon käyntikerrat v. 2007 sis. myös Häävuooren ja Koivulehdon käynnit *)	*) 38 600	26110	67,6	27113
Kotihoidon tukipalveluasiakkaat	240	155	64,6	163
Omaishoidontukiasiakkaita	45	49	108,8	43
Häävuooren palveluasunnot (tehostetut paikat 26 ja taval.palveluasunnot 20 paikkaa)	46	44	95,7	42
Häävuooren asumispäivät	16790	14558	86,7	15695
Koivulehdon palveluasunnot	11	11	100	11
Koivulehdon asumispäivät	4015	3906	97,3	4015
Vanhainkotipaikat kpl	59	55	93,2	59
Vanhainkoti/hoitopäivien määrä	21530	19460	90,4	20290
Sosiaalityö ja toimeentuloturva				
Perheitä avohuollossa	32	61	190,6	42
Huostaan otetut lapset	6	9	150	7
Sijoitetut lapset ja nuoret yhteensä	8	11	138	14
Jälkihuollossa olevat nuoret	4	9	225	4
Kehitysvammahuolto				
KV-päivätoiminta/ asiakkaita	8	7	87,5	8
KV-päivätoiminta/ läsnäolopäivät	1400	968	69,14	1760
Vammaisten työtoiminta/ asiakkaita	19	22	116	10
Vammaisten työtoiminta/ läsnäolopv joiden lisäksi avotyöpäiviä!	3575	1894	52,98	1808
Koululaisten iltapäiväkerho/ asiakkaita	1608	1428	88,8	1657
Koululaisten iltapäiväkerho/ läsnäolopäiviä	8	6	75	6
	1250	1077	86,16	1241
Tunnusluvut				
Sos.työ ja toim.t.turv. €/asukas	884	992	127	925
Vanhustenhuolto				
Kotihoito euro/käynti	16,5	25,39	153,9	25,28
Omaishoidontuki euro/asukas	28,3	28,89	102	14,25

Häävuooren palvelukeskus, €/asumispäivä	51,2	68,77	134,3	56,41
Koivulehdon palvelutalo €/asumispäivä, *) ei tietoa saatavissa	84,6	72,34	100	64,18
Vanhainkoti/kuormitus%	100	96,8		94
Vanhainkoti euro/hoitopäivä	83,92	96,46	114,9	87,57
Kustannukset kokonaisuudessaan, €/asukas	548,4	575,7	104,9	555
Sosiaalityö ja toimeentuloturva				
Kustannukset euro/ asukas	88,28	118,26	134	105,79
Lastensuojelun avohuolto €/ asukas	13,63	30,93	227	25,6
Kustannukset €/ sijoitettu	75115	63850,45	85	45938
€/ asukas	166,44	210,16	126,3	202,51
Kehitysvammahuolto				
KV-päivätoiminta/ kuormitus%	79,5	55	69,2	100
KV-päivätoiminta €/ läsnäolopäivä	91,2	122,12	133,9	72,19
Vammaisten työtoiminta/ kuormitus%	95	50,3	52,9	82
Vammaisten työtoiminta/ €/ käyttöpv	24,46	36,96	151,1	26,46
Vammaisten koululaisten iltapäivähoito kuormitus%	100	86,2	86,2	
Vammaisten koululaisten iltapäivähoito €/ käyttöpv (½ pv-kustannuksina)	32,32	48,32	149,5	38,98
Kehitysvammahuollon kust. €/ asukas	147	176	119,7	139

x) v.2007 käyntikerrat ja Ta 2009 sis. myös Häävuooren ja Koivulehdon käynnit, jonka osalta tilastointitapa on muuttunut.

Tulosalue	Päivähoito ja esiopetus
Vastuhenkilöt	Päivähoidon johtaja
Toiminta-ajatus	Tavoitteena on tarjota lakisäätäinen, lapsen ja perheen tarpeista lähtevä, laadukas ja turvallinen päivähoito- ja esiopetus.

Olennaiset tapahtumat tilivuonna

Päivähoidossa on pysyvien ja riittävien tilojen kuntoon saamisen myötä kehitetty päivähoitoa edelleen sisällöllisesti. Vaahteramäen päiväkotitoiminta on rakennettu ja kalustettu valmiiksi ja sen yhteydessä on alkanut vuonna 2009 ryhmäperhepäivähoitotoiminta.

Vuonna 2009 on aloitettu selvitys päivähoitoon mahdollisesta hallinnonalavaihdoksesta sivistystoimeen

Talousarvion sitovat strategiset tavoitteet vuonna 2009

Strategiset tavoitteet	Kriittiset menestystekijät	Tavoitetaso	Mittarit	Toteuma 31.12.2009
Asiakas				
Laadukkaan päivähoito ja esiopetuksen järjestäminen koko kunnan alueella	Asiakastyytyväisyys Yksilöllinen kasvatus ja opetus	Asiakaspalaute TAK-arviointikyselyllä	Asiakaspalaute keskiarvo hyvä 3	Toteutunut Asiakaspalaute keskiarvo erittäin hyvä 4
	Kasvatuskumppanuus	Henkilökohtaiset esiopetus- ja varhaiskasvatussuunnitelmat	Jokaiselle lapselle laaditaan henk.koht. yhdessä	Toteutunut

		suunnitelmat	huoltajan kanssa. Keskustelut väh. 2x vuodessa	
Henkilöstön osaaminen				
Motivoitunut ja työhön sitoutunut kehityskykyinen henkilöstö Hyvien työtapojen yhtenäistäminen koko kunnan päivähoidossa	Koulutus ja kehitysmuotoisuus Johtaminen Asioista sopiminen Muutoksen hyväksyminen	Jokainen työntekijä osallistuu koulutuksen väh. 2pv/vuosi Koulutus näkyy työtehtävissä Lähiesimiehille työaika ja koulutusta henkilöstöjohtami- seen	Koulutuksiin osallistumisen ja niiden vaikuttavuuden seuranta Kehityskeskustelut vuosittain	Toteutunut. Esiopet. ja päivähoidossa kirjattu koulutuspv yht 11 kokopv, mutta alueella paljon osa- koulutuspäiviä, joita ei tilastoitu Toteutunut 50 % kiireen ja esimiehen vaihdosten vuoksi
Palvelut				
Hoitopaikkojen määrän pitäminen tarvetta vastaavana	Koulutetun henkilöstön, erit. sijaisten saaminen	Henkilöstöllä lain mukainen koulutustaso	100% toteuma	Toteutunut 98%
Talous				
Palvelujen hinta ja toiminnan tehokkuus	Hoitopäivän hinta kohtuullisella tasolla Toiminnan tehokkuus	€/hoitopäivä % täyttöaste	37,70 €/pv/lapsi 98%	42,24 €/pv/lapsi x) 94%

*) Hoitopäivän hinnan ylittyminen ja käyttöasteen alittuminen johtuu siitä, että käyttöpäivien määrä alittui, koska vanhemmat ostivat työttömyydestä ja lomautuksista johtuen enemmän päivähoitoa vain osaaikaisesti tai osaviikkoisesti.

Päivähoidon ja esiopetuksen toiminnalliset ja laadulliset tavoitteet on saavutettu hyvin, vaikka hoitopäivien määrät yleensä alitettiin. Tilanne johtuu yleisestä taloudellisesta tilanteesta, koska lomautusten ja irtisanoutumisten kautta kotona olevat vanhemmat/vanhempi ostavat vähemmän hoitopäiviä tai muuten perheiden taloudellisesta tilanteesta johtuen vanhemmilta perittävät hoitomaksut ovat laskeneet. Lasten sijoittelu ja jatkuvat ostettavien hoitopäivien määrään liittyvät muutokset ovat työllistäneet eritoten päivähoitoyksikön henkilökuntaa. Esiopetuksessa olevien lasten määrä on pysynyt v. 2008 tasossa, mutta erityispäivähoidon tarve on hieman lisääntynyt. Kaikista eniten on vähentynyt ohjatun perhepäivähoidon tarve, jonka osalta tavoitteena ollut hoitopäivien määrä alittui enemmän tavoitteesta. Tarpeen vähenemisestä johtuen tilapäisesti palkattuja perhepäivähoitajia jätettiin palkkaamatta ja osa näistä hoitajista siirrettiin myös ryhmäavustajiksi, jolloin ei tarvinnut palkata lisää uusia tilapäisiä avustajia. Kuitenkin esiopetus- ja päivähoitosektorin taloudellisena tavoitteena ollut 391,18 €/asukas alitettiin, koska sektorin kustannukset olivat 348,63 €/asukas.

Talous, suoritteet ja tunnusluvut 2009

	TA 2009	TAM 2009	MTA 2009	TOTEUMA 31.12.2009	POIKKEAMA	TP 2008
Toimintatulot	658 292	42 000	700 292	627 520	72 772	657 037
Toimintamenot	-3 807 276	252 727	-3 554 549	-3 423 582	-130 967	-3 350 300
Toimintakate	-3 148 984	294 727	-2 854 257	-2 796 062	-58 195	-2 693 263

	TA 2009	TOTEUMA 31.12.2009	TOTEUMA%	TP 2008
Suoritteet				
€/ asukas	8 050	8 043	100	8 026
Päiväkodit, hoitopaikat	195	183	94	185
Päiväkodit, hoitopäivät	38 000	31 971	84	34 342
Esiopetuspaikat	85	95	112	95
Esiopetus, opetuspäivät	15 300	14 610	95	15 907
Erityispäivähoito, hoitopaikat	12	13	108	11
Erityispäivähoito, hoitopäivät	2 200	1 630	74	1 600
Ohjattu perhepäivähoito, hoitopäivät	14 400	9 280	64	12 865
Ryhmäperhepäiväkodit, hoitopaikat	29	23	79	18
Ryhmäperhepäiväkodit, hoitopäivät	6 000	4 036	67	5 236
Muu päivähoito: -kotihoitontuki, perheet	100	115	115	98
Tunnusluvut				
Päiväkoti euro/hoitopäivä	36,14	40,17	112,0 %	35,41
Päiväkoti, kuormitusprosentti	89	84	94,0 %	89,00
Päiväkotihoiton kustann. €/as	170,59	159,67	94,0 %	151,00
Esiopetus €/opetuspäivä	24,86	23,31	94,0 %	22,13
Esiopetus, kuormitus%	98	89	91,0 %	96,00
Erityispäivähoito €/hoitopäivä	36,71	53,24	145,0 %	50,30
Perhepäivähoito €/läsnäolopäivä	40,49	45,61	113,0 %	41,37
Ryhmäperhehoito €/läsnäolopäivä	41,12	59,87	146,0 %	37,73
Perhepäivähoidon kust. €/asukas	103,07	52,33	51,0 %	140,00
Kotihoitontuki €/as	60	52,58	88,0 %	49,43
Nettomenot €/as	391,18	348,63	89,0 %	336,00

2.3 Sivistyslautakunta

Tulosalue Sivistystoimi

Vastuuhenkilöt Sivistysjohtaja

Toiminta-ajatus Sivistyslautakunta päättää kunnan hallintosäännössä sille asetetuista monijäsenisen luottamuselimen laista ja asetuksesta johtuvista tehtävistä sivistysjohtajan esittelystä. Sivistyslautakunta linjaa kunnassa asiantuntijaelimenä sivistystoimen kehittämisen päälinjat ja kontrolloii em.toimintaa talousarvion avulla.

Olennaiset tapahtumat tilivuonna

Kansalaisopisto lakkautui 1.1.2009 ja toiminta siirtyi Raision työväenopiston yhteyteen. Uusi sivistystoimen osastopäällikkö aloitti työnsä 12.8.2009. Tilalaitoksen vuokrat ja aterioden hinnat rasittivat koko sivistystoimen budjettia. LSKTOL:n siirtymistä osaksi Raseko:a 1.1.2010 valmisteltu vuoden aikana.

Talousarvion sitovat strategiset tavoitteet vuonna 2009

Strategiset tavoitteet	Kriittiset menestystekijät	Tavoitetaso	Mittarit	Toteuma 31.12.2009
Asiakas				
Houkuttelevat ja asianmukaiset sivistys- ja vapaa-aikapalvelut	Palvelujen määrä Palvelujen tarjonta	>8/ a Vuosittain Pos.palaute	Kokoukset Kyselyt Asiakaspalautteet	11 kokousta toteutunut toteutunut
Henkilöstön osaaminen				
Pätevä ja motivoitunut henkilöstö	Rekrytointi Saatavuus Viihtyvyys	Lautakunta Paras-hanke Vuosittain	Haastattelut Rekrypankki Kehityskeskustelut	toteutuneet ei toteutunut keväällä 2009
Palvelut				
Vastaavat kysyntää	Positiivisen imagon luominen	Toiminnan sopeuttaminen ja ydintoimintoihin keskittyminen	Talouden ja palvelujen määrän suhde	toteutunut hyvin, joista esim. Lukion yo-kirjoitusten tulokset valtakunnallista keskiarvoa paremmat
Talous				
Budjetoinnin onnistuminen	Pystytään tarjoamaan vähintään lakisääteiset peruspalvelut	Vertailu suhteessa valtakunnallisiin, alueellisiin ja lähikuntien kustannuksiin	€/ toiminto	toteutunut hyvin suhteessa tavoitetason kustannuksiin

Suoritteet ja tunnusluvut vuonna 2009

	TA 2009	TOTEUMA 31.12.2009	TOTEUMA%	TP 2008
Suoritteet				
Lautakunnan kokoukset	>8/a	11	138	>9/a
Läpimenneet valitukset	0	0	100	0
Asiakaspalaute	>3	>3	100	>3
Jatko-opintoihin päässeet %	100	100	100	100
Tunnusluvut				
Hallinto: euroa/asukas	25	18	72	24
Opetustoimi: euroa/oppilas				
perusopetus	6 418	6 136	96	5 802
lukio	5 807	6 364	110	5 450
ammattillinen opetus	9 456	9 528	101	9 121
kansalaisopisto/asukas	4	5	125	20
Nuoriso: euroa/nuori 0-29v.	76	66	87	65
Apip: euroa/asiakas	1 788	1 627	91	1 751
Liikunta: euroa/asukas	59	57	97	50
Kirjasto: euroa/asukas	38	36	95	40
Kulttuuri: euroa/asukas	6	6	100	6

Tulosalue Sivistystoimen hallinto

Vastuhenkilöt Sivistysjohtaja

Toiminta-ajatus Tuottaa alaisilleen toiminnoille hallinto- ja henkilöstöpalveluja sekä kehittää toimialaa kunnan strategisten tavoitteiden suuntaisesti talousarvion puitteissa. Paras-hankkeeseen osallistuminen.

Olennaiset tapahtumat tilivuonna

Kansalaisopiston virat ja toimet lakkautuivat. LSKTOL:n henkilöstön siirtymistä Raision koulutuskuntayhtymän yhteyteen valmisteltu ja virat sekä toimet lakkautuvat vuoden 2010 aikana. Kanslistin toimea ei ole muutettu toimistosihteerin toimeksi. Sivistystoimeen palkattiin määräaikainen osastopäällikkö 12.8.2009 alkaen. Varhaiskasvatuksen yhdistämistä sivistystoimeen valmisteltu tavoitteena uuden Kasvatus- ja sivistystoimen syntyminen 1.1.2011.

Talousarvion sitovat strategiset tavoitteet vuonna 2009

Strategiset tavoitteet	Kriittiset menestystekijät	Tavoitetaso	Mittarit	Toteuma 31.12.2009
Asiakas				
Tyytyväinen kuntalainen	Oikein kohdennettu palvelu	Kyselytulos asteikolla 1-5 >3	Palaute eri muodoissa	toteutunut
Henkilöstön osaaminen				
Pätevä ja motivoitunut henkilöstö	Osaaminen hallinnon eri osaluilla	0 läpimennyt valitusta	Valitukset	ei yhtään läpimennyt valitusta
Palvelut				
Laadukkaat hallinto- palvelut kunnassa	Palvelujen tehokkuus	100 %	Kunnan strategia	toteutunut
Talous				
Taloudellisuus	Toiminnan hinta	<25 euroa/as.	Hallinnon määrärahat	toteutunut. 17,5 euroa/ asukas

Talous, suoritteet ja tunnusluvut vuonna 2009

	TA 2009	TAM 2009	MTA 2009	TOTEUMA 31.12.2009	POIKKEAMA	TP 2008
Toimintatulot	240	0	240	0	240	241
Toimintamenot	-202 050	33 962	-168 088	-139 944	-28 144	-195 804
Toimintakate	-201 810	33 962	-167 848	-139 944	-27 904	-195 563

Tulosalue Opetustoimi

Vastuhenkilöt Rehtorit

Toiminta-ajatus Tuottaa laadukkaita opetuspalveluja peruskouluun ja toiselle asteelle (lukio ja lsktol) kilpailukykyiseen hintaan.

Olellaiset tapahtumat tilivuonna

Erityisopetuksen uudelleen organisointia Tavastilan ja Laurin koulun osalta. Peruskouluverkoston kehittämisen valmistelu. Palkkakustannusten nousu sekä sisäiset vuokrat ja maksut tuoneet painetta yksiköiden talousarvioiden toteutumiseen. Varhaiskasvatuksen yhdistämistä sivistystoimeen valmisteleva työryhmä kokoontunut vuoden 2009 aikana. LSKTOL siirtymistä Rasekoon valmisteltu vuoden 2009 loppuun asti. Lukion yo-tulokset ovat olleet valtakunnallista keskiarvoa parempia keväällä 2009. Peruskouluissa ja lukiossa oppilasmäärät ovat pudonneet lukuvuonna 2009-2010.

Talousarvion sitovat strategiset tavoitteet vuonna 2009

Strategiset tavoitteet	Kriittiset menestystekijät	Tavoitetaso	Mittarit	Toteuma 31.12.2009
Asiakas				
Tyytyväinen kuntalainen	Oikein kohdennettu palvelu	Kyselytulos asteikolla 1-5 >3	2-5-8 kysely ja palaute eri muodoissa	toteutunut. 2-5-8-kyselyn ka 4,3
Tuloksellisuus	Oppimistulokset	Lukion yo-kirjoitusten tulokset valtakunnallista ka paremmat Ei hylättyjä yo-kokelaita Kaikki peruskoululaiset saaneet jatkoapaikan	Yo-kirjoitusten tulokset Yo-kokeessa hylätyt Koulupudokkaiden määrä	Tulokset valtakunnallista keskiarvoa paremmat keväällä 2009 Kolme hylättyä keväällä 2009 Kaikki oppilaat saaneet jatkoapaikan syksyllä 2009
Henkilöstön osaaminen				
Pätevä ja motivoitunut henkilöstö	Osaaminen	100 %	Pätevyys	98 % henkilöstöstä päteviä
Palvelut				
Laadukkaat opetuspalvelut kunnassa	Tehokkuus	18-24 oppilasta	Ryhmäkoko	1-6lk: ka 18,6 7-9lk: ka 22.3

Talous				
Kustannustehokas toiminta	Taloudellisuus	n. vos	Talousarvio 2009	Perusopetuksessa toteutuu ja lukiossa ei

Talous, suoritteet ja tunnusluvut vuonna 2009

	TA 2009	TAM 2009	MTA 2009	TOTEUMA 31.12.2009	POIKKEAMA	TP 2008
Toimintatulot	217 930	40 000	257 930	216 803	41 127	519 130
Toimintamenot	-9 876 315	156 182	-9 720 133	-9 372 823	-347 310	-9 558 274
Toimintakate	-9 658 385	196 182	-9 462 203	-9 156 020	-306 183	-9 039 144

	TA 2009	TOTEUMA 31.12.2009	TOTEUMA%	TP 2008
Suoritteet				
Kouluverkko:				
lukio	1	1	100	1
peruskoulut	1+7	1+7	100	1+7
Oppilasmäärä:				
perusopetus	1 012	974	96	1 012
lukio	197	176	89	197
ammattillinen	210	208	99	210
kansalaisopisto	<10%/as.	10	111	11,1%/as.
Tunnusluvut				
euroa/perusoppilas	6 418	6 136	96	5 802
euroa/lukiolainen	5 807	6 364	110	5 450

Perusopetus

	TA 2009	TAM 2009	MTA 2009	TOTEUMA 31.12.2009	POIKKEAMA	TP 2008
Toimintatulot	92 330	40 000	132 330	111 240	21 090	177 566
Toimintamenot	-6 587 973	117 052	-6 470 921	-6 183 790	-287 131	-6 051 433
Toimintakate	-6 495 643	157 052	-6 338 591	-6 072 550	-266 041	-5 873 867

	TA 2009	TOTEUMA 31.12.2009	TOTEUMA%	TP 2008
Suoritteet				
Kouluja	1+7	1+7	100	1+7
Oppilaita	1 012	974	96	1 012
Tunnusluvut				
euroa/oppilas	6 418	6 136	96	5 802

Toisen asteen koulutus

	TA 2009	TAM 2009	MTA 2009	TOTEUMA 31.12.2009	POIKKEAMA	TP 2008
Toimintatulot	9 100	0	9 100	5 625	3 475	15 009
Toimintamenot	-1 153 044	13 674	-1 139 370	-1 104 728	-34 642	-1 093 814
Toimintakate	-1 143 944	13 674	-1 130 270	-1 099 103	-31 167	-1 078 805

	TA 2009	TOTEUMA 31.12.2009	TOTEUMA%	TP 2008
Suoritteet				
Aloituspaiikkoja	70	70	100	70
Oppilaita	197	176	89	197
Muista kunnista	60	43	72	54
Tunnusluvut				
euroa/oppilas	5 807	6 364	110	5 450

Ammatillinen opetus

	TA 2009	TAM 2009	MTA 2009	TOTEUMA 31.12.2009	POIKKEAMA	TP 2008
Toimintatulot	106 500	0	106 500	99 938	6 562	158 436
Toimintamenot	-2 092 285	25 368	-2 066 917	-2 041 988	-24 929	-2 085 411
Toimintakate	-1 985 785	25 368	-1 960 417	-1 942 050	-18 367	-1 926 975

	TA 2009	TOTEUMA 31.12.2009	TOTEUMA%	TP 2008
Suoritteet				
Aloituspaiikkoja	70	70	100	70
Oppilaita	210	208	99	210
Muista kunnista	171	168	98	171
Tunnusluvut				
euroa/oppilas	9 456	9 528	101	9 121

Kansalaisopisto

	TA 2009	TAM 2009	MTA 2009	TOTEUMA 31.12.2009	POIKKEAMA	TP 2008
Toimintatulot	10 000	0	10 000	0	10 000	168 118
Toimintamenot	-43 013	88	-42 925	-42 318	-607	-327 616
Toimintakate	-33 013	88	-32 925	-42 318	9 393	-159 498

	TA 2009	TOTEUMA 31.12.2009	TOTEUMA%	TP 2008
Suoritteet				
Opiskelijat	<10%/as.	10	111	11,1%/as.
Tunteja, a	<2500	2 189	88	4 823
Kurssilaisia	<1400	1 483	106	1 500
Tunnusluvut				
euroa/asukas	4	5	125	20

Tulosalue Kulttuuri- ja vapaa-aikatoimi

Vastuuhenkilöt Kulttuurituottaja, nuorisotyöntekijä ja liikuntasihtööri

Toiminta-ajatus Tuottaa kulttuuri- ja vapaa-ajanpalveluja kuntalaisille kilpailukykyiseen hintaan liikunnan, kulttuurin, kirjaston, nuorison ja aamu/iltapäivähoidon toimialueille.

Olennaiset tapahtumat tilivuonna

Kulttuuritoimessa juhlittiin 700-vuotiaista Wirmoa. Vapaa-ajanorganisaation uudelleenorganisoinnin valmistelu, jonka ensimmäisenä vaiheena valittiin toistaiseksi voimassa olevaan työsuhteeseen vapaa-aikaohjaaja. Pace-sali käynnistyi uimahallissa yli odotusten. Tekonurmikentän rakentaminen Laurin koulun pihalle alkoi. Nuorisotoimessa osallistuttiin alueellisiin yhteistyöhankkeisiin kuten esim. Mast-projektiin. Kirjastossa kehitettiin alueellista toimintatapaa Vaski-ohjelman puitteissa.

Talousarvion sitovat strategiset tavoitteet vuonna 2009

Strategiset tavoitteet	Kriittiset menestystekijät	Tavoitetaso	Mittarit	Toteuma 31.12.2009
Asiakas				
Aktiivinen kuntalainen	Asiakkaan tyytyväisyys	Kyselytulos asteikolla 1-5 >3	Palaute eri muodoissa	Toteutunut
Henkilöstön osaaminen				
Pätevä ja motivoitunut henkilöstö	Osaaminen	100 %	Pätevyys	98 % henkilöstöstä päteviä
Palvelut				
Kattavat vapaa-ajanpalvelut kunnassa	Saavutettavuus	100 %	Palaute eri muodoissa	Toteutunut
Talous				
Taloudellisuus	Toiminnan hinta	Alueellinen kustannustaso	Talousarvio 2009	e/nuori 66 e/ apip 1623 e/ liikunta 57 e/ kirjasto 36 e/kulttuuri 5,7

Talous, suoritteet ja tunnusluvut vuonna 2009

	TA 2009	TAM 2009	MTA 2009	TOTEUMA 31.12.2009	POIKKEAMA	TP 2008
Toimintatulot	128 850	0	128 850	164 383	-35 533	157 430
Toimintamenot	-1 309 960	21 990	-1 287 970	-1 274 496	-13 474	-1 180 154
Toimintakate	-1 181 110	21 990	-1 159 120	-1 110 113	-49 007	-1 022 724

	TA 2009	TOTEUMA 31.12.2009	TOTEUMA%	TP 2008
Suoritteet				
Nuorisotiloja	2	2	100	2
Kävijöitä	20/ilta	20	100	>20
Apip-asiakkaat	85	92	108	80
Liikuntatiloja	11	11	100	11
Ulkoilutiloja	17	17	100	17
Vapaa-aikatiloja	3	3	100	3
Kirjastoja	2	2	100	2
Lainauksia	140 000	128 000	91	123 000
Museoita	3	3	100	3
Kulttuuritapahtumia	12	20	167	18
Tunnusluvut				
Nuoriso euroa/nuori 0-29v.	76	66	87	65
Apip euroa/asiakas	1 788	1 627	91	1 751
Liikunta euroa/asukas	59	57	97	50
Kirjasto euroa/asukas	38	36	95	40
Kulttuuri euroa/asukas	6	6	100	6

2.4 Tekninen lautakunta

Tulosalue	Teknisen toimen hallinto
Vastuhenkilöt	Tekninen johtaja
Toiminta-ajatus	Luoda mahdollisuudet eri teknisen toimen tulosalueiden toiminnalle

Olennaiset tapahtumat tilivuonna

Kaavoitushankkeiden koordinointi kh:n ohjauksessa: Kintikkala, Kuivela, Sunila3, Taajamatiet-hanke, osayleiskaavatyö (luonnosvaihe). Hiilineutraalit kunnat-hankkeen toteuttamiseksi: kunnan kiinteistöjen energiansäästöpotentiaali -selvityksen laatiminen (CO2-harjoittelija).

Talousarvion sitovat strategiset tavoitteet vuonna 2009

Strategiset tavoitteet	Kriittiset menestystekijät	Tavoitetaso	Mittarit	Toteuma 31.12.2009
Asiakas				
Korkeatasoisten palveluiden järjestäminen	Hyvä palvelu Ajantasainen ja oikea tiedotus	Positiivinen palaute	Asiakastyytyväisyys Asiakaspalaute	Toteutunut
Henkilöstön osaaminen				
Motivoitunut ja osaava henkilöstö	Oman työn ja asiantuntijuuden kehittäminen ja ylläpitäminen Työhyvinvointi	Osallistuminen koulutuksiin Hyvä työilmapiiri Työolosuhteet Riittävät resurssit	Kurssit, koulutus Työttyväisyys Sairaspoissaolot	Toteutunut / osallistuttu koulutuksiin
Palvelut				
	Toimivien ja laadukkaiden palveluiden tuottaminen Luotettava ja avoin päätöksentekoprosessi	Toimivat ja laadukkaat palvelut Ei valituksia menettelytavoista	Asiakastyytyväisyys Asiakaspalaute Asiakaspalaute	Toteutunut / ei valituksia menettelytavoista
Talous				
	TA:n toteutuminen	TA09	TP	Menot toteuma 101,6 %

Talous vuonna 2009

	TA 2009	TAM 2009	MTA 2009	TOTEUMA 31.12.2009	POIKKEAMA	TP 2008
Toimintatulot	27 400	0	27 400	118 983	-91 583	171 108
Toimintamenot	-824 935	647	-824 288	-837 367	13 079	-971 029
Toimintakate	-797 535	647	-796 888	-718 384	-78 504	-799 921

Tulosalue	Tekniset tukipalvelut/Tilalaitos
Vastuuhenkilöt	Kiinteistöpäällikkö
Toiminta-ajatus	Hoitaa keskitetysti kunnan kiinteistöjen kunnossapidon, siivous- ja ruokapalvelun

Olennaiset tapahtumat tilivuonna

Keskustan alueella sijaitsevien kiinteistöjen liittyminen kaukolämpöön.
Siivousmitoitus valmistui kunnan kaikista siivouksen piirissä olevista kiinteistöistä.
As Oy Augustanrivin siirtyminen Ki Oy Mynämäen Kiinteistöistä Mynämäen kunnan suoraan omistukseen.

Talousarvion sitovat strategiset tavoitteet vuonna 2009

Strategiset tavoitteet	Kriittiset menestystekijät	Tavoitetaso	Mittarit	Toteuma 31.12.2009
Asiakas				
Korkeatasoisten palveluiden järjestäminen	Viihtyisät ja turvalliset työtilat	Asiakaspalautteen parantaminen	Asiakaspalaute	Molemminpuolista palautetta
Henkilöstön osaaminen				
Motivoitunut ja osaava oikein kuormitettu henkilöstö	Oikea henkilöresurssien kohdentaminen Oman työn jatkuva kehittäminen	Työssä jaksaminen Normien ja toimintaympäristön muutoksen vaatima koulutus	Sairaspoissaolejen määrä Koulutuspäivät	Pysynyt ennallaan.
Palvelut				
Tilalaitoksen palveluiden toimivuus	Asiakkaiden suhtautuminen muuttuneisiin olosuhteisiin	Kilpailukyky ja kustannustehokkuus	Asiakaspalaute	Molemminpuolista palautetta
Talous				
Toiminnan taloudellisuus	Toimintakulujen määrä	Vuokra €/m ²	Sisäiset vuokrat	Vastaavat menoja

Talous, suoritteet ja tunnusluvut vuonna 2009

	TA 2009	TAM 2009	MTA 2009	TOTEUMA 31.12.2009	POIKKEAMA	TP 2008
Toimintatulot	4 485 322	0	4 485 322	4 484 025	1 297	4 380 910
Toimintamenot	-4 558 238	55 708	-4 502 530	-4 537 556	35 026	-4 541 993
Toimintakate	-72 916	55 708	-17 208	-53 531	36 323	-161 083

	TA 2009	TOTEUMA 31.12.2009	TOTEUMA%	TP 2008
Suoritteet				
Kunnan hallinnassa olevien hoidettavien kiinteistöjen pinta-ala, k-m ²	44 487	44 487	100	45 000
Kunnan siivottava pinta-ala, k-m ²	37 688	37 688	100	37 688
Tuotettavien aterioiden lkm/a	567 541	566 086	99,74	573 627
Keittiöiden toimipisteet, lkm	13	13	100	13
Tunnusluvut				
Kunnan hallinnassa ja käytössä olevien rakennusten kustannukset, €/k-m ²	60,33	65,68	108,87	58,12
Ateriahinta €/ateria (keskiarvo)	2,48	2,36	95,16	2,22

Tulosalue	Kunnallistekniikka
Vastuuhenkilöt	Työpäällikkö
Toiminta-ajatus	Kunnallinen vesilaitos toimii häiriöttä, puistot, urheilualueet ja muut alueet hoidetaan moitteettomasti

Olennaiset tapahtumat tilivuonna

Kevyenliikenteenväylien rakentamiselle laadittiin toimenpideselvitys maantielle 1950 ja 1951 välille Huolin koulu Mietoisten Maamiesseurantalo ja maantielle 1930 välille Mynämäen asema Tavastilan koulu. Päällystettiin Kuivelantie, Lokintie ja Kuovintie.

Kivistönmäen katuvalovalaisimet uusittiin. Rakennettiin Pitkäsmaen III- vaiheen ja Arvonkujan katuvalot. Laurin koulun kentälle rakennettiin hiekkatekonurmikenttää ja luistelukenttä.

Hiivaniityn vedenottamolle valmistui fluorinpoistolaitteisto.

Liitettiin Turun seudun puhdistamon Kakolan jätevedenpuhdistamoon lokakuussa.

Torialueen ja Laurin koulun sadevedet johdettiin pois jätevesiverkostosta.

Vesihuollon kehittämissuunnitelman eteenpäin viemiseksi pidettiin yleisöillat Laurin koululla, Karjalan koululla ja Tavastilan koululla. Paineviemäriverkostoon liittymisiltoja pidettiin Pyhän koululla ja Laurin koululla.

Talousarvion sitovat strategiset tavoitteet vuonna 2009

Strategiset tavoitteet	Kriittiset menestystekijät	Tavoitetaso	Mittarit	Toteuma 31.12.2009
Asiakas				
Asiakaspalvelun parantaminen	Palveluhenkisyys	Enemmän positiivista kuin negatiivista palautetta	Asiakaspalaute	Ei toteutunut
Henkilöstön osaaminen				
Pitää sisällään henkilöstön osaamisen, jaksamisen ja viihtyvyyden	Tieturva-, vesihygienia- ja tulityökurssi	Henkilöstö kurssitettu	Suoritetut kurssit	Toteutunut
Palvelut				
Sisältää palveluiden, prosessien sujuvuuden, toimivuuden, määrän sekä laadun	Ajantasainen ja oikea laskutus	Pääasiassa suoraveloitus	Suoraveloitus-asiakkaiden lukumäärä	517 / 2540
Talous				
Sisältää taloudellisuuden eli millä tavoin voidaan saavuttaa taloudellisesti tehokasta toimintaa	Kulutuksen seuranta	Ei ohi laskutuksen kuutioitavesi, jätevesi	Vesimäärien kuutioseuranta	vesilaitoksen vuotovesi 10 % viemäri jätevuotovesi 30%

Talous, suoritteet ja tunnusluvut vuonna 2009

	TA 2009	TAM 2009	MTA 2009	TOTEUMA 31.12.2009	POIKKEAMA	TP 2008
Toimintatulot	1 044 421	12 000	1 056 421	986 547	69 874	1 019 065
Toimintamenot	-1 057 778	75 971	-981 807	-1 004 157	22 350	-1 142 462
Toimintakate	-13 357	87 971	74 614	-17 610	92 224	-123 397

	TA 2009	TOTEUMA 31.12.2009	TOTEUMA%	TP 2008
Suoritteet				
Asemakaavatiet / km	46	46	100	46
Kevyenliikenteenväylät / km	21	21	100	21
Tievalaistus ja viitoitus / km	56	57	102	56
Muut tiet(kunnan hoidossa) / km	9	9	100	9
Puistot / ha	24	25	104	24
Metsät / ha	795	788	99	795
Urheilukentät / kpl	7	7	100	7
Urheilukentät / kpl (hoito ulkoistettu)	5	5	100	5
Yksityistiet / km	255	255	100	255
Yksityistiehoitokunnat / kpl	15	156	100	156

Tulosalue Rakennusvalvonta ja ympäristötoimi

Vastuhenkilöt Rakennustarkastaja

Toiminta-ajatus Tuottaa rakennusvalvonta- ja ympäristönsuojelupalveluja

Olellaiset tapahtumat tilivuonna

Ympäristönsuojelun palvelujen osto Raision kaupungilta.

Talousarvion sitovat strategiset tavoitteet vuonna 2009

Strategiset tavoitteet	Kriittiset menestystekijät	Tavoitetaso	Mittarit	Toteuma 31.12.2009
Asiakas				
Tehokkaat ja laadukkaat rakennusvalvonta- ja ympäristöpalvelut	Palveluhenkisyys	Rakennuslupapäätökset 14 vrk:n kuluessa	Asiakaspalaute	Lupapäätökset 14 vrk:ssa
Henkilöstön osaaminen				
Pätevyys ja osaaminen Työtyytyväisyys	Koulutustaso Henkilöstön määrä	Lainmukaiset päätökset Riittävä henkilöstö	Valitusten määrä Vaihtuvuus	Ei oikaisuvaatimuksia tai valituksia
Palvelut				
Palvelun sujuvuus	Palvelun sisältö ja laajuus	Päätösten tekeminen ja neuvonta	Asiakaspalaute	Ei negatiivista palautetta
Talous				
Taloudellisuus	Rakennuslupamäärä	Tulot kattavat menot	Lupamäärä, €/lupa	Rakennuslupien määrä alhainen

Talous, suoritteet ja tunnusluvut vuonna 2009

	TA 2009	TAM 2009	MTA 2009	TOTEUMA 31.12.2009	POIKKEAMA	TP 2008
Toimintatulot	80 400	0	80 400	81 207	-807	104 949
Toimintamenot	-163 642	397	-163 245	-147 321	-15 924	-176 890
Toimintakate	-83 242	397	-82 845	-66 114	-16 731	-71 941

	TA 2009	TOTEUMA 31.12.2009	TOTEUMA%	TP 2008
Suoritteet				
Rakennusluvut/a	190	150	79	157
Maa-ainesluvut/a	1	0	0	0
Ympäristöluvut/a	5	5	100	5
Tunnusluvut				
Rakennuslupa, €/lupa	423	511	120	544

LAUTAKUNTIEN TOTEUMAT 2009

Keskusvaalilautakunta

	TA 2009	TAM 2009	MTA 2009	TOTEUMA 31.12.2009	POIKKEAMA	TP 2008
Toimintatulot	10 900	0	10 900	11 812	-912	0
Toimintamenot	-10 900	44	-10 856	-11 041	185	-23 799
Toimintakate	0	44	44	771	-727	-23 799

Tarkastuslautakunta

	TA 2009	TAM 2009	MTA 2009	TOTEUMA 31.12.2009	POIKKEAMA	TP 2008
Toimintatulot	0	0	0	0	0	0
Toimintamenot	-22 028	37	-21 991	-17 798	-4 193	-18 070
Toimintakate	-22 028	37	-21 991	-17 798	-4 193	-18 070

Yleishallinto

	TA 2009	TAM 2009	MTA 2009	TOTEUMA 31.12.2009	POIKKEAMA	TP 2008
Toimintatulot	1 348 517	0	1 348 517	2 006 065	-657 548	1 605 898
Toimintamenot	-2 263 955	-54 306	-2 318 261	-2 299 802	-18 459	-2 133 248
Toimintakate	-915 438	-54 306	-969 744	-293 737	-676 007	-527 350

Perusturvalautakunta

	TA 2009	TAM 2009	MTA 2009	TOTEUMA 31.12.2009	POIKKEAMA	TP 2008
Toimintatulot	3 004 591	64 840	3 069 431	3 228 352	-158 921	3 163 758
Toimintamenot	-25 496 967	-82 557	-25 579 524	-25 497 568	-81 956	-24 882 393
Toimintakate	-22 492 376	-17 717	-22 510 093	-22 269 216	-240 877	-21 718 635

Sivistyslautakunta

	TA 2009	TAM 2009	MTA 2009	TOTEUMA 31.12.2009	POIKKEAMA	TP 2008
Toimintatulot	347 020	40 000	387 020	381 186	5 834	676 800
Toimintamenot	-11 388 325	212 134	-11 176 191	-10 787 264	-388 927	-10 934 232
Toimintakate	-11 041 305	252 134	-10 789 171	-10 406 078	-383 093	-10 257 432

Tekninen lautakunta

	TA 2009	TAM 2009	MTA 2009	TOTEUMA 31.12.2009	POIKKEAMA	TP 2008
Toimintatulot	5 637 543	12 000	5 649 543	5 670 762	-21 219	5 676 032
Toimintamenot	-6 604 593	132 723	-6 471 870	-6 526 401	54 531	-6 832 376
Toimintakate	-967 050	144 723	-822 327	-855 639	33 312	-1 156 344

2.5 Tuloslaskelmaosan toteutumisvertailut

Toteutumisvertailu	Talousarvio 2009	Talousarvio- muutokset	Talousarvio muutosten jälkeen	Toteuma	Poikkeama
Sisäiset erät mukaan lukien					
Toimintatuotot	10 348 571	116 840	10 465 411	11 298 178	-832 767
Myyntituotot	3 218 700	-9 160	3 209 540	4 034 332	-824 792
Maksutuotot	2 944 109	86 000	3 030 109	2 192 757	837 352
Tuet ja avustukset	1 224 304	40 000	1 264 304	1 375 832	-111 528
Vuokratuotot	2 840 218		2 840 218	2 946 327	-106 109
Muut toimintatuotot	121 240		121 240	748 929	-627 689
Toimintakulut	-45 786 768	208 075	-45 578 693	-45 139 875	-438 818
Henkilöstökulut	-21 550 920	56 760	-21 494 160	-21 254 866	-239 295
Palkat ja palkkiot	-16 228 493	54 676	-16 173 817	-16 098 557	-75 260
Henkilösivukulut	-5 322 427	2 084	-5 320 343	-5 156 308	-164 035
Eläkekulut	-4 114 815	-87 047	-4 201 862	-4 178 900	-22 962
Muut henkilösivukulut	-1 207 613	89 131	-1 118 482	-977 409	-141 073
Palvelujen ostot	-16 633 610	154 900	-16 478 710	-16 525 317	46 607
Aineet, tarvikkeet ja tavarat	-3 040 854	43 500	-2 997 354	-2 754 309	-243 045
Ostot tilikauden aikana	-3 040 854	43 500	-2 997 354	-2 758 972	-238 382
Varastojen lis.(+)tai vähenn.(-)	0		0	4 663	-4 663
Avustukset	-1 549 090	-43 584	-1 592 674	-1 490 852	-101 822
Vuokrat	-2 956 960	-4 000	-2 960 960	-3 019 386	58 426
Muut toimintakulut	-55 334	499	-54 835	-95 145	40 310
Toimintakate	-35 438 197	324 915	-35 113 282	-33 841 698	-1 271 585
Verotulot	21 550 000	-1 053 000	20 497 000	21 399 233	-902 233
Kunnan tulovero	20 000 000	-930 000	19 070 000	19 970 919	-900 919
Kiinteistövero	800 000	29 000	829 000	820 236	8 764
Osuus yhteisöverosta	750 000	-152 000	598 000	608 078	-10 078
Valtionosuudet	16 550 000		16 550 000	16 653 336	-103 336
Rahoitustuotot ja -kulut	-279 900		-279 900	-109 925	-169 975
Korkotuotot	25 000		25 000	13 701	11 299
Muut rahoitustuotot	160 100		160 100	100 884	59 216
Korkokulut	-450 000		-450 000	-212 066	-237 934
Muut rahoituskulut	-15 000		-15 000	-12 445	-2 555
Vuosikate	2 381 903	-728 085	1 653 818	4 100 946	-2 447 129
Poistot ja arvon alentumiset	-1 560 000		-1 560 000	-1 595 986	35 986
Suunnitelman mukaiset poistot	-1 560 000		-1 560 000	-1 522 478	-37 522
Kertaluonteiset poistot			0	-73 508	73 508
Tilikauden tulos	821 903	-728 085	93 818	2 504 960	-2 411 142
Poistoeron lisäys(-) tai vähennys(+)	0		0	15 965	-15 965
Rahastojen lisäys(-) tai vähennys(+)	0		0	-32	32
Tilikauden ylijäämä(alijäämä)	821 903	-728 085	93 818	2 520 893	-2 427 076
Valtionosuuksien erittely					
Yleinen	110 000	0	110 000	184 524	-74 524
Sosiaali- ja terveydenhuollon	10 650 000	0	10 650 000	10 762 721	-112 721
Opetus- ja kulttuuritoimen	5 790 000	0	5 790 000	5 706 091	83 909

2.6 Investointiosan toteutumisvertailut

Investointien toteutumisvertailu	Talousarvio 2009	Talousarvio muutokset	Talousarvio muutosten jälkeen	Toteuma	Poikkeama
8000 Talonrakennus					
680 Ylläpitokorj. rak. ja alueet		-10 500	-10 500		10 500
735 Dementiaos. peruskorj./laajenn	140 000	150 000	290 000	355 000	65 000
735 Dementiaos. peruskorj./laajenn	-340 000	0	-340 000	-344 445	-4 445
756 Loskätin muutos pk:ksi	-20 000	-400	-20 400	-14 044	6 356
760 Valvontalaitteisto		-11 700	-11 700	-11 698	3
761 Lämmönvaihtimet	-100 000	0	-100 000	-99 652	348
763 Loskätin muutokset		-1 700	-1 700		1 700
777 Hammashoitokone		-2 200	-2 200	-931	1 269
781 Turun seudun puhdistamo		0		-3 830	-3 830
784 Lukion piha	-50 000	-18 000	-68 000	-72 366	-4 366
794 Tavastilan koulun kalusteet		0		-2 215	-2 215
796 Päiväk./Häävuori aidat		-20 500	-20 500	-21 756	-1 256
Yhteensä	-370 000	85 000	-285 000	-215 936	69 064
8010 Liikenneväylät					
559 Kevyen.liik.v. Mie-Mki	-10 000	4 000	-6 000	-6 789	-789
560 Kevyen liik.väylä, Huoli	-10 000	4 000	-6 000	-6 655	-655
654 Katteluksen tiet	-10 000	10 000	0	0	0
696 Kintikkalan kaava-alue	-10 000	10 000	0	0	0
700 Kuivelantien levennys		60 000	60 000		-60 000
700 Kuivelantien levennys	-60 000	-16 000	-76 000	-9 572	66 428
707 Arvonkujan valaistus		0		-72	-72
768 Sunilan alue valaistus		-1 500	-1 500	-1 377	123
Yhteensä	-100 000	70 500	-29 500	-24 465	5 035
8020 Päällystykset					
628 Paikkaukset	-17 000	-18 000	-35 000	-35 167	-167
719 Lokintie, päällystys	-8 000	-1 500	-9 500	-9 689	-189
765 Kuivelan päällystys		-64 500	-64 500	-64 435	65
Yhteensä	-25 000	-84 000	-109 000	-109 291	-291
8030 Tievalaistus					
700 Kuivelantien levennys		-4 100	-4 100	-4 020	80
707 Arvonkujan valaistus	-20 000	15 000	-5 000	-3 989	1 011
708 Kivistönmäen valaisimien vaiht	-50 000	-1 500	-51 500	-52 420	-920
779 Pitkäsmäen III-vaihe, valaistu		-1 900	-1 900	-1 844	56
Yhteensä	-70 000	7 500	-62 500	-62 273	227
8040 Yleiset alueet					
692 Rakennuspaikkojen maisemointi	-10 000	-25 000	-35 000	-35 247	-247
755 ATK-hankinnat, tela		0		-6 000	-6 000
785 Hiekkatekonurmi	75 000	5 000	80 000	80 000	0
785 Hiekkatekonurmi	-275 000	45 000	-230 000	-225 645	4 355
787 Aarlahden laituri+venesatama	-15 000	0	-15 000	-4 165	10 835
788 Pyykkärintie, matonpesupaikka	-10 000	-2 400	-12 400	-12 389	11
789 Mankelit matonpesupaikalle	-10 000	1 500	-8 500	-8 582	-82
795 Skeitti-alue		-12 200	-12 200	-12 149	51
Yhteensä	-245 000	11 900	-233 100	-224 178	8 922
8050 Vesilaitos					
641 Valtion ylläpitoteiden alitus	-10 000	0	-10 000	-3 480	6 520
663 Vesihuollon kehittämissuunnit	-17 000	0	-17 000	-8 442	8 558

664 Vesijohtoverk. peruskorj.	-34 000	0	-34 000	-45 729	-11 729
666 Linjaventtiilien uusiminen	-25 000	14 000	-11 000	-10 813	187
695 Kaava-al. verk. täydent.	-34 000	-3 000	-37 000	-1 469	35 531
697 Kuivelan kaava-alue		15 000	15 000	0	-15 000
697 Kuivelan kaava-alue	-15 000	0	-15 000	0	15 000
749 Palolaistentien al. viemäröinti		0		-63	-63
774 Nihattulan alue, viemäri.		0		-15 000	-15 000
790 Hiivaniitun vedenot. fluorinp.	-100 000	0	-100 000	-81 448	18 552
Yhteensä	-235 000	26 000	-209 000	-166 445	42 555

8060 Viemärilaitos

632 Keskustan viem. peruskorj.	-34 000	-52 000	-86 000	-75 780	10 220
641 Valtion ylläpitoteiden alituks		0		-6 585	-6 585
654 Katteluksen alueen viemäröinti	-10 000	10 000			0
663 Vesihuollon kehittämissuunnit		40 000	40 000	1 607	-38 393
663 Vesihuollon kehittämissuunnit		0		-10 197	-10 197
695 Kaava-al. verk. täydent.		0		-47 764	-47 764
697 Kuivelan kaava-alue		40 000	40 000	0	-40 000
697 Kuivelan kaava-alue	-40 000	21 000	-19 000	0	19 000
700 Kuivellantien levennys		0		-2 309	-2 309
749 Palolaistentien al. viemäröinti		0		20 000	20 000
749 Palolaistentien al. viemäröinti		-22 000	-22 000	-22 194	-194
774 Nihattulan alue, viemäri.		0		20 000	20 000
774 Nihattulan alue, viemäri.		-151 300	-151 300	-92 886	58 414
775 Pohjanpään viemäröinti		-7 000	-7 000	-8 997	-1 997
781 Turun seudun puhdistamo		83 000	83 000		-83 000
781 Turun seudun puhdistamo	-600 000	-158 100	-758 100	-508 969	249 132
790 Hiivaniitun vedenot. fluorinp.		0		-1 597	-1 597
791 Veistämöntie JV-pumpp.	-60 000	10 000	-50 000	-56 010	-6 010
Yhteensä	-744 000	-186 400	-930 400	-791 682	138 718

8070 Irtain omaisuus

732 ATK-hankinnat, perusturvaltk	-22 000	9 500	-12 500	-11 367	1 133
733 ATK-hankinnat taloushallinto	-26 000	18 000	-8 000		8 000
754 Varasto, koneet ja kalusto	-10 000	-11 000	-21 000	-19 610	1 390
755 ATK-hankinnat, tela		-18 000	-18 000		18 000
756 Loskätin muutos pk:ksi		0		-7 660	-7 660
777 Hammashoitokone	-26 500	0	-26 500	-26 590	-90
792 Siivous+keittiökaluusteet	-70 000	16 000	-54 000	-56 589	-2 589
793 Purunpoistolait, loskät	-48 000	-17 000	-65 000	-64 300	700
794 Tavastilan koulun kalusteet	-14 000	0	-14 000	-11 550	2 450
Yhteensä	-216 500	-2 500	-219 000	-197 667	21 333

8100 Kiinteä omaisuus

780 Maanhankinta		0		-19 841	-19 841
999 Sekalaiset investoinnit		-15 000	-15 000	-153 001	-138 001
Yhteensä	0	-15 000	-15 000	-172 842	-157 842

8110 Aineettomat hyödykkeet

732 ATK-hankinnat, perusturvaltk		0		-10 107	-10 107
755 ATK-hankinnat, tela		0		-11 416	-11 416
781 Turun seudun puhdistamo		0		-166 080	-166 080
999 Sekalaiset investoinnit		-10 000	-10 000	-656 109	-646 109
Yhteensä	0	-10 000	-10 000	-843 712	-833 712

Kaikki yhteensä	-2 005 500	-97 000	-2 102 500	-2 808 490	-705 990
------------------------	-------------------	----------------	-------------------	-------------------	-----------------

2.7 Rahoitusosan toteutumisvertailu

	Alkuperäinen talousarvio	Talousarvio- muutokset	Talousarvio muutosten jälkeen	Toteuma	Poikkeama
Toiminta ja investoinnit					
Toiminnan rahavirta					
Vuosikate	2 381 903	-728 085	1 653 818	4 100 946	2 447 128
Tulorahoituksen korjauserät		0		-645 602	-645 602
Investointien rahavirta					
Investointimenot	-2 220 500	-102 000	-2 322 500	-3 285 097	-962 597
Rahoitusosuudet investointeihin				476 607	476 607
Pysyvien vastaavien hyödykkeiden luovutustulot	215 000		220 000	1 398 808	1 178 808
Toiminta ja investoinnit, netto	376 403	-830 085	-448 682	2 045 662	2 494 344
Rahoitustoiminta					
Lainakannan muutokset					
Pitkäaikaisten lainojen lisäys	1 697 870		1 697 870		-1 697 870
Pitkäaikaisten lainojen vähennys	-1 375 000		-137 500	-1 337 004	-1 199 504
Lyhytaikaisten lainojen muutos	200 000		200 000		-200 000
Rahoituksen rahavirta	522 870	0	1 760 370	-1 337 004	-3 097 374
Vaikutus maksuvalmoiuteen	899 273	-830 085	1 311 688	708 658	-603 030

2.8 Yhteenvedo valtuuston hyväksymien määrärahojen tuloarvioiden toteutumisesta

	N/B	Määrärahat					Tuloarviot				
		Alkuperäinen TA	TA:n muutokset	TA muutosten jälkeen	Toteuma	Poikkeama	Alkuperäinen TA	TA:n muutokset	TA muutosten jälkeen	Toteuma	Poikkeama
KÄYTTÖTALOUSOSA											
Keskusvaalilautakunta	N	-10 900	44	-10 856	-11 041	185	10 900		10 900	11 812	-912
Tarkastuslautakunta	N	-22 028	37	-21 991	-17 798	-4 193					
Yleishallinto	N	-2 263 955	-54 306	-2 318 261	-2 299 802	-18 459	1 348 517		1 348 517	2 006 065	-657 548
Perusturvatoimen hallinto	N	-138 287	18 005	-120 282	-109 060	-11 222				1 200	-1 200
Terveydenhuolto	N	-12 869 516	548 650	-12 320 866	-12 237 680	-83 186	780 400	65 600	846 000	850 871	-4 871
Perusterveydehuolto	N	-5 652 565	118 650	-5 533 915	-5 535 252	1 337	780 400	65 600	846 000	850 871	-4 871
Erikoissairaanhoido	N	-7 216 951	430 000	-6 786 951	-6 702 427	-84 524					
Sosiaalipalvelut ja toimeentuloturva	N	-8 681 889	-901 939	-9 583 828	-9 727 246	143 418	1 565 899	-42 760	1 523 139	1 748 761	-225 622
Päivähoito ja esiopetus	N	-3 807 276	252 727	-3 554 549	-3 423 582	-130 967	658 292	42 000	700 292	627 520	72 772
Sivistystoimen hallinto	N	-202 050	33 962	-168 088	-139 944	-28 144	240		240		240
Opetustoimi	N	-9 876 315	156 182	-9 720 133	-9 372 823	-347 310	217 930	40 000	257 930	216 803	41 127
Perusopetus	N	-6 587 973	117 052	-6 470 921	-6 183 790	-287 131	92 330	40 000	132 330	111 240	21 090
Toisen asteen koulutus	N	-1 153 044	13 674	-1 139 370	-1 104 728	-34 642	9 100		9 100	5 625	3 475
Ammatillinen opetus	N	-2 092 285	25 368	-2 066 917	-2 041 988	-24 929	106 500		106 500	99 938	6 562
Kansalaisopisto	N	-43 013	88	-42 925	-42 318	-607	10 000		10 000		10 000
Kulturi- ja vapaa-aikatoimi	N	-1 309 960	21 990	-1 287 970	-1 274 496	-13 474	128 850		128 850	164 383	-35 533
Teknisen toimen hallinto	N	-824 935	647	-824 288	-837 367	13 079	27 400		27 400	118 983	-91 583
Tekniset tukipalvelut/Tilalaitos	N	-4 558 238	55 708	-4 502 530	-4 537 556	35 026	4 485 322		4 485 322	4 484 025	1 297
Kunnallistekniikka	N	-1 057 778	75 971	-981 807	-1 004 157	22 350	1 044 421	12 000	1 056 421	986 547	69 874
Rakennusvalvonta ja ympäristötoimi	N	-163 642	397	-163 245	-147 321	-15 924	80 400		80 400	81 207	-807
Vesihuoltolaitos	N	-591 901	40 626	-551 275	-580 330	29 055	890 681	12 000	902 681	808 427	94 254
		-45 786 769	208 075	-45 578 694	-45 139 873	-438 821	10 348 571	116 840	10 465 411	11 298 177	-832 766
TULOSLASKELMAOSA											
Verotulot	B						21 550 000	-1 053 000	20 497 000	21 399 233	-902 233
Välifonosuudet	B						16 550 000		16 550 000	16 653 336	-103 336
Korkotulot	B						25 000		25 000	13 701	11 299
Muut rahoitustulot	B						160 100		160 100	100 884	59 216
Korkomenot	B	-450 000		-450 000	-212 066	-237 934					
Muut rahoitusmenot	B	-15 000		-15 000	-12 445	-2 555					
		-465 000		-465 000	-224 511	-240 489	38 285 100	-1 053 000	37 232 100	38 167 154	-935 054
INVESTOINTIOSA											
Talonrakennus	N	140 000	150 000	290 000	355 000	-65 000	-510 000	-65 000	-575 000	-570 936	-4 064
Liikenneväylät	N						-100 000	70 500	-29 500	-24 465	-5 035
Pääilytykset	N						-25 000	-84 000	-109 000	-109 291	291
Tievalaistus	N						-70 000	7 500	-62 500	-62 273	-227
Yleiset alueet	N	75 000	5 000	80 000	80 000		-320 000	6 900	-313 100	-304 178	-8 922
Vesilaitos	N						-235 000	26 000	-209 000	-166 445	-42 555
Viemärlaitos	N		40 000	40 000	41 607	-1 607	-744 000	-226 400	-970 400	-833 289	-137 111
Irtaimisto	N						-216 500	-2 500	-219 000	-197 667	-21 333
Kiinteä omaisuus	N							-15 000	-15 000	-172 842	157 842
Aineettomat hyödykkeet	N							-10 000	-10 000	-843 712	833 712
		215 000	195 000	410 000	476 607	-66 607	-2 220 500	-292 000	-2 512 500	-3 285 098	772 598
RAHOITUSOSA											
Pitkäaikaisten lainojen lisäys	B						1 697 870		1 697 870		1 697 870
Pitkäaikaisten lainojen vähennys	B	-1 375 000		-1 375 000	-1 337 004	-37 996					
Lyhytaikaisten lainojen muutos	B						200 000		200 000		200 000
		-1 375 000		-1 375 000	-1 337 004	-37 996	1 897 870		1 897 870		1 897 870
YHTEENSÄ		-47 411 769	403 075	-47 008 694	-46 224 781	-783 913	48 311 041	-1 228 160	47 082 881	46 180 233	902 648

1) N = nettomääräraha/-tuloarvio, B = bruttomääräraha/-tuloarvio

3 TILINPÄÄTÖSLASKELMAT

TULOSLASKELMA	2009	2008
	€	€
Toimintatuotot	6 571 447,97	6 680 379
Myyntituotot	1 765 135,53	1 548 279
Maksutuotot	2 192 757,19	2 535 838
Tuet ja avustukset	1 375 832,34	1 907 272
Vuokratuotot	488 794,03	429 281
Muut toimintatuotot	748 928,88	259 709
Toimintakulut	-40 413 145,50	-40 365 127
Henkilöstökulut	-21 254 865,53	-20 982 222
Palkat ja palkkiot	-16 098 557,08	-15 885 571
Henkilösivukulut	-5 156 308,45	-5 096 652
Eläkekulut	-4 178 899,69	-4 023 691
Muut henkilösivukulut	-977 408,76	-1 072 960
Palvelujen ostot	-14 281 153,46	-14 131 349
Aineet, tarvikkeet ja tavarat	-2 729 949,78	-2 875 620
Ostot tilikauden aikana	-2 734 612,45	-2 874 807
Varastojen lis.(+)tai vähenn.(-)	4 662,67	-813
Avustukset	-1 489 157,01	-1 656 928
Vuokrat	-562 899,29	-563 323
Muut toimintakulut	-95 120,43	-155 685
TOIMINTAKATE	-33 841 697,53	-33 684 748
Verotulot	21 399 232,81	21 784 004
Kunnan tulovero	19 970 919,06	20 200 929
Kiinteistövero	820 235,59	809 382
Osuus yhteisöverosta	608 078,16	773 693
Valtionosuudet	16 653 336,00	15 785 150
Rahoitustuotot ja -kulut	-109 925,17	-145 813
Korkotuotot	13 701,19	46 079
Muut rahoitustuotot	100 884,28	254 075
Korkokulut	-212 066,11	-431 431
Muut rahoituskulut	-12 444,53	-14 536
VUOSIKATE	4 100 946,11	3 738 593
Poistot ja arvonalentumiset	-1 595 986,39	-1 576 805
Suunnitelman mukaiset poistot	-1 522 478,15	-1 576 805
Kertaluonteiset poistot	-73 508,24	0
TILIKAUDEN TULOS	2 504 959,72	2 161 789
Poistoeron lisäys(-) tai vähennys(+)	15 965,38	83 362
Rahastojen lisäys(-) tai vähennys(+)	-31,63	-127
TILIKAUDEN YLIJÄÄMÄ	2 520 893,47	2 245 024

TASE VASTAAVAA	2009	2008
	€	€
PYSYVÄT VASTAAVAT	38 030 442,20	37 571 144,00
Aineettomat hyödykkeet	250 791,47	309 581,25
Aineettomat oikeudet	1 400,00	1 400,00
Tietokoneohjelmistot	154 602,56	173 213,41
Muut pitkävaikuttiset menot	94 788,91	134 967,84
Aineelliset hyödykkeet	28 660 660,64	29 018 669,21
Maa- ja vesialueet	3 707 306,13	3 718 095,01
Rakennukset	13 819 386,53	14 580 622,02
Kiinteät rakenteet ja laitteet	10 320 079,55	9 572 327,67
Koneet ja kalusto	401 224,58	411 097,03
Ennakkomaksut ja keskener. hank.	412 663,85	736 527,48
Sijoitukset	9 118 990,09	8 242 893,54
Osakkeet ja osuudet	9 118 990,09	8 242 893,54
TOIMEKSIANTOJEN VARAT	799 792,05	906 717,10
Valtion toimeksiannot	92 216,48	209 489,64
Lahjoitusrahastojen erityiskatteet	707 575,57	697 227,46
VAIHTUVAT VASTAAVAT	3 961 803,26	3 643 413,98
Vaihto-omaisuus	185 481,52	172 085,11
Aineet ja tarvikkeet	185 481,52	172 085,11
Saamiset	1 715 665,00	2 406 189,57
Pitkäaikaiset saamiset	300 000,00	400 000,00
Lainasaamiset	300 000,00	400 000,00
Lyhytaikaiset saamiset	1 415 665,00	2 006 189,57
Myyntisaamiset	599 024,41	720 039,02
Lainasaamiset	50 000,00	
Muut saamiset	293 786,43	452 656,78
Siirtosaamiset	472 854,16	833 493,77
Rahat ja pankkisaamiset	2 060 656,74	1 065 139,30
VASTAAVAA YHTEENSÄ	42 792 037,51	42 121 275,08

TASE VASTATTAVAA	2009	2008
	€	€
OMA PÄÄOMA	29 004 685,31	26 483 760,21
Peruspääoma	22 373 747,00	22 373 747,00
Muut omat rahastot	5 165,39	5 133,76
Edell. tilikausien yli-/alijäämä	4 104 879,45	1 859 855,69
Tilikauden yli-/alijäämä	2 520 893,47	2 245 023,76
POISTOERO JA VAPAA- EHTOISET VARAUKSET	959 646,96	975 612,34
Poistoero	790 684,22	806 649,60
Vapaaehtoiset varaukset	168 962,74	168 962,74
TOIMEKSIANTOJEN PÄÄOMAT	809 915,17	924 979,36
Valtion toimeksiannot	99 595,59	223 584,88
Lahjoitusrahastojen pääomat	707 575,57	697 227,46
Muut toimeksiantojen pääomat	2 744,01	4 167,02
VIERAS PÄÄOMA	12 017 790,07	13 736 923,17
Pitkäaikainen	6 452 891,80	7 637 751,11
Lainat rah.- ja vak.laitoksilta	4 900 631,00	5 824 873,00
Lainat julkisyhteisöiltä	671 029,16	1 050 994,69
Liittymismaksut ja muut velat	881 231,64	761 883,42
Lyhytaikainen	5 564 898,27	6 099 172,06
Lainat rah.- ja vak.laitoksilta	924 242,00	924 242,00
Lainat julkisyhteisöiltä	379 965,53	412 762,26
Saadut ennakot	94 621,04	86 623,85
Ostovelat	910 550,84	1 719 645,58
Liittymismaksut ja muut velat	436 862,50	399 594,59
Siirtovelat	2 818 656,36	2 556 303,78
VASTATTAVAA YHTEENSÄ	42 792 037,51	42 121 275,08

RAHOITUSLASKELMA	2009	2008
	€	€
Toiminnan rahavirta		
Vuosikate	4 100 946,11	3 738 593,25
Tulorahoituksen korjauserät	-645 602,15	-74 958,35
	3 455 343,96	3 663 634,90
Investointien rahavirta		
Investointimenot	-3 285 097,15	-2 583 283,08
Rahoitusosuudet investointeihin	476 607,17	184 057,54
Pysyvien vastaavien hyödykkeiden luovutustulot	1 398 807,54	263 957,50
	-1 409 682,44	-2 135 268,04
Toiminnan ja investointien rahavirta	2 045 661,52	1 528 366,86
Rahoituksen rahavirta		
Lainakannan muutokset		
Pitkäaikaisten lainojen vähennys	-1 337 004,26	-1 465 802,11
	-1 337 004,26	-1 465 802,11
Muut maksuvalmiuden muutokset		
Toimeksiantojen varojen ja pääomien muutokset	-8 139,14	-135 619,90
Vaihto-omaisuuden muutos	-13 396,41	14 805,21
Saamisten muutos	690 524,57	-123 018,23
Korottomien velkojen muutos	-382 128,84	1 121 412,45
	286 860,18	877 579,53
Rahoituksen rahavirta	-1 050 144,08	-588 222,58
Rahavarojen muutos	995 517,44	940 144,28
Rahavarojen muutos	995 517,44	940 144,28
Rahavarat 31.12.	2 060 656,74	1 065 139,30
Rahavarat 1.1.	1 065 139,30	124 995,02

KONSERNITULOSLASKELMA	2009	2 008,00
	€	€
Toimintatuotot	23 885 349,60	23 008 311,06
Toimintakulut	-55 510 640,63	-55 111 817,20
Osuus osakkusyhteisöjen voitosta/tappiosta	374,51	-54,23
TOIMINTAKATE	-31 624 916,52	-32 103 560,37
Verotulot	21 399 232,81	21 784 003,80
Valtionosuudet	16 653 336,00	15 785 150,00
Rahoitustuotot ja -kulut	-257 697,87	-697 063,55
Korkotuotot	31 739,83	83 812,70
Muut rahoitustuotot	141 513,46	288 430,08
Korkokulut	-344 901,03	-836 156,68
Muut rahoituskulut	-86 050,13	-233 149,65
VUOSIKATE	6 169 954,42	4 768 529,88
Poistot ja arvon alentumiset		
Suunnitelman mukaiset poistot	-2 369 484,82	-2 476 147,67
Tilikauden yli- ja alipariarvot	31 047,29	
Satunnaiset erät	11 915,05	84 292,03
TILIKAUDEN TULOS	3 843 431,94	2 376 674,24
Poistoeron muutos	4 657,44	14 403,79
Varausten muutos	-139 874,08	-64 233,80
Rahastojen lisäys(-) tai vähennys(+)	-31,63	
Vähennistöosuudet	23 939,66	34 669,09
TILIKAUDEN YLIJÄÄMÄ	3 732 123,33	2 361 513,32

KONSERNITASE

VASTAAVAA	2009	2008
PYSYVÄT VASTAAVAT	44 508 841,57	46 382 537,92
Aineettomat hyödykkeet	451 679,75	722 243,68
Aineettomat oikeudet	8 320,96	198 116,24
Muut pitkävaikutteiset menot	400 879,46	495 074,63
Ennakkomaksut	42 479,33	29 052,81
Aineelliset hyödykkeet	41 843 998,62	44 816 287,71
Maa- ja vesialueet	4 309 806,63	4 439 211,57
Liittymismaksut	8 330,70	111 922,30
Rakennukset	23 670 377,04	27 063 047,60
Kiinteät rakenteet ja laitteet	10 363 151,67	9 613 677,69
Koneet ja kalusto	1 349 136,88	1 322 923,99
Muut aineelliset hyödykkeet	9 599,16	10 952,29
Ennakkomaksut ja kesk.hank.	2 133 596,54	2 254 552,27
Sijoitukset	2 213 163,20	844 006,53
Osakkuusyhteisöosakkeet ja -osuudet	24 010,85	24 575,56
Muut osakkeet ja osuudet	2 168 889,19	800 928,55
Muut lainasaamiset		1 687,16
Muut saamiset	20 263,16	16 815,26
TOIMEKSIANTOJEN VARAT	1 074 530,06	1 113 559,28
Valtion toimeksiannot	183 700,60	298 451,77
Lahjoitusrahastojen erityiskatteet	716 307,24	705 711,84
Muut toimeksiantojen varat	174 522,22	109 395,67
VAIHTUVAT VASTAAVAT	8 096 691,87	8 164 913,40
Vaihto-omaisuus	459 977,57	463 162,68
Aineet ja tarvikkeet	349 689,68	380 246,97
Keskeneräiset tuotteet	110 273,29	82 915,71
Ennakkomaksut	14,60	
Saamiset	4 379 015,25	5 245 199,50
Pitkäaikaiset saamiset	1 315 988,11	1 976 301,22
Lainasaamiset	1 304 638,04	1 960 114,60
Muut saamiset	11 350,07	16 186,62
Lyhytaikaiset saamiset	3 063 027,14	3 268 898,28
Myyntisaamiset	1 164 449,98	1 301 147,12
Lainasaamiset	302 738,28	
Muut saamiset	640 342,87	753 129,13
Siirtosaamiset	955 496,01	1 214 622,03
Rahoitusarvopaperit	320 944,47	314 600,70
Osakkeet ja osuudet	26,92	6,62
Sijoitukset rahamarkkinainstrumentteihin	320 917,55	314 594,08
Rahoitusarvopaperit yht.	320 944,47	314 600,70
Rahat ja pankkisaamiset	2 936 754,58	2 141 950,52
VASTAAVAA YHTEENSA	53 680 063,50	55 661 010,60

KONSERNITASE

VASTATTAVAA	2009	2008
OMA PÄÄOMA	29 647 354,55	26 106 317,99
Peruspääoma	22 373 747,00	22 373 747,00
Muut omat rahastot	977 975,85	1 169 539,07
Edellisten tilikausien yli-/alijäämä	2 563 508,39	201 518,60
Tilikauden yli-/alijäämä	3 732 123,31	2 361 513,32
VÄHEMMISTÖOSUDET	325 955,08	346 434,17
POISTOERO JA VAPAA-EHTOISET VARAUKSET	1 709 554,96	1 589 951,26
Poistoero	1 046 524,63	1 051 153,91
Vapaaehtoiset varaukset	663 030,33	538 797,35
PAKOLLISET VARAUKSET	309 150,93	295 612,14
Eläkevaraukset	10 102,81	10 161,21
Muut pakolliset varaukset	299 048,12	285 450,93
TOIMEKSIANTOJEN PÄÄOMAT	1 108 026,45	1 145 761,57
Valtion toimeksiannot	191 079,71	312 547,01
Lahjoitusrahastojen pääomat	739 498,50	719 449,17
Muut toimeksiantojen pääomat	177 448,24	113 765,39
VIERAS PÄÄOMA	20 580 021,53	26 176 933,47
Pitkäaikainen	11 378 519,23	15 880 027,47
Lainat rahoitus- ja vakuutuslaitoksilta	8 984 141,58	9 041 076,93
Lainat julkisyhteisöiltä	671 029,16	6 095 482,24
Lainat muilta luotonantajilta	843 050,35	2 128,13
Saadut ennakot		5 245,85
Muut pitkäaikaiset velat	880 298,14	736 094,32
Lyhytaikainen	9 201 502,30	10 296 906,00
Lainat rahoitus- ja vakuutuslaitoksilta	1 702 903,77	1 853 253,86
Lainat julkisyhteisöiltä	379 965,53	596 666,00
Saadut ennakot	163 339,81	152 739,63
Ostovelat	1 679 150,18	2 460 389,98
Muut velat	753 543,33	766 604,03
Siirtovelat	4 522 599,68	4 467 252,50
VASTATTAVAA YHTEENSÄ	53 680 063,50	55 661 010,60

KONSERNIRAHOITUSLASKELMA	2009	2008
	€	€
Toiminnan rahavirta		
Vuosikate	6 169 954,42	4 768 529,88
Satunnaiset erät	11 915,05	84 292,03
Tulorahoituksen korjauserät	-626 184,21	-74 958,35
	5 555 685,26	4 777 863,56
Investointien rahavirta		
Investointimenot	-5 904 498,03	-3 691 411,00
Rahoitusosuudet investointimenoihin	477 644,83	184 057,54
Pysyvien vastaavien hyödykkeiden luovutustulot	1 401 755,68	263 957,50
	-4 025 097,52	-3 243 395,96
Toiminnan ja investointien rahavirta	1 530 587,74	1 534 467,60
Rahoituksen rahavirta		
Antolainauksen muutokset		
Antolainasaamisten lisäykset	-1 760,74	-7 079,47
Antolainasaamisten vähennykset	0,00	745,26
	-1 760,74	-6 334,21
Lainakannan muutokset		
Pitkäaikaisten lainojen lisäys	2 179 151,90	
Pitkäaikaisten lainojen vähennys	-3 203 785,75	-2 066 542,30
Lyhytaikaisten lainojen muutos	9 037,39	443 987,34
	-1 015 596,46	-1 622 554,96
Oman pääoman muutokset		
Peruspääomankorotus(+)/alennus(-)	0,00	532 793,31
Muut maksuvalmiuden muutokset		
Toimeksiantojen varojen ja pääomien muutokset	1 294,10	-138 000,74
Vaihto-omaisuuden muutos	3 185,11	-11 028,79
Saamisten muutokset	866 184,25	-36 420,60
Korottomien velkojen muutokset	-589 395,17	654 482,87
	281 268,29	469 032,74
Rahoituksen rahavirta	-736 088,91	-627 063,12
Rahavarojen muutos	794 498,83	907 404,48
Rahavarojen muutos	801 147,83	907 404,48
Rahavarat 31.12.	3 257 699,05	2 456 551,22
Rahavarat 1.1.	-2 456 551,22	-1 549 146,74
	-6 649,00	0,00

Ero johtuu tytäryhtiöissä tapahtuneista omistussuhteiden muutoksista. Kirjanpitolautakunnan olennaisuuden periaatetta noudattaen vähäistä eroa (-6 649,00) ei ole lähdetty selvittämään.

4 TILINPÄÄTÖKSEN LIITETIEDOT

4.1 Tilinpäätöksen laatimista koskevat liitetiedot

Kunnan tilinpäätöksen laatimista koskevat liitetiedot

1. Arvostusperiaatteet ja -menetelmät sekä jaksotusperiaatteet ja -menetelmät

1) tilinpäätöstä laadittaessa noudatetut arvostusperiaatteet ja -menetelmät sekä jaksotusperiaatteet ja -menetelmät (KPA 2:2.1 § 1-kohta)

Tilinpäätös on laadittu Kirjanpitolautakunnan Kuntajaoston ohjeiden mukaisesti. Numeroinnit liitetiedoissa viittaavat yleisohjeen kohtaan lisätietojen etsimisen helpottamiseksi.

Pysyvät vastaavat

Käyttöomaisuus on merkitty taseeseen hankintamenoa vähennettynä suunnitelman mukaisilla poistoilla. Suunnitelman mukaiset poistot on laskettu kunnanvaltuuston hyväksymän poistosuunnitelman mukaisesti. Kuntaliitoksessa uudelle Mynämäelle siirtynyt käyttöomaisuus on poistettu lakkautettujen organisaatioiden poistosuunnitelmaa käyttäen. 1.1.2007 jälkeen käyttöomaisuuden poistoissa on käytetty uuden kunnan poistosuunnitelmaa. Kaikkien käytettyjen poistosuunnitelmien mukaiset laskentaperusteet on esitetty tuloslaskelman liitetiedoissa kohdassa suunnitelman mukaisten poistojen perusteet. Lisäksi kertapoistoina on poistettu alle 1 000 € suuruiset käyttöomaisuuden erät.

Vaihto-omaisuus

Vaihto-omaisuus on merkitty taseeseen FIFO-periaatteen mukaisesti hankintamenoa tai sitä alemman todennäköisen hankintamenoa tai todennäköisen luovutushinnan määräisenä.

RAHOITUSOMAISUUS

Saamiset on merkitty taseeseen nimellisarvoon tai sitä alempaan todennäköiseen arvoon.

2. Esittämistapamuutokset

Ei muutoksia esittämistavoissa

3. Oikaisut edellisen tilikauden tietoihin

Ei oikaisuja

4. Edellisen tilikauden tietojen vertailukelpoisuus

Vertailtavuus edellisvuoteen on säilynyt

5. Aikaisempiin tilikausiin kohdistuvat tuotot ja kulut

Ei aikaisempiin tilikausiin kohdistuvia tuottoja ja kuluja

6. Olennaiset, yksittäiseen tase-erään sisällytetyt menot, joita ei kohdistettu tase-erittäin

Ei ilmoitettavaa

7. Valuuttakurssimuutokset, ellei käytetty Suomen Pankin kurssia

Ei ilmoitettavaa

Konsernitilinpäätöksen laatimisperiaatteet

Konsernitilinpäätös on laadittu kirjapitolautakunnan kuntajaoston ohjeiden mukaisesti.

Konsernitilinpäätökseen on yhdistelty tytäryhteisöt 3 kpl ja kuntayhtymät 5 kpl.

Konsernitilinpäätös on laadittu kirjanpitolautakunnan kuntajaoston antaman yleisohjeen 18.12.2007 mukaisesti.

4.2 Tuloslaskelman liitetiedot

8. Toimintatuotot tehtäväkokonaisuuksina

Ulkoiset erät	Konserni		Kunta	
	2009	2008	2009	2008
Yleishallinto	1 875 989	1 622 408	1 875 989	1 605 526
Sosiaali- ja terveystoimet	17 221 499	16 648 358	3 023 760	3 017 624
Opetus- ja kulttuuritoimet	1 772 449	1 923 049	355 217	620 760
Tekniset palvelut	1 273 167	1 419 589	1 316 482	1 419 589
Muut palvelut	1 742 247	1 411 784		
Toimintatuotot yhteensä	23 885 350	23 025 188	6 571 448	6 663 499

9. Verotulot

	2009	2008
Kunnan verotulo	19 970 919	20 200 929
Kiinteistövero	820 236	809 382
Osuus yhteisöveron tuotosta	608 078	773 693
Muut verotulot		
Verotulot yhteensä	21 399 233	21 784 004

10. Valtionosuudet

	2009	2008
Yleinen valtionosuus	184 524	128 976
Sosiaali- ja terveydenhuollon valtionosuus	10 762 721	9 984 215
Opetus- ja kulttuuritoimen valtionosuus	5 706 091	5 671 959
Laskennalliset valtionosuudet yhteensä	16 653 336	15 785 150

11. Satunnaiset tuotot ja kulut

	Konserni		Kunta	
	2009	2008	2009	2008
Satunnaiset tuotot				
Myyntivoitot				
Juko-hallin myyntivoitto		84 292		

12. Selvitys suunnitelman mukaisten poistojen perusteista

Uusien hankintojen käyttöomaisuuden poistojen määrittämisessä on käytetty kunnanvaltuuston 01.01.07 hyväksymää poistosuunnitelmaa. Kuluvan käyttöomaisuuden poistojen määrittämiseen on käytetty lakkautettujen organisaatioiden omaisuuden osalta organisaatioiden aikaisempia poistosuunnitelmia.

Pienet käyttöomaisuushankinnat, joiden hankintameno on alle 10 000 €, on kirjattu hankintatilikauden kuluksi, vaikka hankinta olisikin käytössä useamman tilikauden ajan.

MYNÄMÄEN KUNTA	menetelmä	poistoaika, v
AINEETTOMAT HYÖDYKKEET		
Aineettomat oikeudet	tasapoisto	5
MUUT PITKÄVAIKUTTEISET MENOT		
Perustamis- ja järjestelymenot	tasapoisto	5
Tutkimus- ja kehittämismenot	tasapoisto	5
Konserniliikearvo	tasapoisto	5
Liikearvo	tasapoisto	5
ATK-ohjelmistot	tasapoisto	5
Muut	tasapoisto	5
AINEELLISET HYÖDYKKEET		
MAA- JA VESIALUEET	ei poistoa	
RAKENNUKSET JA RAKENNELMAT		
Hallinto- ja laitosrakennukset	tasapoisto	40
Tehdas- ja tuotantorakennukset	tasapoisto	30
Talousrakennukset	tasapoisto	20
Vapaa-ajan rakennukset	tasapoisto	30
Asuinrakennukset	tasapoisto	40
KIINTEÄT RAKENTEET JA LAITTEET		
Kadut, tiet, torit ja puistot	tasapoisto	20
Sillat, laiturit ja uimalat	tasapoisto	30
Muut maa- ja vesirakenteet	tasapoisto	30
Vedenjakeluverkosto	tasapoisto	40
Viemäriverkko	tasapoisto	40
Sähköjohdot, muuntoasemat, ulkovalaistuslaitteet	tasapoisto	20
Puhelinverkko, keskusasema/alak.		
Muut putki- ja kaapeliverkot		20
Sähkö-, vesi- yms. laitojen laitoskoneet ja laitteet	tasapoisto	20
Kiinteät nosto- ja siirtolaitteet		20
Liikenteen ohjauslaitteet	tasapoisto	15
Muut kiinteät koneet, laitteet ja rakennukset	tasapoisto	15
KONEET JA KALUSTO		
Puiset alukset	tasapoisto	15
Muut kuljetusvälineet	tasapoisto	10
Muut liikkuvat työkonet	tasapoisto	10
Muut raskaat koneet	tasapoisto	15
Muut kevyet koneet	tasapoisto	10
ATK-laitteet	tasapoisto	5
Muut laitteet ja kalusteet	tasapoisto	5
Terveystieteiden laitteet	tasapoisto	5
MUUT AINEELLISET HYÖDYKKEET		

	Luonnonvarat	käytön mukainen	
	Taide- ja arvo-esineet	ei poistoa	
	Keskeneräiset hankinnat	ei poistoa	
	KÄYTTÖOMAISUUSARVOPAPERIT JA MUUT PITKÄAIK. SIJ.		
	Osakkeet ja osuudet	ei poistoa	

13. Selvitys suunnitelman mukaisten poistojen ja poistoalaisten investointien vastaavuudesta

Vuosina 2008 - 2012

Keskimääräiset suunnitelman mukaiset poistot	1 500 566
Keskimääräinen poistonalaisten investointien omahankintameno	2 132 755
Ero	-632 189
Ero%	-30

14. Pakollisten varausten muutokset

	Konserni		Kunta	
	2009	2008	2009	2008
Eläkevastuu 1.1.	10 616	10 601		
Lisäykset tilikaudella		15		
Vähennykset tilikaudella	104			
Eläkevastuu 31.12.	10 512	10 616		
Potilasvahinkovastuuvaraus 1.1.	285 451	257 782		
Lisäykset tilikaudella	13 597	27 669		
Potilasvahinkovastuuvaraus 31.12.	299 048	285 451		

15. Toimintatuottoihin ja -kuluihin sisältyvät myyntivoitot ja -tappiot

	Konserni		Kunta	
	2009	2008	2009	2008
Maa- ja vesialueiden myyntivoitot		48 881	112 417	46 881
Muut myyntivoitot		21 942	533 207	16 882
Myyntivoitot yhteensä		70 823	645 624	63 763

16. Rahoitustuotoista saadut tuotot, jotka on saatu osuuksista muissa yhteisöissä

	2009	2008
Osinkotuotot muista yhteisöistä	9 147	14 531
Peruspääoma korot kuntayhtymiltä	72 164	217 564
Yhteensä	81 311	232 095

17. Poistoeron muutokset

E ilmoitettavaa

4.3 Taseen liitetiedot

18. Kuluiksi kirjaamattomat menot ja pääoma-alennukset lainan liikkeeseen laskemisesta

Ei ilmoitettavaa

19. Arvonkorotusten periaatteet ja arvostusmenetelmät

Kunnan omistamiin maa- ja vesialueisiin ei ole tehty arvonkorotuksia

20. Aktivoidut korkomenot, jotka luettu hyödykkeen hankintameno

Ei ole aktivoituja korkomenoja

21. Pysyvien vastaavien hyödykkeet ja sijoitukset

AINEETTOMAT HYÖDYKKEET

Aineettomat oikeudet

Hankintameno 1.1.	174 613	232 703
Lisäykset tilikauden aikana	32 890	
Tilikauden poisto	-51 501	-60 300
Hankintameno 31.12.	156 003	172 403
Kirjanpitoarvo 31.12.	156 003	172 403

Muut pitkävaikutteiset menot

Hankintameno 1.1.	134 968	182 076
Lisäykset tilikauden aikana		3 835
Tilikauden poisto	-40 179	-48 733
Hankintameno 31.12.2009	94 789	137 178
Kirjanpitoarvo 31.12.2009	94 789	137 178

AINEELLISET HYÖDYKKEET

Maa- ja vesialueet

Hankintameno 1.1.2009	3 718 095	3 672 397
Lisäykset tilikauden aikana	26 686	77 268
Vähennykset tilikauden aikana	-37 475	-468 981
Hankintameno 31.12.2009	3 707 306	3 718 095
Kirjanpitoarvo 31.12.2009	3 707 306	3 718 095

Rakennukset

Hankintameno 1.1.2009	14 580 622	14 950 510
Lisäykset tilikauden aikana	14 044	407 499
Rahoitusosuudet tilikaudella		-140 000
Siirrot erien välillä		60 189
Tilikauden poisto	-775 280	-697 576
Hankintameno 31.12.2009	13 819 387	14 580 622
Kirjanpitoarvo 31.12.2009	13 819 387	14 580 622

Kiinteät rakenteet ja laitteet

Hankintameno 1.1.2009	9 572 328	8 443 051
Lisäykset tilikauden aikana	1 367 861	1 121 832
Rahoitusosuudet tilikaudella	-40 000	
Vähennykset tilikauden aikana		-28 883
Siirrot erien välillä		619 788
Tilikauden poisto	-580 110	-583 460
Hankintameno 31.12.2009	10 320 080	9 572 328
Kirjanpitoarvo 31.12.2009		9 572 328

Koneet ja kalusto

Hankintameno 1.1.2009	411 097	416 071
Lisäykset tilikauden aikana	139 045	181 763
Tilikauden poisto	-148 917	-186 737
Hankintameno 31.12.2009	401 225	411 097
Kirjanpitoarvo 31.12.2009	401 225	411 097

Ennakkomaksut ja keskeneräiset hankinnat

Hankintameno 1.1.2009	736 527	807 925
Lisäykset tilikauden aikana	3 285 098	639 064
Rahoitusosuudet tilikaudella	-1 229 813	-15 175
Vähennykset tilikauden aikana	-2 379 148	
Siirrot erien välillä		-695 288
Hankintameno 31.12.2009	412 665	736 527
Kirjanpitoarvo 31.12.2009	412 665	736 527

Sijoitukset**Tytäryhteisöosakkeet**

Hankintameno 1.1.	2 074 178	2 678 814
Lisäykset tilikauden aikana	153 001	
Vähennykset tilikauden aikana	631 462	
Hankintameno 31.12.	1 595 717	2 678 814
Kirjanpitoarvo 31.12.	1 595 717	2 678 814

Kuntayhtymäosuudet

Hankintameno 1.1.	4 855 706	4 855 706
Hankintameno 31.12.	4 855 706	4 855 706
Kirjanpitoarvo 31.12.	4 855 706	4 855 706

Osakkuusyhteisöt

Hankintameno 1.1.	604 636	
Hankintameno 31.12.	604 636	
Kirjanpitoarvo 31.12.	604 636	

Muut osakkeet ja osuudet

Hankintameno 1.1.	708 374	698 470
Lisäykset tilikauden aikana	1 438 827	152 023
Rahoitusosuudet tilikaudella		-142 118
Vähennykset tilikauden aikana	84 269	
Hankintameno 31.12.	2 062 932	708 374
Kirjanpitoarvo 31.12.	2 062 932	708 374

22. -24. Omistukset muissa yhteisöissä

Nimi	Kotipaikka	Kunnan omistus- osuus, %	1 000 €	1 000 €	1 000 €
			Konsernin osuus omasta pääomasta, €	Konsernin osuus vieraasta pääomasta, €	Konsernin osuus tilikau- den tuloksesta, €
Tytäryhteisöt					
Mynämäen teollisuuskiinteistö Oy	Mynämäki	100,00	-439	1451	-7
Kiinteistö Oy Mynäjoki	Mynämäki	100,00	710	32	-33
As Oy Mynämäen Augustanrivi	Mynämäki	100,00	1	787	1
Kuntayhtymät					
Varsinais-Suomen sairaanhoitopiiri	Turku	2,60	285	6 087	43
Varsinais-Suomen erityishuoltopiiri	Paimio	1,47	27	55	2
Varsinais-Suomen Liitto	Turku	1,52	7	14	
Raision seudun koulutuskuntayhtymä	Raisio	8,26	256	145	20
Vakka-Suomen sanomain kuntayhtymä	Uusikaupunki	23,53	122	74	17

Konsernin omistusosuus on sama kuin kunnan

25. Vaihtuvien vastaavien saamiset

	2009		2008	
	Pitkäaikaiset	Lyhytaikaiset	Pitkäaikaiset	Lyhytaikaiset
Saamiset tytäryhteisöiltä				
Myyntisaamiset		968		21 232
Yhteensä		968		21 232
Saamiset kuntayhtymiltä, joissa kunta on jäsenenä				
Myyntisaamiset		2 295		
Siirtosaamiset		107 101		681 087
Yhteensä		109 396		681 087
Saamiset muilta	300 000	1 305 301	400 000	1 303 871
Saamiset yhteensä	300 000	1 415 665	400 000	2 006 190

26. Siirtosaamisiin sisältyvät olennaiset erät

	Konserni		Kunta	
	2009	2008	2009	2008
Lyhytaikaiset siirtosaamiset				
Siirtyvät korot	100 987	217 564	73 139	217 564
Kelan korvaus työterveyshuollosta	99 483	73 352	43 000	45 000
Tasausmaksu sairaanhoitopiiriltä	30 625	731 447	34 379	463 523
Investointituki			205 000	
Muut siirtosaamiset	724 400	192 258	117 336	107 407
Lyhytaikaiset siirtosaamiset yhteensä	955 496	1 214 621	472 854	833 494

27. Rahoitusarvopaperit

Ei ilmoitettavaa

28. Oman pääoma erien muutokset

	Konserni		Kunta	
	2009	2008	2009	2008
Peruspääoma				
1.1.	22 373 747	22 373 747	22 373 747	22 373 747
31.12.	22 373 747	22 373 747	22 373 747	22 373 747
Muut omat rahastot				
Elinkeinotoiminnan kehittämisrahasto				
1.1.			2 534	2 407
Siirrot rahastoon			32	127
31.12.			2 566	2 534
P. Vuolan stipendirahasto				
1.1.			2 599	2 599
31.12.			2 599	2 599
Muut omat rahastot				
1.1.	1 169 539	201 230		
Siirrot rahastoon	4 660	968 309		
Siirrot rahastosta	196 223			
31.12.	977 976	1 169 539		
Edellisten tilikausien yli-/alijäämä				
1.1.	2 563 032	275 199	4 104 880	1 859 856
Lisäys tai vähennys tilikaudella	476	-73 680		
31.12.	2 563 508	201 519	4 104 880	1 859 856
Tilikauden yli-/alijäämä	3 732 123	2 361 513	2 520 893	2 245 024
Oma pääoma yhteensä	29 647 354	26 106 318	29 004 685	26 483 760

29. Poistoerot

	2009	2008
Investointivaraukseen liittyvä poistoero	790 684	806 650
Yhteensä	790 684	806 650

30. Pitkäaikaiset velat, jotka erääntyvät myöhemmin kuin viiden vuoden kuluttua

	Velat tai velkojen osat, jotka erääntyvät 1.1.2015 tai sen jälkeen	
	2009	2008
Lainat rahoitus- ja vakuutuslaitoksilta	1 243 958	2 144 909
Lainat julkisyhteisöiltä	25 228	73 443
Muut velat	881 232	761 883
Pitkäaikaiset velat yhteensä	2 150 418	2 980 235

31. Liikkeeseen lasketut joukkovelkakirjalainat

Ei ilmoitettavaa

32. Pakollisiin varauksiin merkityt olennaiset erät

Ei ilmoitettavaa

33. Pitkä ja lyhytaikaiset velat (korottomat)

	2009		2008	
	Pitkäaikaiset	Lyhytaikaiset	Pitkäaikaiset	Lyhytaikaiset
Velat tytäryhteisöille				
Ostovelat		50 068,00		6 159,00
Yhteensä		50 068,00		6 159,00
Velat kuntayhtymille, joissa kunta on jäsenenä				
Ostovelat		99 306,00		96 848,00
Siirtovelat		142 731,00		182 935,00
Yhteensä		242 037,00		279 783,00
Pitkä- ja lyhytaikaiset velat yhteensä		292 105,00		285 942,00

34. Sekkilimiitti

	2009	2008
Sekkitili	1 000 000	1 000 000

35. Vuokrakohteen lunastusvelka

Ei ilmoitettavaa

36. Liittymismaksut ja muut velat

	Konserni		Kunta	
	2009	2008	2009	2008
Liittymismaksut	864 848	736 094	881 232	761 883
Muut velat	15 450			
Muut velat yhteensä	880 298	736 094	881 232	761 883

37. Siirtovelkoihin sisältyvät olennaiset erät

	Konserni		Kunta	
	2009	2008	2009	2008
Korkojaksotukset	105 192	332 763	33 029	117 132
Henkilöstökulut	3 479 959	2 991 354	2 339 731	1 893 663
Tasaerälaskutuksen palautukset	230 298	482 951	142 731	182 935
EVO-tulojen jaksotus	77 875	68 480		
Valtionosuusennakot			240 271	
Muut siirtovelat	629 275	591 705	62 895	362 573
Siirtovelat yhteensä	4 522 600	4 467 253	2 818 657	2 556 303

38. Huollettavien varat

	2009
Huollettavien varat 31.12.	7 336

39. Elatustuen takautumissaatavat

	2009	2008
Takautumissaatavat 1.1.	246 994	253 485
Lisäykset tilikauden aikana		127 767
Vähennykset tilikauden aikana		94 568
Perinnästä poistettu		39 690
Takautumissaatavat 31.12.,	275 099	246 994

4.4 Vakuuksia ja vastuusitoumuksia koskevat liitetiedot

40. Velat, joista kunta on pantannut, kiinnittänyt tai muulla tavalla antanut vakuudeksi osakkeita tai kiinnityksiä kiinteistöihin

Ei ilmoitettavaa

41. Vakuudet, jotka kunta on antanut muiden omien sitoumusten kuin velkojen vakuudeksi

Ei ilmoitettavaa

42. Vakuudet, jotka kunta on antanut sen kanssa samaan konserniin kuuluvien puolesta

Ei ilmoitettavaa

43. Muut kuin edellä 40-42 kohdissa tarkoitetut kunnan antamat vakuudet

Ei ilmoitettavaa

44. Leasingvastuut

	Konserni		Kunta	
	2009	2008	2009	2008
Seuraavalla tilikaudella maksettavat	246 248	114 557	128 845	107 828
Myöhemmin maksettavat	298 052	203 915	195 495	202 402
Leasingvastuut yhteensä	544 300	318 472	324 341	310 230

45. Vastuusitoumukset samaan konserniin kuuluvien yhteisöjen puolesta

	Konserni		Kunta	
	2009	2008	2009	2008
Takausitoumukset				
Konserniyhteisön velasta				
Jäljellä oleva pääoma	2 512 416	1 968 657	2 511 110	1 909 147

46. Muut annetut vastuusitoumukset

	2009	2008
Vastuu Kuntien takauskeskuksen takausvastuista		
Kunnan osuus takauskeskuksen takausvastuista 31.12.	20 017 675	16 212 676
Kunnan mahdollista vastuuta kattava osuus takauskeskuksen rahastosta 31.12	17 515	15 264

47. Muut taloudelliset vastuut

Ei ilmoitettavaa

4.5 Henkilöstöä koskevat liitetiedot**48. Henkilötyövoima**

	2009	2008
Yleishallinto	18	19
Sosiaali- ja terveystoimet	302	299
Opetus- ja kulttuuritoimet	154	186
Yhdyskuntapalvelut	94	98
Yhteensä	568	602

49. Tilikauden palkat, palkkiot, eläkekulut ja muut henkilösivukulut

Henkilöstökulut on eritelty tuloslaskelmassa

4.6 Muiden eriytettyjen yksiköiden tilinpäätöslaskelmat

VESIHUOLTOLAITOS**TULOSLASKELMA**

	Vesilaitos		Jätevesilaitos		Vesihuoltolaitos	
	2009	2008	2009	2008	2009	2008
	€	€	€	€	€	€
Liikevaihto	377 426	391 130	430 194	430 529	807 620	821 659
Liiketoiminnan muut tuotot	703	1 502	104	9 245	807	10 747
Materiaalit ja palvelut						
Aineet, tarvikkeet ja tavarat	-43 311	-43 483	-28 649	-36 535	-71 960	-80 018
Palvelujen ostot	-70 900	-88 798	-270 809	-366 718	-341 709	-455 516
Henkilöstökulut						
Palkat ja palkkiot	-65 684	-62 690	-66 106	-62 690	-131 790	-125 380
Henkilösivukulut						
Eläkekulut	-15 537	-15 482	-10 820	-10 384	-26 357	-25 866
Muut henkilösivukulut	-3 990	-4 268	-4 015	-4 267	-8 005	-8 535
Suunnitelman mukaiset poistot	-115 649	-113 122	-189 831	-170 488	-305 480	-283 610
Liiketoiminnan muut kulut	338	-2 876	-847	-2 040	-509	-4 916
LIIEKEYLI-/ALIJÄÄMÄ	63 396	61 913	-140 779	-213 348	-77 383	-151 435
Rahoitustuotot ja kulut						
Korkotuotot	17	536			17	536
Korkokulut	-5 821	-12 651	-1 458	-4 041	-7 280	-16 692
Korvaus jäännöspääomasta	2 678	3 596	-50 614	-41 737	-47 936	-38 141
YLI-/ALIJÄÄMÄ ENNEN VARAUKSIA	60 270	53 394	-192 851	-259 126	-132 581	-205 732
Poistoeron lisäys (-) tai vähennys (+)	7 910	14 779	-464	7 365	7 446	22 144
TILIKAUDEN YLI-/ALIJÄÄMÄ	7 910,00	14 779	-464,00	7 365	7 446	22 144

VESIHUOLTOLAITOS
TASE

VASTAAVAA	Vesilaitos		Jätevesilaitos		Yhteensä	
	31.12.2009	31.12.2008	31.12.2009	31.12.2008	31.12.2009	31.12.2008
	€	€	€	€	€	€
PYSYVÄT VASTAAVAT	1 932 955,12	1 890 473,91	4 885 000,51	4 887 641,72	6 817 955,63	6 778 115,63
Aineettomat hyödykkeet	3 103,00	3 304,58	32 565,57	27 565,57	35 668,57	30 870,15
Tietoliikenneohjelmistot		201,58			0,00	201,58
Liittymismaksut	3 103,00	3 103,00	32 565,57	27 565,57	35 668,57	30 668,57
Aineelliset hyödykkeet	1 929 852,12	1 887 169,33	4 852 434,94	4 860 076,15	6 782 287,06	6 747 245,48
Maa- ja vesialueet	45 701,53	45 701,53	6 054,77	6 054,77	51 756,30	51 756,30
Rakennukset	64 424,10	80 570,10	125 960,40	138 962,09	190 384,50	219 532,19
Hallinto- ja laitosrakennukset	450,78	2 958,60			450,78	2 958,60
Tehdas- ja tuotantorakennukset	63 973,32	77 611,50	125 960,40	138 962,09	189 933,72	216 573,59
Kiinteät rakenteet ja laitteet	1 733 230,07	1 653 446,70	4 661 135,92	4 285 439,86	6 394 365,99	5 938 886,56
Maa- ja vesirakenteet	49 972,50	55 318,07	35 751,92	38 454,26	85 724,42	93 772,33
Johdoverkostot	1 654 915,09	1 564 851,53	4 427 328,27	4 140 140,75	6 082 243,36	5 704 992,28
Muut kiinteät laitteet	28 342,48	33 277,10	198 055,73	106 844,85	226 398,21	140 121,95
Ennakkomaksut ja keskeneräiset hank.	86 496,42	107 451,00	59 283,85	429 619,43	145 780,27	537 070,43
VAIHTUVAT VASTAAVAT	97 113,72	127 871,72	141 106,19	161 970,51	238 219,91	289 842,23
Saamiset	97 113,72	127 871,72	141 106,19	161 970,51	238 219,91	289 842,23
Lyhytaikaiset saamiset	97 113,72	127 871,72	141 106,19	161 970,51	238 219,91	289 842,23
Myyntisaamiset	90 622,10	120 452,20	123 513,30	132 598,60	214 135,40	253 050,80
Muut saamiset	6 491,62	7 419,52	17 592,89	29 371,91	24 084,51	36 791,43
VASTAAVAA YHTEENSÄ	2 030 068,84	2 018 345,63	5 026 106,70	5 049 612,23	7 056 175,54	7 067 957,86

VASTATTAVAA	Vesilaitos		Jätevesilaitos		Yhteensä	
	31.12.2009	31.12.2008	31.12.2009	31.12.2008	31.12.2009	31.12.2008
OMA PÄÄOMA	1 127 545,20	1 168 921,82	4 398 576,00	4 442 082,01	5 526 121,20	5 611 003,83
Perus- eli jäänöspääoma	-377 394,08	-267 837,55	5 211 205,82	5 061 396,63	4 833 811,74	4 793 559,08
Edellisten tilikausien yli-/alijäämä	1 436 759,37	1 368 585,58	-619 314,62	-367 553,25	817 444,75	1 001 032,33
Tilikauden yli-/alijäämä	68 179,91	68 173,79	-193 315,20	-251 761,37	-125 135,29	-183 587,58
POISTOERO JA VAPAA- EHTOISET VARAUKSET	160 297,34	160 297,34	131 231,69	131 231,69	291 529,03	291 529,03
Poistoero	160 297,34	160 297,34	131 231,69	131 231,69	291 529,03	291 529,03
VIERAS PÄÄOMA	742 226,30	689 126,47	496 299,01	476 298,53	1 238 525,31	1 165 425,00
Pitkäaikainen	642 837,82	617 203,30	427 642,73	397 008,53	1 070 480,55	1 014 211,83
Lainar rah.- ja vak.laitoksilta	172 429,82	218 690,30	16 818,73	33 637,53	189 248,55	252 327,83
Liittymismaksut	470 408,00	398 513,00	410 824,00	363 371,00	881 232,00	761 884,00
Lyhytaikainen	99 388,48	71 923,17	68 656,28	79 290,00	168 044,76	151 213,17
Lainat rah.- ja vak.laitoksilta	46 260,48	46 260,48	16 818,80	16 818,80	63 079,28	63 079,28
Ostovelat	22 699,78	15 549,92	15 327,89	52 483,64	38 027,67	68 033,56
Muut velat	19 318,93	1 993,40	25 400,30	1 868,19	44 719,23	3 861,59
Sotuvelka	161,73	224,54	161,73	224,54	323,46	449,08
Alv-velka	17 466,21	125,21	23 717,45		41 183,66	125,21
Ennakkonpidätysvelka	1 363,34	1 643,65	1 363,34	1 643,65	2 726,68	3 287,30
Siirtyvät korot	327,65		157,78		485,43	
Siirtovelat	11 109,29	8 119,37	11 109,29	8 119,37	22 218,58	16 238,74
Lomapalkkavaraus	11 109,29	8 119,37	11 109,29	8 119,37	22 218,58	16 238,74
VASTATTAVAA YHTEENSÄ	2 030 068,84	2 018 345,63	5 026 106,70	5 049 612,23	7 056 175,54	7 067 957,86

Vesihuoltolaitoksen suoritteet

Vesilaitos	2009	2008
Omilta ottamoilta pumpattu vesimäärä	445 099	387 563
Ostettu vesimäärä	15 051	36 487
Muille vesilaitoksille myyty	0	0
Oman jakelualueen vedenkulutus	460 150	424 050
Omalta jakelualueelta laskutettu vesimäärä	413 610	394 144
Vesijohtoverkoston liittymäärä	7 220	7 150
Verkkoon liittyneet kiinteistöt	2 541	2 516
Vesijohtoverkon pituus	225 104	224 944

Viemärlaitos	2009	2008
Vastaanotettu jätevesimäärä	313 207	441 320
Raisioon pumpattu jätevesimäärä	313 207	441 320
Laskutettu jätevesimäärä	218 672	219 516
Vastaanotettu umpikaivoliete	687	635
Jätevesiverkoston liittymäärä	4 206	4 183
Viemäriverkkoon liittyneet kiinteistöt	1 184	1 171
Jätevesiviemäriverkoston pituus	114 417	114 257
Hulevesiviemäriverkoston pituus	11 251	11 177

5 TALOUDELLISTEN TUNNUSLUKUJEN LASKENTAKAAVAT

Tuloslaskelma

Toimintatuotot / Toimintakulut, %

= 100 * Toimintatuotot / (Toimintakulut – Valmistus omaan käyttöön)

Vuosikate / Poistot, %

= 100 * Vuosikate / Poistot + Arvonalennukset

Vuosikate, € / asukas

= Vuosikate / asukasmäärä 31.12.

Rahoituslaskelma

Investointien tulorahoitus, %

= 100 * Vuosikate / Investointien omarahoitus

Pääomamenojen tulorahoitus, %

= 100 * Vuosikate / (Investointien omahankintameno + Antolainojen nettolisäys + Lainanlyhennykset)

Lainanhoitokate

= (Vuosikate + Korkokulut) / (Korkokulut + Lainanlyhennykset)

Kassan riittävyys, pv

= 365 pv * Kassavarat 31.12. / Kassasta maksut tilikaudella

Tase

Omavaraisuusaste, %

= 100 * (Oma pääoma + Poistoero ja vapaaehtoiset varaukset) / (Koko pääoma – Saadut ennakot)

Suhteellinen velkaantuneisuus, %

= 100 * (Vieras pääoma – Saadut ennakot) / Käyttötulot (Toimintatuotot + Verotulot + Valtionosuudet)

Lainakanta 31.12.

= Vieras pääoma – (Saadut ennakot + Ostovelat + Siirtovelat + Muut velat)

Lainat 31.12., € / asukas

= Lainakanta / asukasmäärä 31.12.

Lainasaamiset 31.12.

= Sijoituksiin merkityt joukkovelkakirjalainasaamiset ja muut lainasaamiset

6 LUETTELO KÄYTETYISTÄ KIRJANPITOKIRJOISTA JA TOSITARJOISTA

Tasekirja
Tase- ja liitetietojen erittelyt
Pääkirja
Päiväkirja
Ostoreskontra
Myyntireskontra
Palkkakirjanpito
Pysyvien vastaavien kirjanpito

Käytetyt tositarjo:

Tositelaji	Nimitys
ALKUS	Alkusaldot
KOMTOS	Käyttöomaisuustos.
L10	MR, YLEISHALLINTO
L20	MR, SOSIAALITOIMI
L21	MR, Terveystoimi
L50	MR, Sivistys
L70	MR, Tekninen toimi
L71	MR, Vesihuoltolaitos
L75	Myyntilaskut/rvmaksu
LPA	Myyntilaskut/päiväh.
LSOSE	Sosiaali-E
LTK	Terveyskeskus/EFFICA
LVA	Myyntilaskut/Vanhust
LVE	Myyntilaskut/Kom/ves
MATKA	Populus matkalaskut
MR99	MR-koodin vaihto
MRAHA	Määrärahat
MRMANU	Manuaalisuoritukset
MRVIIT	Viitesuoritukset
MUISTI	Muistiot
MUISTT	Muistiot tilinpäätös
OMAKSU	Ostoreskontran maksu
OSTO	Ostolaskut, Rd
PALKAT	Palkat
PANKKI	Pankin tiliotteet
RONDO	Ostolasku, Rondo
SONEKV	Sonet, keskusvarasto
SONELK	Sonet, lääkevarasto
SOSTYÖ	Sosiaalityö/kp
VESI	Vesilaskut/sisäiset

Tasekirja säilytetään pysyvästi sidottuna. Tositarjoet ovat paperitositarjoina, skannattuina dokumentteina tietovälineellä ja atk-tulosteina. Tositarjoien ja muun aineiston säilytysaika on 10 vuotta.

7 TILINPÄÄTÖKSEN ALLEKIRJOITUS

Mynämäessä 29. päivänä maaliskuuta 2010

Mynämäen kunnanhallitus

Juha Vanhanen

Eeva Strand

~~Marko Iltanen~~ Petri Puustinen

~~Mikko Immonen~~ Risto Heinonen

Heikki Jaakkola

Hanne Lassila

Ari-Pekka Lehto

Antti Nuutamo

Päivi Punta

Merja Saastamoinen

Hanna Vänni

Seija Österberg
kunnanjohtaja

TILINPÄÄTÖSMERKINTÄ

Tilintarkastuksesta on tänään annettu kertomus.

Mynämäessä 29. päivänä elokuuta 2010

Oy Audiator Ab
JHTT-yhteisö

Eero Pekonen
JHTT