

## Poikkea myös muissa Mynämäen museoissa!



### Karjalan kotiseutumuseo

Karjalankyläntie 60,  
23100 Mynämäki



### Korvensuun konepajamuseo

Suorsalantie 26,  
23100 Mynämäki



### Mynämäen maatalousmuseo

Sunilantie 90,  
23100 Mynämäki



### Mynämäen museo

Keskuskatu 19,  
23100 Mynämäki



### Tavastilan kotiseutumuseo

Tavastilantie 11,  
23120 Mietoinen



### Vihtorin tupa

Karjalantie 1616,  
23100 Mynämäki



### Puistoalueella

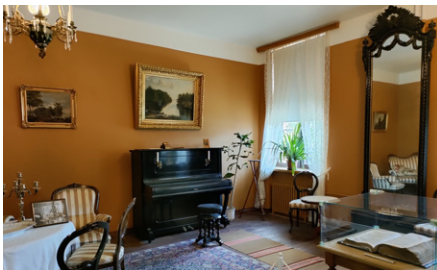
Kuvataiteilija Jarkko Roth, Antti Lizeliuksen muistomerkki  
Ytterby-kiivi, kemisti Johan Gadolinin muistomerkki  
E.A. Saarimaan muistomerkki, seppämestari Marko Anttila



Tarkista aukioloajat:  
[www.mynamaki.fi/museot](http://www.mynamaki.fi/museot)



# Mynämäen museo



### 1. Sipilän sali

Mynämäen pappilan salin interiööri 1900-luvun alussa rovasti Wilho Sipilän aikaan. Esillä on raamattu vuodelta 1642, homeopaattinen apteekki, vihkityynyt ja häälähjana saatu saksalainen astiasto.



### 2. Rönberg-Rönnevaaran sali

Mynämäen pappilan salin interiööri 1930-luvulla rovasti Rönberg-Rönnevaaran aikaan. Salissa voi myös tutustua paikallisten Lotta-Svärd-yhdistysten historiaan.



### 5. Vaateteollisuuden tarina

Huoneessa on esillä Silo Oy:n ja Kaunotar-Tuote Oy:n tuotteita. Mekot ja leningit ovat Turun, Mietoisten ja Mynämäen tehtaiden valmistamia.



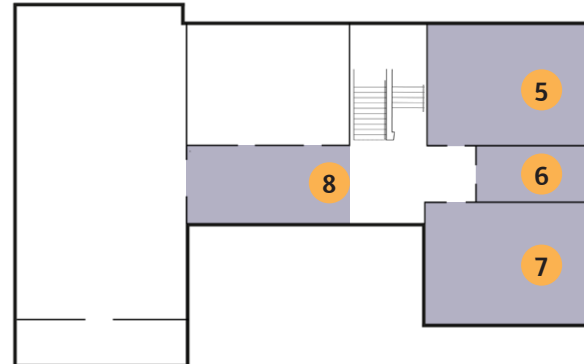
### 5. Taidehuone

Taidehuoneessa on esillä Mynämäessä pitkään asuneen taiteilija Olavi Ahlgrenin taidetta.

#### 1. KERROS



#### 2. KERROS



### 3. Tainion sali

Tainion salissa on kauppias Jussi Tainion ja hänen tyttäriensä Irma ja Laura Tainion kotien esineistöä sekä erilaisia vuosittain vaihtuvia näyttelyitä.



### 4. Lippukassa ja museokauppa

Museokaupasta voi ostaa Mynämäen historiaa koskevaa kirjallisuutta tai matkamuistoja.



### 7. Elettiin ennenkin

Huoneessa on vanhan kyläkaupan esineistöä.



### 8. Mynämäen koulut

Vanhojen Mynämäessä toimineiden koulujen esineistöä.