

KAAVOITUSKATSAUS 2024 JA KAAVOITUS- OHJELMA 2024-2025

Kunnanhallitus 11.3.2024

MYNÄMÄKI

Mynämäen kunnan strategiset päämäärät



KASVAVA, UUDISTUVA JA VETOVOIMAINEN KUNTA

Huolehdimme asukas- ja yrittäjälähtöisestä tonttitarjonnasta ja mahdollistamme vaihtoehtoja asumiseen ja sijoittautumiseen.

Otamme huomioon yrittäjien tarpeet elinvoimaohjelmassa ja tuemme yrittäjyyttä aktiivisella kanssakäymisellä.

Hyödynnämme hyvää sijaintia ja liikenneyhteyksiä kehittämällä joukkoliikennettä yhdessä alueen toimijoiden kanssa.

Uudistumme ketterästi toimintaympäristön muutosten edellyttämällä tavalla.

Huolehdimme kuntakeskuksen ja kylien tasapuolisesta kehittämisestä.



HUOLEHTIVA JA ENNAKOIVA KUNTA

Huolehdimme kunnantalouden tasapainosta ja hillitsemme velkaantumista pitämällä investiohjelman talouden kantokyvyn rajoissa.

Teemme vastuullisia päätöksiä yhteisten tavoitteiden saavuttamiseksi talouden reunaehdot huomioiden.

Järjestämme laadukkaita ja oikein mitoitettuja palveluita terveissä ja toimivissa tiloissa.

Pysyvä ja motivoitunut henkilökunta on voimavaramme. Olemme hyvä työnantaja ja pidämme huolta henkilökunnastamme.

Alueellisella yhteistyöllä tuemme kunnan kehittymistä.



YHTEISÖLLINEN JA YMPÄRISTÖ-ARVOT HUOMIOIVA KUNTA

Huolehdimme kuntalaisten hyvinvoinnista tarjoamalla ennaltaehkäisevää toimintaa vauvasta vaariin.

Osallistamme kuntalaisia edistämään ja ylläpitämään hyvinvointia mm. hankerahoitusta hyödyntäen.

Teemme yhteistyötä järjestöjen kanssa monipuolisten harrastusmahdollisuuksien varmistamiseksi.

Otamme huomioon kestävän kehityksen ja luonnon monimuotoisuuden toiminnassamme.



MYNÄMÄKI

Kaavoituskatsaus

- Kaavoituskatsauksen tarkoituksena on laajentaa kuntalaisten tiedonsaantia ja osallistumismahdollisuuksia kaavoituksen kaikilla tasoilla.
- Maankäyttö- ja rakennuslain mukaan kunnan tulee vähintään kerran vuodessa laatia katsaus kunnassa vireillä olevista ja lähiaikoina käsittelyyn tulevista merkityksellisistä kaava-asioista.
- Kaavoituskatsauksessa selostetaan lyhyesti kaava-asiat ja niiden käsittelyvaiheet, sekä sellaiset päätökset ja muut toimet, joilla on välitöntä vaikutusta kaavoituksen lähtökohtiin, tavoitteisiin, sisältöön ja toteuttamiseen.
- Mynämäen kaavoitusviranomaisen on kunnanhallitus ja kaava-asioiden esittelijä on kunnanjohtaja.
- Kaava- ja maankäyttöasioiden valmistelijana toimii maankäyttöpäällikkö.
- Maankäyttö- ja rakennuslain mukaiseen kaavajärjestelmään kuuluvat maakuntakaavat, yleiskaavat, asemakaavat ja ranta-asemakaavat.

ALOITUS

1

Kaavoitushankkeen aloitusvaiheessa määritellään kaavatyön tavoitteet, arvioitu aikataulu ja lähtökohdat. Ne kerrotaan osallistumis- ja arviointisuunnitelmassa (OAS), johon kuntalaisella on mahdollisuus antaa palautetta. Kaavoituksen aloittamisesta ilmoitetaan kuulutuksella tai kaavoituskatsauksessa.

HAKEMUS

OAS

KUNNANHALLITUS

Kuulutus vireilletulosta

KUNNANHALLITUS

Kuulutus nähtävilläolosta

(YLEISÖTILAISUUS)

KAAVA-LUONNOS

KAAVA-SELOSTUS

SELVITYKSET

Lähtökohtien, tavoitteiden sekä aloitusvaiheessa esiin nousseiden asioiden perusteella laaditaan kaava-luonnos, joka asetetaan julkisesti nähtäville. Voit esittää kunnalle luonnoksesta mielipiteesi ja antaa parannusehdotuksesi. Tässä vaiheessa sinulla on paras mahdollisuus vaikuttaa kaavaprosessiin.

2

VALMISTELU

Lausunnot
Mielipiteet

EHDOTUS

3

Lausunnot
Mielipiteet

Kaavaehdotuksessa otetaan huomioon luonnosvaiheessa esille tulleet asiat. Kaavaehdotus asetetaan nähtäville. Muistutuksen tekemiseen varataan 30 päivää, vaikutukseltaan vähäisen asema-kaavan muutoksen osalta vähintään 14 päivää. Muistutuksen tehneille kunta lähettää pyydettäessä vastineen, jossa kerrotaan, ollaanko muistutusta ottamassa huomioon sekä perustelut, mikäli muistutus ei johda kaavaehdotuksen muuttamiseen.

KAAVA-EHDOTUS

KAAVA-SELOSTUS

SELVITYKSET

VASTINEET

KUNNANHALLITUS

(YLEISÖTILAISUUS)

Kuulutus nähtävilläolosta

Kuulutus hyväksymisestä,
valitusosoitus

KUNNANHALLITUS

KUNNANVALTUUSTO

EHDOTUKSEN
HYVÄKSYNTÄ

VASTINEET

Kunta ilmoittaa päätöksestä kuuluttamalla ja asettaa pöytäkirjan nähtäville. Tieto kaavan hyväksymisestä lähetetään niille kuntalaisille, jotka ovat sitä pyytäneet kaavan ollessa nähtävillä ja jotka ovat yhteystietonsa jättäneet.

4

HYVÄKSYMINEEN

Lausunnot
Mielipiteet

Valitus?

VOIMAANTULO

5

Kaavan hyväksymispäätöksestä on mahdollista valittaa hallinto-oikeuteen.

HALLINTO-OIKEUS

Kuulutus voimaantulosta

Kaava-alueen toteuttaminen käynnistetään, kun hyväksymispäätös on tullut voimaan.

KAAVOITUSJÄRJESTELMÄ

Kaavoitusjärjestelmä on tarkentuvaa suunnittelua, jossa yleispiirteisempi ja suurempia aluekokonaisuuksia käsittävä kaava ohjaa tarkempaa kaavoitusta. Kaavoitusta säätelevät maankäyttö- ja rakennuslaki (MRL), maankäyttö- ja rakennusasetus (MRA) sekä valtakunnalliset alueiden käyttötavoitteet (VAT).

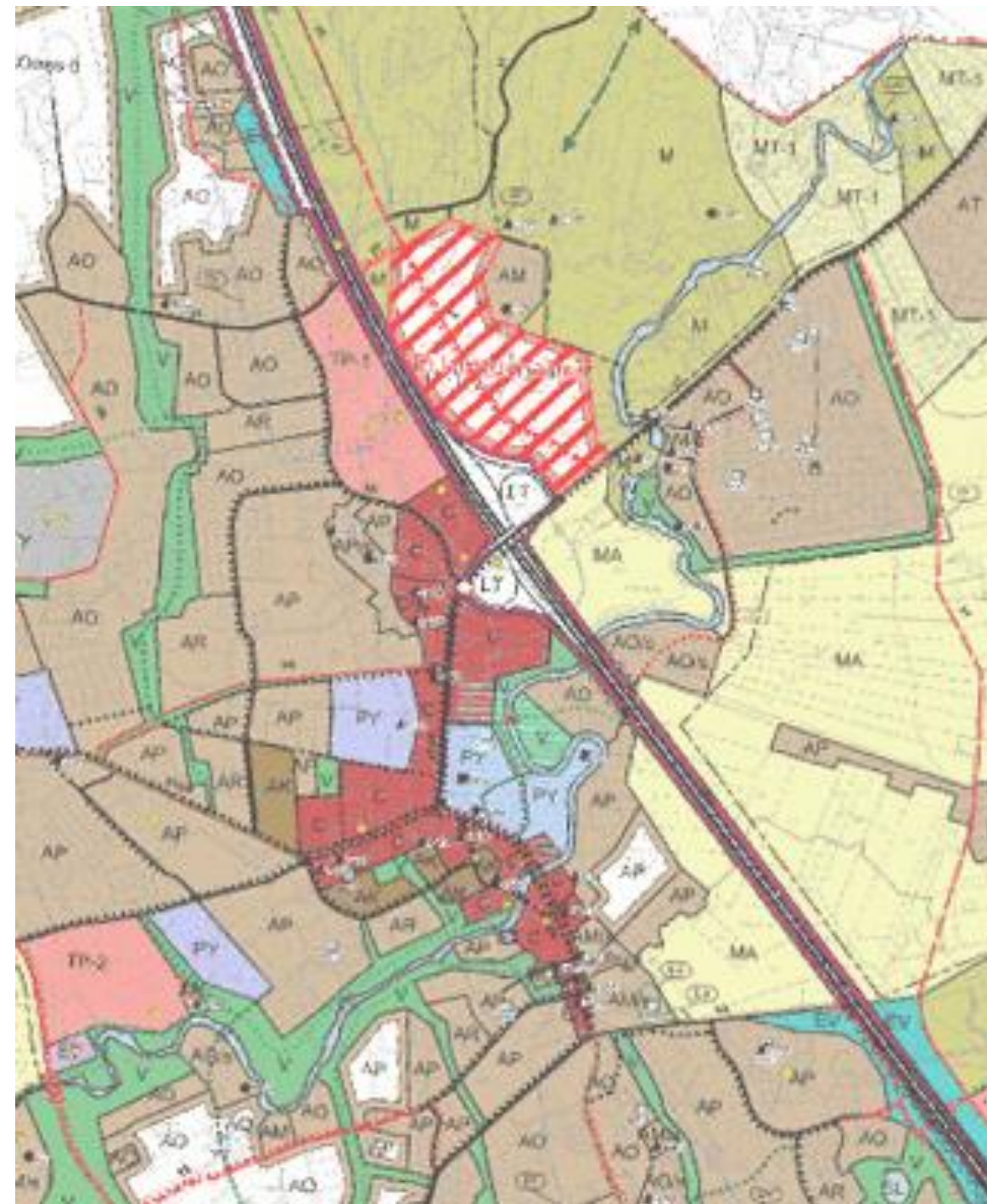
MAAKUNTAKAAVA

Maakuntakaava on alueen yleispiirteisin maankäyttöä ohjaava kaava. Maakuntakaavojen laadinta ja hyväksyminen kuuluu maakuntien liitoille. Maakuntakaava ohjaa yleiskaavoitusta.



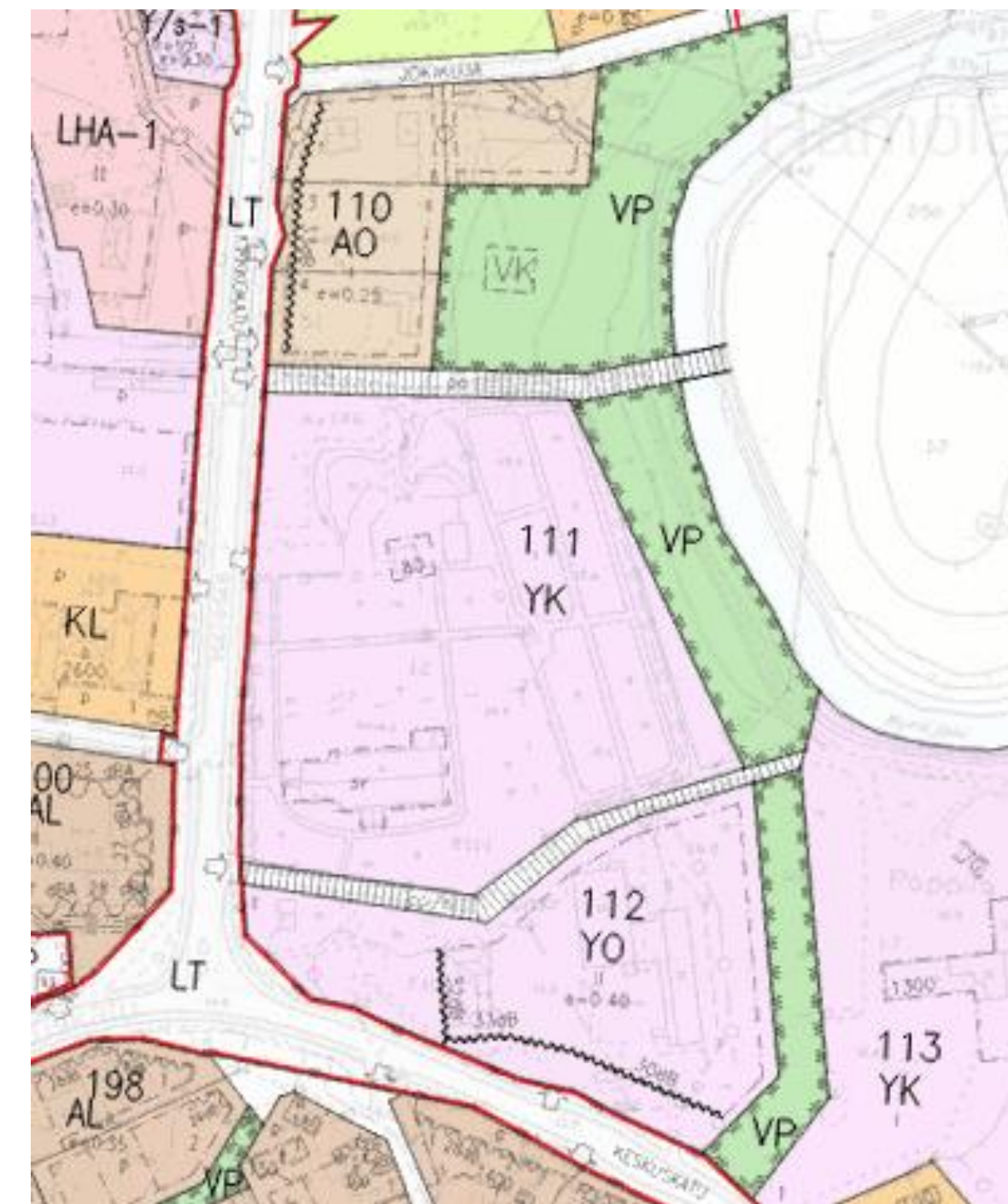
YLEIS- JA OSAYLEISKAAVA

Yleiskaavalla ohjataan koko kunnan maankäyttöä sekä rakentamista pitkällä aikavälillä. Yleiskaavaa voidaan laatia myös vaiheittain tai osa-alueittain (osayleiskaava). Näihin molempiin sisältyvät tavoitteet asukas- ja työpaikkamäärästä, palveluverkon kehittämisestä ja rakentamisen johdonmukaisesta edistämisestä. Kunta laatii ja hyväksyy yleis- ja osayleiskaavat. Yleiskaava ohjaa asemakaavoitusta.



ASEMAKAAVA

Asemakaava on alueidenkäyttöä ja rakentamistapaa yksityiskohtaisesti ohjaava kaava, jolla määritellään mm. alueiden käyttötarkoitus, rakennusoikeus, rakennusten koko ja sijoittelu sekä pysäköintijärjestelyt. Kaavamääräyksillä voidaan myös mm. suojella rakennuksia ja arvokkaita ympäristökokonaisuuksia. Kunta laatii ja hyväksyy asemakaavat.



Valtakunnalliset alueidenkäyttötavoitteet (VAT)

Valtakunnalliset alueidenkäyttötavoitteet ovat osa maankäyttö- ja rakennuslain mukaista alueidenkäytön suunnittelujärjestelmää. Alueidenkäyttötavoitteiden avulla taitetaan yhdyskuntien ja liikenteen päästöjä, turvataan luonnon monimuotoisuutta ja kulttuuriympäristön arvoja sekä parannetaan elinkeinojen uudistumismahdollisuuksia. Niillä myös sopeudutaan ilmastonmuutoksen seurauksiin ja sään ääri-ilmiöihin.

Alueidenkäyttötavoitteiden tehtävänä on:

- varmistaa valtakunnallisesti merkittävien seikkojen huomioon ottaminen maakuntien ja kuntien kaavoituksessa sekä valtion viranomaisten toiminnassa,
- auttaa saavuttamaan maankäyttö- ja rakennuslain ja alueidenkäytön suunnittelun tavoitteet, joista tärkeimmät ovat hyvä elinympäristö ja kestävä kehitys,
- toimia kaavoituksen ennakoivan ja vuorovaikutteisen viranomaistyön välineenä valtakunnallisesti merkittävissä alueidenkäytön kysymyksissä sekä
- edistää kansainvälisten sopimusten täytäntöönpanoa Suomessa.

Maankäyttö- ja rakennuslain mukaan tavoitteet on otettava huomioon ja niiden toteuttamista on edistettävä maakunnan suunnittelussa, kuntien kaavoituksessa ja valtion viranomaisten toiminnassa.

Lisätietoa löytyy osoitteesta www.ymparisto.fi

Valtakunnallisesti merkittävät rakennetut kulttuuriympäristöt (RKY)

Valtakunnallisen RKY-inventoinnin kohteet antavat alueellisesti, ajallisesti ja kohdetyypeittäin monipuolisen kokonaiskuvan maamme rakennetun ympäristön historiasta ja kehityksestä.

RKY on Museoviraston laatima inventointi, joka on valtioneuvoston päätöksellä otettu maankäyttö- ja rakennuslakiin perustuvien valtakunnallisten alueidenkäyttötavoitteiden tarkoittamaksi inventoinniksi rakennetun kulttuuriympäristön osalta 1.1.2010 alkaen.

Mynämäen kunnan osalta inventointiluettelossa ovat mukana

- Karjalankylä ja Karjalan kirkko
- Mynämäen kirkko
- Saaren virkatalo

Lisätietoa löytyy osoitteesta www.rky.fi

Maakuntakaava

- Maakuntakaavoituksesta vastaa Varsinais-Suomen liitto.
Mynämäessä voimassa olevat maakuntakaavat ja vahvistusajankohta:
 - Maakuntakaava 20.3.2013
 - Varsinais-Suomen tuulivoimavaihemaakuntakaava 9.9.2014
 - Taajamien maankäytön, palveluiden ja liikenteen vaihemaakuntakaava 11.6.2018
 - Luonnonarvojen ja -varojen vaihemaakuntakaava 14.6.2021
- Vireillä olevia maakuntakaavoja ei ole. Varsinais-Suomen liitto on aloittanut uuden maakuntakaavaprosessin valmistelun, jossa tarkastellaan kaikkien voimassa olevien maakuntakaavojen merkintöjä ja niiden ajantasaisuutta. Varsinainen kaavaprosessi on tarkoitus aloittaa vuoden 2024 aikana.

Turun kaupunkiseudun rakennemalli 2035 ja MAL -sopimus 2020-2031

- Turun kaupunkiseudulle on laadittu rakennemalli, joka ohjaa kuntien tulevaa maankäytön suunnittelua. Rakennemallin on tarkoitus ohjata kuntien maankäyttöä yleispiirteisesti, vaikka se ei ohjaa kaavoitusta eikä rakentamista juridisesti. Rakennemallia on jatkossa tarkoitus käyttää maakunta- ja yleiskaavoituksen pohjana. Rakennemallin päivitystyö käynnistyy seuraavalla MAL-sopimuskaudella.
- Turun kaupunkiseudun MAL-sopimus 2020–2031 on alueen toimivuuteen, kilpailukyvyn parantamiseen sekä kuntien tasapuoliseen kehittämiseen tähtäävä maankäytön, liikenteen ja asumisen sopimus. Sopijaosapuolia ovat Suomen valtio ja Turun kaupunkiseudun kunnat. Turun kaupunkiseudun MAL-sopimuksen lähtökohtana ovat rakennemalli 2035 ja sen toteuttamiseksi kunnissa hyväksytyt kuntakohtaiset kaavoitusohjelmat ja seudullinen asunto- ja maapoliittinen ohjelma. Vuonna 2024 alkaa uusi sopimus, jossa määritellään toimenpiteet vuosille 2024-2027.

Mynämäen kunnan maapoliittinen ohjelma

Kunnanvaltuusto hyväksyi maapoliittisen ohjelman 15.6.2020. Maapoliittisen ohjelman päivittäminen aloitettiin vuonna 2018. Maapoliittista ohjelmaa päivitetään valtuustokausittain. Maapoliittisen ohjelman päivitystyö käynnistetään kevään 2024 aikana.

Maankäyttö- ja rakennuslain (MRL) mukaisilla kaavoilla suunnitellaan kunnan maankäyttöä. Maapolitiikan keinoilla toteutetaan kaavojen mukaisia maankäyttöratkaisuja sekä varmistetaan kaavoitukseen soveltuvien maa-alueiden suunnitelmallinen käyttö.

Kunta voi hankkimalla maata oikeasta paikasta oikean aikaan tehokkaasti ohjata ja kehittää yhdyskuntarakennetta haluamaansa suuntaan. Kunnan tulee tarvittaessa maapolitiikan keinoin varmistaa, että kaavoitetut tontit sekä rakennettu katuverkosto ja muu kunnallistekniikka tulevat ajallaan käyttöön. Onnistuneella maapolitiikalla kunta voi pitää yllä riittävää ja kohtuuhintaista tonttitarjontaa asuntorakentamisen ja yritystoiminnan tarpeita varten.

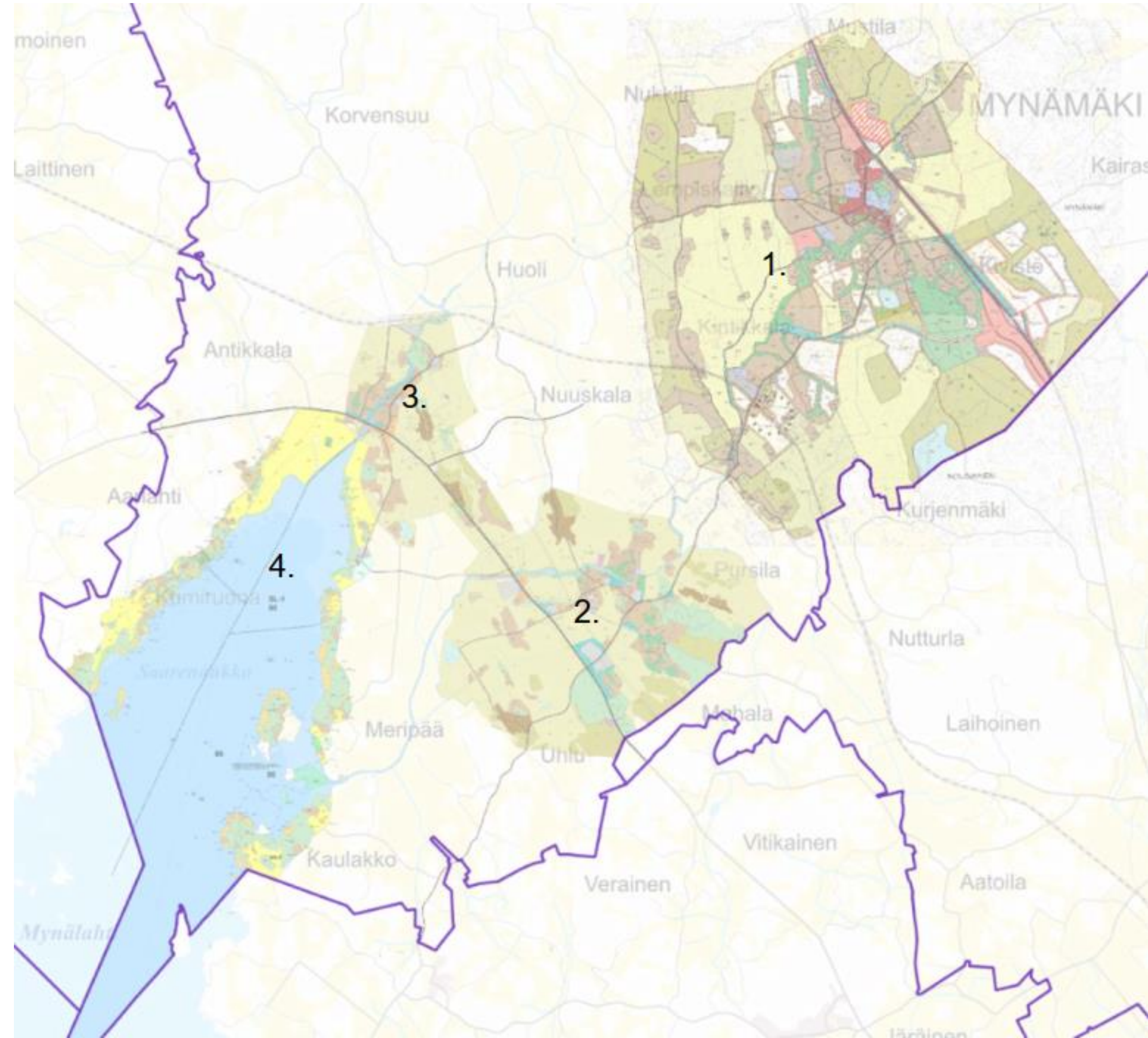
Lisätietoja www.mynamaki.fi/maapoliittinen-ohjelma

Yleiskaava

Yleiskaavan tarkoituksena on kunnan tai sen osan yhdyskuntarakenteen ja maankäytön yleispiirteinen ohjaaminen sekä toimintojen yhteen sovittaminen. Yleiskaava voidaan laatia myös maankäytön ja rakentamisen ohjaamiseksi määrättyllä alueella.

Mynämäen kunnan alueella on neljä oikeusvaikutteista osayleiskaavaa:

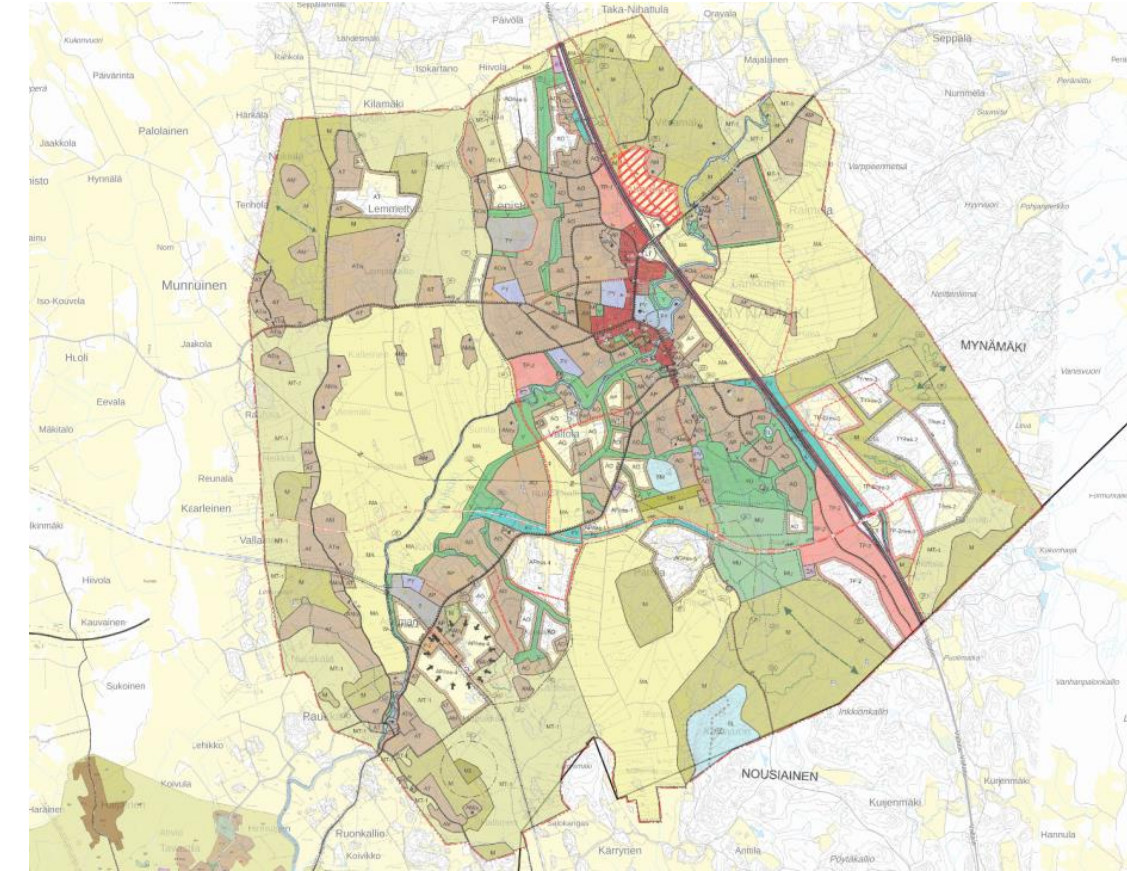
1. Keskusta-Asemanseudun osayleiskaava
2. Mietoisten kirkonkylän osayleiskaava
3. Pyheen osayleiskaavat
4. Mietoisten rantayleiskaava



Yleiskaava – toimenpiteet vuosille 2024-2028

Keskusta-Asemanseudun osayleiskaavan tarkastelu ja mahdollinen muutostyön käynnistäminen

- Työpaikka-alueina kehitetään VT 8 aluetta valtatie molemmilla puolilla.



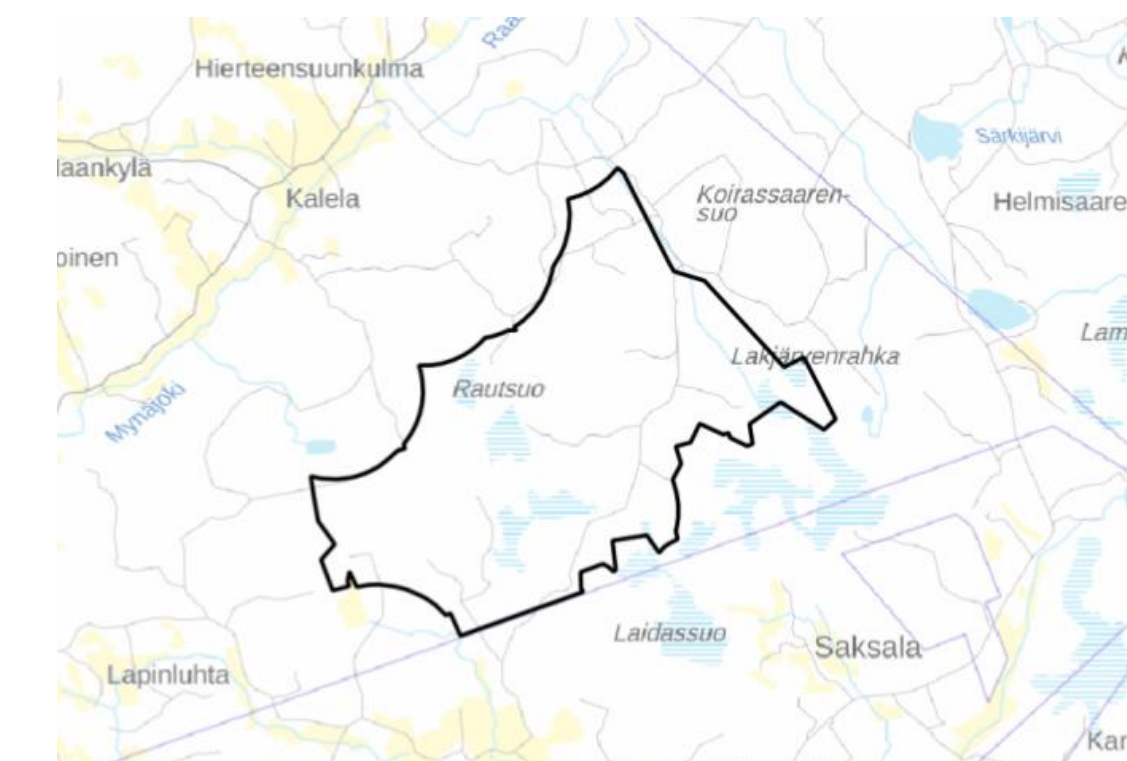
Kolsa-Juvansuo tuulivoimapuiston osayleiskaavan lainvoimaisuus

- Osayleiskaava on hyväksytty kunnanvaltuustossa 23.10.2023. Kaava ei ole vielä lainvoimainen, koska kaavan hyväksymispäätöksestä on tehty valitus



Saartenokan tuulivoimaosayleiskaavatyön käynnistäminen

- Vuosien 2024-2026 aikana hankealueen ympäristöstä tehdään perusteelliset selvitykset suunnittelun pohjaksi ja kaavoitus käynnistetään, mikäli edellytykset tuulivoimaosayleiskaavoitukselle alueella on. Ympäristövaikutusten arviointi sisältää mm. laajan lintuselvityksen.



Asemakaavoitus

- Asemakaava on yksityiskohtainen suunnitelma alueiden käytön järjestämistä, rakentamista ja kehittämistä varten.
- Kaupunkia rakennetaan pääsääntöisesti voimassaolevien asemakaavojen mukaisesti. Asemakaavoilla määritellään mihin sijoitetaan katuja, virkistysalueita ja rakentamista sekä muita toimintoja.
- Asemakaavalla osoitetaan rakennusoikeutta ja siinä voidaan asettaa myös yksityiskohtaisia määräyksiä rakentamistavasta liittyen esimerkiksi rakentamisen sijaintiin, korkeuteen ja ulkonäköön. Asemakaavalla voidaan myös suojella rakennuksia ja ympäristöjä

Asemakaavoitus

Käynnissä olevat asemakaavahankkeet

Keskustan asemakaavan muutos, vahvistuu vuoden 2024 aikana

- Asemakaavan muutos kortteleiden 500, 181 ja 1201 osalta. Tavoitteena on kaavamuutoksen laatiminen, siten että alueelle sovitetaan liike- ja toimistorakentamista, päivittäistavarakaupan myymälätiloja sekä asuinrakentamista.

Kivistönmäen asemakaavan muutos

- Kaavassa Välipolku on merkitty kevyenliikenteen väyläksi Mäntytien ja Harjutien väliin. Kunnanhallitus on 3.10.2022 §:ssä 227 päättänyt käynnistää kaavallisen tarkastelun Välipolun ympäristön osalta.

Uudet asemakaavahankkeet kaudella 2024-2025

Roukkulin teollisuusalueen laajennus

- VT8 varressa sijaitsevan Roukkulin teollisuusalueen itäpuolella olevan, yleiskaavassa osoitetun reservialueen asemakaavoittaminen.

Mynämäen rakennuskaavan päivitys ja asemakaavan laajennus



- Asemakaavan laajentaminen osayleiskaavan asemakaavoittamattomalle osalle; Kirkkokatu-Asemantie välille. Lisäksi laajennetaan tarkastelua Vt8 pohjoispuolelle.



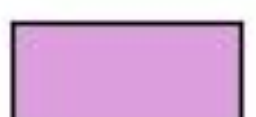
Asemakaavan muutos Asemankoulun ja asmandian alueella

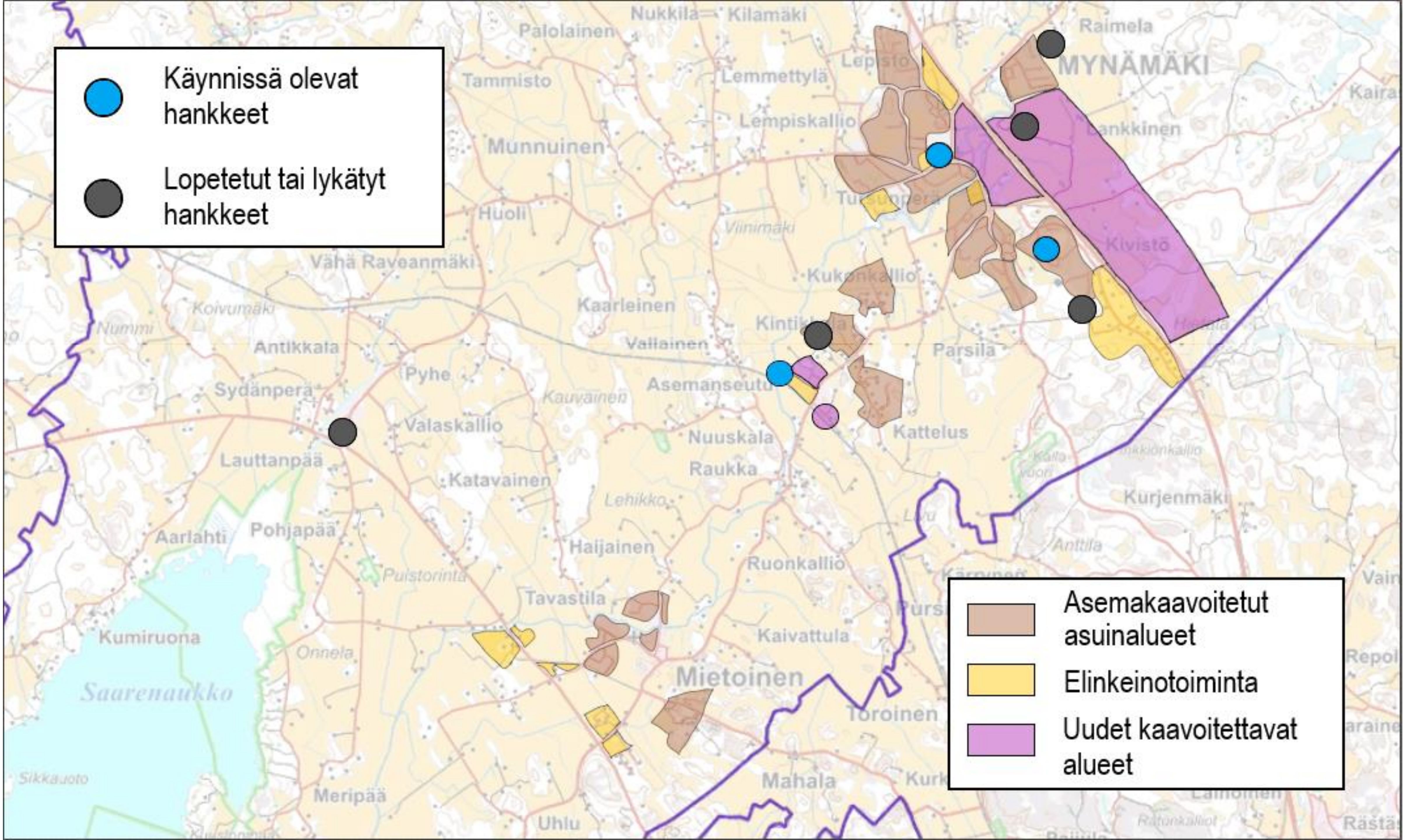
- Aseman koulun ja Asmandian ulkoilualueen asemakaavaa on tarpeen muuttaa sujuvan toiminnan turvaamiseksi jatkossa niin teollisuuden, koulun toiminnan kuin ulkoilualueenkin tarpeiden näkökulmasta.

Asemakaava Asemanseudun alueella

- Asemanseudulla tarkastellaan mahdollista lähijunaseisakia ja liitäntäpysäkkiä. Kaavan laadinta odottaa tarkempaa selvitystä lähijunaliikenteen käyttöönotosta.

-  Käynnissä olevat hankkeet
-  Lopetetut tai lykättyt hankkeet

-  Asemakaavoitetut asuinalueet
-  Elinkeino toiminta
-  Uudet kaavoitettavat alueet



Asemakaavoitus

Kaavoitusohjelmasta 2024-25 poistuvat vireillä/valmisteilla olevat kaavat:

Kintikkalan asemakaavan muutos

- Kunnanhallitus päättänyt 28.8.2023 lopettaa hankkeen. Alueen asemakaavaa tullaan tarkastelemaan muuhun käyttöön.

Raimelan asemakaavan laajennus, 2016

- Kaavaluonnos on käsitelty kh:ssa 21.11.2016, mutta ei ole edennyt. Asia on kesken.

Kivistönmäen asemakaava-alueen laajennus

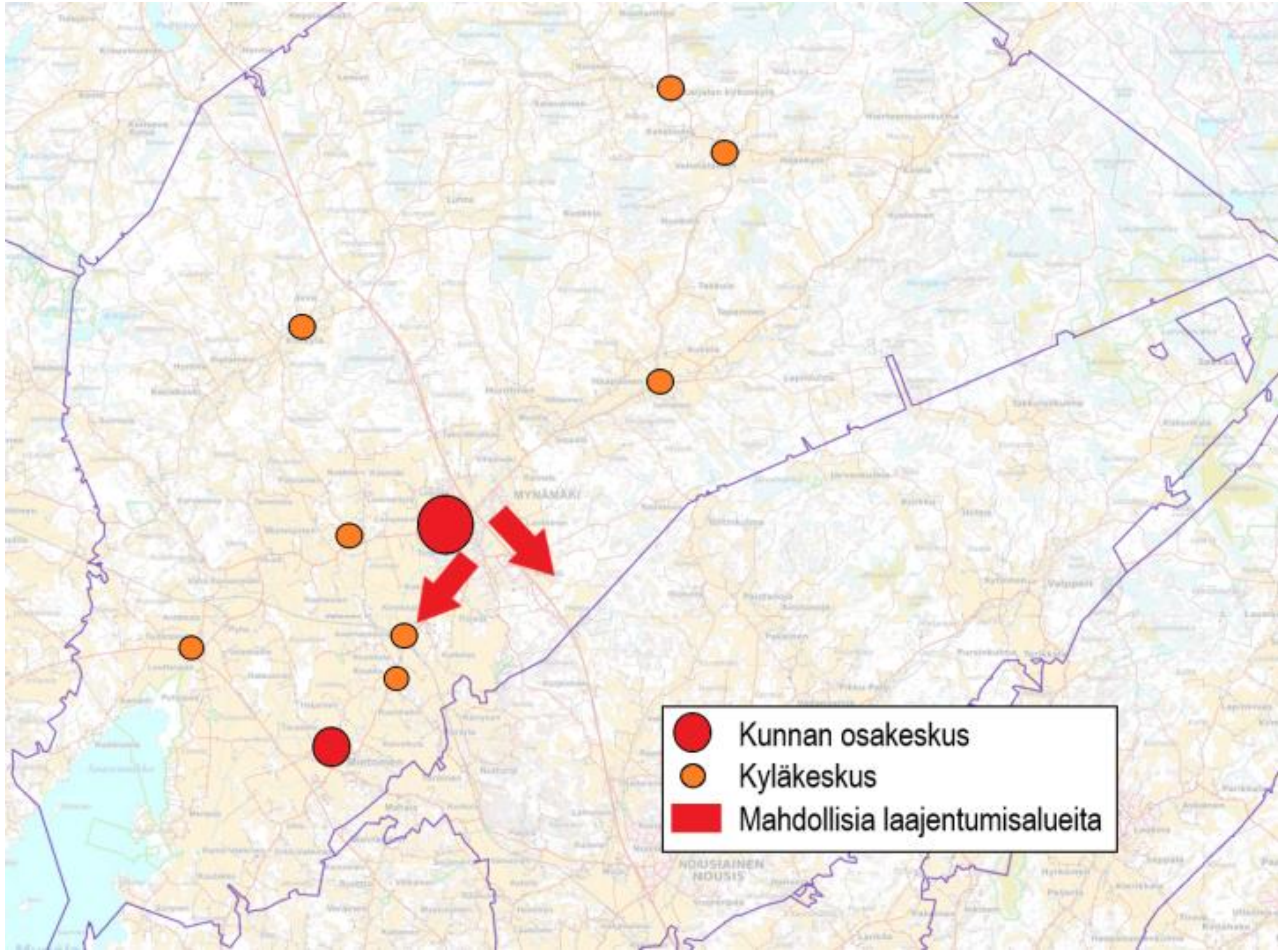
- Laajennusalueen asemakaavoitus siirtyy eteenpäin

Asemakaavoitus Pyheen osayleiskaava-alueella ja entisillä palstoitussuunnitelma-alueilla

- Alueen asemakaavoitus siirtyy eteenpäin

Lankkisten Yleiskaava-alueen asemakaavoittaminen

- Asemakaavan laatiminen yksityisten maanomistajien alueille Raimelan asuinalueen laidalle.



Mynämäessä voimassa olevat kaavat

Maakuntakaava

- Maakuntakaava 20.3.2013
- Varsinais-Suomen tuulivoimavaihemaakuntakaava 9.9.2014
- Taajamien maankäytön, palveluiden ja liikenteen vaihemaakuntakaava 11.6.2018
- Luonnonarvojen ja -varojen vaihemaakuntakaava 14.6.2021

Yleiskaavat (oikeusvaikutteiset)

- Keskusta – Asemanseudun osayleiskaava 26.1.2015
- Kirkonkylän ja Pyheen osayleiskaavat 19.6.2000
- Mietoisten rantayleiskaava 20.2.2004
- Luonnonarvojen ja -varojen vaihemaakuntakaava 14.6.2021

Yleiskaavat (ei oikeusvaikutteiset)

- Huolin osayleiskaava, hyväksytty kunnanvaltuustossa 2.4.1990
- Karjalan Kirkonseudun osayleiskaava 20.11.1990
- Kivijärven osayleiskaava 3.7.1991
- Laajoen osayleiskaava 3.7.1991
- Kanta-Mietoisten yleiskaava 17.12.1996

Mynämässä voimassa olevat asemakaavat

Nihattulan rakennuskaava	23.3.1973	Katteluksen asemakaava	26.6.2002
Raimelan rakennuskaava	19.10.1976	Kivistönmäen asemakaavan muutos	26.6.2002
Ruotsinpellon rakennuskaava	9.2.1976	Roukkulin asemakaavan muutos	16.9.2002
Kilkkamäen rakennuskaava	25.10.1976	Kuivelan asemakaavan muutos	16.9.2002
Kivistönmäen rakennuskaava	8.10.1976		
Mietolan rakennuskaava	17.1.1978	Keskustan asemakaavan muutos kortt. 179, 182-183	21.4.2004
Kivistönmäen rakennuskaava II ja edell. Muutos	13.6.1978	Keskustan asemakaavan muutos kortt. 127-130	21.4.2004
Kirkonkylän rakennuskaava	14.9.1978	Pitkäsmäen asemakaavan muutos	4.8.2005
Kirkonkylän rakennuskaavan muutos ja laajennus	30.8.1983	Sunilan asemakaava	12.12.2005 16.2.2007
Keskustan rakennuskaava	30.11.1983	Tursunperän asemakaavan muutos	26.3.2007
		Keskustan asemakaavan muutos	21.4.2008
Keskustan rakennuskaavan muutos kortt. 137-138	19.10.1987	Kuivelan asemakaavan muutos	15.12.2008
Roukkulin teollisuusalue	16.2.1988	Aseman seudun asemakaava	16.3.2009
Tavastilan rakennuskaava	17.6.1988	Kintikkalan asemakaavan muutos	16.3.2009
Kilkkämäki-Nihattula, rakennuskaavan muutos ja rakennuskaava	8.9.1988	Keskustan asemakaavan muutos (taajamatiet)	5.6.2009
Kivistönmäen rakennuskaava AP-kortteli 351 sekä kaavatietalue	31.5.1991	Sunila 3 asemakaava	8.3.2010
Kintikkalan rakennuskaava	8.8.1991	Korttelin 131 asemakaavan muutos	8.3.2010
		Korttelin 416 asemakaava	8.3.2010
Kuivelan rakennuskaava ja rakennuskaavan muutos	20.12.1991	Korttelin 1201 (ent. 501) asemakaavan muutos	16.9.2013
Tursunperän rakennuskaava	20.12.1991		
Keskustan, Nihattulan, Ruotsinpellon rakennuskaava ja kaavan muutos	2.1.1992	Mietoisten teollisuusalueen asemakaavan muutos	13.5.2013
Mietolan rakennuskaavan muutos	3.3.1992	Nihattulan asemakaavan muutos, kortteli 163	9.6.2014
Hiittiönmäen rakennuskaava	28.1.1993	Roukkulin asemakaavan muutos, kortteli 335	25.1.2016
Raimelan rakennuskaavan laajennus ja muutos	2.4.1993	Puison ranta-asemakaavan muutos	13.6.2016
Pitkäsmäen rakennuskaava	26.4.1993	Kattelus 2 asemakaava	21.3.2016
Roukkulin rakennuskaavan laajennus ja muutos	28.5.1993	Korttelin 180 asemakaavan muutos	6.3.2017
Nihattulan rakennuskaavan muutos	9.6.1993	Nihattulan asemakaavan muutos, kortteli 54	15.5.2017
Kirkonkylän rakennuskaavan muutos	26.1.1994	Roukkulin asemakaavan laajennus	26.8.2019
Keskustan rakennuskaavan muutos	29.1.1997	Korttelin 1201 tontin 1 asemakaavan muutos	9.12.2019
Keskustan asemakaavan muutos	10.4.2000	Hiittiönpellon asemakaavan laajennus	20.1.2020
Kaskisten rakennuskaava	12.10.2000	Nihattulan asemakaavan muutos	15.6.2020
Nihattulan asemakaavan muutos	26.3.2001	Laiskankareen asemakaavan muutos	14.9.2020
Kuivelan asemakaavan muutos	26.3.2001		
Mietoisten teollisuusalueen asemakaava	12.6.2001	Keskustan asemakaavan kortteleiden 180, 181 ja 199 asemakaavan muutos	12.4.2021
		Mietoisten teollisuusalueen asemakaavamuuotos 2	23.1.2023

Rakennusjärjestys

Rakentamista kunnan alueella ohjaa maankäyttö- ja rakennuslain mukainen rakennusjärjestys.

Mynämäen rakennusjärjestys on hyväksytty 28.5.2012 ja se tuli voimaan koko kunnan alueella 5.7.2012.

Rakennusjärjestys päivitetään vuoden 2024 aikana. Päivitetty rakennusjärjestys tulee voimaan vuoden 2025 alusta.

Voimassaoleva rakennusjärjestys on luettavissa internet-sivulla
www.mynamaki.fi/wp-content/uploads/2018/01/rakennusjarjestys-voimassa-5.7.2012-alkaen.pdf

KAAVOITUSKATSAUS JA –OHJELMA 2024-2025

Lisätietoja:

Kunnanjohtaja Carita Maisila, puh. 040 1375 121

Maankäyttöpäällikkö Janne Muikkula, puh. 044 7388 295