



**KAAVOITUSKATSAUS 2026 JA
KAAVOITUSOHJELMA 2026-2027**

Kunnanhallitus 19.1.2026

Myhämäki 
Maaseutu mukavuuksilla

Kaavoituskatsaus



- Kaavoituskatsauksen tarkoituksena on laajentaa kuntalaisten tiedonsaantia ja osallistumismahdollisuuksia kaavoituksen kaikilla tasoilla.
- Alueidenkäyttölain mukaan kunnan tulee vähintään kerran vuodessa laatia katsaus kunnassa vireillä olevista ja lähiaikoina käsittelyyn tulevista merkityksellisistä kaava-asioista.
- Kaavoituskatsauksessa selostetaan lyhyesti kaava-asiat ja niiden käsittelyvaiheet, sekä sellaiset päätökset ja muut toimet, joilla on välitöntä vaikutusta kaavoituksen lähtökohtiin, tavoitteisiin, sisältöön ja toteuttamiseen.
- Mynämäen kaavoitusviranomaisen on kunnanhallitus ja kaava-asioiden esittelijä on kunnanjohtaja.
- Kaava- ja maankäyttöasioiden valmistelijana toimii maankäyttöpäällikkö.
- Alueidenkäyttölain mukaiseen kaavajärjestelmään kuuluvat maakuntakaavat, yleiskaavat, asemakaavat ja ranta-asemakaavat.

Kaava- prosessi

ALOITUS

1

Kaavoitushankkeen aloitusvaiheessa määritellään kaavatyön tavoitteet, arvioitu aikataulu ja lähtökohdat. Ne kerrotaan osallistumis- ja arviointisuunnitelmassa (OAS), johon kuntalaisella on mahdollisuus antaa palautetta. Kaavoituksen aloittamisesta ilmoitetaan kuulutuksella tai kaavoituskatsauksessa.

HAKEMUS

OAS

KUNNANHALLITUS

Kuulutus vireilletulosta

KUNNANHALLITUS

Kuulutus nähtävilläolosta

(YLEISÖTILAISUUS)

KAAVA-
LUONNOS

KAAVA-
SELOSTUS

SELVITYKSET

Lähtökohtien, tavoitteiden sekä aloitusvaiheessa esiin nousseiden asioiden perusteella laaditaan kaava-luonnos, joka asetetaan julkisesti nähtäville. Voit esittää kunnalle luonnoksesta mielipiteesi ja antaa parannusehdotuksesi. Tässä vaiheessa sinulla on paras mahdollisuus vaikuttaa kaavaprosessiin.

2

VALMISTELU

Lausunnot
Mielipiteet

EHDOTUS

3

Lausunnot
Mielipiteet

Kaavaehdotuksessa otetaan huomioon luonnosvaiheessa esille tulleet asiat. Kaavaehdotus asetetaan nähtäville. Muistutuksen tekemiseen varataan 30 päivää, vaikutukseltaan vähäisen asema-kaavan muutoksen osalta vähintään 14 päivää. Muistutuksen tehneille kunta lähettää pyydettyessä vastineen, jossa kerrotaan, ollaanko muistutusta ottamassa huomioon sekä perustelut, mikäli muistutus ei johda kaavaehdotuksen muuttamiseen.

KAAVA-
EHDOTUS

KAAVA-
SELOSTUS

SELVITYKSET

VASTINEET

KUNNANHALLITUS

(YLEISÖTILAISUUS)

Kuulutus nähtävilläolosta

Kuulutus hyväksymisestä,
valitusosoitus

KUNNANHALLITUS

EHDOTUKSEN
HYVÄKSYNTÄ

VASTINEET

Kunta ilmoittaa päätöksestä kuuluttamalla ja asettaa pöytäkirjan nähtäville. Tieto kaavan hyväksymisestä lähetetään niille kuntalaisille, jotka ovat sitä pyytäneet kaavan ollessa nähtävillä ja jotka ovat yhteystietonsa jättäneet.

4

HYVÄKSYMINEEN

Lausunnot
Mielipiteet

VOIMAANTULO

5

Valitus?

Kaavan hyväksymispäätöksestä on mahdollista valittaa hallinto-oikeuteen.

HALLINTO-OIKEUS

Kuulutus voimaantulosta

Kaava-alueen toteuttaminen käynnistetään, kun hyväksymispäätös on tullut voimaan.

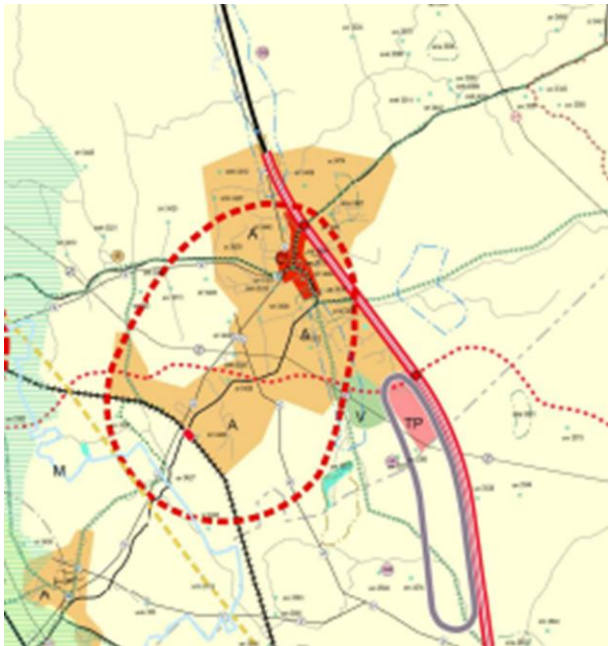
Mynämäki

Kaavoitusjärjestelmä

Kaavoitusjärjestelmä on tarkentuvaa suunnittelua, jossa yleispiirteisempi ja suurempia aluekokonaisuuksia käsittävä kaava ohjaa tarkempaa kaavoitusta. Kaavoitusta säätelevät alueidenkäyttölaki (AKL), maankäyttö- ja rakennusasetus (MRA) sekä valtakunnalliset alueiden käyttötavoitteet (VAT).

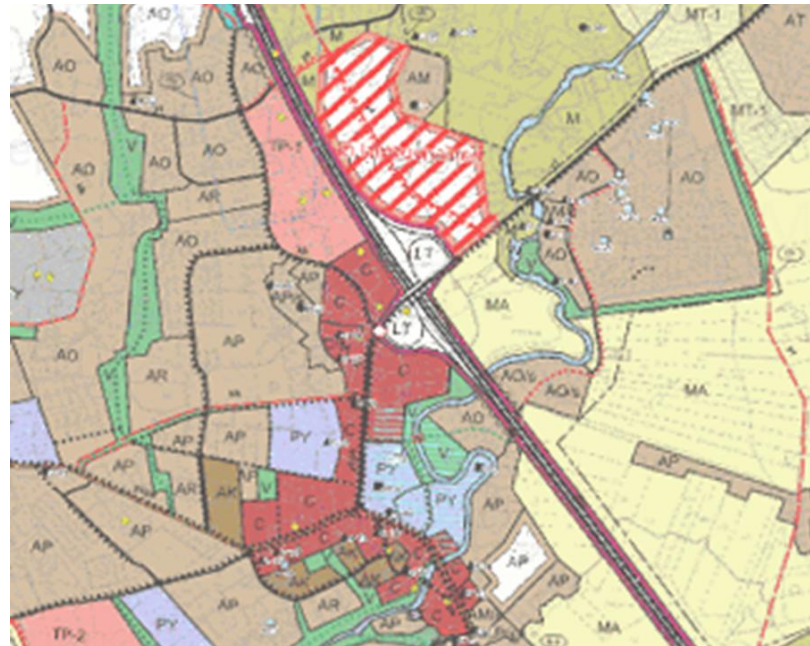
MAAKUNTAKAAVA

Maakuntakaava on alueen yleispiirteisin maankäyttöä ohjaava kaava. Maakuntakaavojen laadinta ja hyväksyminen kuuluu maakuntien liitoille. Maakuntakaava ohjaa yleiskaavoitusta.



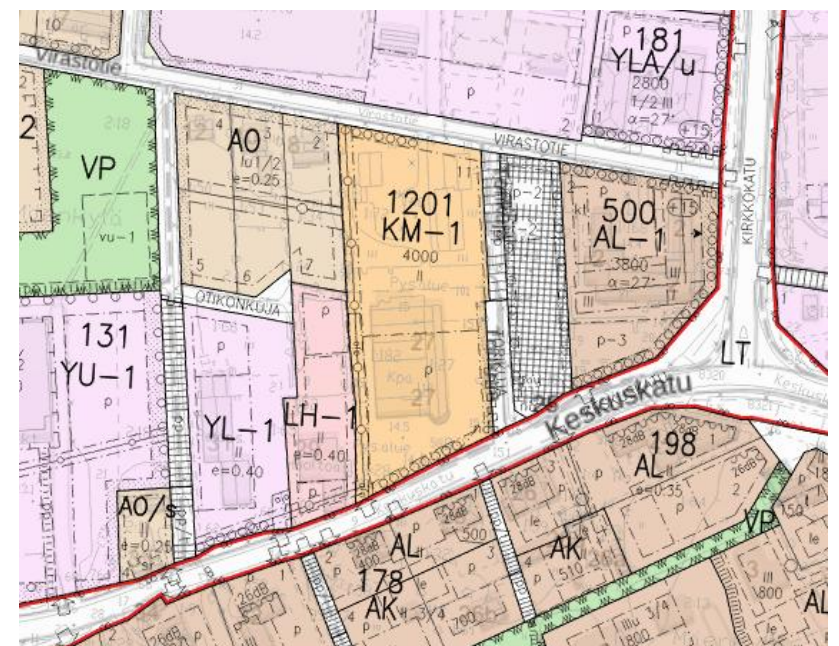
YLEISKAAVA JA OSAYLEISKAAVA

Yleiskaavalla ohjataan koko kunnan maankäyttöä sekä rakentamista pitkällä aikavälillä. Yleiskaavaa voidaan laatia myös vaiheittain tai osa-alueittain (osayleiskaava). Näihin molempiin sisältyvät tavoitteet asukas- ja työpaikkamääristä, palveluverkon kehittamisestä ja rakentamisen johdonmukaisesta edistämisestä. Kunta laatii ja hyväksyy yleis- ja osayleiskaavat. Yleiskaava ohjaa asemakaavoitusta.



ASEMAKAAVA

Asemakaava on alueidenkäyttöä ja rakentamistapaa yksityiskohtaisesti ohjaava kaava, jolla määritellään mm. alueiden käyttötarkoitus, rakennusoikeus, rakennusten koko ja sijoittelu sekä pysäköintijärjestelyt. Kaavamääräyksillä voidaan myös mm. suojella rakennuksia ja arvokkaita ympäristökokonaisuuksia. Kunta laatii ja hyväksyy asemakaavat.



Valtakunnalliset alueidenkäyttötavoitteet (VAT)

Valtakunnalliset alueidenkäyttötavoitteet ovat osa alueidenkäyttölain mukaista alueidenkäytön suunnittelu-järjestelmää. Alueidenkäyttötavoitteiden avulla taitetaan yhdyskuntien ja liikenteen päästöjä, turvataan luonnon monimuotoisuutta ja kulttuuriympäristön arvoja sekä parannetaan elinkeinojen uudistumismahdollisuuksia. Niillä myös sopeudutaan ilmastonmuutoksen seurauksiin ja sään ääri-ilmiöihin.

Alueidenkäyttötavoitteiden tehtävänä on:

- varmistaa valtakunnallisesti merkittävien seikkojen huomioon ottaminen maakuntien ja kuntien kaavoituksessa sekä valtion viranomaisten toiminnassa,
- auttaa saavuttamaan alueidenkäyttölain ja alueidenkäytön suunnittelun tavoitteet, joista tärkeimmät ovat hyvä elinympäristö ja kestävä kehitys,
- toimia kaavoituksen ennakoivan ja vuorovaikutteisen viranomaistyön välineenä valtakunnallisesti merkittävässä alueidenkäytön kysymyksissä sekä
- edistää kansainvälisten sopimusten täytäntöönpanoa Suomessa.

Alueidenkäyttölain mukaan tavoitteet on otettava huomioon ja niiden toteuttamista on edistettävä maakunnan suunnittelussa, kuntien kaavoituksessa ja valtion viranomaisten toiminnassa.

Lisätietoa löytyy osoitteesta www.ymparisto.fi

Valtakunnallisesti merkittävät rakennetut kulttuuriympäristöt (RKY)

Valtakunnallisen RKY-inventoinnin kohteet antavat alueellisesti, ajallisesti ja kohdetyypeittäin monipuolisen kokonaiskuvan maamme rakennetun ympäristön historiasta ja kehityksestä.

RKY on Museoviraston laatima inventointi, joka on valtioneuvoston päätöksellä otettu alueidenkäyttölakiin perustuvien valtakunnallisten alueidenkäyttötavoitteiden tarkoittamaksi inventoinniksi rakennetun kulttuuriympäristön osalta 1.1.2010 alkaen.

Mynämäen kunnan osalta inventointiluettelossa ovat mukana

- Karjalankylä ja Karjalan kirkko
- Mynämäen kirkko
- Saaren virkatalo

Lisätietoa löytyy osoitteesta www.rky.fi

Mynämäki 

Turun kaupunkiseudun MAL-sopimus 2024-2035 ja kaupunkiseutusuunnitelma



- Mynämäki on osa Turun kaupunkiseutua ja kuuluu Turun MAL-alueeseen.
- Turun kaupunkiseudun MAL-sopimus 2024–2035 on allekirjoitettu ja sen toimeenpano on käynnistynyt. Sopimus perustuu seudulliseen kaupunkiseutusuunnitelmaan, joka ohjaa maankäytön, asumisen ja liikenteen kehittämistä koko MAL-alueella.
- Sopimuksen tavoitteena on hallittu väestönkasvu, kestävän liikkumisen ja logistiikan edistäminen sekä monipuolisten asumisratkaisujen turvaaminen. Viherrakenne, vesialueet ja luonnon monimuotoisuus toimivat suunnittelun lähtökohtina, ja elinkeinoelämälle luodaan edellytykset merkittävälle työpaikkakasvulle vuoteen 2050 mennessä.
- Turun seudun kaupunkiseutusuunnitelmaa päivitetään parhaillaan. Kaupunkiseutusuunnitelma ja MAL-sopimus tukevat seudun kansallista ja kansainvälistä saavutettavuutta, vahvistavat kulttuuri- ja ympäristöarvojen huomioimista sekä ohjaavat kuntia resurssiviisaaseen yhteistyöhön.
- Mynämäki osallistuu aktiivisesti sopimuksen toteuttamiseen osana Turun kaupunkiseutua, mikä tukee kunnan strategisia tavoitteita väestönhallinnassa, palveluverkon kehittämisessä ja kestävän liikkumisen edistämisessä.

Mynämäki 

Mynämäen kunnan maapoliittinen ohjelma



Kunnanvaltuusto hyväksyi maapoliittisen ohjelman 15.6.2020. Maapoliittisen ohjelman päivittäminen aloitettiin vuonna 2018. Maapoliittista ohjelmaa päivitetään valtuustokausittain. Maapoliittinen ohjelma päivitetään uuden strategian mukaisesti vuoden 2026 aikana.

Alueidenkäyttölain (AKL) mukaisilla kaavoilla suunnitellaan kunnan maankäyttöä. Maapolitiikan keinoilla toteutetaan kaavojen mukaisia maankäyttöratkaisuja sekä varmistetaan kaavoitukseen soveltuvien maa-alueiden suunnitelmallinen käyttö.

Kunta voi hankkimalla maata oikeasta paikasta oikean aikaan tehokkaasti ohjata ja kehittää yhdyskuntarakennetta haluamaansa suuntaan. Kunnan tulee tarvittaessa maapolitiikan keinoin varmistaa, että kaavoitetut tontit sekä rakennettu katuverkosto ja muu kunnallistekniikka tulevat ajallaan käyttöön. Onnistuneella maapolitiikalla kunta voi pitää yllä riittävää ja kohtuuhintaista tonttitarjontaa asuntorakentamisen ja yritystoiminnan tarpeita varten.

Lisätietoja www.mynamaki.fi/maapoliittinen-ohjelma

Mynämäki 

Mynämäen maankäytön kehityskuva



Vuoden 2026 aikana laaditaan maankäytön kehityskuva, joka on koko kunnan kattava strateginen maankäytön suunnitelma. Maankäytön kehityskuva ohjaa kunnan kasvua, elinvoimaa ja ympäristöä pitkällä aikavälillä. Kehityskuva määrittää kunnan vahvuuksiin perustuvan vision sekä keskeiset toimenpiteet asumisen, elinkeinojen, liikenteen, palvelujen, energiaratkaisujen ja luonnon voimavarojen kehittämiseksi.

Suunnitelma toimii yleiskaavallisen tarkastelun lähtökohtana, täydentää kunnan maapoliittista ohjelmaa ja tukee seudullista yhteistyötä Turun kaupunkiseudun ja maakuntakaavan suuntaan.

Kehityskuva laaditaan vuoden 2026 aikana osallistavana prosessina, johon sisältyy päättäjäseminaarit, ohjausryhmätyöskentely sekä kuntalaistilaisuus ja kuntalaisille avoin verkkotilaisuus. Työssä tunnistetaan kunnan vetovoimatekijät, kehittämisalueet ja strategiset teemat, jotka esitetään selkeinä karttoina ja toimenpidekokonaisuuksina.

Tavoitteena on muodostaa yhteinen, realistinen ja kunnianhimoinen suunta Mynämäen maankäytön, palveluverkon, elinkeinojen ja ympäristöarvojen kehittämiseksi tulevana vuosikymmeninä.

Mynämäki 

Mynämäessä voimassaolevat kaavat



Mynämäki



Maakuntakaava



- Maakuntakaavoituksesta vastaa Varsinais-Suomen liitto.
Varsinais-Suomessa voimassa olevat maakuntakaavat ja vahvistusajankohta:
 - Maakuntakaava 20.3.2013
 - Varsinais-Suomen tuulivoimavaihemaakuntakaava 9.9.2014
 - Taajamien maankäytön, palveluiden ja liikenteen vaihemaakuntakaava 11.6.2018
 - Luonnonarvojen ja -varojen vaihemaakuntakaava 14.6.2021

Yleiskaavat

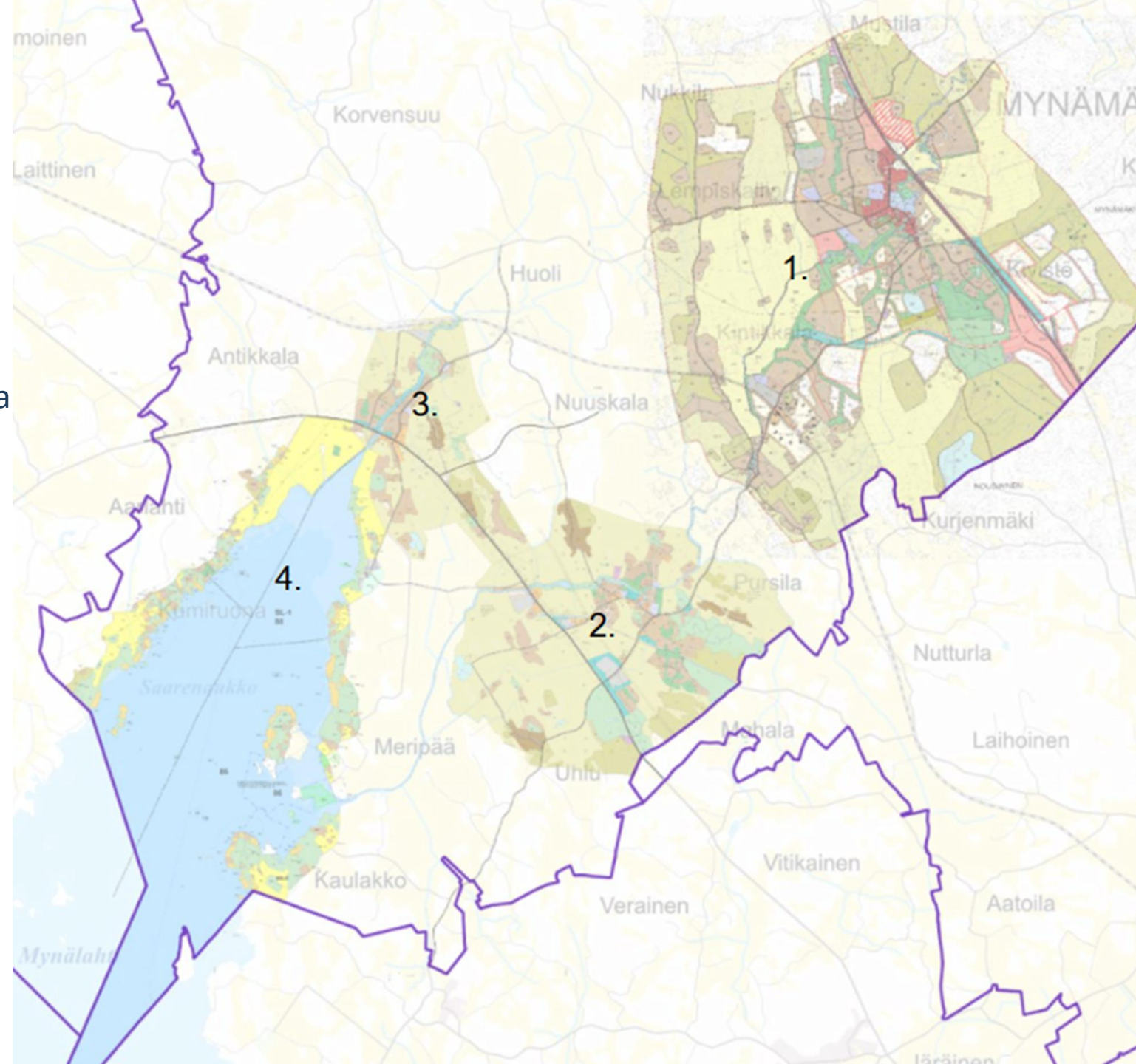
Mynämäen alueella ei ole laadittu koko kunnan kattavaa yleiskaavaa, vaan aleittain laadittuja osayleiskaavoja.

Mynämäen kunnan alueella on viisi oikeusvaikutteista osayleiskaavaa:

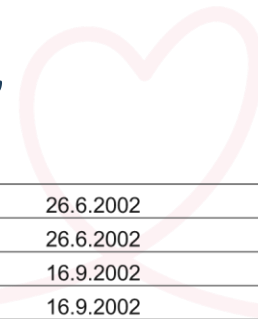
1. Keskusta-Asemanseudun osayleiskaava
2. Mietoisten kirkonkylän osayleiskaava
3. Pyheen osayleiskaava
4. Mietoisten rantayleiskaava
5. Kolsa-Juvansuo tuulivoimapuiston osayleiskaava

Ei oikeusvaikutteiset yleiskaavat

- Huolin osayleiskaava 2.4.1990
- Karjalan Kirkonseudun osayleiskaava 20.11.1990
- Kivijärven osayleiskaava 3.7.1991
- Laajoen osayleiskaava 3.7.1991
- Kanta-Mietoisten yleiskaava 17.12.1996



Mynämässä voimassa olevat asemakaavat



Nihattulan rakennuskaava	23.3.1973
Raimelan rakennuskaava	19.10.1976
Ruotsinpellon rakennuskaava	9.2.1976
Kilkkamäen rakennuskaava	25.10.1976
Kivistönmäen rakennuskaava	8.10.1976
Mietolan rakennuskaava	17.1.1978
Kivistönmäen rakennuskaava II ja edell. Muutos	13.6.1978
Kirkonkylän rakennuskaava	14.9.1978
Kirkonkylän rakennuskaavan muutos ja laajennus	30.8.1983
Keskustan rakennuskaava	30.11.1983
Keskustan rakennuskaavan muutos kortt. 137-138	19.10.1987
Roukkulin teollisuusalue	16.2.1988
Tavastilan rakennuskaava	17.6.1988
Kilkkämäki-Nihattula, rakennuskaavan muutos ja rakennuskaava	8.9.1988
Kivistönmäen rakennuskaava AP-kortteli 351 sekä kaavatietalue	31.5.1991
Kintikkalan rakennuskaava	8.8.1991
Kuivelan rakennuskaava ja rakennuskaavan muutos	20.12.1991
Tursunperän rakennuskaava	20.12.1991
Keskustan, Nihattulan, Ruotsinpellon rakennuskaava ja kaavan muutos	2.1.1992
Mietolan rakennuskaavan muutos	3.3.1992
Hiittiönmäen rakennuskaava	28.1.1993
Raimelan rakennuskaavan laajennus ja muutos	2.4.1993
Pitkäsmäen rakennuskaava	26.4.1993
Roukkulin rakennuskaavan laajennus ja muutos	28.5.1993
Nihattulan rakennuskaavan muutos	9.6.1993
Kirkonkylän rakennuskaavan muutos	26.1.1994
Keskustan rakennuskaavan muutos	29.1.1997
Keskustan asemakaavan muutos	10.4.2000
Kaskisten rakennuskaava	12.10.2000
Nihattulan asemakaavan muutos	26.3.2001
Kuivelan asemakaavan muutos	26.3.2001
Mietoisten teollisuusalueen asemakaava	12.6.2001

Katteluksen asemakaava	26.6.2002
Kivistönmäen asemakaavan muutos	26.6.2002
Roukkulin asemakaavan muutos	16.9.2002
Kuivelan asemakaavan muutos	16.9.2002
Keskustan asemakaavan muutos kortt. 179, 182-183	21.4.2004
Keskustan asemakaavan muutos kortt. 127-130	21.4.2004
Pitkäsmäen asemakaavan muutos	4.8.2005
Sunilan asemakaava	12.12.2005
Tursunperän asemakaavan muutos	16.2.2007
Keskustan asemakaavan muutos	26.3.2007
Keskustan asemakaavan muutos	21.4.2008
Kuivelan asemakaavan muutos	15.12.2008
Aseman seudun asemakaava	16.3.2009
Kintikkalan asemakaavan muutos	16.3.2009
Keskustan asemakaavan muutos (taajamatiet)	5.6.2009
Sunila 3 asemakaava	8.3.2010
Korttelin 131 asemakaavan muutos	8.3.2010
Korttelin 416 asemakaava	8.3.2010
Korttelin 1201 (ent. 501) asemakaavan muutos	16.9.2013
Mietoisten teollisuusalueen asemakaavan muutos	13.5.2013
Nihattulan asemakaavan muutos, kortteli 163	9.6.2014
Roukkulin asemakaavan muutos, kortteli 335	25.1.2016
Puison ranta-asemakaavan muutos	13.6.2016
Kattelus 2 asemakaava	21.3.2016
Korttelin 180 asemakaavan muutos	6.3.2017
Nihattulan asemakaavan muutos, kortteli 54	15.5.2017
Roukkulin asemakaavan laajennus	26.8.2019
Korttelin 1201 tontin 1 asemakaavan muutos	9.12.2019
Hiittiönpellon asemakaavan laajennus	20.1.2020
Nihattulan asemakaavan muutos	15.6.2020
Laiskankareen asemakaavan muutos	14.9.2020
Keskustan asemakaavan kortteleiden 180, 181 ja 199 asemakaavan muutos	12.4.2021
Mietoisten teollisuusalueen asemakaavamuuotos 2	23.1.2023
Keskustan asemakaavan muutos	18.10.2024

Kaavoitusohjelma vuosille 2026-2030

Mynämäki

Maakuntakaavan toimenpiteet vuosille 2026-2030

- Varsinais-Suomen liiton Maakuntavaltuusto on käynnistänyt maakuntakaavan päivityksen, joka keskittyy vesien suojeluun ja energiaratkaisuihin. Kaava ohjaa kuntien yleiskaavoitusta ja viranomaisten alueiden käyttöä.
- Nyt käynnissä olevaa vesien ja voimien vaihemaakuntakaavatyötä ohjaavassa ohjausryhmässä Turun seudun läntisten kuntien edustajana toimii Naantalin kaupunginjohtaja Laura Leppänen ja varaedustajana toimii Mynämäen kunnanjohtaja Carita Maisila. Kaavaprosessin aikataulu on esitetty alla olevassa kuvassa.
- Maakuntakaavan kokonaispäivityksen tarvetta arvioidaan, kun tämä nyt käynnissä oleva päivitystyö on valmistunut. Mynämäen kunta osallistuu aktiivisesti maakuntakaavatyöhön.

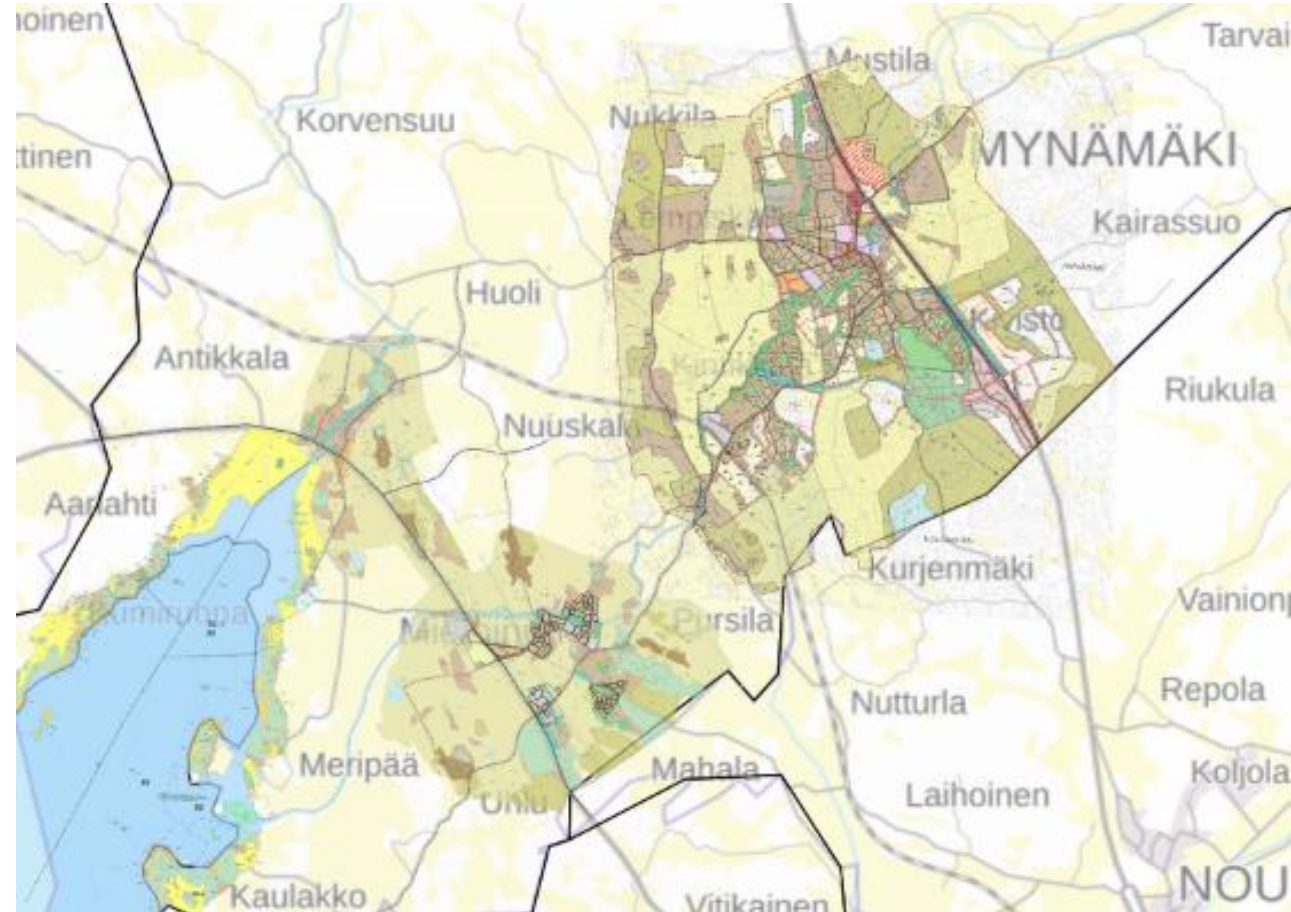


Yleiskaavan toimenpiteet vuosille 2026-2030

Vuoden 2026 aikana laaditaan koko kunnan kattava maankäytön kehityskuva, joka luo pohjan tulevalle maankäytön suunnittelulle.

Mynämäen yleiskaavatyö etenee kehityskuvan pohjalta kohti koko kunnan kattavaa strategista maankäytön suunnitelmaa. Vuosina 2026–2030 tarkennetaan asumisen, elinkeinojen, liikenteen, palveluverkon ja energiantuotannon ratkaisuja sekä huolehditaan luonto- ja maisema-arvoja tasapainoisesta turvaamisesta.

Suunnittelu toteutetaan osallistavasti, ja kaavan hyväksymisen jälkeen laaditaan toteuttamishjelma, joka ohjaa investointeja ja jatkosuunnittelua.



Asemakaavoitus vuosina 2026-2030



Käynnissä olevat asemakaavahankkeet

Kivistönmäen asemakaavan muutos

- Kaavassa Välipolku on merkitty kevyenliikenteen väyläksi Mäntytien ja Harjutien väliin. Kunnanhallitus on 3.10.2022 §:ssä 227 päättänyt käynnistää kaavallisen tarkastelun Välipolun ympäristön osalta.

Uudet asemakaavahankkeet kaudella 2026-2027

Valmistautuminen asemakaavoitustarpeisiin VT8 ympäristössä ja Roukkulin teollisuusalueen laajennus

- VT8 nelikaistaistuksen ja Mynämäen eritasoliittymien aluevaraussuunnittelu toteutetaan Elinvoimakeskuksen ja Mynämäen kunnan yhteistyönä vuoden 2026 aikana. Suunnittelutyön jälkeen VT8 ympäristön asemakaavoituksen mahdollisuuksia arvioidaan
- Ensimmäisessä vaiheessa VT8 itäpuolella olevan, yleiskaavassa osoitetun reservialueen asemakaavoittaminen.

Mynämäen rakennuskaavan päivitys ja asemakaavan laajennus

- Asemakaavan laajentaminen osayleiskaavan asemakaavoittamattomalle osalle; Kirkkokatu-Asemantie välille. Lisäksi laajennetaan tarkastelua VT8 pohjoispuolelle.
- Keskustan asemakaavan tarkistaminen Kirkkokadun, Jokikujan ja VT8 välisellä alueella.

Mietoisten Oskuntien asemakaavan muutos

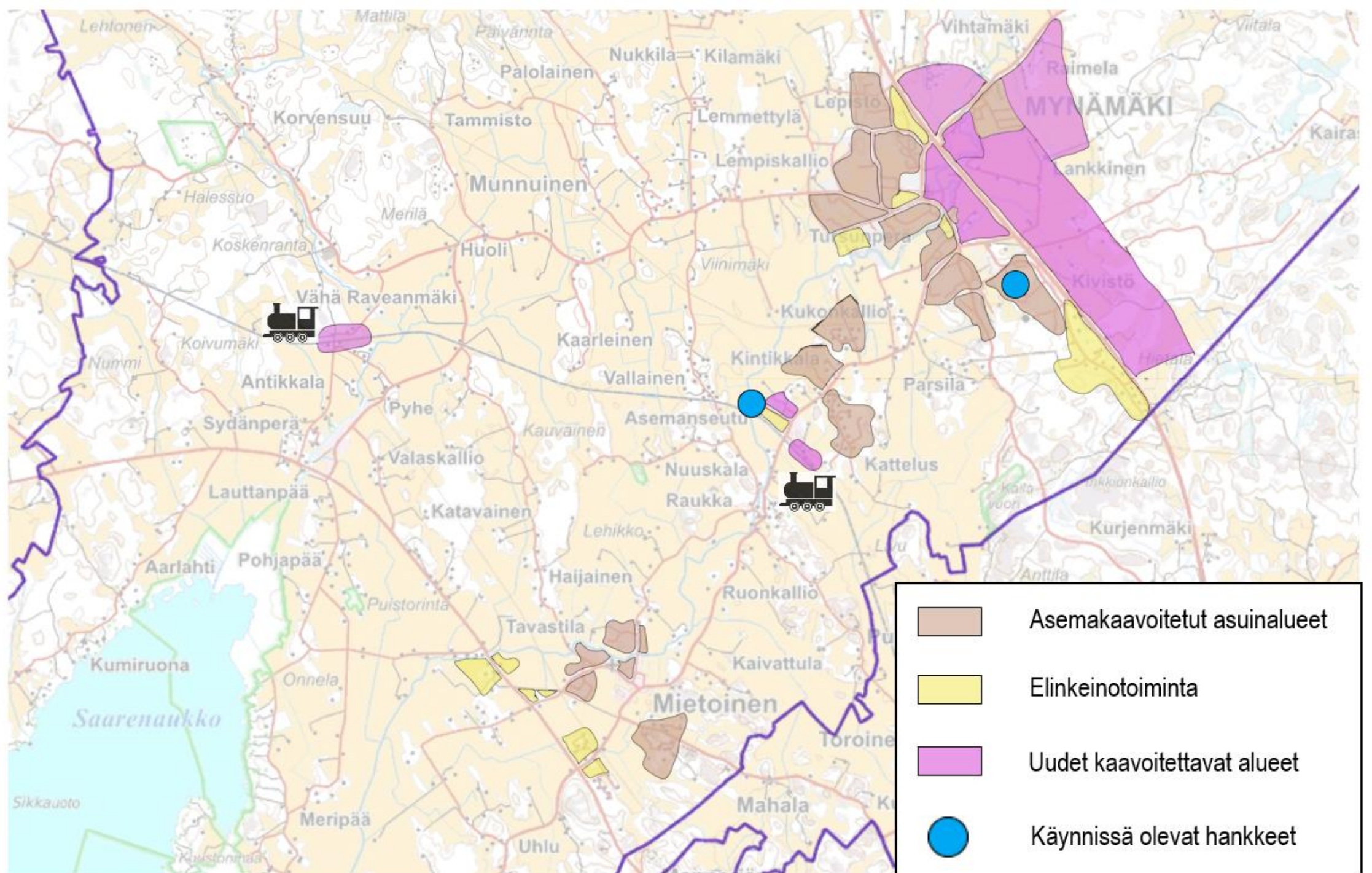
- Kaavassa Oskuntietä jatketaan ja lisätään rakennuspaikka, lisäksi tarkastellaan seurakunnan omistuksessa olevaa aluetta. Kaavoitettava alue sijaitsee Mietoisten kylässä nro 495.

Asemakaavan muutos Aseman koulun ja Asmandian alueella

- Aseman koulun ja Asmandian ulkoilun alueen asemakaavaa on tarpeen muuttaa sujuvan toiminnan turvaamiseksi jatkossa niin teollisuuden, koulun toiminnan kuin ulkoilun alueenkin tarpeiden näkökulmasta.

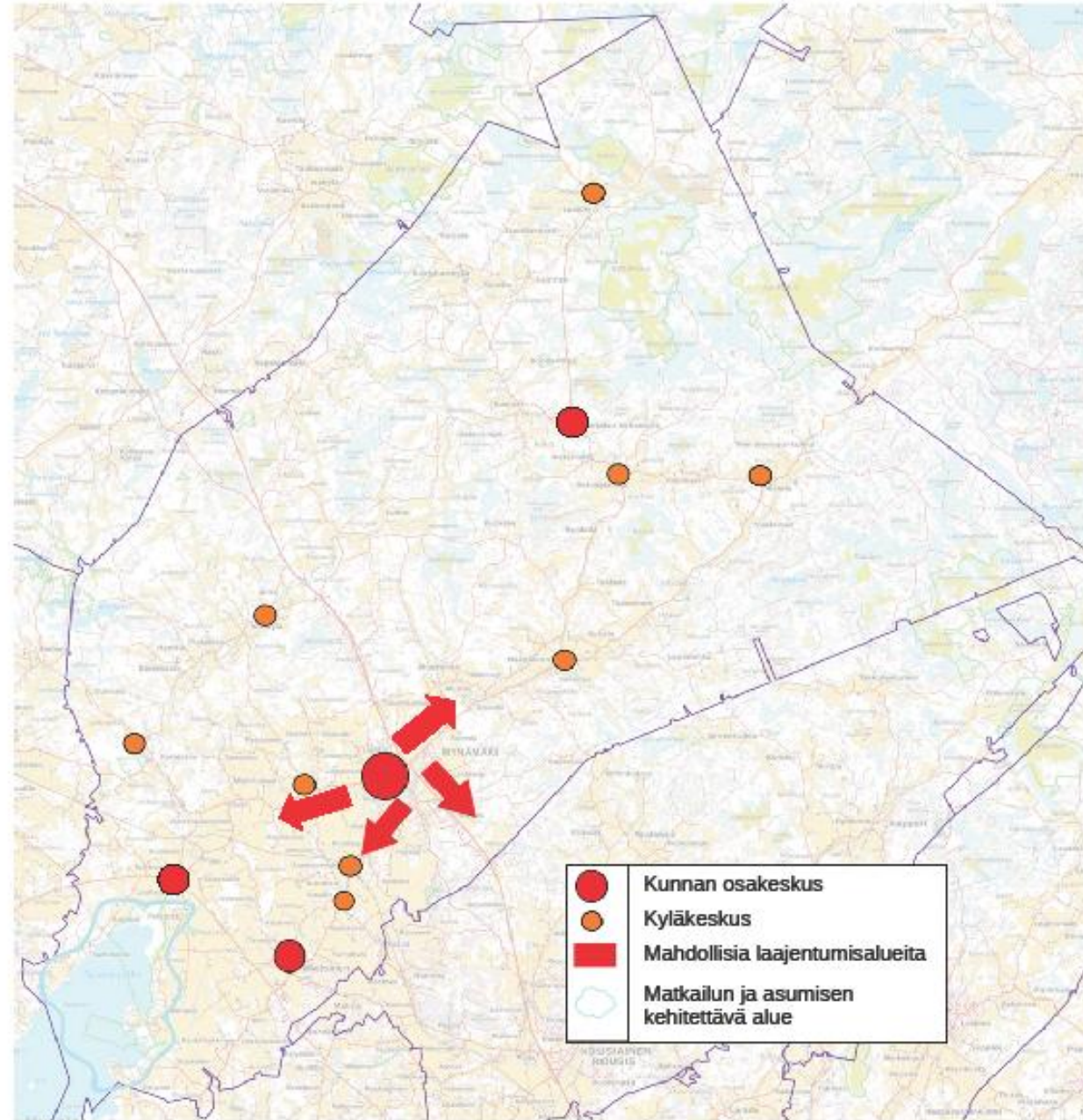
Asemakaavan tarkennukset Asemanseudun ja Hietämäen aseman alueella

- Asemanseuduilla tarkastellaan mahdollista lähijunaseisakkeita ja liitäntäpysäkkiä.
- Kaavan laadinta odottaa tarkempaa selvitystä lähijunaliikenteen käyttöönotosta.



Kaavoituksen ja kunnan kehittämisen painopisteitä

- Mynämäen kunnan kaavoituksen keskeinen painopiste on VT8-vyöhykkeen kehittäminen.
- VT8-vyöhykkeen kehittäminen koordinoidaan Tavastilan ja Pyheen suuntiin yleis- ja asemakaavoituksen kohteina sekä varautuen TKU–MKI–UKI-lähijunaliikenteen alkamiseen kahden asemapaikkamme osalta. Nämä toimenpiteet nähdään toisiaan täydentävinä, ei toisiaan poissulkevinä. Karjalan vanhan kuntakeskuksen suuntaan toteutetaan kylä- ja hajarakentamisen kehittämissuunnitelma, joka mahdollistaa hallitun kasvun, uudet asukkaat ja yhteisöjen elinvoiman koko kunnan alueella, erityisesti VT8:n kehittämisalueen itä- ja pohjoispuolella.
- Kunnan eri kasvusuunnat ja liikennesuunnitelmat muodostavat kokonaisuuden, jossa asuminen, palvelut, työpaikat ja liikkuminen sijoittuvat useaan solmukohtaan. Tavastilan, Pyheen ja keskustan ohella Mynälahden–Korvensuun alueen kehittämistä tarkastellaan asumisen, vapaa-ajan asumisen, matkailun ja virkistykseen näkökulmista osana laajempaa vetovoimapolitiikkaa.
- Kaavoituksen yhtenä lähtökohtana on turvata lukion ja alakoulujen oppilasmäärät tasapainoisella ja koko kunnan kattavalla asukashankinnalla. Kaavoitusta ja maankäyttöä ohjataan siten, että kasvua syntyy useissa suunnissa ja eri elämäntilanteisiin sopivissa ympäristöissä, yhteistyössä maanomistajien ja yhteisöjen kanssa.



Rakennusjärjestys



Rakentamislain mukainen rakennusjärjestys on tullut voimaan 1.1.2025.

Rakennusjärjestys on kunnan antama määräyskokoelma, jolla ohjataan paikallisiin oloihin sopivaa ja suunnitelmallista rakentamista sekä hyvän elinympäristön toteutumista. Rakennusjärjestyksessä annetaan tarpeelliset määräykset muun muassa rakennuspaikoista, rakennusten koosta ja sijoittumisesta, rakentamistavasta, ympäristöön sopeuttamisesta, istutuksista, aidoista, vesihuollon järjestämisestä ja rakennetun ympäristön hoidosta. Määräysten tulee olla kohtuullisia, ja niitä ei sovelleta silloin, kun yleis- tai asemakaava tai valtakunnalliset rakentamismääräykset määräävät asiasta toisin.

Voimassaoleva rakennusjärjestys on luettavissa internet-sivulla
www.mynamaki.fi/asuminen-ja-ymparisto/rakennusvalvonta/rakennusjarjestys



Mynämäki

KAAVOITUSKATSAUS JA –OHJELMA 2026-2027

Lisätietoja:

Kunnanjohtaja Carita Maisila, puh. 040 1375 121

Maankäyttöpäällikkö Janne Muikkula, puh. 044 7388 295

