

Veraisen Sora Oy

YMPÄRISTÖLUPAHAKEMUS

Maa-aineksen läjitys
Peuru 1 ja 2, Mynämäki

Versiotiedot:

21.5.2026

Ympäristölupahakemus

HELSINKI

Viikinportti 4 B 18
00790 Helsinki
puh. 050 377 6565

TURKU

Rautakatu 5 A
20520 Turku
puh. 050 570 3476



etu.sukunimi@promethor.fi
www.promethor.fi

Y-tunnus: 0996539-4
Kotipaikka: Turku

Tilaaaja:
Veraisen Sora Oy
Tuomas Verainen
toimisto@veraisensora.fi

Ympäristölupahakemus

Kohde:
Maa-aineksen läjitys
Peuru 1 ja 2, Mynämäki

Kiinteistöt: 503-512-1-18 (PEURU) ja 503-542-1-27 (KALLIOLA)

Promethor Oy:n asiakirjanumero:
PR12539-LU01

Päiväys:
21.5.2026

Kirjoittaja(t):

[REDACTED]

Tarkastanut:

[REDACTED]

Sisällysluettelo

1	Tiedot hankkeesta	4
1.1	Tiedot hakijasta ja lupa-alueesta.....	4
1.2	Toiminta, jolle lupa haetaan.....	4
1.3	Voimassa olevat viranomaisluvut ja muut päätökset	4
2	Tiedot suunnittelualueesta ja sen ympäristöstä	6
2.1	Sijainti ja tieyhteydet.....	6
2.2	Kiinteistöt ja niiden omistajat	6
2.3	Kaavoitustilanne.....	6
2.4	Rajanaapurit ja muut asianosaiset	8
2.5	Maaperä	10
2.6	Pinta- ja pohjavesiolosuhteet.....	11
2.7	Maankäyttö ja maisema.....	12
2.8	Luonnonsuojelualueet ja muut suojellut kohteet.....	12
3	Toiminnan kuvaus.....	15
4	Maisemointi ja jatkokäyttö.....	15
5	Raaka-aineet	15
6	Toiminta-ajat	15
7	Kaikkia toimintoja koskevat tukitoiminnot.....	16
7.1	Turvallisuus ja merkinnät	16
7.2	Koneet ja laitteet, varikkoalue	16
7.3	Polttoaineet, muut tuotannossa käytettävät aineet, niiden varastointi, säilytys ja kulutus ...	16
7.4	Liikenne ja liikennejärjestelyt.....	16
8	Päästöt, kuormitus ja jätteet	17
8.1	Päästöt ilmaan.....	17
8.2	Päästöt pinta- ja pohjaveteen sekä maaperään.....	17
8.3	Melupäästöt ja ääriä.....	17
8.4	Jätteet.....	17
9	Arvio toiminnan vaikutuksista ympäristöön.....	18
10	Toiminnan tarkkailu ja raportointi.....	19
11	Lähdeluettelo.....	19

Liitteet:

- Liite 1. Suunnitelmapiiirustukset (001 Nykytilanne, 002 Lopputilanne, 003 Leikkauskuvat)
- Liite 2. Maanomistajien allekirjoittama valtuutus ympäristöluvan hakemiseksi (Peuru).
- Liite 3. Naapurikiinteistöjen yhteystiedot.



1 TIEDOT HANKKEESTA

1.1 Tiedot hakijasta ja lupa-alueesta

Hakija

Nimi Veraisen Sora Oy
Yhteystiedot Valtakatu 4
23100 Mynämäki
Y-tunnus 0297597-9
Yhteyshenkilöt 

Lupa-alue

Lupa-alueen nimi Peuru 1 ja 2 (vrt. kuva 1)
Tieosoite Krouvinummentie 41 ja Krouvinummentie 42, 23100 Mynämäki
Kiinteistöt 503-512-1-18 PEURU (Peuru 1)
503-542-1-27 KALLIOLA (Peuru 2)
Omistajat 
Kunta, kylä Mynämäki
Läjitälyalueen pinta-ala 2,7 ha + 1,3 ha = 4,0 ha
Yhteyshenkilö 

1.2 Toiminta, jolle lupa haetaan

Ympäristönsuojelulain ("YSL", 527/2014) mukaista ympäristölupaa haetaan seuraaville toiminnoille:

- Puhtaiden maa-ainesten läjitys.

Ympäristölupaa haetaan siten, että se on voimassa 15 vuotta luvan lainvoimaiseksi tulemisesta. Toiminta on tarkoitus aloittaa heti, kun lupapäätös saa lainvoiman tai sille myönnetään YSL 199 § mukainen aloittamislupa.

Toiminnalle haetaan YSL 199§ mukaista aloituslupaa. Aloitusluvan vakuudeksi esitetään 1000 €.

1.3 Voimassa olevat viranomaisluvut ja muut päätökset

Alueilla ei ole voimassaolevia viranomaislupia tai päätöksiä.

Molemmat alueet ovat vanhoja soranottoalueita. Peuru 2 alueella on myös louhittu. Ilmakuvassa ja maastokartalla kiinteistön alueella näkyvä lampi on louhoksen pohjalle kerääntynyttä orsivettä. Kiinteistön omistajalta saadun tiedon mukaan vettä on vain joitain kymmeniä senttejä.

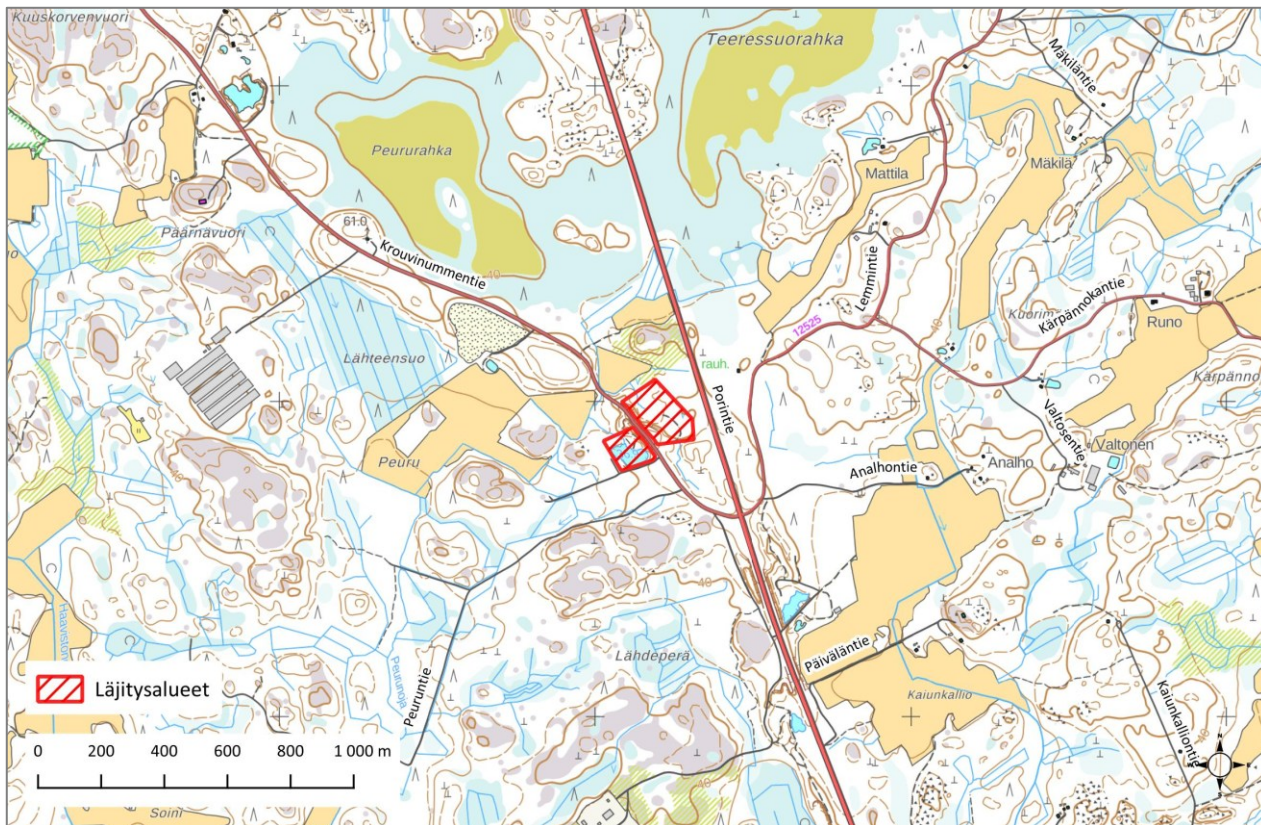


Kuva 1. Ote suunnitelmapiirustuksesta (ilmakuvan lähde: Google maps).

2 TIEDOT SUUNNITTELUALUEESTA JA SEN YMPÄRISTÖSTÄ

2.1 Sijainti ja tieyhteydet

Läjitysalueet sijaitsevat Mynämäen kunnan alueella Porintien (vt8) ja Krouvinummentien risteyskunnan tuntumassa. Läjitysalueen sijainti maastokartalla on esitetty kuvassa 2. Kulkuyhteys alueelle on Krouvinummentien kautta.



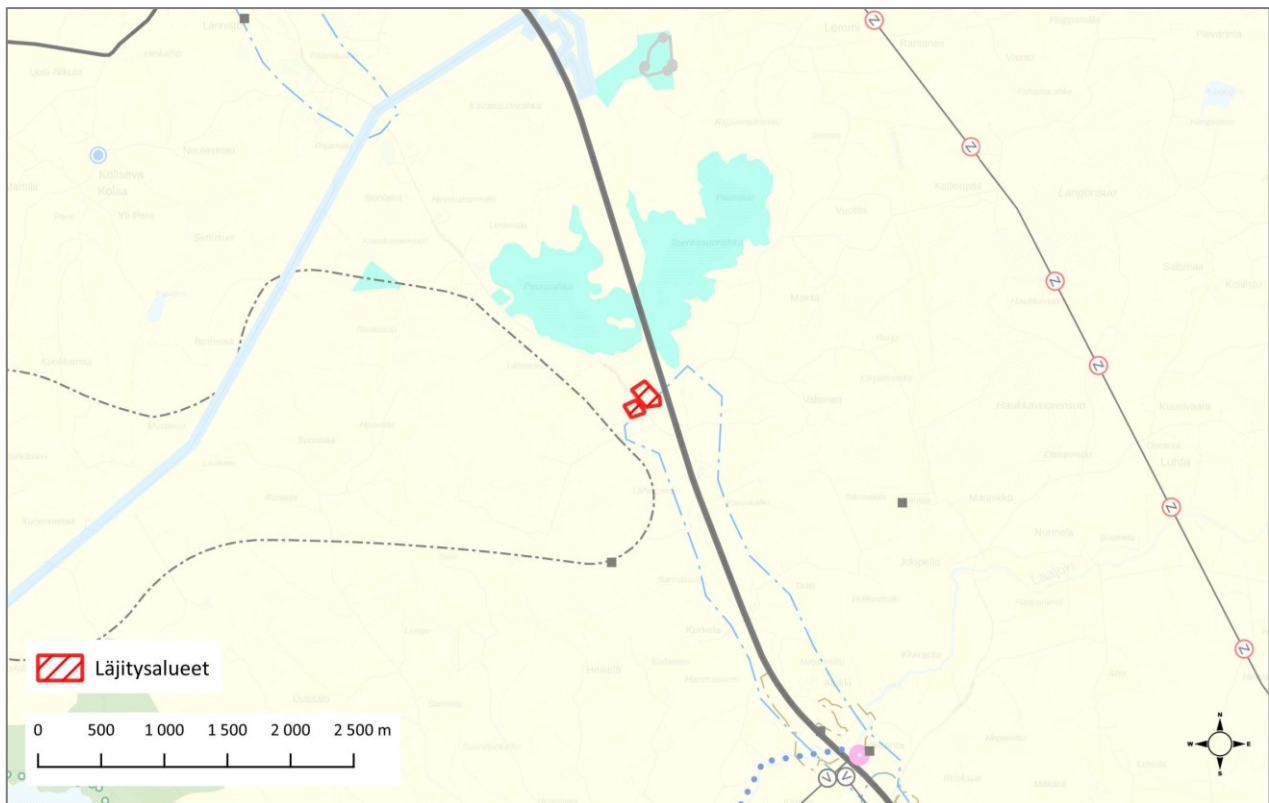
Kuva 2. Kohteen sijainti.

2.2 Kiinteistöt ja niiden omistajat

Läjitysalueiden kiinteistöt omistaa Eero Verainen (Peuru 1) ja Veraisen Sora Oy (Peuru 2).

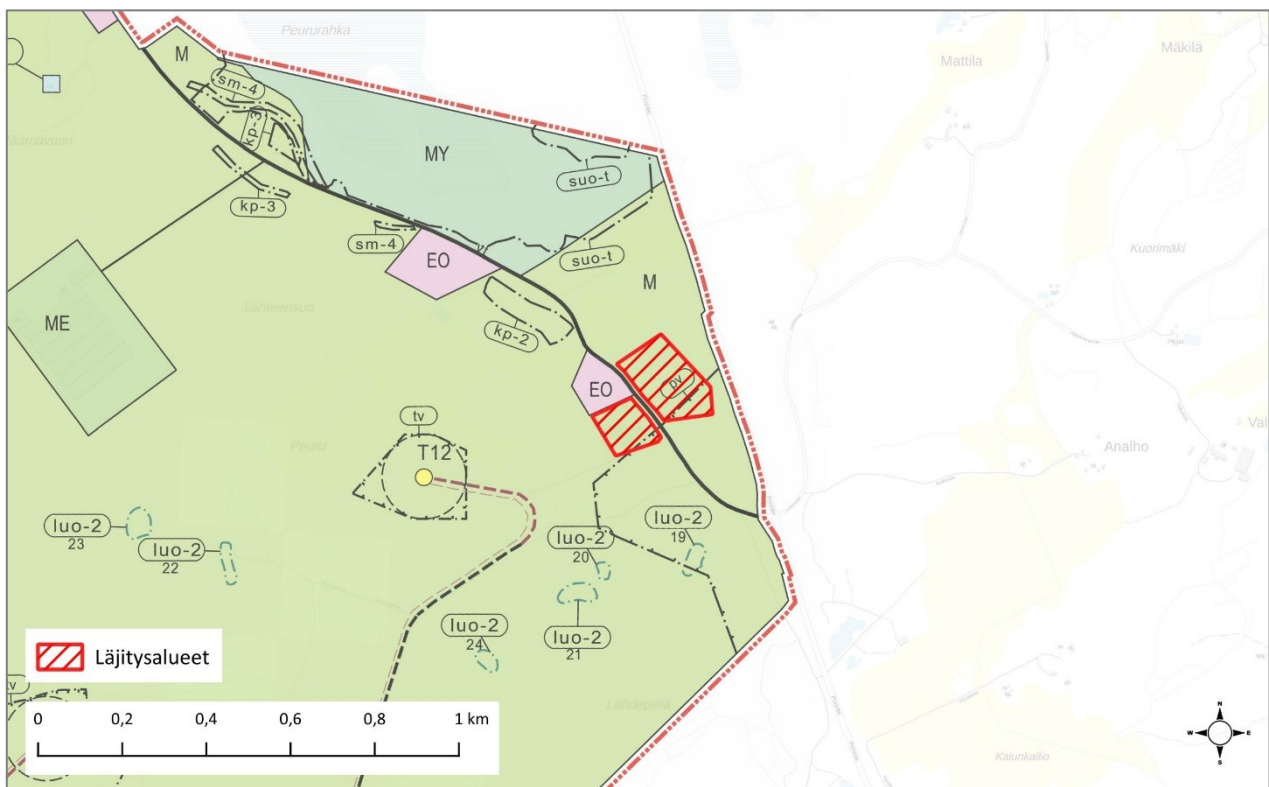
2.3 Kaavoitustilanne

Läjitysalueet sijaitsevat Varsinais-Suomen maakuntakaavassa maa- ja metsätalousvaltaisella alueella. Ote maakuntakaavakartasta on esitetty kuvassa 3. Läjitysalueet sijoittuvat maakuntakaavassa merkityn pohjavesialueen reunaan. Pohjavesialueen suunnittelumääräyksenä ”suunnitelmissa ja toimenpiteissä alueella on otettava huomioon pohjaveden suojeleminen siten, että sen käyttömahdollisuuksia, laatua tai riittävyttä ei vaaranneta. Vesiensuojeluviranomaisille on suunnittelu- ja rakentamistoimenpiteiden yhteydessä varattava mahdollisuus lausunnon antamiseen.” (vrt. luku 2.6). Läjitysalueiden länsipuolella on laaja tuulivoimaloiden alue.



Kuva 3. Ote Varsinais-Suomen maakuntakaavasta.

Alueella on voimassa Kolsa-Juvansuon tuulivoimapuiston osayleiskaava. Siinä läjitysalueet sijoittuvat maa- ja metsätalousvaltaiselle alueelle (M). Läjitysalueen Peuru 2 pohjoispuolella on Maa-ainesten ottoalue. Ote yleiskaavakartasta on esitetty kuvassa 4.



Kuva 4. Ote Kolsa-Juvansuon tuulivoimapuiston osayleiskaavasta.

Alueella ei ole voimassa asemakaavaa.

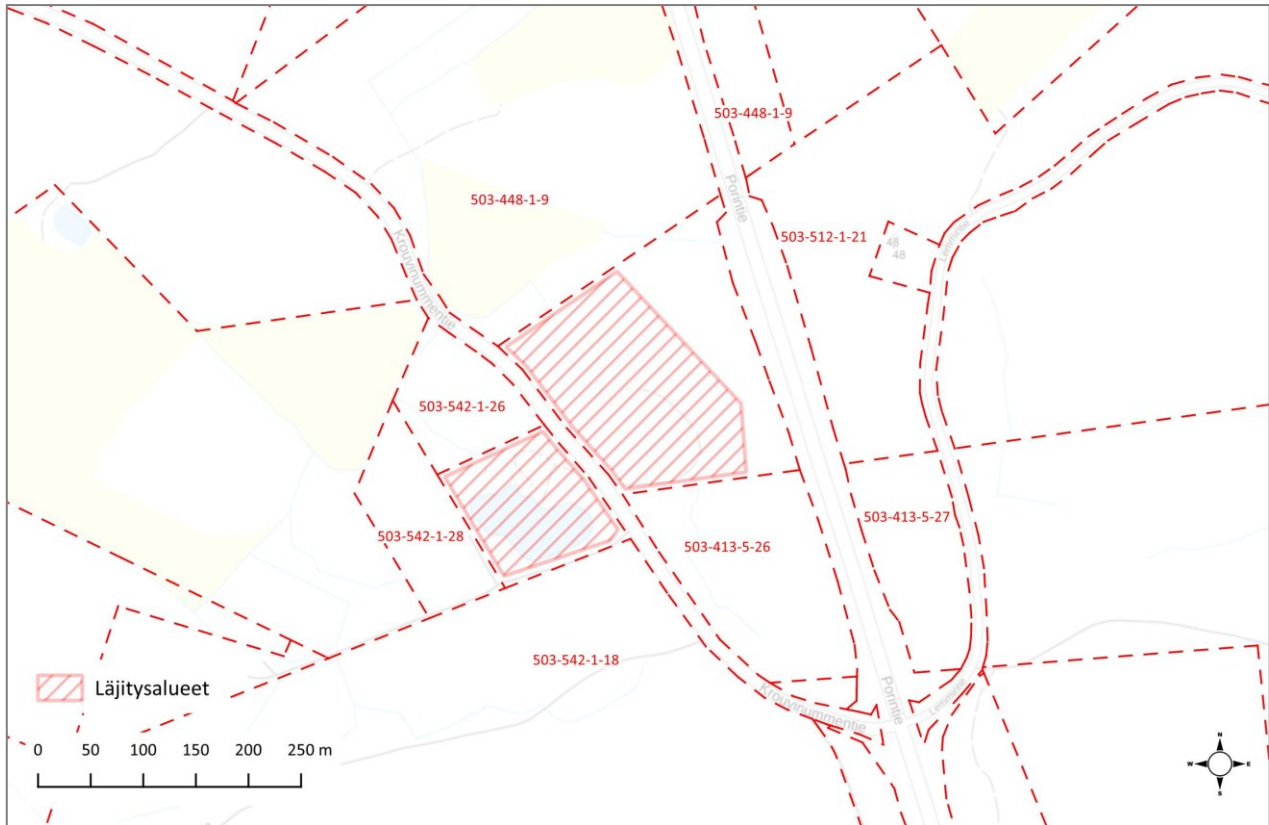
2.4 Rajanaapurit ja muut asianosaiset

Maanmittauslaitoksen rakennustietojen perusteella suunnittelukohtetta lähin lomarakennus on koillisen suunnalla Porintien vastakkaisella puolella noin 210 metrin etäisyydellä. Lähin asuinrakennus on koillisen suunnalla yli 800 metrin etäisyydellä. Lähimpien asuin- ja lomarakennusten sijainnit on esitetty kuvassa 5.



Kuva 5. Lähimmät asuin- ja lomarakennukset.

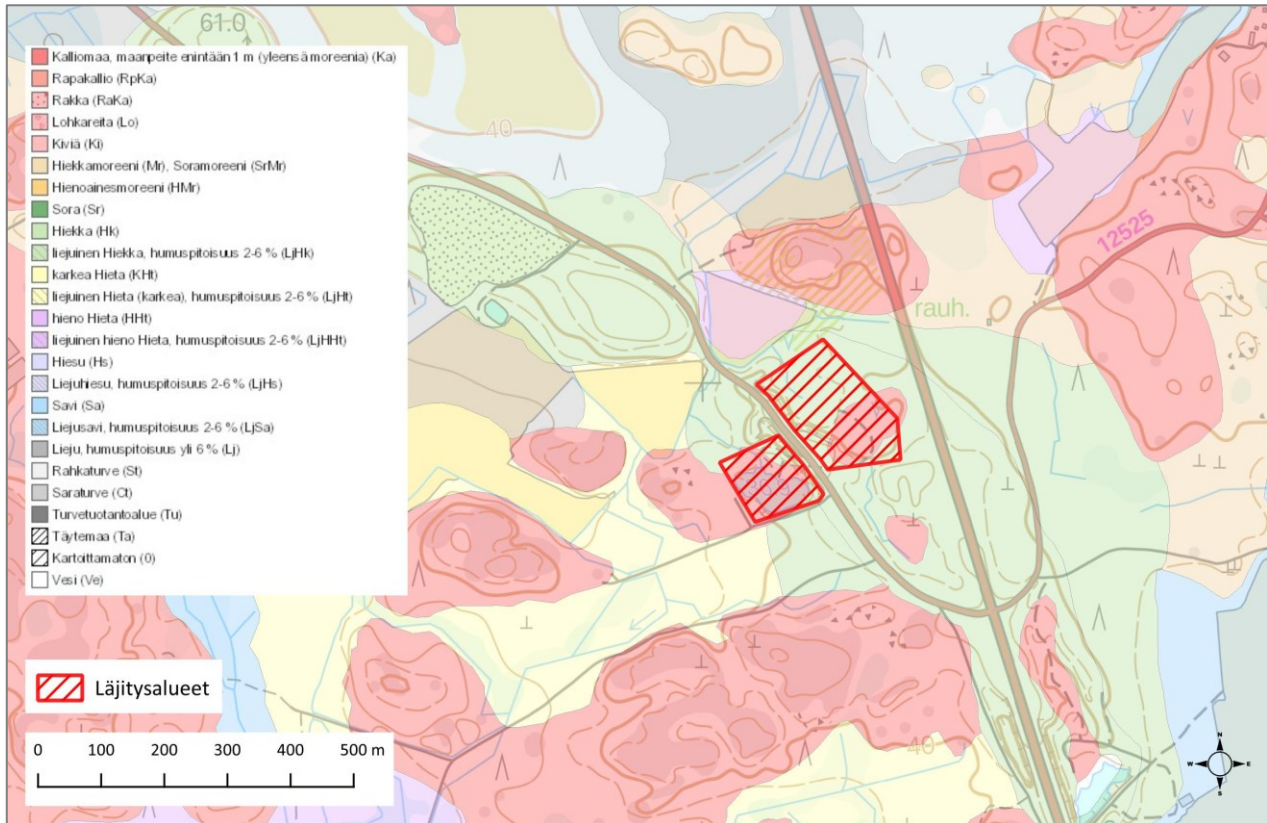
Läjitysalueiden kiinteistöillä on yhteensä kahdeksan (8) rajanaapurikiinteistöä + Krouvinummentien ja Porintien tiekiinteistöt. Rajanaapurikiinteistöt on esitetty kartalla kuvassa 6. Rajanaapurikiinteistöjen omistaja- ja yhteystiedot toimitetaan erillisenä liitteenä.



Kuva 6. Lähikiinteistöt.

2.5 Maaperä

GTK:n maaperäkartan perusteella maaperä läjitysalueilla on kalliomaata ja hiekkamaata. GTK:n maaperäkartta on esitetty kuvassa 7.

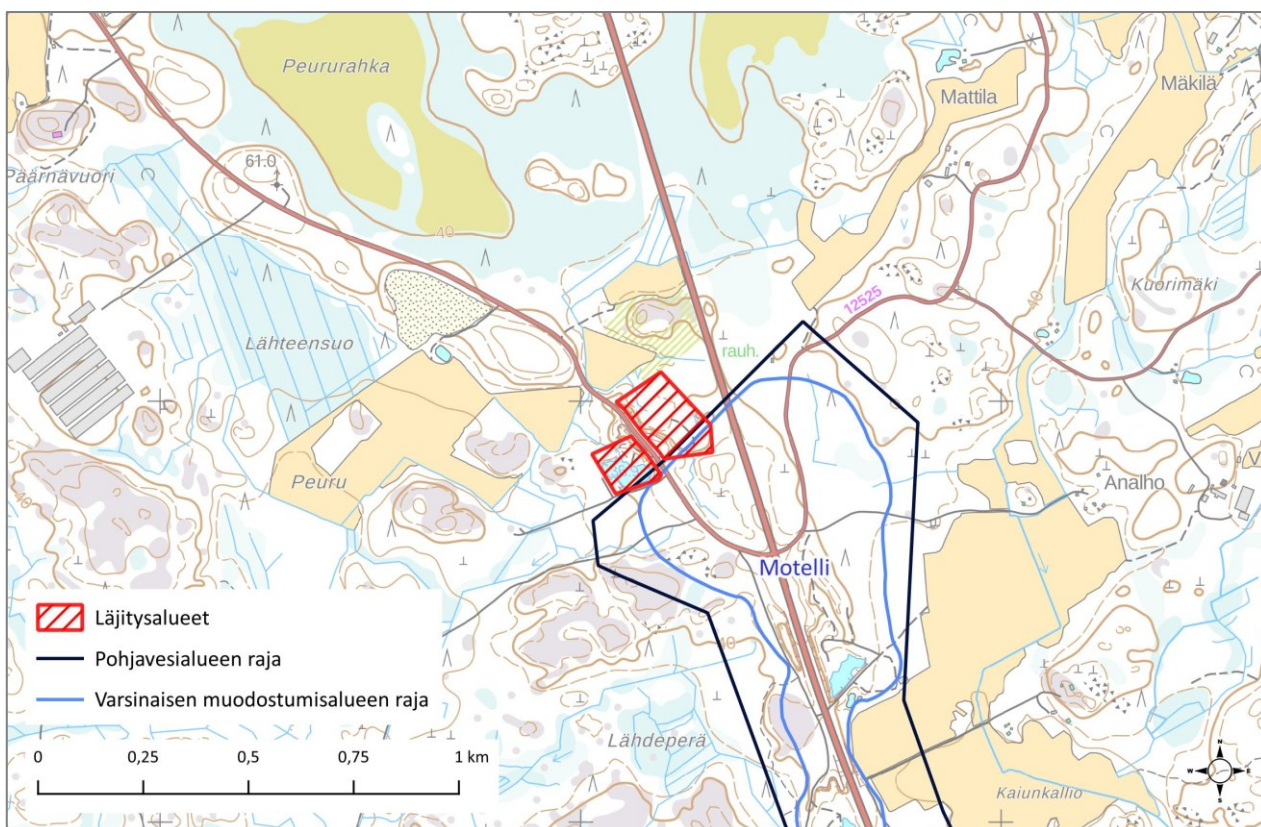


Kuva 7. GTK:n maaperätiedot.

2.6 Pinta- ja pohjavesiolosuhteet

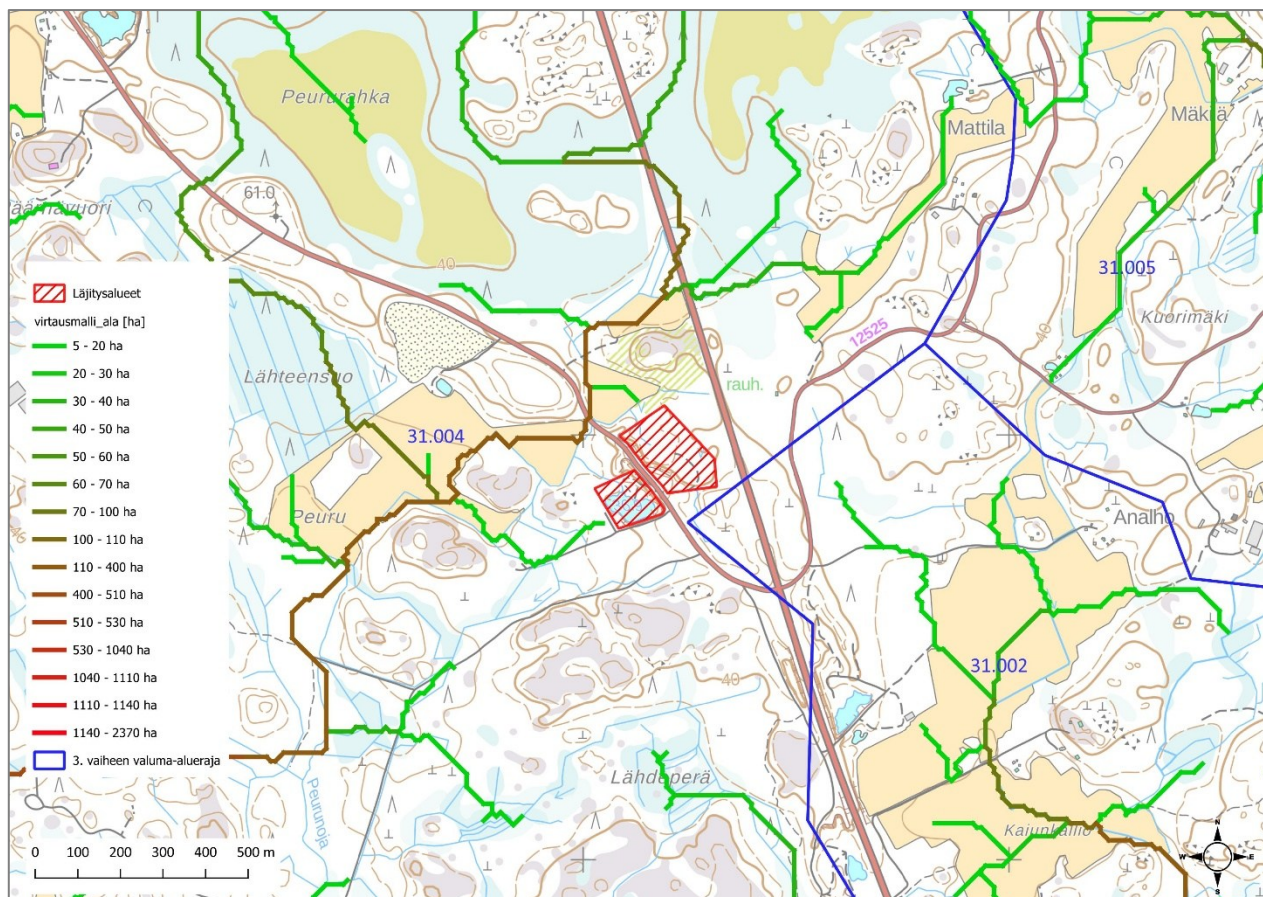
Läjitysalueet sijaitsevat Motellin pohjavesialueen pohjoispäässä osittain pohjavesialueen ja varsinaisen muodostumisalueen rajan sisäpuolella. Pohjavesialueen sijainti on esitetty kuvassa 8. Toiminnanharjoittajan tietojen mukaan suunniteltujen läjitysalueiden kaakkoisreunalla on kalliorintama, joka rajaa pohjavesialuetta. Rintama jää läjitysalueiden kaakkoisreunaan siten, että läjitys sijoittuu todellisuudessa pohjavesialueen vastakkaiselle puolelle rintamaa.

Maakuntakaavan pohjavesialueen suunnitelmääräyksenä ”suunnitelmissa ja toimenpiteissä alueella on otettava huomioon pohjaveden suojelu siten, että sen käyttömahdollisuuksia, laatua tai riittävyyttä ei vaaranneta. Vesiensuojeluviranomaisille on suunnittelu- ja rakentamistoimenpiteiden yhteydessä varattava mahdollisuus lausunnon antamiseen.”



Kuva 8. Läjitysalueiden sijainti suhteessa lähimpään pohjavesialueeseen.

Metsäkeskuksen tietojen perusteella läjitysalueet sijoittuvat 3. jakovaiheen valuma-alueelle 31.004, lähelle valuma-alueen 31.002 reunaa. Läjitysalueiden läpi ei virtausmallin perusteella kulje valumavesiä. Virtausmallin perusteella läjitysalueelta lähtee pohjoisen ja lännen suuntaan alle 5 ha valuma-alueen vedet. Virtausmallikartta on esitetty kuvassa 9.



Kuva 9. Metsäkeskuksen virtausmalli. Valumavesien kerääntymäpinta-ala ja 3. vaiheen valuma-aluearaja.

2.7 Maankäyttö ja maisema

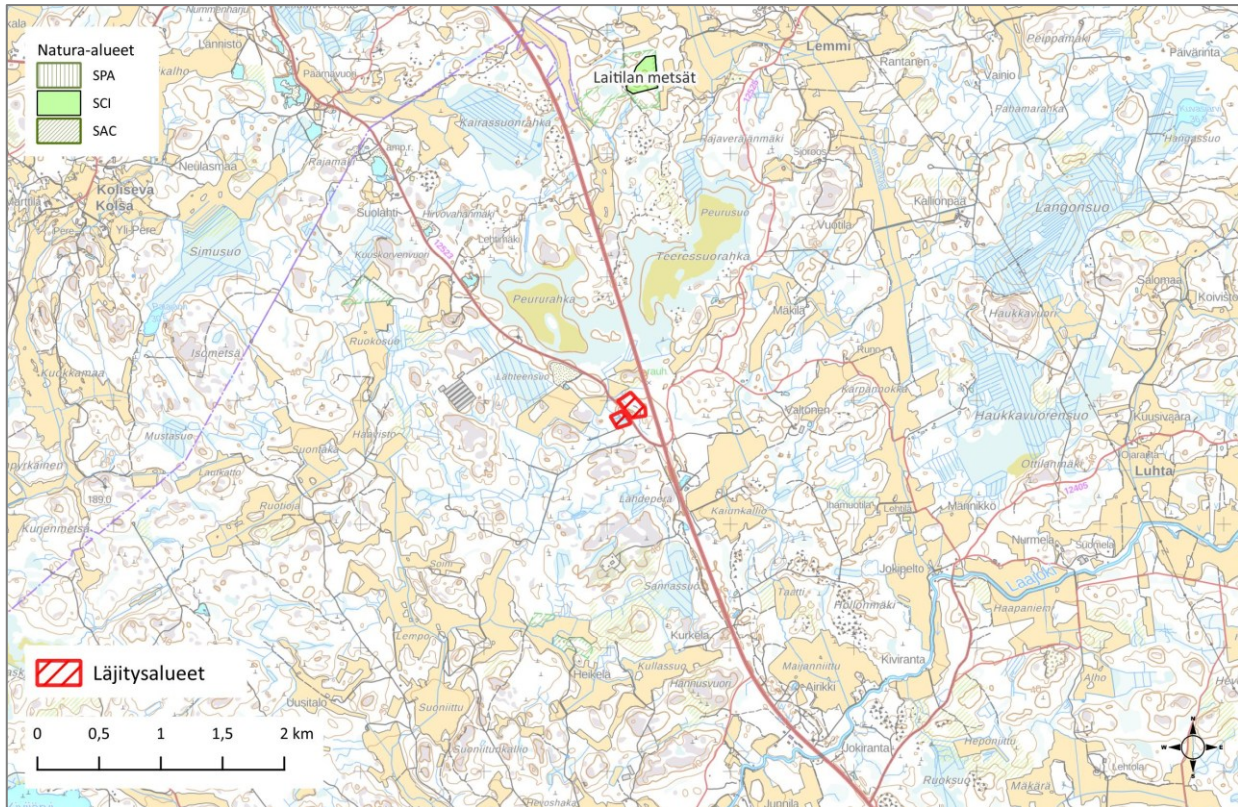
Suunniteltu toiminta vastaa alueen kaavoitusten mukaista maankäyttöä, eikä olennaisesti muuta maisemaa. Suunniteltu läjitys tapahtuu olemassa oleviin monttuihin siter, että läjityksen suurin korko (+47) on enintään 2 m Krouvinummentien korkoa (+45) ylempänä.

2.8 Luonnonsuojelualueet ja muut suojellut kohteet

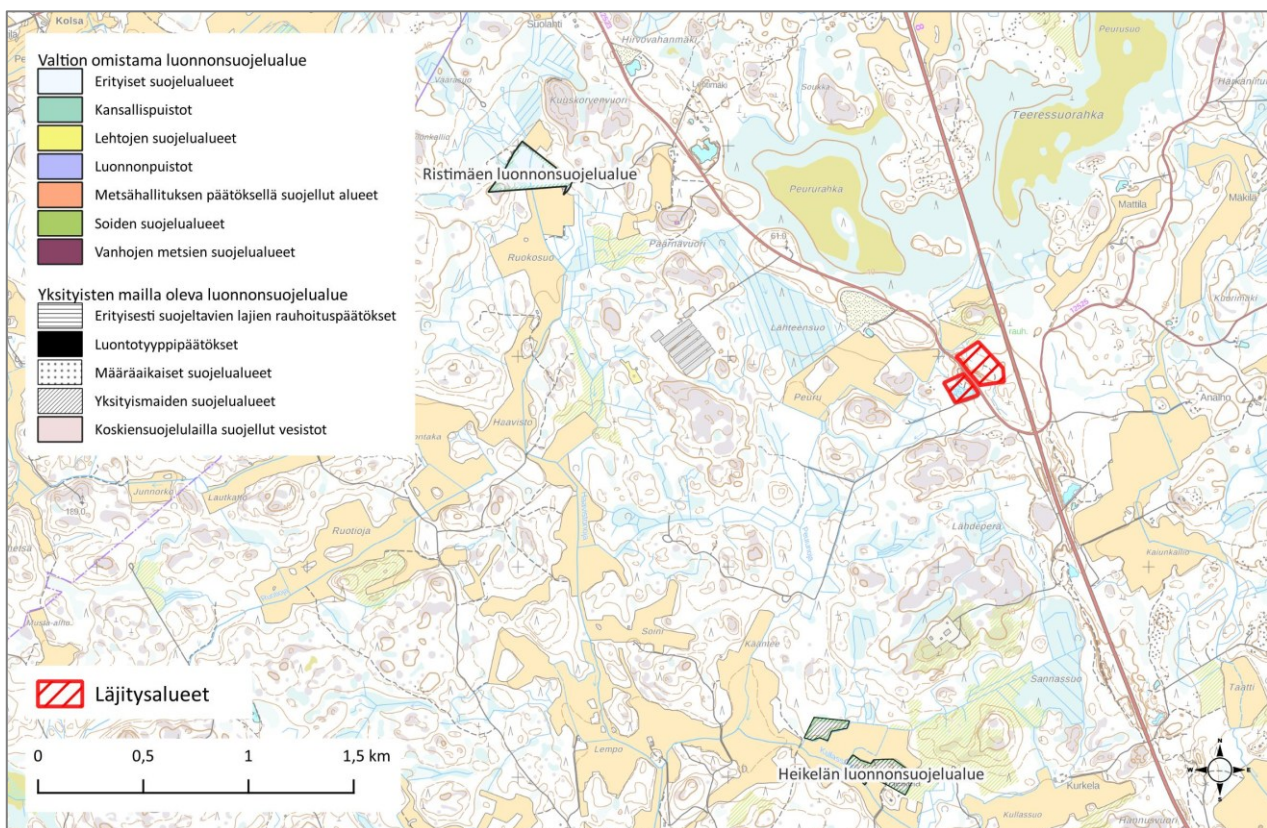
Läjitysalueilla tai suunnitellun toiminnan vaikutusalueella ei ole Natura-alueita. Lähimmän Natura-alueen (Laitilan metsät, noin 8,5 km läjitysalueesta pohjoiseen) sijainti on esitetty kartassa 10.

Läjitysalueilla tai suunnitellun toiminnan vaikutusalueella ei ole luonnonsuojelualueita. Lähimmät Heikelän ja Ristimäen luonnonsuojelualueet ovat yli 1,5 km etäisyydellä. Luonnonsuojelualueiden sijainnit on esitetty kartassa 11.

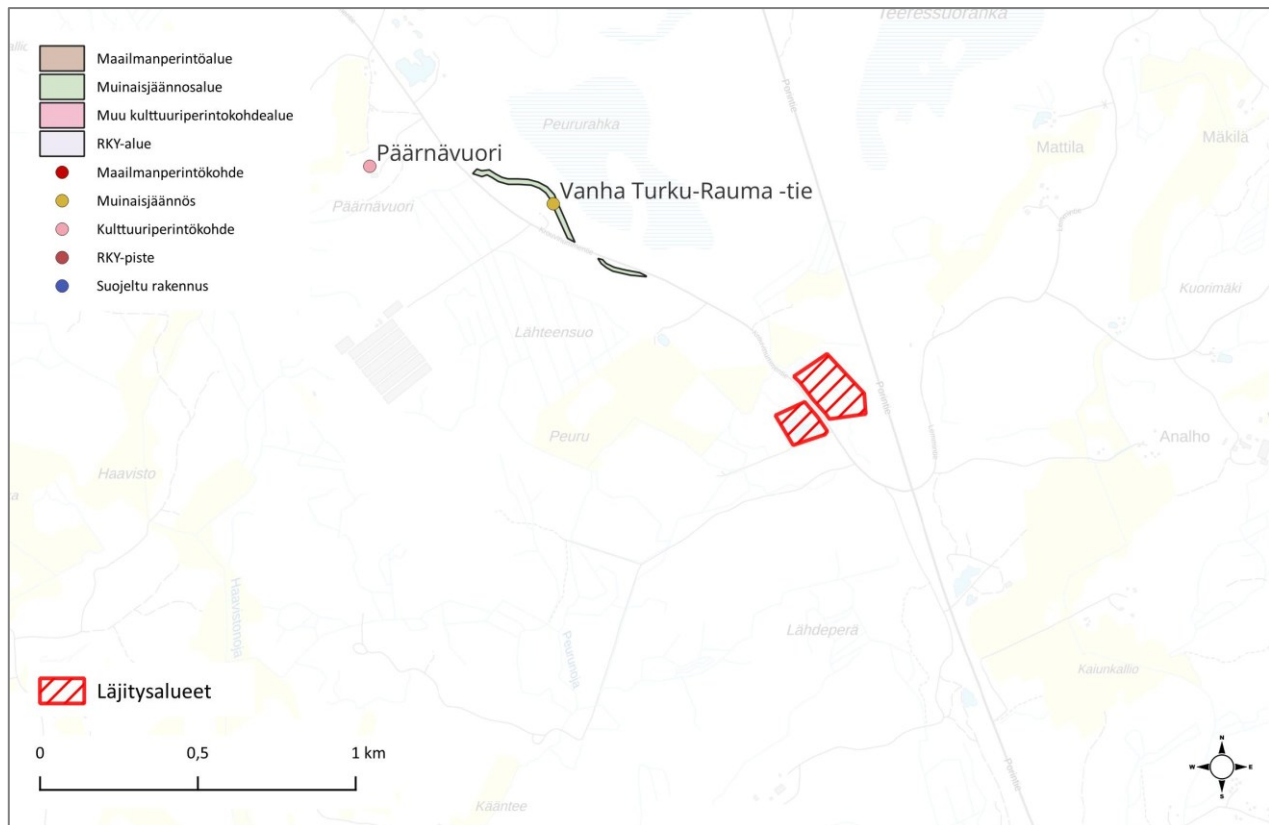
Läjitysalueilla ei sijaitse suojelukohteita (Museovirasto avoin data). Lähin suojelukohde on Vanha Turku-Rauma -tie (muinaisjäännösalue) läjitysalueiden luoteispuolella noin 600 m etäisyydellä ja Päärnävuori (kulttuuriperintökohde) läjitysalueiden luoteispuolella noin 1,5 km etäisyydellä. Suojelukohteiden sijainnit on esitetty kartassa 12.



Kuva 10. Natura-alueet.



Kuva 11. Luonnonsuojelualueet.



Kuva 12. Suojelukohteet

3 TOIMINNAN KUVAUS

Alueelle tuodaan puhtaita ylijäämämaita Veraisen Sora Oy:n tai sen kumppanien maarakennustyömailta. Alueella tehtävä työ on maa-ainekuormien kaatoa ja tarvittaessa kaivinkoneella tai pyöräkuormaajalla maa-ainesten siirtoa.

Alueelle läjitettävä kokonaismäärä on enintään 245 000 m³ltr. Keskimäärin alueelle tuodaan maa-aineksi noin 35 000 tonnia vuodessa. Yhden vuoden aikana tuotava maa-ainemäärä on enintään 49 900 tonnia.

Läjitys tehdään liitteessä 1 esitettyjen suunnitelmapiirustusten mukaisia rajoja ja enimmäiskorkoja noudattaen.

Läjitysalueen maaperä on GTK:n maaperätietojen perusteella Peuru 1:n pohjoisreunaa lukuun ottamatta kovaa ja kantavaa. Läjitykselle tehdään tarvittaessa geosuunnittelijan toimesta erillinen rakenne-suunnitelma, jolla varmistutaan pengerrakenteen kantavuudesta ja stabiilisuudesta.

4 MAISEMOINTI JA JATKOKÄYTTÖ

Läjitys on suunniteltu huomioiden ympäristön korkomaailma ja läjitys tehdään siten, että luiskan kaltevuudeksi muodostuu ympäristöön sopiva ja turvallinen muoto. Toiminnan päätyttyä maisemointi ei näin ollen edellytä erillisiä maanrakennustoimenpiteitä. Läjityksen päällimmäiseksi kerrokseksi valitaan kasvualustaksi soveltuvaa maa-ainesta, johon kylvetään tai istutetaan puita. Alue tulee toiminnan päätyttyä olemaan metsätalousmaata.

5 RAAKA-AINEET

Suunnitelma-alueelle otetaan vastaan puhdasta maa-ainesta, eli ylijäämämaata. Vastaan otetaan kitkamaalajeja: hiekkaa, soraa, moreenia ja kiviä. Lisäksi vastaan otetaan hienoainespitoisia muita kivennäismaalajeja: savea, hiesua ja hietaa. Läjitysalueen päälle ja luiskiin voidaan ottaa vastaan jonkin verran myös eloperäisiä maalajeja: multamaata ja turvetta.

Alueelle ei vastaanoteta maa-aineksen, joiden haitta-ainepitoisuudet ylittävät asetuksen 214/2007 alempia ohjearvoja.

Vastaanotettava maa-aines on peräisin Veraisen Sora Oy:n tai sen kumppanien maarakennustyömailta. Materiaalien puhtaus on selvitetty rakennusurakan suunnittelun yhteydessä ja varmistetaan niiden syntypaikassa. Kuorman toimittaja on vastuussa siitä, että alueelle tuotava maa-aines alittaa em. ohjearvot ja täyttää muutkin edellä mainitut vastaanoton ehdot.

Vastaanotetut kuormat tarkistetaan silmämääräisesti. Kaikista vastaanottoalueelle tuoduista kuormista kirjataan ylös kuorman alkuperä (työmaan osoite), kuorman toimittaja, auton rekisteritunnus, vastaanotettavan maa-aineksen laatu ja määrä.

6 TOIMINTA-AJAT

Maanrakennustöitä ja kuljetuksia suunnittelualueelle tehdään pääsääntöisesti arkipäivisin klo 6–22 ja tarvittaessa lauantaisin klo 7–18 välisenä aikana.

7 KAIKKIA TOIMINTOJA KOSKEVAT TUKITOIMINNAT

7.1 Turvallisuus ja merkinnät

Alueella noudatetaan maanrakennustöiden edellyttämiä turvallisuus- ja merkintämääräyksiä.

Alue pidetään siistinä koko toiminnan ajan.

Mikäli maahan pääsee vähäisiä määriä öljytuotteita työkoneiden konerikkojen tai muiden vastaavien tilanteiden vuoksi, öljy imeytetään mahdollisuuksien mukaan tarkoitusta varten varattuun imeytysmateriaaliin (esimerkiksi turve). Materiaali tai öljyllä likaantunut maa-aines kerätään talteen heti ja kuljetetaan sille tarkoitettuun välivarastoon tai vastaanottopisteeseen. Työkoneita ei säilytetä ja turhaa ajoa vältetään pohjavesialueeksi merkityllä alueella.

Liittymiin sijoitetaan lukittavat puomit tai muu vastaava este luvattoman pääsyn estämiseksi alueelle.

7.2 Koneet ja laitteet, varikkoalue

Materiaalien siirtämiseen ja autojen kuormaamiseen käytetään tavanomaisia maarakennuskoneita: kaivinkoneita ja pyöräkuormaajia. Materiaalien kuljetukset tehdään pääasiassa kuorma-autoilla.

Alueelle ei tehdä varikkoaluetta, eli toimisto- ja taukotilat sekä jätteiden ja tarvikkeiden varastointi järjestetään muualla. Alueella ei säilytetä pysyvästi työkoneita tai polttonesteitä. Mahdollinen tilapäinen säilytys tehdään pohjavesialueen ulkopuolisilla alueilla.

7.3 Polttoaineet, muut tuotannossa käytettävät aineet, niiden varastointi, säilytys ja kulutus

Suunnittelualueella ei ole tuotantotoimintaa.

Käytettävät kemikaalit ovat koneiden poltto- ja voiteluaineet. Alueelle ei sijoiteta polttoainesäiliöitä. Koneiden tankkaus tehdään muualla. Mahdolliset pienet läikät kerätään talteen heti ja likaantunut maa kuljetetaan sille tarkoitettuun välivarastoon tai vastaanottopisteeseen.

7.4 Liikenne ja liikennejärjestelyt

Suunnittelualue sijaitsee hyvien kulkuyhteyksien varrella, joissa on vastaavaa raskasta liikennettä jo nykyisellään. Suunniteltu toiminta ei merkittävästi lisää lähiteiden liikennettä.

8 PÄÄSTÖT, KUORMITUS JA JÄTTEET

8.1 Päästöt ilmaan

Maa-aineksen kaato ja siirtely voi aiheuttaa paikallista pölyämistä, etenkin, jos toiminta tehdään kuivaan vuodenaikaan. Pölyämisen määrä on vähäinen ja vaikutus ajoittainen (kaatojen ajan) ja paikallinen. Pölyämistä estetään tarpeen mukaan kastelulla.

8.2 Päästöt pinta- ja pohjaveteen sekä maaperään

Alueelle tuodaan vain pilaantumaton maa-ainesta, joten voidaan arvioida, että uudelleen hyödynnettävistä maa-aineksista ei aiheudu neitseellisten maa-ainesten käytöstä poikkeavia päästöjä pinta- ja pohjavesiin eikä maaperään.

Alueen läpi ei kulje merkittäviä valumavesiä.

Toiminnassa ei synny jätevesiä.

8.3 Melupäästöt ja tärinä

Toiminnan luonteen ja lähimpiin häiriintyviin kohteisiin olevan etäisyys perusteella voidaan arvioida, että toiminnasta ei aiheudu merkittävää melua tai tärinää.

8.4 Jätteet

Toiminnassa ei synny jätteitä.

9 ARVIO TOIMINNAN VAIKUTUKSISTA YMPÄRISTÖÖN

Vaikutukset yleiseen viihtyisyyteen ja ihmisten terveyteen

Sijainti, ympäristö ja aikaisempi toiminta huomioon ottaen toiminnalla ei ole merkittäviä vaikutuksia ihmisten viihtyisyyteen tai terveyteen.

Vaikutukset luontoon ja luonnonsuojeluarvoihin sekä rakennettuun ympäristöön

Sijainti, ympäristö ja aikaisempi toiminta huomioon ottaen toiminnalla ei ole merkittäviä vaikutuksia luontoon ja luonnonsuojeluarvoihin.

Vaikutukset vesistöön ja sen käyttöön.

Toiminnalla ei katsota olevan vaikutuksia vesistöön.

Ilmaan joutuvien päästöjen vaikutukset

Toiminnasta ei aiheudu ilmaan normaalista vähäisistä (toiminnan ajoittaisuus) maanrakennustöistä poikkeavia päästöjä.

Vaikutukset maaperään sekä pinta- ja pohjaveteen

Toiminnalla ei ole katsota olevan vaikutuksia maaperään tai pinta- ja pohjavesiin.

10 TOIMINNAN TARKKAILU JA RAPORTOINTI

Tarkkailu

Kaikista vastaanottoalueelle tuoduista kuormista kirjataan ylös kuorman alkuperä (työmaan osoite), kuorman toimittaja, auton rekisteritunnus, vastaanotettavan maa-aineksen laatu ja määrä.

Raportointi

Alueelle tuodun maa-aineksen määrä ilmoitetaan lupaviranomaiselle vuosittain.

Mahdolliset häiriötilanteet ja poikkeamat ilmoitetaan lupaviranomaiselle välittömästi.

Vuosiraportointi tehdään myös ympäristönsuojelun raportointipalveluun YLVA.

11 LÄHDELUETTELO

Maanmittauslaitos, avoin data.

Geologian tutkimuskeskus, avoin data.

Lounaistieto, karttapalvelu.lounaistieto.fi

Museovirasto, avoin data.

Metsäkeskus, avoin data.

Syke, avoin data.

Nousiaisten avoin kartta-aineisto

Mynämäen avoin kartta-aineisto

Suomen sähköinen säädöskokoelma. Saatavissa: www.finlex.fi/fi/